

## 第1章 都市の概況

市は愛知県の西部に位置し、海部地方に属しています。また、中部圏の中核都市である名古屋市より西方20kmの位置にあります。

市は、平成17年4月1日に佐屋町、立田村、八開村、佐織町の2町2村が合併して誕生した都市で、尾張地域にあり、木曾川を挟んで三重県と岐阜県と行政界を接する愛知県の最西端に位置しています。

地勢をみると、面積6,663haの市域の大半が平坦で肥沃な土壌に恵まれた木曾川の堆積層にあり、濃尾平野の西端として農地や水面をはじめとした自然が多く広がっています。

図：愛西市の位置



## 1 世帯・人口動向

世帯数の動向をみると、平成2年の16,656世帯から年々増加しており、平成22年には、20,747世帯と約4,000世帯の増加がみられます。

人口の動向をみると、平成2年の63,143人から微増傾向となっているものの、平成12年の65,597人をピークに、平成22年には、64,978人となっており、平成2年と比較すると約1,800人の増加がみられます。

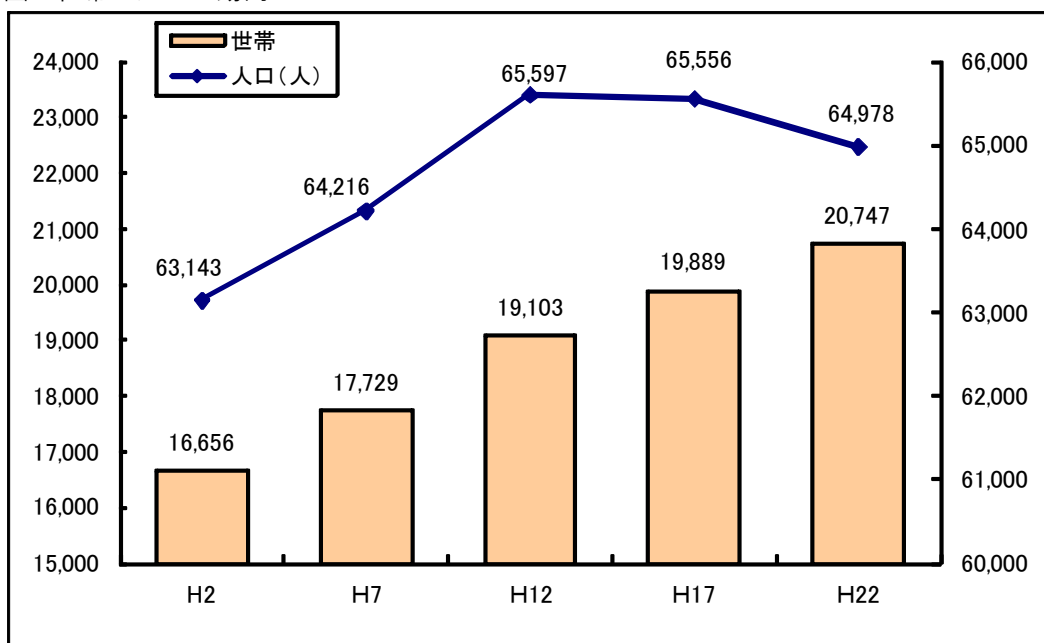
人口を世帯数で除した1世帯当り人員は、平成2年で3.79でしたが、徐々に減少しており、平成22年には3.17と0.62ポイント減少しています。

表：世帯と人口の動向

	世帯	人口（人）	1世帯当り人員
H2	16,656	63,143	3.79
H7	17,729	64,216	3.62
H12	19,103	65,597	3.43
H17	19,889	65,556	3.29
H22	20,747	64,978	3.17

〈出典〉国勢調査

図：世帯と人口の動向



## 2 年代別人口

年代別人口をみると、15歳未満の年少人口は、9,496人の14.6%、15～64歳の生産年齢人口は39,771人の61.2%、65歳以上の老年人口は、15,690人の24.2%となっており、約4人に1人が65歳以上の構成となっています。

年代別人口の動向をみると、15歳未満の年少人口と、15～64歳の生産年齢人口は徐々に減少しています。

65歳以上の老年人口は増加傾向で、高齢化率は高くなっています。今後も高齢化率が高くなることが予想されます。

表：年代別人口の動向

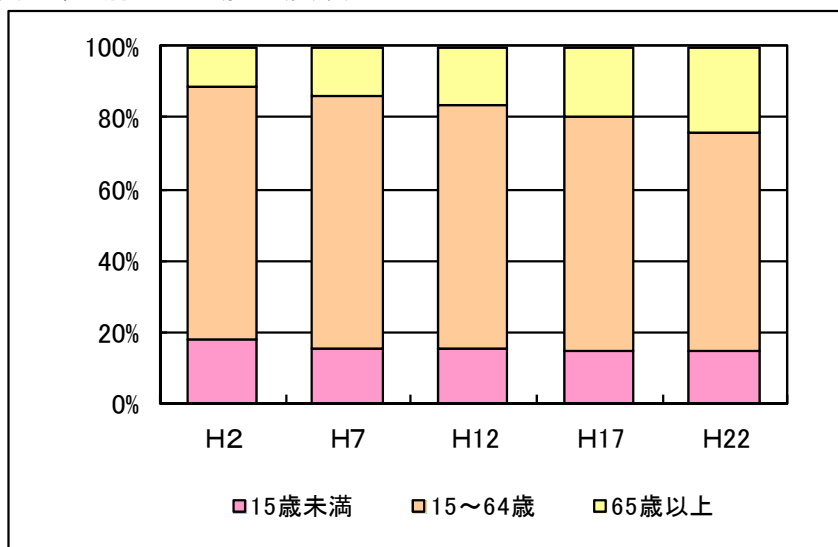
	H 2	H 7	H12	H17	H22
愛西市	63,143	64,215	65,587	65,547	64,957
15歳未満 (年少人口)	11,208	9,799	9,944	9,885	9,496
	17.8	15.3	15.2	15.1	14.6
15～64歳 (生産年齢人口)	44,830	45,702	44,973	42,781	39,771
	71.0	71.2	68.6	65.3	61.2
65歳以上 (老年人口)	7,105	8,714	10,670	12,881	15,690
	11.3	13.6	16.3	19.7	24.2

〈出典〉国勢調査 上段：人数（人）、下段：構成比（%）

※H2～H12の愛西市人口は旧2町2村の合算値

※総人口から年齢不詳を除外

図：年代別人口の動向（実数）

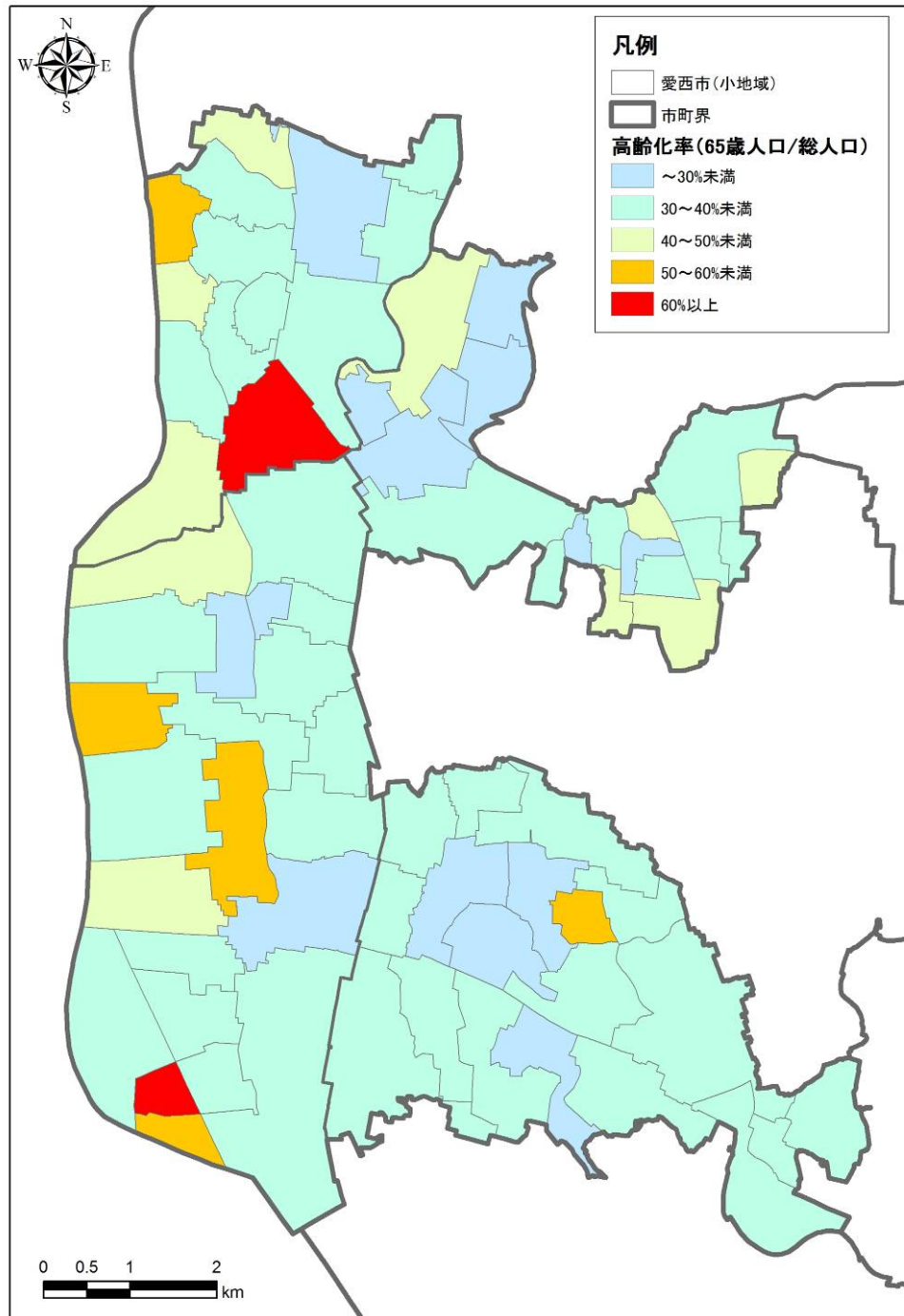


高齢化率に階層を小地域単位で見ると、佐織地区は高齢化率が高くても40～50%未満の地域となっており、地域によっては30%未満の地域もあります。

佐屋地区は、50～60%未満の地域が1か所ありますが、それ以外は40%未満の地域となっています。

立田地区と八開地区は、60%以上の地域があり他の地区に比べ高齢化率が高い地区で、4地区の違いがみられる結果となっています。

図：小地域別高齢化率



〈出典〉平成22年国勢調査

### 3 流入人口

平成 22 年の市に常住する通勤・通学者（15 歳以上）は 35,295 人で、平成 2 年から約 4,000 人の減少がみられます。内訳としては、自市内通勤・通学者が 12,679 人、市外への通勤・通学者は 22,616 人（うち県外は 1,462 人）となっており、約 6 割を占めています。

市外の通勤・通学先をみると、名古屋市が 7,839 人と最も多く、約 35%を占めており、次いで津島市で 4,163 人、稲沢市で 2,108 人、弥富市で 1,607 人となっており、名古屋市の通勤・通学圏にある地域であることがうかがえます。

一方、同年における本市への通勤・通学者（15 歳以上）は、22,513 人で、市外からは、9,286 人（うち県外は 1,077 人）となっています。

その内訳は、津島市からが 2,509 人と最も多く、次いで稲沢市からが 1,197 人、名古屋市からが 1,149 人、弥富市からが 910 人、あま市からが 704 人となっています。

名古屋市及び近隣市とのつながりが強い地域であることがうかがえます。

表：15 歳以上人口の常住地及び従業地・通学地による就業者・通学者数

	愛西市に常住する就業・通学者数					愛西市へ通勤・通学者数				
	H 2	H 7	H12	H17	H22	H 2	H 7	H12	H17	H22
総 数	39,258	39,623	38,742	37,664	35,295	23,083	22,499	22,308	22,973	21,965
自市内通勤・通学	16,638	15,531	14,836	14,209	12,679	16,638	15,531	14,836	14,209	12,679
県内へ（から）の通勤・通学	21,735	22,726	22,466	22,052	21,154	5,829	6,256	6,693	7,706	8,209
名古屋市	9,859	10,283	9,560	8,597	7,839	979	908	1,025	1,134	1,149
津島市	4,348	4,150	4,089	4,053	4,163	1,663	1,889	2,000	2,334	2,509
稲沢市	1,454	1,610	1,890	2,089	2,108	1,055	970	1,012	1,174	1,197
蟹江町	931	873	886	885	771	360	390	398	444	515
弥富市	983	1,156	1,294	1,465	1,607	668	750	762	865	910
清須市	574	587	493	403	347	76	41	55	98	122
一宮市	621	681	798	917	859	231	274	344	521	542
あま市	1,084	1,194	1,143	1,252	1,117	482	504	577	645	704
大治町	202	242	224	249	193	88	91	103	147	179
飛島村	248	284	362	432	405	31	22	18	29	39
その他県内	1,431	1,666	1,727	1,710	1,745	196	417	399	315	343
他県へ（から）の通勤・通学	885	1,366	1,440	1,403	1,462	616	712	779	1,058	1,077
三重県	525	796	906	831	890	407	442	466	575	553
岐阜県	306	465	464	459	469	201	247	294	461	493
その他	54	105	70	113	103	8	23	19	22	31

〈出典〉国勢調査（総務省）

（単位：人）

※左表：当該地域の常住者が市内及び他地域に就業・就学する数／右表：市内及び他地域から当該地域に就業・就学する数

#### 4 就業状況

平成12年時点の旧町村別産業大分類の構成をみると、15歳以上の就業者の構成は佐屋町では、製造業従事者が26.1%、卸売・小売業・飲食店が22.6%、サービス業が22.5%の3業種で多くなっています。

立田村では、農業が28.9%と最も多く、次いで製造業で22.6%、サービス業が16.4%、卸売・小売業・飲食店が13.8%となっています。

八開村では、農業が34.0%と最も多く、次いで製造業が18.0%、卸売・小売業・飲食店が15.5%、サービス業が15.5%となっています。

佐織町では、製造業が27.8%と最も多く、次いで卸売・小売業・飲食店が22.6%、サービス業が20.3%となっています。

立田・八開では農業従事者が多く、全体の約3割を占めており、佐屋・佐織では製造業従事者が3割程度を占めており、地区によって就業構成が異なっていることがうかがえます。

表：旧町村別産業大分類

上段：人数（人）/下段：構成比（%）

旧町村	総数	農業	林業	漁業	鉱業	建設業	製造業	電気・ガス・熱供給・水道業
佐屋町	15,639 100.0	747 4.8	0 0.0	6 0.0	8 0.1	1,637 10.5	4,083 26.1	81 0.5
立田村	4,868 100.0	1,407 28.9	0 0.0	1 0.0	2 0.0	373 7.7	1,102 22.6	31 0.6
八開村	2,833 100.0	962 34.0	0 0.0	1 0.0	1 0.0	194 6.8	511 18.0	12 0.4
佐織町	11,613 100.0	758 6.5	1 0.0	2 0.0	0 0.0	1,034 8.9	3,230 27.8	66 0.6

	運輸・通信業	卸売・小売業・飲食店	金融・保険業	不動産業	サービス業	公務(他に分類されないもの)	分類不能の産業
佐屋町	1,147 7.3	3,529 22.6	379 2.4	108 0.7	3,513 22.5	397 2.5	4 0.0
立田村	215 4.4	671 13.8	79 1.6	11 0.2	796 16.4	157 3.2	23 0.5
八開村	115 4.1	439 15.5	48 1.7	10 0.4	439 15.5	76 2.7	25 0.9
佐織町	811 7.0	2,623 22.6	266 2.3	76 0.7	2,360 20.3	383 3.3	3 0.0

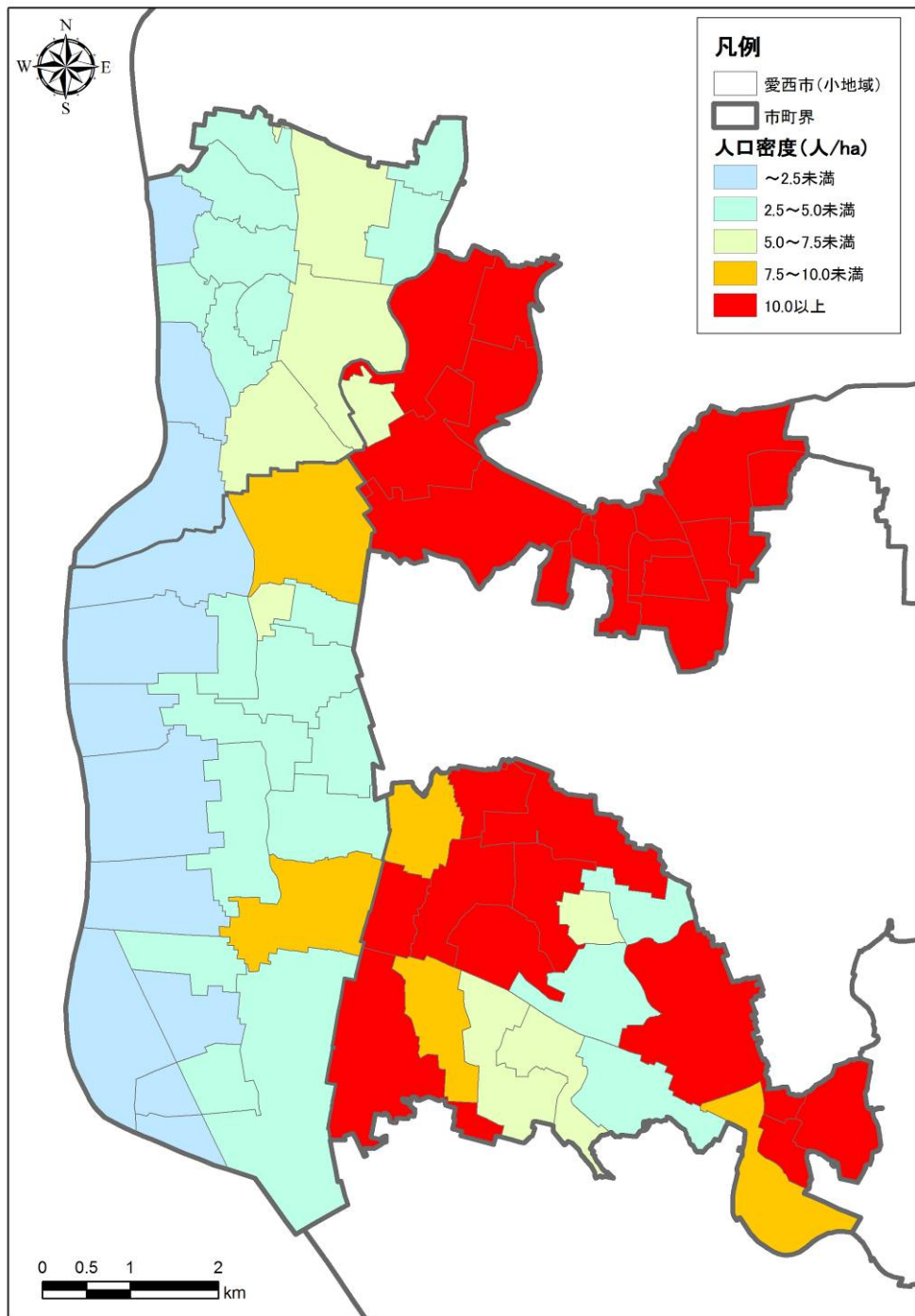
<出典>平成12年国勢調査（総務省）

## 5 人口密度

市内の人口密度をみると、10.0人/ha以上の佐織地区の密度の高い地域が多くなっています。佐屋地区も密度の高い10.0人/ha以上の地域が点在しています。

また、立田地区や八開地区は、10.0人/ha未満の地域が多く密度の低い地区であることがうかがえます。

図：小地域別人口密度



〈出典〉平成22年国勢調査(総務省)

## 6 道路交通

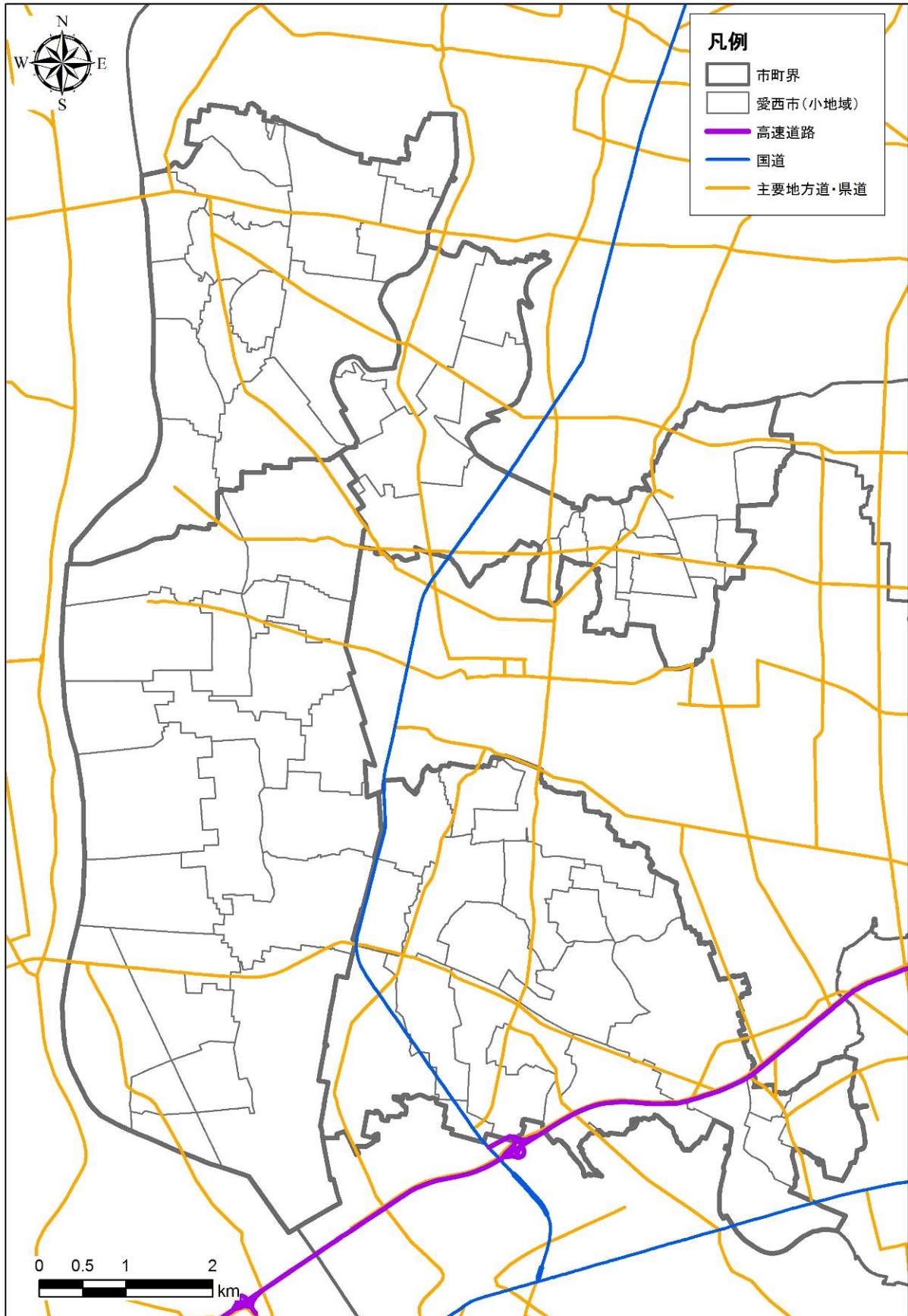
本市の主要道路は、一般国道の1号、155号の2路線です。特に155号は市を南北に縦断しており、佐織地区から津島市を抜けて、佐屋地区と立田地区の境を通り南の弥富市へ抜けています。

主要地方道は、津島南濃線、あま愛西線、名古屋津島線、名古屋蟹江弥富線、弥富名古屋線の5路線、一般県道は給父稲沢線、給父清州線、給父西枇杷島線、一宮津島線、津島稲沢線、津島海津線、津島立田海津線、勝幡停車場線、立田長島インター線、一宮弥富線、佐屋多度線、富島津島線、津島蟹江線、子宝愛西線、鹿伏兎大井線、大藤永和停車場線の16路線となっており、碁盤の目のように東西南北に道路が走っています。

また、東名阪自動車道が高架式で主要地方道名古屋蟹江弥富線に併設しています。



図：道路概況図



## 7 公共交通

### (1) 鉄道

本市では、津島市を囲むように南北に長く広がる市域に対して、名鉄津島線・尾西線が南北に縦断し、市の南端では、JR 関西本線と近鉄名古屋線が東西に横断する等、鉄道によって公共交通網が整備されています。さらに隣接する弥富市や蟹江町に近鉄及びJRの駅もあります。

また、隣接する津島市には、名鉄津島駅があり、津島線と尾西線が利用できます。

表：愛西市内の駅

	路線	駅名	方向	種類	行き先
名古屋鉄道	津島線	勝幡駅	上り	特急・急行・準急・普通	須ヶ口・名古屋・東岡崎・西尾・太田川方面
			下り		津島・佐屋・弥富方面
		藤浪駅	上り	普通	須ヶ口・名古屋・東岡崎・西尾・太田川方面
			下り		津島・佐屋・弥富方面
	尾西線	湊高駅	上り	普通	津島方面
			下り		森上・一宮方面
		町方駅	上り	普通	津島方面
			下り		森上・一宮方面
		日比野駅	上り	普通	佐屋・弥富方面
			下り		津島・須ヶ口・名古屋・東岡崎・西尾・太田川方面
		佐屋駅	上り	普通	弥富方面
			下り		津島・森上・須ヶ口・名古屋・東岡崎・西尾・太田川方面
JR	関西線	永和駅	上り	普通	名古屋方面
			下り		桑名・四日市方面

表：愛西市周辺の主要駅

	駅名	路線	方向	種類	行き先
名古屋鉄道	津島駅	尾西線	上り	特急・急行・準急・普通	佐屋・弥富方面
			下り	普通	森上・一宮方面
	津島線	上り	特急・急行・準急・普通	須ヶ口・名古屋・東岡崎・西尾・太田川方面	
近畿日本鉄道	近鉄弥富駅	名古屋線	上り	急行・準急・普通	名古屋方面
			下り		四日市・大阪・賢島・神戸方面
	近鉄富吉駅		上り	準急・普通	名古屋方面
			下り		四日市・大阪・賢島・神戸方面

駅別の一日平均乗降客数をみると、市内では名鉄勝幡駅が最も多く、次いで日比野、佐屋、藤浪と続いています。

しかし、愛西市周辺の主要駅をみると、近鉄弥富駅が 13,076 人、名鉄津島駅が 12,909 人と市内の駅に比べ利用者数が多くなっています。

近鉄弥富駅は、急行停車駅であり、夕方ラッシュ時には、四日市方面の全ての急行が、当駅で準急・普通に連絡しており、乗り換えのポイントとなっています。さらに、総合駅にはなっていないものの名鉄及びJRの弥富駅に隣接しています。また、弥富市及び木曾岬町の自主運行バスの経由地にもなっています。

名鉄津島駅は津島線と尾西線の乗り入れや名鉄バスの終点、津島市の自主運行バスの経由地にもなっています。

表：愛西市内及び周辺主要駅の1日平均乗降客数

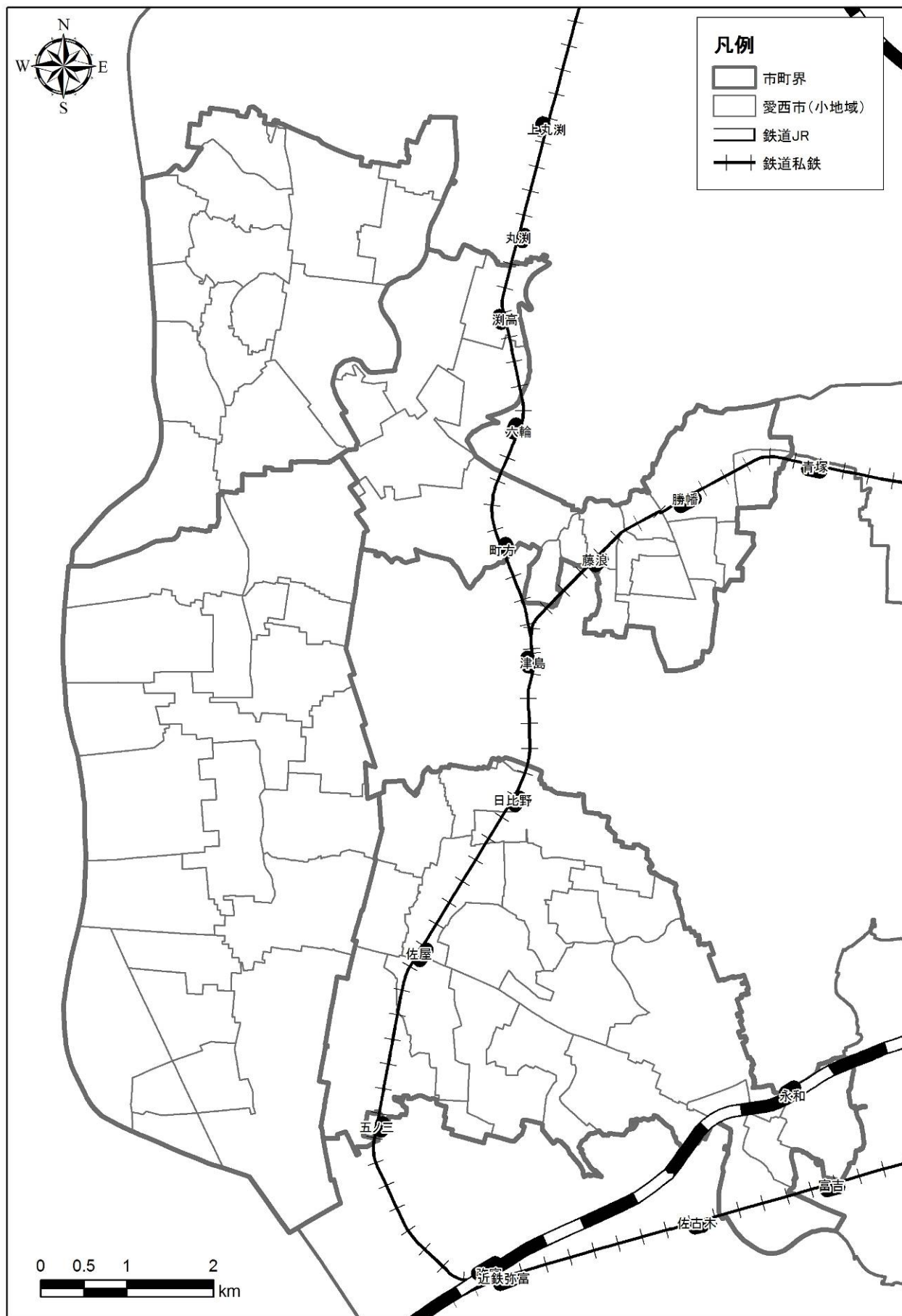
単位：人

市内	JR永和	名鉄佐屋	名鉄日比野	名鉄藤浪	名鉄勝幡	名鉄刈高	名鉄町方
	2,282	3,810	3,463	2,798	4,291	1,402	1,262
周辺	名鉄津島	近鉄弥富	近鉄富吉				
	12,909	13,076	5,805				

〈出典〉東海旅客鉄道(株)、近畿日本鉄道(株)、名古屋鉄道(株)

※名鉄津島駅、近鉄弥富駅は、年間乗客数のみの集計のため、365日で除して、2倍にした概数での表示です。近鉄弥富駅のデータは平成21年でそれ以外の駅は平成22年のデータを使用しています。

図：鉄道概況図



## (2) バス

路線バスについては、かつては「津島駅・給父線」が名鉄バスにより運行されていましたが、2000年3月末を持って廃止されて以降、愛西市内で運行されている路線バスはありません。

尚、現在は、公共施設利用の利便性向上のため、市の巡回バスが運行しており、佐屋ルート、立田ルート、八開ルート、佐織ルート、庁舎間ルートの5路線を運賃無料で月曜日から土曜日まで運行しています。

表：巡回バス

ルート	コース	種類	台数
佐屋ルート	4コース(3行程)	マイクロバス	3台
立田ルート	2コース	ワゴン車	1台
八開ルート	2コース	ワゴン車	1台
佐織ルート	4コース	マイクロバス	1台
庁舎間ルート	1コース	マイクロバス	1台

〈出典〉愛西市ホームページ

# 愛西市巡回バス系統図

## 八開地区

- 3-1 八開庁舎
- 3-2 二子町小羽山
- 3-3 二子町定納
- 3-3a 定納集会所
- 3-4 二子町新田
- 3-5 二子町丸島
- 3-6 二子町上丸島
- 3-7 下東川町
- 3-8 上東川町
- 3-9 師治小学校東
- 3-10 鑓多須町(南)
- 3-11 鑓多須町(北)
- 3-12 川北町
- 3-13 藤ヶ瀬町(東)
- 3-14 藤ヶ瀬町(西)
- 3-15 江西町
- 3-16 八開郵便局
- 3-17 八開総合福祉センター
- 3-18 元赤目町
- 3-19 赤目町(西)
- 3-20 明延柱
- 3-21 赤目町(東)
- 3-22 早尾町南川並
- 3-23 町方町新西馬
- 3-24 松川(テリカ前)
- 3-25 早尾町(常徳寺前)
- 3-26 塩田町(下)
- 3-27 塩田公民館前
- 3-28 下大牧町
- 3-29 立石町
- 3-30 高畑町

## 庁舎間ルート (文書配達併用)

- 5-1 消防署
- 5-2 立田図書館(体育館)
- 5-3 佐織図書館(公民館)

## 佐織地区

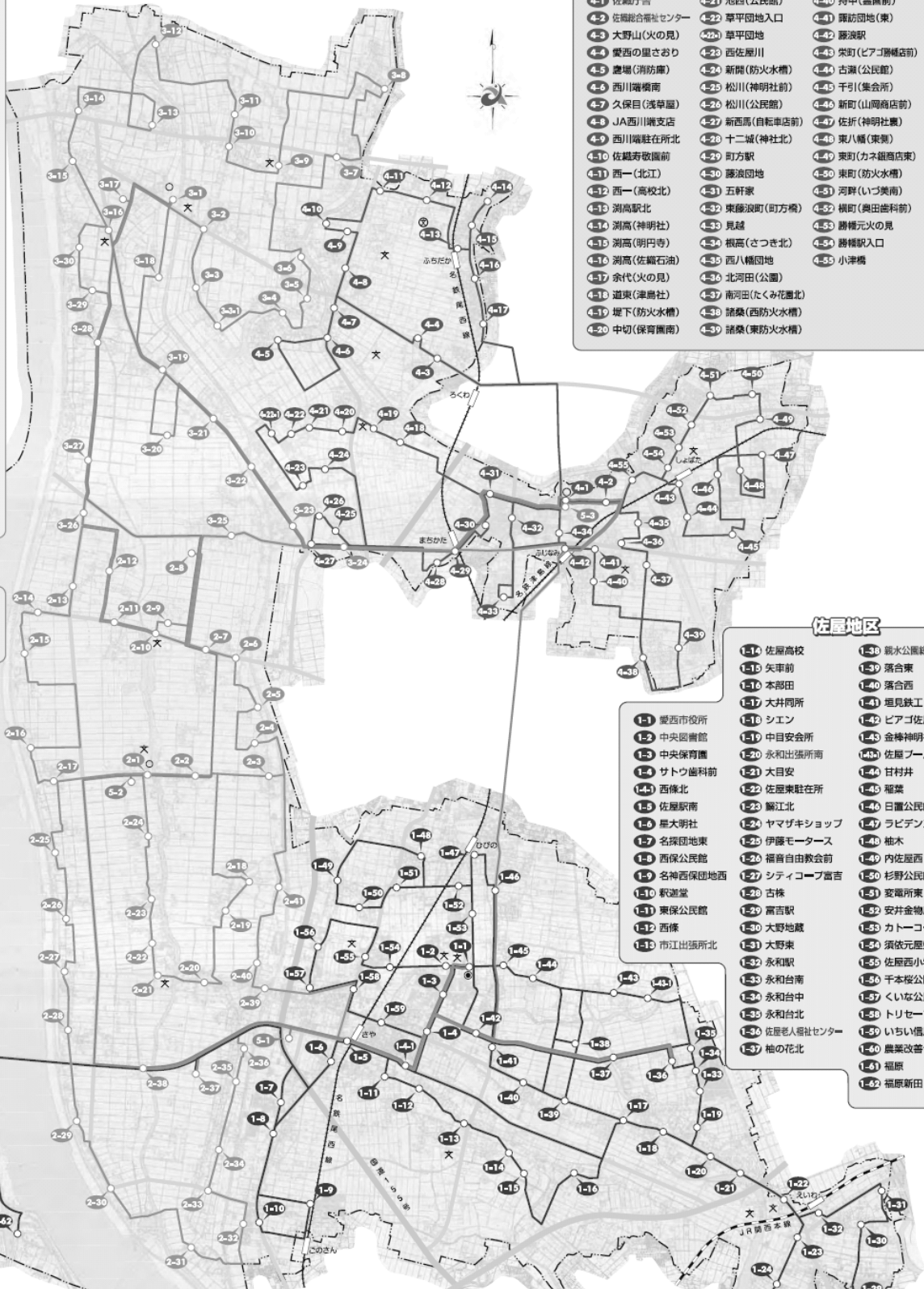
- 4-1 佐織庁舎
- 4-2 佐織総合福祉センター
- 4-3 大野山(火の見)
- 4-4 愛西の里さおり
- 4-5 豊場(消防庫)
- 4-6 西川端橋南
- 4-7 久保目(浅草屋)
- 4-8 JAX川端支店
- 4-9 西川端駐在所北
- 4-10 佐織寿敬園前
- 4-11 西一(北江)
- 4-12 西一(高校北)
- 4-13 湖高駅北
- 4-14 湖高(神社)
- 4-15 湖高(明円寺)
- 4-16 湖高(佐織石油)
- 4-17 余代(火の見)
- 4-18 道東(津島社)
- 4-19 堀下(防火水槽)
- 4-20 中切(保育園南)
- 4-21 池西(公民館)
- 4-22 草平団地入口
- 4-23 西佐屋川
- 4-24 新開(防火水槽)
- 4-25 松川(神社前)
- 4-26 松川(公民館)
- 4-27 新高高(自転車店前)
- 4-28 十二城(神社北)
- 4-29 町方駅
- 4-30 藤浪団地
- 4-31 五軒家
- 4-32 東藤浪町(町方橋)
- 4-33 見越
- 4-34 根高(さつき北)
- 4-35 西八幡団地
- 4-36 北河田(公園)
- 4-37 南河田(たみ花園北)
- 4-38 諸桑(西防火水槽)
- 4-39 諸桑(東防火水槽)
- 4-40 持中(豊橋前)
- 4-41 舞訪団地(東)
- 4-42 藤浪駅
- 4-43 柴町(ピアゴ店舗前)
- 4-44 古瀬(公民館)
- 4-45 千引(集会所)
- 4-46 新町(山岡商店前)
- 4-47 佐折(神社裏)
- 4-48 東八幡(東庫)
- 4-49 東町(カネ銀商店東)
- 4-50 東町(防火水槽)
- 4-51 河野(いづみ南)
- 4-52 横町(奥田歯科前)
- 4-53 勝橋元火の見
- 4-54 勝橋駅入口
- 4-55 小津橋

## 佐屋地区

- 1-14 佐屋高校
- 1-15 矢車前
- 1-16 本郷田
- 1-17 大井岡所
- 1-18 シエン
- 1-19 中目安会所
- 1-20 永和出張所南
- 1-21 大目安
- 1-22 佐屋東駐在所
- 1-23 藤江北
- 1-24 ヤマガキショップ
- 1-25 伊藤モーターズ
- 1-26 福音自由教会前
- 1-27 シティコープ富吉
- 1-28 古株
- 1-29 富吉駅
- 1-30 大野地蔵
- 1-31 大野東
- 1-32 永和駅
- 1-33 永和台南
- 1-34 永和台中
- 1-35 永和台北
- 1-36 佐屋老人福祉センター
- 1-37 袖の花北
- 1-38 鏡水公園総合体育館
- 1-39 落合東
- 1-40 落合西
- 1-41 堤見鉄工
- 1-42 ピアゴ佐屋店西
- 1-43 金棒神社
- 1-43a 佐屋プール
- 1-44 甘村井
- 1-45 稲葉
- 1-46 日置公民館
- 1-47 ラビデンス日比野
- 1-48 柚木
- 1-49 内佐屋西
- 1-50 杉野公民館
- 1-51 変福所東
- 1-52 安井金物店前
- 1-53 カトーコーポ前
- 1-54 須放元屋敷
- 1-55 佐屋西小学校東
- 1-56 千本松公園
- 1-57 くないな公民館
- 1-58 トリーフード
- 1-59 いちい信用金庫
- 1-60 農業改善センター
- 1-61 福原
- 1-62 福原新田

## 立田地区

- 2-1 立田庁舎
- 2-2 石田町
- 2-3 富地農村公園
- 2-4 富地町大倉
- 2-5 四合町高田
- 2-6 下色町倉前
- 2-7 四合町村内
- 2-8 立田北部コミュニティ
- 2-9 新右エ門新田町
- 2-10 立田北部小学校前
- 2-11 戸倉町
- 2-12 早尾町枝郷
- 2-13 早尾町井下野
- 2-14 葛木町(渡辺商店前)
- 2-15 葛木町長池
- 2-16 後江町
- 2-17 三和町北条
- 2-18 雀ヶ森町大池割
- 2-19 雀ヶ森町郷中
- 2-20 山路集会所
- 2-21 立田南部小学校北
- 2-22 小茂井町(下)
- 2-23 小茂井町(中)
- 2-24 小茂井町(上)
- 2-25 三和町(大成)
- 2-26 三和町田尻
- 2-27 立田町(小家)
- 2-28 立田町富安
- 2-29 立田町松田
- 2-30 立田町船頭平
- 2-31 森川町梶島
- 2-32 森川町川平
- 2-33 森川町大森
- 2-34 森川町(大森集会所西)
- 2-35 森川町上古川
- 2-36 立田南詰コミュニティ
- 2-37 道の駅
- 2-38 山路町(東)
- 2-39 山路町荒山
- 2-40 山路町荒山
- 2-41 雀ヶ森町大興場



## 8 施設状況

### (1) 公共施設

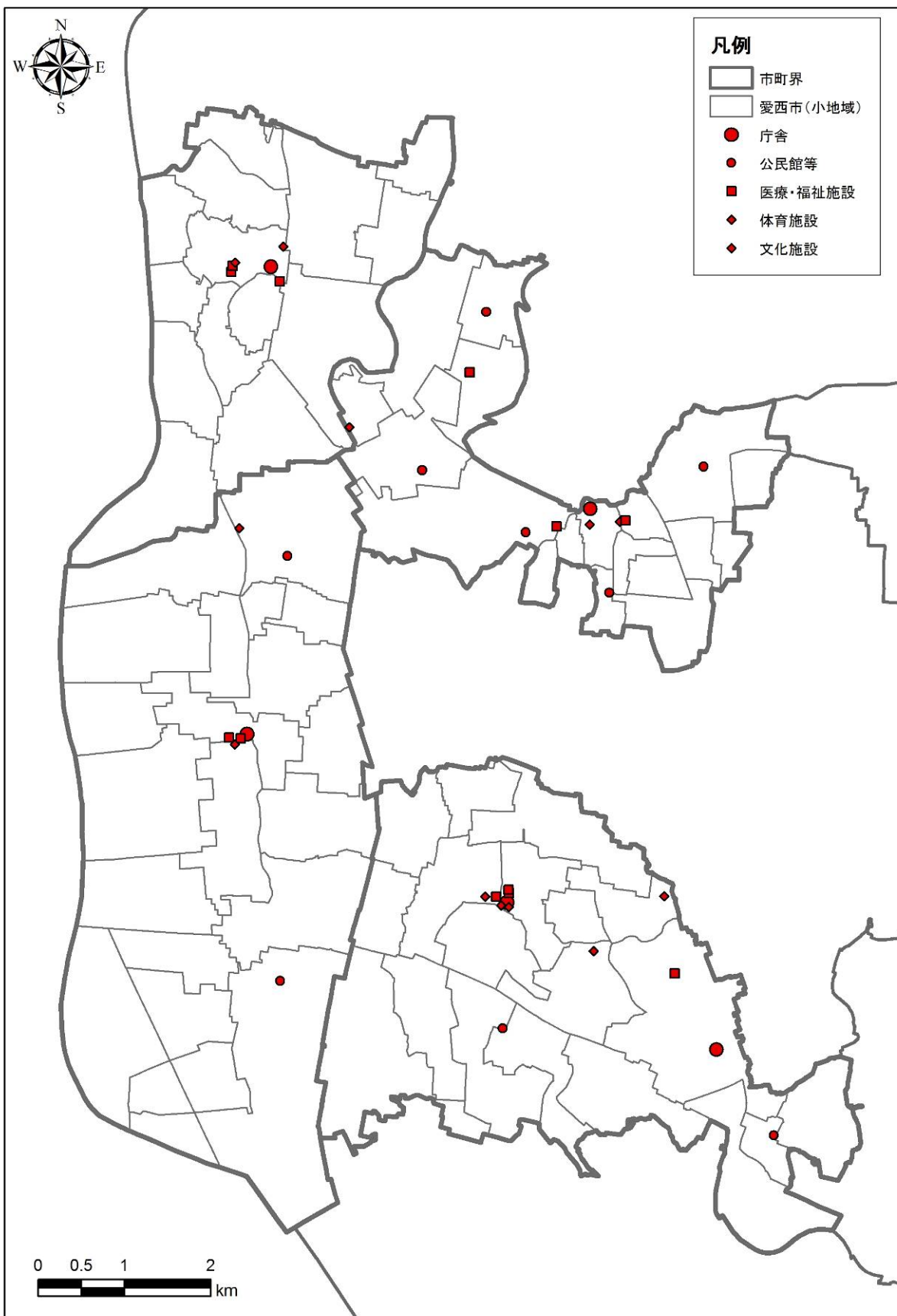
市内の主な公共施設は、下記の 48 施設となっています。各地域にそれぞれの文化施設、体育施設、福祉施設等が整備されており、どの地域に住んでいても一定の水準で行政サービスを受けることが出来る環境であることがうかがえます。

表：市内の主な公共施設

庁舎	愛西市役所	文化施設	佐織公民館／歴史民俗資料室	
	立田庁舎		愛西市文化会館／佐屋郷土資料室	
	佐織庁舎		愛西市中央図書館	
	八開庁舎		愛西市立田図書館	
体育施設	佐屋総合運動場／佐屋プール		愛西市佐織図書館	
	親水公園総合体育館／総合運動場		八開郷土資料室	
	立田体育館／立田図書館		公民館等	愛西市役所市江出張所／コミュニティセンター
	佐織体育館			愛西市役所永和出張所／永和地区公民館
	佐屋スポーツセンター			市江地区コミュニティセンター
	立田総合運動場			永和地区防災コミュニティセンター
	八開運動場	立田北部地区防災コミュニティセンター		
	佐織総合運動場	立田南部地区防災コミュニティセンター		
医療・福祉施設	八開診療所	勝幡地域防災コミュニティセンター		
	立田第2社会福祉会館 あいさいわかば	町方地域防災コミュニティセンター		
	八開総合福祉センター あいさいわかば分室	川渚地域防災コミュニティセンター		
	愛西の里 はちかい	草平地域防災コミュニティセンター		
	藤浪老人憩いの家	藤浪地域防災コミュニティセンター		
	佐織保健センター／佐織総合福祉センター			
	佐屋保健センター			
	佐屋社会福祉会館			
	愛西市立田社会福祉会館			
	愛西の里 さおり			
愛西の里 さや				
佐屋老人福祉センター「湯の花の里」				

〈出典〉愛西市ホームページ

図：市内の主な公共施設





## (2) 商業施設

市内の主な商業施設は、11 施設あり、市外（稲沢市、蟹江町、津島市、弥富市）の主な商業施設は、35 施設あります。

市役所を拠点にして、各店舗には、自家用車で 30 分程度の時間で行ける施設が市内だけでなく、市外の施設（稲沢市の一部の店舗を除いて）にも行けます。

特に津島市については、15 分圏内の施設が愛西市内と同様に多く、生活圏の一部になっていることがうかがえます。

日常的な買い物をするうえで、自家用車で 30 分圏内の商業施設があるため、充実した生活環境であることがうかがえます。

表：愛西市・近隣市町の主な商業施設一覧

	施設名	所在地
市内	ボナンザプラザ・ヨシツヤ勝幡店	愛知県愛西市勝幡町駒捨場 1300
	フレッシュくろだ	愛知県愛西市山路町上井 75
	ピアゴ 勝幡店	愛知県愛西市勝幡町弁才天 2283-60
	ヨシツヤ佐屋店	愛知県愛西市須依町前田面 95-1
	浅草屋	愛知県愛西市西川端町兼久 20-2
	末広屋	愛知県愛西市西川端町兼久 56
	おかめや	愛知県愛西市赤目町東流作 93-1
	ヤオキスーパー 町方店	愛知県愛西市町方町五軒家東 8
	ハッピーさおり	愛知県愛西市町方町北堤外 130-1
	ピアゴ 佐屋店	愛知県愛西市北一色町東田面 10-1
	オークワ 愛西プラザ店	愛知県愛西市柚木町元屋敷曲輪 329-10
稲沢市	パールシティ	愛知県稲沢市井之口大坪町 80-1
	LeAF WALK 稲沢	愛知県稲沢市長野 7 丁目 1-2
	アピタタウン稲沢	愛知県稲沢市天池五反田町 1
	ヨシツヤ平和店	愛知県稲沢市平和町須ヶ脇 367
	株式会社生鮮館山彦南大通店	愛知県稲沢市稲沢町前田 348-1
	フィール ハーモニー	愛知県稲沢市稲島 5-2
	アピタ 稲沢東店	愛知県稲沢市下津穂所 1-1-1
	カネスエ国府宮店	愛知県稲沢市国府宮 神田町 40-1
	平和堂 稲沢店	愛知県稲沢市松下 2-16-1
	ハロー館	愛知県稲沢市祖父江町森上本郷一 2
	平和堂 祖父江店	愛知県稲沢市祖父江町祖父江高熊 111
	アオキスーパートップモール稲沢店	愛知県稲沢市大塚南 5-1-1
	ヨシツヤ新稲沢店	愛知県稲沢市朝府町 4-1
	食品館稲沢店	愛知県稲沢市長野 2-5-20

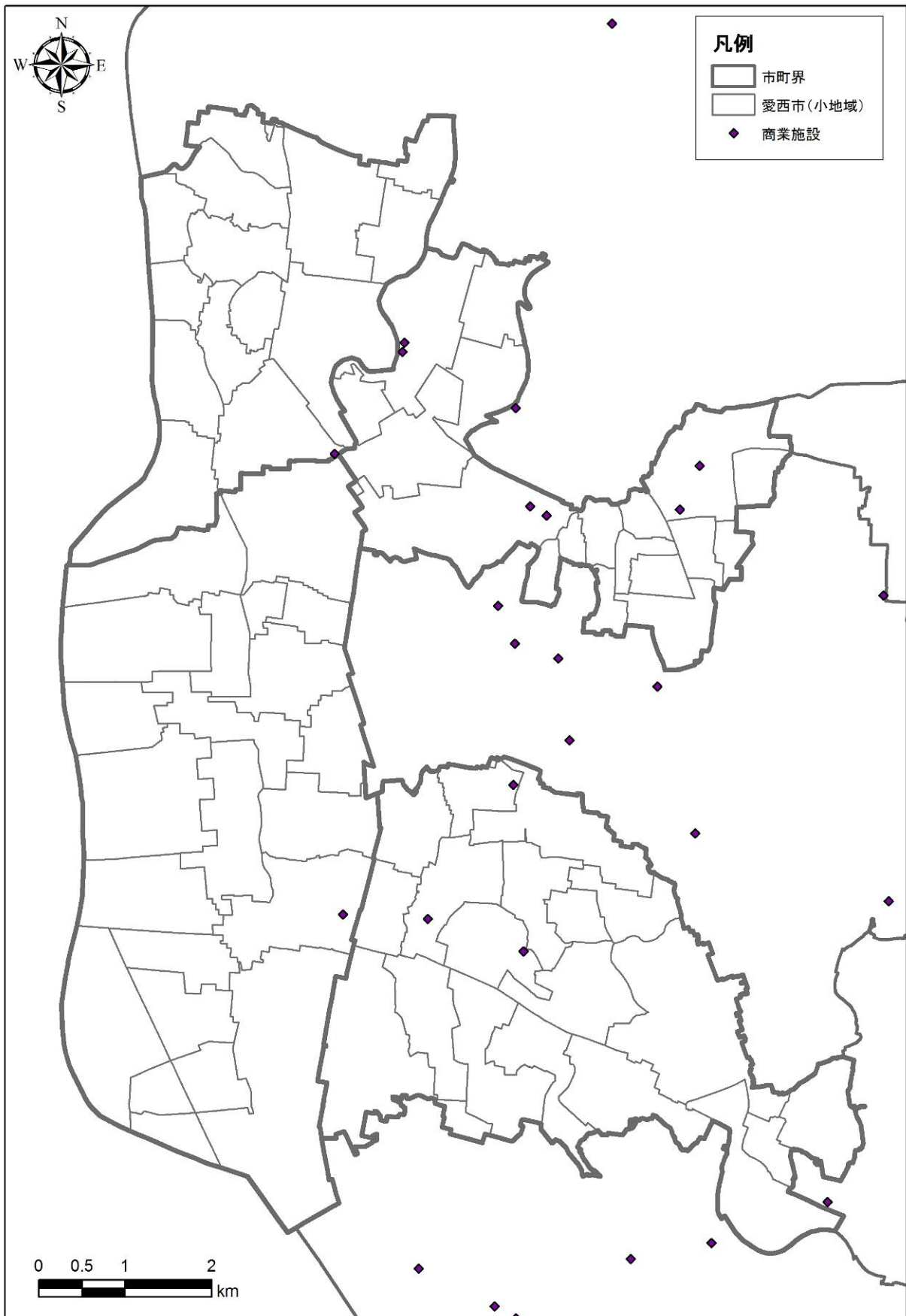
〈出典〉SRC調べ（平成25年1月現在）

表：愛西市・近隣市町の主な商業施設一覧

	施設名	所在地
蟹江町	ヨシツヤ蟹江店	愛知県海部郡蟹江町大字蟹江本町コノ割 1-1
	ピアゴ蟹江店	愛知県海部郡蟹江町源氏 3-230-1
	＼ストア蟹江食品館	愛知県海部郡蟹江町城 3-348
	ヤオキスーパー 駅前店	愛知県海部郡蟹江町城 3-424
	アオキスーパー富吉店	愛知県海部郡蟹江町大字蟹江新田字勝田場10番3号
	オークワ蟹江店	愛知県海部郡蟹江町大字蟹江本町字ウノ割 123-1
	ヤオキスーパー 本店	愛知県海部郡蟹江町大字蟹江本町字ウノ割 1-2
津島市	イツボナンザシティヨシツヤ津島本店	愛知県津島市大字津島字北新開 351
	マックス津島店	愛知県津島市愛宕町 3-40
	サンショク・フードマーケット神様田店	愛知県津島市金柳町神様田 88
	アルテ津島	愛知県津島市西柳原町 1-90-1
	ヨシツヤ ヲストア唐臼店	愛知県津島市唐臼町郷裏 45
	フィール津島店	愛知県津島市藤浪町 2-8
	ヤマナカ神守店	愛知県津島市蛭間町字新田 376-1
	ヨシツヤ 津島北テラス	愛知県津島市片岡町 60
	業務スーパー津島七宝店	愛知県津島市莪原町字宮東 1
弥富市	イオンスーパーセンター弥富店	愛知県弥富市五明町蒲原 1371-4
	＼ストア佐古木店	愛知県弥富市佐古木 3-295-2
	やまひこ生鮮館弥富店	愛知県弥富市前々須町東勘助 100-1
	ピアゴ 十四山店	愛知県弥富市鍋平 2-47
	ヤマナカ・パディー店	愛知県弥富市鯛浦町南前新田 123

〈出典〉SRC調べ

図：愛西市・近隣市町の主な商業施設一覧



### (3) 医療施設

市内の主な医療施設は、30 施設あります。

その内訳は、病院（病床数 20 床以上）は 0 件で、診療所（病床数 20 床未満）が、公的なものを除き 30 施設となっています。（歯科診療所は除く）

市外（稲沢市、蟹江町、津島市、弥富市）の主な病院は、12 施設あります。

市内には診療所があり、津島市や弥富市には総合病院があり、商業施設と同様に自家用車で 30 分圏内に診療所と総合病院があるため、医療施設も充実した生活環境にあることがうかがえます。

表：愛西市内診療所一覧

	施設名	所在地
市内 (診療所)	あき眼科クリニック	愛西市勝幡町駅東 5 9 番地
	あすかクリニック愛西	愛西市山路町西新田 2 0
	医療法人こじま整形外科クリニック	愛西市内佐屋町西新田 8 1 - 1
	医療法人仁心会加藤クリニック	愛西市草平町字草場 1 1 5 - 2
	医療法人谷本医院	愛西市戸倉町中屋敷 6
	大鹿医院分院	愛西市町方町字南堤外 1 - 5 3
	おづクリニック	愛西市小津町観音堂 3
	加賀医院	愛西市大井町七川北 3 3
	加藤医院	愛西市小津町字古堤 5 2 1
	かみ形成外科	愛西市西保町北川原 1 7 9 番地の 1 4 5
	倉下内科	愛西市見越町川田 4 0 5 - 5
	くわはら内科胃腸科	愛西市大野町郷裏 8 1
	後藤クリニック	愛西市南河田町高台 2 - 1
	佐屋クリニック	愛西市佐屋町宅地 2 0 7
	鈴木整形外科	愛西市日置町本郷 7 1
	(医) 前田在宅クリニック	愛西市町方町二ツ橋 1 0 4
	橘内科クリニック	愛西市大野町末 1 8 2
	とみたハートクリニック	愛西市東保町字権右 4 4
	羽賀糖尿病内科	愛西市西保町堤外新田 3 5 1 4 - 1
	服部内科	愛西市千引町字郷前 2 6
	前田医院	愛西市西保町同所新田 1 2
	まえだこどもクリニック	愛西市勝幡町字駅東 1 4 1 - 1
	マコト整形外科	愛西市北一色町昭和 3 1 9
	真野眼科	愛西市須依町字砂山 1 0 9 - 1
	みわ皮フ科	愛西市町方町三角 1 1 0 - 1
	明範荘老人ホーム診療所	愛西市赤目町山之神 3 0 - 1
	もり耳鼻科	愛西市須依町大正 3 3 - 1
	悠々の里診療所	愛西市小茂井町宮浦 6 4 - 1
	横井クリニック	愛西市柚木町字東田面 1 1 2 2 - 1 2
	渡辺クリニック	愛西市佐屋町堤西 1 0 7

〈出典〉愛知県病院名簿（平成 23 年 10 月）/あいち医療情報ネット

表：愛西市近隣市町病院一覧

	施設名	所在地
稲沢市	稲沢市民病院	愛知県稲沢市御供所町 1-1
	愛知県厚生農業協同組合連合会尾西病院	愛知県稲沢市祖父江町本甲拾町野 7
	医療法人六輪会六輪病院	愛知県稲沢市平和町塩川 104
	医療法人回精会北津島病院	愛知県稲沢市平和町嫁振 307
蟹江町	医療法人尾張温泉リハビリかにかえ病院	愛知県海部郡蟹江町大字蟹江新田字佐屋川東 48-1
	船入病院	愛知県海部郡蟹江町宝 1-596
津島市	津島市民病院	愛知県津島市橘町 3-73
	医療法人宏徳会安藤病院	愛知県津島市唐臼町半池 72-1
	津島リハビリテーション病院	愛知県津島市南新開町 1-114
	医療法人三善会津島中央病院	愛知県津島市葉苅町字綿掛 63
弥富市	偕行会リハビリテーション病院	愛知県弥富市神戸 5-20
	愛知県厚生農業協同組合連合会海南病院	愛知県弥富市前ヶ須町南本田 396

〈出典〉愛知県病院名簿（平成 23 年 10 月）/あいち医療情報ネット

図：愛西市近隣市町病院一覽

