

平成30年度当初予算（案）

主要施策 参考資料

愛西市

新規・拡充事業 (別添参考資料を参照)

	事業名等	予算額 (千円)	担当課	備考	ページ
(1)	市民活動支援公募事業	1, 500	経営企画課		1
(2)	業務継続計画作成事業	4, 990	防災安全課		2
(3)	郵便局証明書等交付事業	1, 683	市民課		3
(4)	保育補助者雇上強化事業費補助金事業 認定こども園施設整備事業 保育所等整備事業	68, 104	児童福祉課	(予算措置なし) 保育士等確保	4
(5)	健康なまちづくり事業	4, 204	健康推進課		5
(6)	植樹祭事業	3, 526	産業振興課		6
(7)	交通安全対策施設工事	42, 943	土木課		7
(8)	民間木造住宅除却費補助事業	1, 000	都市計画課		8
(9)	道の駅周辺整備事業	7, 800	都市計画課		9
(10)	建物評価検討調査事業 (消防署) 消防施設等整備事業	49, 822	消防本部 総務課		10
(11)	小学校改修工事 (佐屋小学校プール)	32, 500	学校教育課		11
(12)	学校施設健全度調査	27, 000	学校教育課		12
(13)	あいさい市民による音楽祭	942	生涯学習課		13
(14)	幼稚園入園料補助事業	1, 500	児童福祉課		14
(15)	市オリジナル婚姻届作成事業	—	市民課	(予算措置なし)	15
(16)	「かわまちづくり計画」策定事業	—	産業振興課	(予算措置なし)	16
(17)	期日前投票所増設	—	選挙管理委員会	市議会議員選挙費に 計上	17
(18)	子ども医療費の支給範囲の拡大	—	保険年金課	条例改正	18

【新規】市民のみなさんの活動をアシストします

企画政策部 経営企画課
内線 330、331
(ダイヤル) 0567-55-7133

予算額 1,500千円

市民のみなさんが提案した自主的な活動に対して必要な経費を補助し、市民主体のまちづくり活動を応援します。

(事業概要)

- 市民活動支援公募事業補助金



**【新規】 大規模災害に備え、市の防災力の強化を行います
(業務継続計画 (BCP) の作成)**

市民協働部 防災安全課
内線 310、311
(ダイヤル) 0567-55-7130

予算額 4,990千円

南海トラフ地震等の大規模災害の発生に備え、市の防災力の強化を行います。

(事業概要)

- 業務継続計画作成事業 4,990 千円
大地震などの大規模災害が起こった場合、災害時の優先業務を継続させるため、業務継続計画 (BCP) を作成します。



【新規】 各種証明書の交付業務を、永和郵便局で実施します

市民協働部 市民課
内線180、181
(ダイヤル) 0567-55-7112

予算額 1,683千円

愛西市役所永和出張所が平成30年3月31日に廃止されることにともない、従来、出張所で交付していた住民票等の証明書を永和郵便局で交付できるようにします。

(事業概要)

○ 郵便局証明書等交付事業

日本郵便株式会社と業務委託契約を締結し、住民票等の証明書交付業務を実施します。

永和郵便局で取り扱う証明書

・ 戸籍全部（個人）事項証明書（戸籍謄・抄本）	・ 戸籍の附票
・ 除籍全部（個人）事項証明書、除籍・改製原戸籍	・ 住民票の写し
・ 印鑑登録証明書	・ 所得証明書
・ 課税（非課税）証明書	・ 納税証明書

※本人が記載されている個人の証明書に限ります。ただし、住民票関係は、同一世帯も可能です。

※一部取り扱いできない証明書もあります。

○ 交付業務開始日

平成30年7月17日から



【新規】 民間保育所等の環境整備を支援します

予算額 68,104千円

民間保育所、幼稚園、認定こども園の施設整備や保育補助者の雇用に対して財政的な支援を行います。

1 保育補助者雇上強化事業費補助金

【新規】 24,691千円

保育所等における保育士の業務負担を軽減し、保育士の離職防止を図ることを目的として、保育士の補助を行う保育補助者の雇上げに必要な費用を補助します。
対象施設 7園 (負担割合:国 3/4、県 1/8、市 1/8)

2 認定こども園施設整備事業

【新規】 4,209千円

民間認定こども園の施設整備に要する費用の一部を補助することにより、子どもを安心して育てることができるような体制整備を行います。 対象施設 3園
(負担割合:国 1/2、市 1/4、事業者 1/4)

3 保育所整備事業

【新規】 39,204千円

民間保育所等の整備に必要な事業費の一部に対して補助を行います。対象施設 4園
(負担割合:国 1/2、市 1/4、事業者 1/4)

4 保育士等確保 (潜在保育士等再就職支援)

予算措置なし

愛西市及び近隣市町村で保育士資格を保有しているが、当該業務に従事していない方に対して、市内の保育園や児童館等で働きかけるよう必要な支援を行います。

- 説明会の実施 (民間事業者と共同)
- 市内関係施設への就職支援・就職相談



【新規・拡充】健康なまちづくり事業を行います

（【新規】飲食店等と連携したヘルシーメニューの提供事業）

（【拡充】運動習慣をつけるための支援事業）

健康福祉部 健康推進課
（佐屋保健センター）
（直通）0567-28-5833

予算額 4, 204千円

市民の生活習慣病等の予防を図る取り組みを通して、まちの賑わいや活力の再興を目指した健康なまちづくり事業を昨年度から行っています。

運動習慣を身につけるための支援事業（Webシステムでの活動量計を使用したウォーキングの普及）については、対象者等の拡大を行い、市を挙げてウォーキングを盛り上げていきます。

また、新たに飲食店等と連携し、ヘルシーメニューの提供事業を実施します。

（事業概要）

○ 飲食店等と連携したヘルシーメニューの提供事業 【新規】916千円

市内飲食店等に愛西市産の野菜を使用したメニューを提供してもらうことで、市民が身近に野菜メニューに親しむことができ、野菜を摂取するきっかけとなるような環境整備を行います。飲食店、商店、生産者、大学、高校等と協力して取り組みます。

○ 運動習慣をつけるための支援事業 【拡充】3, 127千円

（Webシステムでの活動量計を使用したウォーキングの普及）

昨年度、300人の参加者を募集し、実施しました。

新年度は、対象者を市民から在勤者にも拡大するとともに、グループ単位での競争を取り入れるなど、市を挙げてウォーキングを広めていけるよう、新規の参加者も募集します。



【新規】 愛知県植樹祭とあわせて愛西市植樹祭を開催します

産業建設部 産業振興課
内線580、584
(ダイヤル) 0567-55-7128

予算額 3,526千円

5月19日(土)に親水公園において、「愛知県植樹祭」及び「第70回全国植樹祭 1年前記念イベント」を開催します。また、同日に「愛西市植樹祭」も開催し、緑化に対する意識の高揚とみどり豊かで快適な環境づくりを推進します。

(事業概要)

○ 植樹祭負担金

植樹祭式典運営や会場設営にかかる経費の一部を負担金として、共同開催者である公益社団法人愛知県緑化推進委員会へ支払います。

○ 植樹祭植栽工事

フットサルコート周辺とゲノタ幹線水路沿いに植栽を行い、緑化を推進します。

愛西市植樹祭

5月19日(土) 午後1時30分(予定)

フットサルコート北側 ゲノタ幹線水路沿い



【継続】 交通安全対策事業を実施します

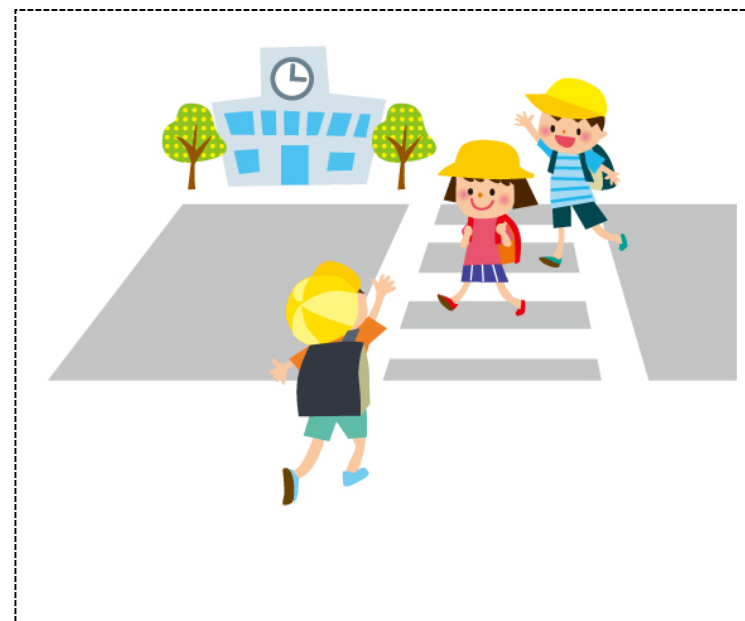
産業建設部 土木課
内線 540、541
(ダイヤル) 0567-55-7125

予算額 42,943千円

交通事故を未然に防ぐため、道路のカラー塗装、防護柵、カーブミラー等を整備します。

(事業概要)

- カラー塗装工事（新設・修繕） 5,174千円
- 防護柵設置工事（新設・修繕） 6,353千円
- 道路反射鏡設置工事（新設・修繕） 11,238千円



【拡充】耐震性のない木造住宅の除却に対して補助をします

予算額 1,000千円

地震発生時において、耐震性のない木造住宅の倒壊による災害を防止するため、旧基準の民間木造住宅を
除却する際に、除却費用の一部を補助します。

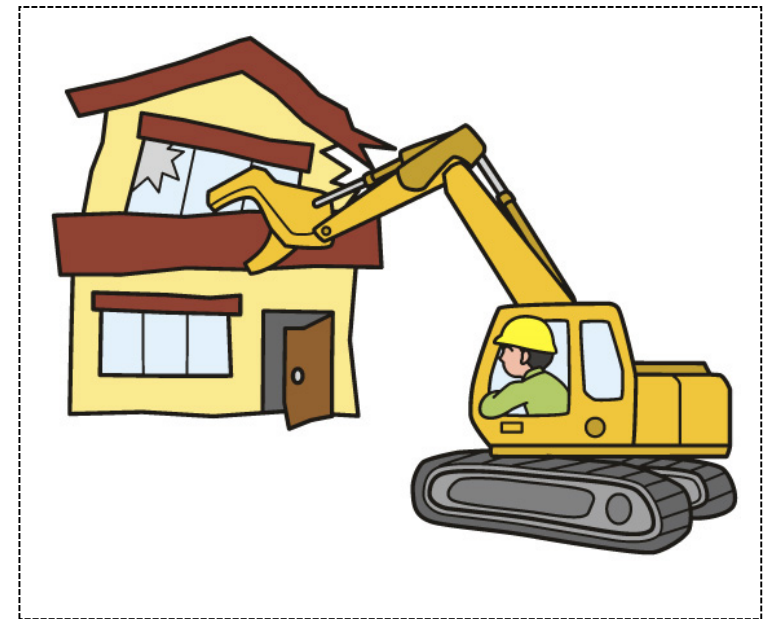
(事業概要)

○ 民間木造住宅除却費補助事業

旧基準木造住宅（2階建て以下で、昭和56年5月31日以前に着工されたもの。）で耐震性のない民間木造戸建て住宅の除却工事費に対して補助をします。

補助額 200千円

（ただし、除却工事費の23%に相当する額、又は200千円のいずれか少ない額。）



【新規】 道の駅「立田ふれあいの里」を中心とした観光拠点の整備に向け、調査を実施します

産業建設部 都市計画課
内線 550、551
(ダイヤル) 0567-55-7126

予算額 7,800千円

道の駅「立田ふれあいの里」や森川花はす田などの観光資源を活かし、これらを含めた周辺地域を本市の観光拠点として位置付け、整備に向けた調査を実施します。

(事業概要)

○ 事業調査業務委託

「立田ふれあいの里」や森川花はす田を含めた周辺地域を観光拠点として整備を検討するにあたって、利用者や関係者に対する整備意向調査のほか、整備方針・構想及び事業手法等の検討、立案を行います。



立田ふれあいの里

**【新規・継続】 愛西市の消防力の強化を目指します
(消防庁舎建物評価検討調査の実施)
(消防車両(水槽車)の更新)**

消防本部 総務課
内線 23、24
(ダイヤル) 0567-26-1102

予算額 49,822千円

愛西市の消防力を強化するため、消防庁舎の改修に向けた建物の強度調査を実施します。
また、老朽化した消防車両(水槽車)を更新します。

(事業概要)

- 建物評価検討調査事業 2,322 千円
現在の消防署本署について、今後、長寿命化又は建替えを実施するかの検討を行うため、建物の構造的な評価を実施します。
- 消防施設等整備事業 47,500 千円
小型動力ポンプ付水槽車を更新します。



【新規】 佐屋小学校のプールの改修工事を実施します

予算額 32,500千円

佐屋小学校のプールは、学校行事だけでなく、一般開放施設（市内小中学生対象）にもなっていることから、老朽による不具合を解消し、長期使用に対応できるように改修します。

（事業概要）

○ 佐屋小学校プール改修工事

プール内面塗装、プールライン塗装、プールサイドウレタン防水、フェンス修繕など、改修工事を行います。



【新規】中学校の校舎について、健全度調査を実施します

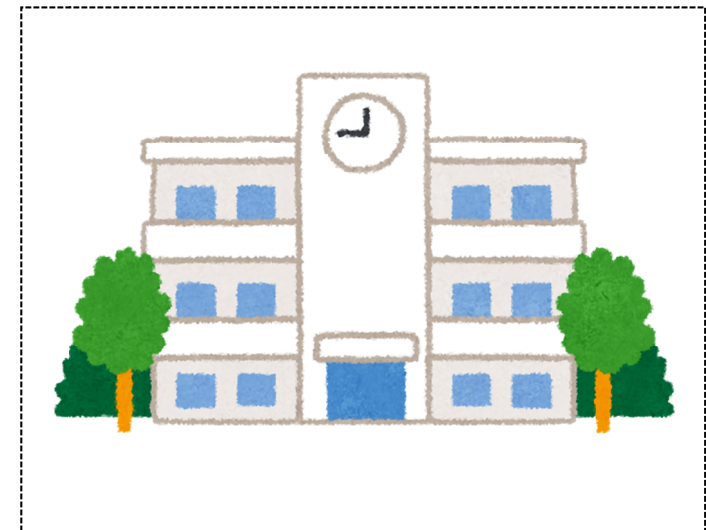
教育委員会 学校教育課
内線 350、352
(ダイヤル) 0567-55-7136

予算額 27,000千円

公立学校（佐屋中学校）施設の老朽化にともない、施設の構造耐力、経年による耐力機能の低下、立地条件の影響を調査し、校舎の長寿命化又は建替えを実施するかの検討を行います。

（事業概要）

- 学校施設健全度調査委託料
建物の健全度調査を実施するための委託料。



【新規】 あいさい市民による音楽祭を開催します

予算額

942千円

市民のみなさんが身近に音楽活動に触れる機会を設けることで、交流・親睦を深め、ひいては音楽文化の振興を図るため、市民参加型による音楽祭を開催します。

(事業概要)

○ 市民音楽祭開催のための委託料

(事業予定)

- ・ **若手音楽家の育成・発掘**
若手音楽家を対象としたオーディションを行います(入賞者は市民音楽祭で演奏をすることができます。)
- ・ **プロ音楽家の公演**
愛西市で活動している音楽家、音楽団体の公演を行います。
- ・ **市民合唱**
市内合唱団、市民講座参加者、土曜キラリ学習の参加団体等、市民による合唱を行います。



【新規】 幼稚園の入園料補助を実施します

予算額 1,500千円

愛西市在住で、幼稚園に入園する子どもに対しての入園料について補助を行い、保護者の経済的な負担を軽減します。

(事業概要)

○ 補助対象者

愛西市に住所を有し、平成30年度に私立幼稚園に入園料を負担した保護者の方（入園時に市内に住所を有している場合に限りです）

○ 補助額

園児1人あたり 10,000円（当該園児に対し1回限り）

○ 申請支払方法

幼稚園を通じての申請（支払予定は9月頃を予定）

○ 対象人数

150人



(参考) 予算措置なし

市民協働部 市民課
内線 180、181
(ダイヤル) 0567-55-7112

【新規】 市オリジナル婚姻届を作成します

愛西市に婚姻届を届出される方、される予定の方に対して、市のイメージキャラクターである「あいさいさん」、「あいさいちゃん」などを印刷した本市オリジナルの婚姻届を配付し、市としてお祝いの気持ちを表します。また、婚姻届と合わせて、届出の記入例や手続きに関する案内を掲載した小冊子も合わせて配付します。

(事業概要)

○ 婚姻届作成

愛西市オリジナルの婚姻届を作成し、本市に届出をされる方又はされる予定の方を対象に配付します。

○ 小冊子作成

婚姻届の記載例、手続き方法等、記載した小冊子を作成し、オリジナル婚姻届とともに配付します。

○ 配付開始月

6月以降を予定



【新規】 「かわまちづくり計画」を策定し、木曾三川を活用した魅力あるまちづくりを実施します

産業建設部 産業振興課
内線580、581
(ダイヤル) 0567-55-7128

「船頭平閘門」、「木曾川ケレップ水制群」などの木曾三川の水辺空間のポテンシャルを活かしたまちづくりを行うため、愛西市、国土交通省及び関係団体等が連携し「かわまちづくり計画」を策定し、木曾三川周辺の「河川空間」と「まち空間」が融合した良好な空間形成を目指します。

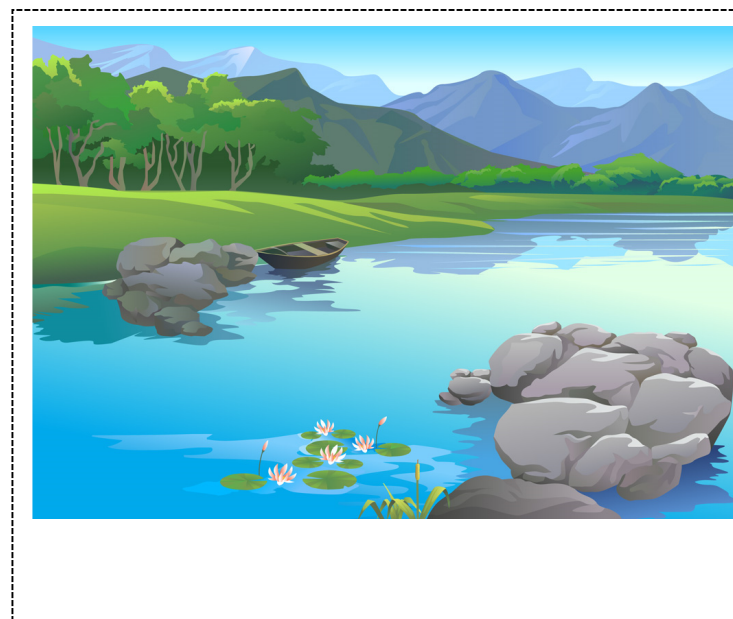
(事業概要)

○ **ケレップ水制群周辺整備**

ケレップ水制群周辺の湿地を再生するとともに、アクセスしやすい環境整備を行っていきます。

○ **木曾三川公園周辺整備**

船着場を新設することで、観光船の周遊性、コースの充実を図っていきます。



(参考)「市議会議員選挙費」にて、関係経費を計上

愛西市選挙管理委員会

(ダイヤル) 0567-55-7120

【拡充】 期日前投票所を増設します

平成30年4月15日執行予定の「愛西市議会議員一般選挙」において、これまで愛西市役所1箇所で行っていた期日前投票を、佐織庁舎でも実施します。

(事業概要)

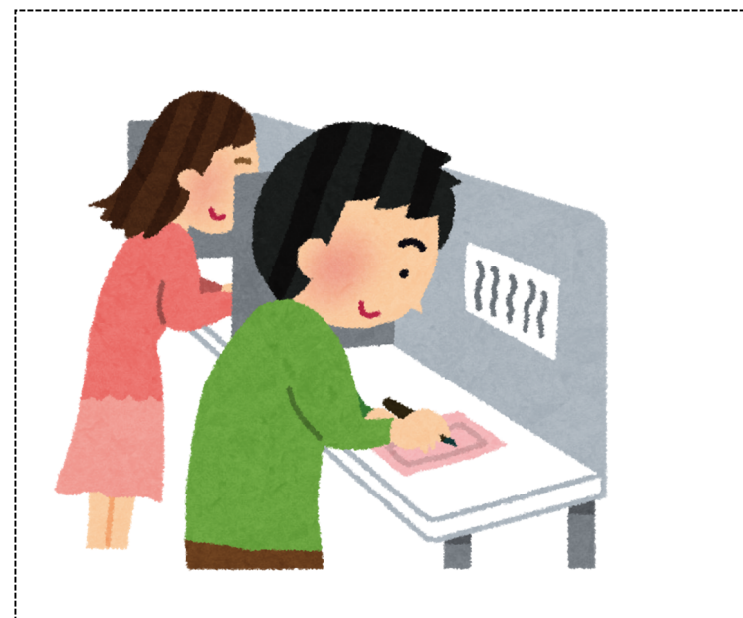
○ 期日前投票所の増設

【場所】 佐織庁舎

○ 実施時期

平成30年4月15日執行予定の「愛西市議会議員一般選挙」に係る期日前投票

※ 今後の選挙については、上記選挙での期日前投票の状況を勘案し、実施の可否を検討いたします。



(参考) 条例改正関係

健康福祉部 保険年金課
内線 166
(ダイヤル) 0567-55-7119

子ども医療費の支給範囲を拡充するため、 関係条例の一部改正を行います

愛西市に住む子育て家庭の負担の軽減を図り、子育てをしている若い世代に魅力あるまちづくりを進めるため、従来実施していなかった中学生の通院医療に係る医療費の一部助成を行います。

(愛西市子ども医療費支給条例)

○ 改正概要

中学生の通院医療費（保険診療分）の自己負担額の3分の2を償還払いで助成します。
自己負担額は1割となります。所得制限は設けません。

現 在			平成30年8月から		
対 象 者	支払方法	助成割合	対 象 者	支払方法	助成割合
乳児から小学6年生まで	現物給付	全額	乳児から小学6年生まで	現物給付	全額
			中学生	償還払	2/3



※「現物給付」は、医療機関での受給証提示により窓口での支払いが不要となります。

「償還払」は、利用者が一旦、自己負担額を支払った後、市へ請求することで一定額を支給いたします。

○ 施行期日

平成30年8月1日