

<令和2年度の利用状況> 【中央図書館】

1 月別利用人数 (図書館年報 9p)

4月1日～6月8日まで、コロナによる臨時休館

※貸出の冊数については、団体貸出処理に関する数字 個人貸出ではない。

2 分類別貸出点数(図書館年報 11p)

(愛西市中央図書館) 一般図書44.9% 児童図書(絵本含)43.3% 視聴覚資料6.6%
雑誌5.0%

一般図書 ①小説 37.0% ②工学(趣味などの分野)11.4% ③芸術 8.8%
④社会科学 9.0% ⑤歴史 7.9%

児童図書 ①絵本 52.9% ②児童書46.6% ③紙芝居 22.4%

視聴覚資料 ①DVD 45.8% ②CD 30.7%

※令和2年度は、コロナ感染拡大による臨時休館や、空調故障による休館があり、貸出点数の比較は出来ない。コロナ禍で来館が減少しても貸出の伸びが見られたのは、一般の小説や文庫などの読み物だった。また、高齢者向けの大活字本の貸出も増加した。
また、保育園等の施設や学校休校時もあり、巣ごもり需要として幼児や低学年の児童の絵本の貸出も増加した。

3 地区別貸出点数(図書館年報 12p)

佐屋地区 61.0% 市外 22.8% 佐織地区 7.7% 立田地区 7.2% 八開地区 1.3%
団体貸出 13.5%

※佐織地区の方、市外からの利用者が増加傾向だった。市外の利用は、緊急事態宣言等の閉館やサービスの制限などにより、他の図書館を利用が出来ない方の、利用が増えたものと思われる。

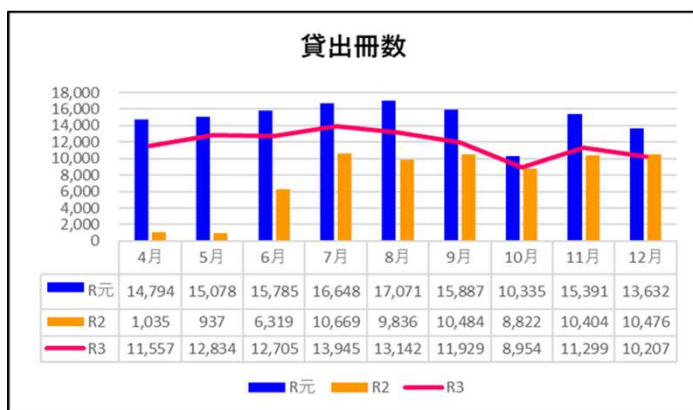
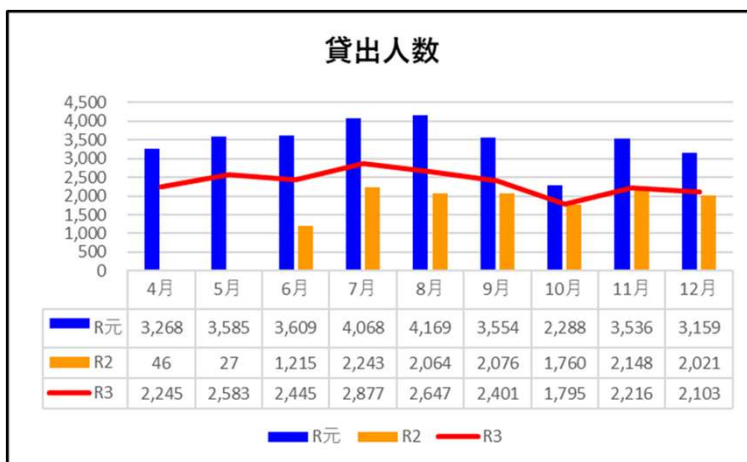
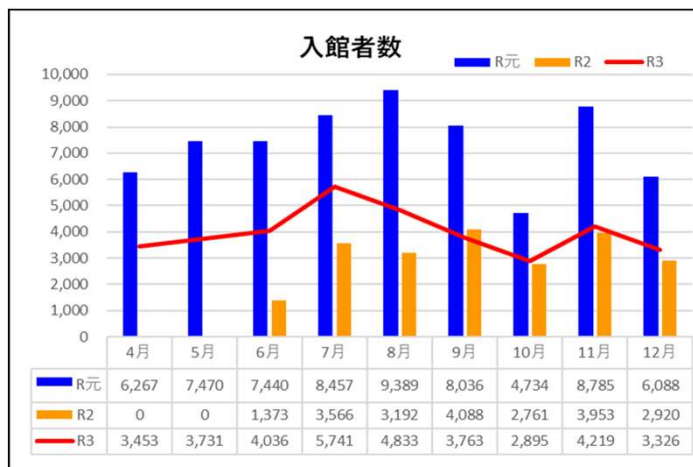
4 年齢別貸出点数 (図書館年報 12p)

①40～49歳 17.0% 貸出が一番少ない年齢:16～18歳 1.2%
②70歳以上 16.0% ↑
③60～69歳 14.7%
④30～39歳 13.6%

【中央図書館】

（※ 網掛は、今年度）

1 月別利用人数 令和元年度から現在の比較



令和2年度 4月1日～6月8日は、コロナ感染拡大に伴う緊急事態宣言により、臨時休館。

臨時休館中での貸出は、団体貸出配送によるもの。コロナ前の令和元年と比べると、約50～60%くらいの来館者となっている。

また、貸出冊数では、約70～80%の回復となっている。

<令和3年度 中央図書館活動> (青字は、活動できた企画)

4月

・子ども読書の日 4月24日～5月9日 (中央・佐織合同企画)

『みんなでつくろう こいのぼり』

※ミニこいのぼりに、「おすすめ本」を書いて紹介。貸出5冊でくじが引ける。

参加者: 155名(おすすめ本紹介)・363名(貸出くじ)

5月

・『Enjoy English おはなし会』(奇数月開催)

講師: デイビット氏(津島市 ALT 講師)による英語にふれあえるおはなし会

➡今年度中止。

・歴史講座『いにしへの街道と日置庄を訪ねて』

市内名所・旧跡を巡るまち歩き。

➡今年度中止。

6月

・『高校生さんのおはなし会』(偶数月開催)

県立佐屋高等学校資料1ディネート科の生徒さんによるおはなし会

➡今年度中止。

・「ペーパークラフト 傘をつくろう！」 6月19日(土)

中央図書館 司書による 紙を使ってかわいらしい傘をつくる工作会

➡今年度中止。

7月

・親子で楽しむ たなばた会 7月4日(日) 午後2時～

七夕の読み聞かせと工作をする。

➡今年度中止。

・リサイクル配布会 7月13日(火)～

中央図書館で、除籍となった資料や、受入れられなかった資料の配布会
(約1,100冊)

・歴史・文化講演会 『尾張津島天王祭朝祭の歴史を知ろう』 7月下旬
祭り直前！「尾張津島天王祭 朝祭」の歴史を知る講演会。

➡今年度中止。

・歴史講座 『尾張津島天王祭朝祭を観覧しよう』 7月25日(日)

解説を聴きながら、実際の天王祭朝祭を見物してみる。

➡今年度中止。 (天王祭 中止)

・『夏休み子ども朝活図書館』 7月下旬 午前7時～9時

開館2時間前に、小学生以上の児童生徒を対象に、静かに勉強できる環境(会議室)を
特別提供する。子どもたちの要望に応じ、ラジオ体操なども企画。

➡今年度中止。

8月

・夏休み子ども映画会開催 8月の毎週水曜日 午後2時～

中央図書館 2階会議室

➡今年度中止。

・こんちゅう切り紙工作会 8月下旬

講師:上田 薫 氏 ➡今年度中止。

・夏休み子ども1日図書館員体験 8月24日(火)～27日(金)

小学3～6年生を対象に図書館員体験 (抽選)

➡今年度中止。

9月

・あいさい歴史講演会『佐屋の歴史』 9月5日(日)

愛西市佐屋地区の歴史を探る 講演会。

講師:浅井 厚視 氏 (津島市教育長)

➡今年度中止。

3/資料1

| | |
|-----|---|
| 10月 | <ul style="list-style-type: none"> ・秋の読書週間特別イベント『秋のとくとくセット貸出』 10月23日(土)午前9時～ 子どもの対象年齢別の本・おたのしみ工作キット・秋冬のおすすめ本冊子・読書週間限定の読書通帳をセットにした袋を貸出。(50袋限定) |
| 11月 | <ul style="list-style-type: none"> ・図書館まつり 11月6日(土)～11月7日(日) ➡今年度中止。 ・リサイクル本 配布会 11月4日(木)～ 11月10日(水) |
| 12月 | <ul style="list-style-type: none"> ・クリスマスコンサート 12月19日(日) 午後2時～ 「こどものとなり」朗読コンサート ➡今年度中止。 ・除籍紙芝居の配布 12月21日(火) 市内保育園・児童館・子育て支援センター・小学校に、除籍紙芝居を配布 事前に希望する施設(10施設)対象(220点) |
| 1月 | <ul style="list-style-type: none"> ・本の福袋貸出 令和4年1月5日(水)～ 袋に書いてあるキーワードを手掛かりに、福袋を選んで借りる。 *参加者数: 中央図書館/70袋 佐織図書館/30袋 ・新春シネマin図書館 (大人の映画上映会) ➡今年度中止。 |
| 2月 | <ul style="list-style-type: none"> ・『図書館 de ぶっくみくじ』 2月11日(金)午前9時～ (大人対象) おみくじをひいて、運気があがるかもしれない開運本を貸し出す。 大吉を引いた方には、プレゼントも。 |
| 3月 | <ul style="list-style-type: none"> ・リサイクル本配布会 3月3日(木) 午前9時～ 図書館の除籍本を配布 |

【一般利用推進展示】 毎月1つのテーマによる本の特集を組み利用を促進する。

| | |
|-------|--------------|
| 4・5月 | 鬼滅の刃 大人の楽しみ方 |
| 6月 | 男女共同参画 |
| 7月・8月 | 環境 |
| 9月 | 防災 4/資料1 |

| | |
|---------|---------------------|
| 10月・11月 | 読書を習慣にしよう |
| 12月・1月 | 2022年大河ドラマ『鎌倉殿の13人』 |
| 2月・3月 | タレント・有名人・芸能人が書いた本 |

【子ども読書推進事業】 **・工作・ぬりえの展示は、コロナ感染拡大予防のため、今年度は中止。**

| | |
|---------|---------------------------------|
| 4・5月 | 春の本(花・お散歩・虫・遠足・お弁当) |
| 6月 | スポーツの本 |
| 7月・8月 | 課題図書・夏休みおすすめ本・自由研究・ 那須正幹さん追悼 |
| 9月・10月 | 〇〇の秋 |
| 11月・12月 | クリスマス・冬 |
| 1月 | 夢に向かってチャレンジ! (将来の夢・はじめての〇〇) |
| 2月・3月 | 地震・災害をかんがえる(東日本大震災10年) |

<学校との連携>

6月22日 佐屋小学校3年生 88名 (時間分け、クラス単位ごと)
10月28日 市江小学校2年生 37名+教員3名 図書館見学(30分程度)

(職場体験)

6月22日～24日 立田中学校2年 **中止**
7月27日～30日 佐屋高等学校 2名 1日1名ずつの受け入れ
9月22日,24日 立田中学校2年 **中止** (再依頼)
10月26日～28日 佐織中学校 **中止**
11月9日～10日 佐屋中学校 1名
11月16日～18日 永和中学校 **中止**
11月30日～12月2日 佐織西中学校 **中止**

<団体貸出配送サービス>

(利用施設) 立田北部子育て支援センター 立田北部小学校
佐屋児童館 立田南部小学校
草平児童館 佐屋小学校
勝幡児童館 市江小学校
西川端児童館 永和小学校
北河田児童館 5/資料1 北河田小学校

八輪小学校

永和保育園
佐屋中央保育園
佐屋北保育園
佐織保育園

あいさいわかば

18施設で利用

令和3年度 8,696冊の本を貸出(1月末現在)

(※直接引き渡し分除く)

(直接の引き渡し分) 佐屋小学校 269冊 【授業にて使用分】

(過去3年間の実績) 平成29年度(7月～実施) 951冊貸出

平成30年度 6,692冊の本を貸出

令和元年度 8,743冊の本を貸出

令和2年度 9,095冊の本を貸出

<移動図書館巡回>

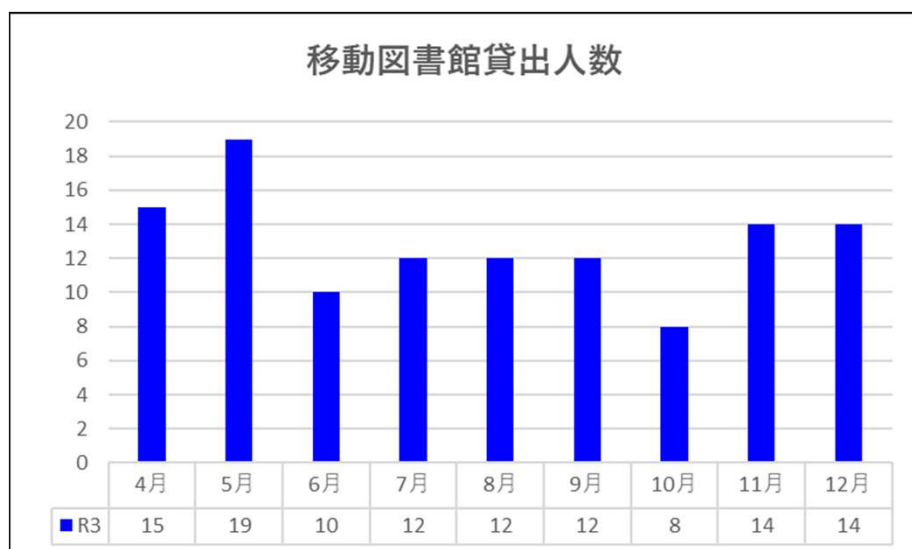
資料2

- ・令和3年4月より本稼働。
- ・巡回場所：愛西市八開地区コミュニティセンター
(梅雨時・猛暑・台風・雪の季節：八開庁舎 会議室で開催。)
- ・巡回時間：隔週土曜日 10:00～11:30 開館
- ・中央図書館所蔵の一般書・児童書・絵本約600冊を積載。
- ・個人情報の安全面を考慮し、簡易図書館システム搭載のPCで貸出業務。
- ・PC管理は、盗難防止等の対策を万全とし、セーフティーロック等を付けた形で運用。

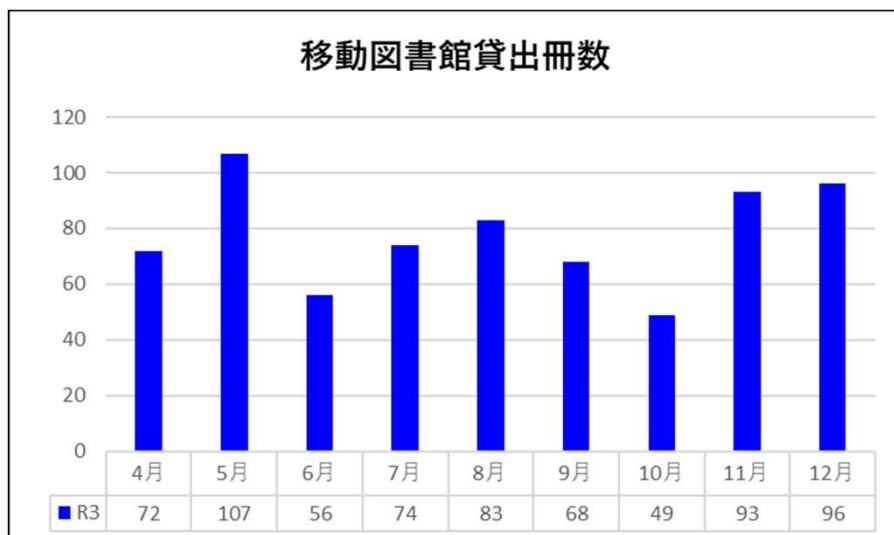


<利用状況>

令和3年12月末現在



合計利用者数：116人



合計利用冊数：698冊

平均利用人数は、12～13人。

平均利用冊数は、約80冊。

【貸出分野】

一般書：264冊
 文庫：10冊
 大活字：4冊
 児童書（絵本含む）：420冊

【年齢別貸出】

0～6歳：29人
 7～12歳：4人
 13～15歳：2人
 16～18歳：4人
 19～29歳：1人
 30歳代：10人
 40歳代：11人
 50歳代：10人

60歳代：22人
 70歳以上：23人

令和3年4月～

| | 開館状況 | | | 備考 (行事等) |
|---------------------------------------|----------------------|----------------|----------------------------|--------------------|
| | 9:00 | 12:00 13:00 | 17:00 | |
| 5月1日(土)～ 一時閉館(13:00までに変更) | | | | |
| 5月12日(水)～ 緊急事態宣言発令 | | | | |
| 5月12日(水)～ | 開館 | 一時閉館 | 開館 | |
| | ◦学習室利用不可 | 換気・消毒のため | ◦同左 | |
| | ◦扇風機4台で換気 | | ◦同左 | |
| | ◦空気清浄機2台設置 | | ◦同左 | |
| | ◦本の除菌機2台設置 | | ◦同左 | |
| | ◦記帳による入館 | | ◦同左 | |
| | ◦時間、人数制限なし | | ◦同左 | |
| ◦視聴覚資料の館内視聴不可以外はすべて可 | ◦同左 | | | |
| 6月1日(火)～9月30日(木) 開館時間9:00～18:00(延長なし) | | | | |
| 6月21日(月) 緊急事態宣言解除・まん延防止等重点措置実施 | | | | |
| 6月22日(火)～ | 開館 | 一時閉館 | 開館 | 6月22日(火) |
| | ◦学習室利用可能 | 換気・消毒のため | ◦同左 | 佐屋小学校3年生 |
| | ◦扇風機4台で換気 | | ◦同左 | 図書館見学 |
| | ◦空気清浄機2台設置 | | ◦同左 | ・6月22日～24日 |
| | ◦本の除菌機2台設置 | | ◦同左 | 立田中学校 |
| | ◦記帳による入館 | | ◦同左 | 職場体験中止 |
| | ◦時間、人数制限なし | | ◦同左 | 6月1日～2月28日 個人医院 |
| ◦視聴覚資料の館内視聴不可以外はすべて可 | ◦同左 | | ワクチン個別接種での駐車場利用申請あり(健康推進課) | |
| 6月22日(火)～ | 開館 | 一時閉館 | 開館 | |
| | ◦学習室利用可能 | 換気・消毒のため | ◦同左 | 6月19日 工作会中止 |
| | ◦扇風機4台で換気 | | ◦同左 | 7月4日 たなばた会 |
| | ◦空気清浄機2台設置 | | ◦同左 | 中止 |
| | ◦本の除菌機2台設置 | | ◦同左 | 7月9日 |
| | ◦記帳による入館 | | ◦同左 | ロングセラーえほんコーナー新設 |
| | ◦時間、人数制限なし | | ◦同左 | |
| ◦視聴覚資料の館内視聴不可以外はすべて可 | ◦同左 | | | |
| 7月12日(月)～ 嚴重警戒措置 | | | | |
| 7月13日(火)～ | 開館 | 一時閉館 | 開館 | |
| | ◦学習室利用可能 | 換気・消毒のため | ◦同左 | 7月13日～ |
| | ◦扇風機4台で換気 | | ◦同左 | リサイクル本配布会 |
| | ◦空気清浄機2台設置 | | ◦同左 | 7月15日・18日 |
| | ◦本の除菌機2台設置 | | ◦同左 | 旧立田図書館リサイクル配布会 |
| | ◦記帳による入館 | | ◦同左 | 7月27日～30日 |
| | ◦時間、人数制限なし | | ◦同左 | 佐屋高校職場体験 |
| | ◦視聴覚資料の館内視聴不可以外はすべて可 | | ◦同左 | 7月22日～ |
| ◦7/26 2階窓側網戸設置 | ◦同左 | | 学習室空調不具合で利用中止 | |
| 8月8日(日)～ まん延防止等重点措置 | | | | |

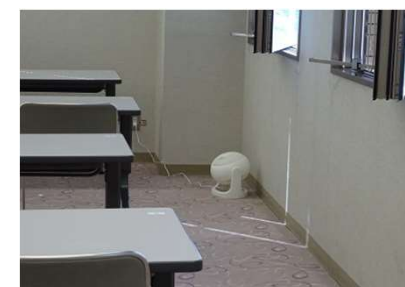
| | 開館状況 | | | 備考 (行事等) |
|--|--|----------------|-------|---|
| | 9:00 | 12:00 13:00 | 17:00 | |
| 8月9日(月)～ | 開館 | 一時閉館 | 開館 | 7月下旬 歴史・文化講演会中止 7月下旬 夏休み子ども朝活 図書館 中止 |
| | ◦学習室利用可能 | 換気・消毒のため | ◦同左 | |
| | ◦扇風機4台で換気 | | ◦同左 | |
| | ◦空気清浄機2台設置 | | ◦同左 | |
| | ◦本の除菌機2台設置 | | ◦同左 | |
| | ◦網戸開放 | | ◦同左 | |
| | ◦記帳による入館 | | ◦同左 | |
| ◦時間、人数制限なし ◦視聴覚資料の館内視聴 不可以外はすべて可 | ◦同左 | | | |
| 8月21日(土)～ | 開館 | 一時閉館 | 開館 | 8月24日～27日 夏休み子ども1日図書館 員体験 中止 |
| | ◦学習室利用不可 | 換気・消毒のため | ◦同左 | |
| | ◦扇風機4台で換気 | | ◦同左 | |
| | ◦空気清浄機2台設置 | | ◦同左 | |
| | ◦本の除菌機2台設置 | | ◦同左 | |
| | ◦記帳による入館 | | ◦同左 | |
| | ◦時間、人数制限なし ◦視聴覚資料の館内視聴 不可以外はすべて可 | | ◦同左 | |
| 8月27日(金)～9月12日(日) 緊急事態宣言発令 | | | | |
| 8月28日(土)～ | 開館 | 一時閉館 | 開館 | 9月22・24日 立田中学校 職場体験(再依頼) 中止 9月4日～ 佐織図書館 閲覧スペースレイアウト変 更(感染予防の為) |
| | ◦学習室利用不可 | 換気・消毒のため | ◦同左 | |
| | ◦扇風機4台で換気 | | ◦同左 | |
| | ◦空気清浄機2台設置 | | ◦同左 | |
| | ◦本の除菌機2台設置 | | ◦同左 | |
| | ◦記帳による入館 | | ◦同左 | |
| | ◦時間、人数制限なし ◦視聴覚資料の館内視聴 不可以外はすべて可 | | ◦同左 | |
| 9月12日(日)～30日(木) 緊急事態宣言発令延長 | | | | |
| ～9月30日(木) | 開館 | 一時閉館 | 開館 | 9月5日 歴史講演会中止 |
| | ◦学習室利用不可 | 換気・消毒のため | ◦同左 | |
| | ◦扇風機4台で換気 | | ◦同左 | |
| | ◦空気清浄機2台設置 | | ◦同左 | |
| | ◦本の除菌機2台設置 | | ◦同左 | |
| | ◦記帳による入館 | | ◦同左 | |
| | ◦時間、人数制限なし ◦視聴覚資料の館内視聴 不可以外はすべて可 | | ◦同左 | |
| 10月1日(金)～17日(日) 嚴重警戒宣言 | | | | |
| 10月1日(金)～ 中央図書館 開館時間 午前9時～17時に変更 | | | | |
| 10月1日(金)～ | 開館 | 一時閉館 | 開館 | 10月15日 コロナ対策費 サーキュレーター5台納品 空気清浄機2台納品 |
| | ◦学習室利用可能 | 換気・消毒のため | ◦同左 | |
| | ◦扇風機4台で換気 | | ◦同左 | |
| ◦空気清浄機4台設置 | ◦同左 | | | |
| | ◦本の除菌機2台設置 | | ◦同左 | 10月23日～ |
| | ◦記帳による入館 | | ◦同左 | |



佐織図書館 閲覧席
パーティション設置
(大人用・子ども用席)



学習室 空気清浄機設置



学習室 サーキュレーター設置

| | 開館状況 | | | 備考 (行事等) | | |
|--|--|--|--|--|--|--------------------------|
| | 9:00 | 12:00 13:00 | 17:00 | | | |
| 10月1日(金)～ | <ul style="list-style-type: none"> 時間、人数制限なし 視聴覚資料の館内視聴不可以外はすべて可 | 換気・消毒のため | <ul style="list-style-type: none"> 同左 同左 | <ul style="list-style-type: none"> 秋の読書週間企画 「秋の とくとくセット貸出」 | | |
| 10月18日(月)～ 警戒領域 | | | | | | |
| 10月19日(火)～ | 開館 | 一時閉館 | 開館 | 10月23日 新書コーナー新設 | | |
| | <ul style="list-style-type: none"> 学習室利用可能 扇風機4台で換気 空気清浄機4台設置 サーキュレーター5台 本の除菌機2台設置 記帳による入館 時間、人数制限なし 視聴覚資料の館内視聴不可以外はすべて可 | 換気・消毒のため | <ul style="list-style-type: none"> 同左 同左 同左 同左 同左 同左 同左 同左 | <ul style="list-style-type: none"> 10月26日～28日 佐織中学校 職場体験 中止 11月6日～7日 図書館まつり中止 11月16日～18日 永和中学校 職場体験中止 11月4日～ 中央図書館リサイクル配布会開催 11月12日～ 佐織図書館 リサイクル配布会(開催) | | |
| | 11月22日(月)～ 警戒領域 感染防止対策更なる緩和 | | | | | |
| | 11月23日(火)～ | 開館 | 一時閉館 | 開館 | 11月30日～12月2日 佐織西中学校 職場体験中止 | |
| | | <ul style="list-style-type: none"> 学習室利用可能 扇風機4台で換気 空気清浄機2台設置 サーキュレーター5台 本の除菌機2台設置 記帳による入館 時間、人数制限なし 視聴覚資料の館内視聴不可以外はすべて可 | 換気・消毒のため | <ul style="list-style-type: none"> 同左 同左 同左 同左 同左 同左 同左 同左 | | |
| | | 11月30日(火) 日本初『オミクロン株』(新変異株)確認 | | | | |
| | | 12月1日(水)～3回目ワクチン接種開始 12月2日 オミクロン株 愛知県 濃厚接触者あり | | | | |
| | | 12月1日(水)～ | 開館 | 一時閉館 | 開館 | 12月19日 クリスマス☆コンサート 中止 |
| <ul style="list-style-type: none"> 学習室利用可能 扇風機4台で換気 空気清浄機2台設置 サーキュレーター5台 本の除菌機2台設置 新聞閲覧席パーテーション設置 記帳による入館 時間、人数制限なし 視聴覚資料の館内視聴不可以外はすべて可 | | | 換気・消毒のため | <ul style="list-style-type: none"> 同左 同左 同左 同左 同左 同左 同左 同左 | <ul style="list-style-type: none"> 新聞閲覧席通常に。 12月7日 中央図書館1階新聞閲覧机パーテーション設置 12月21日 除籍紙芝居配布 | |
| 1月4日 オミクロン株 市中感染によるPCR検査無料化 | | | | | | |
| 1月6日(木) 愛知県 第6波 襲来 | | | | | | |
| 開館 | 一時閉館 | | 開館 | 新春シネマin 図書館 中止 | | |
| <ul style="list-style-type: none"> 学習室利用可能 | | | <ul style="list-style-type: none"> 同左 | | | |



事務室 空気清浄機設置



1階新聞閲覧席パーテーション
設置後、2席から4席へ

| | 開館状況 | | | 備考 (行事等) |
|--|--|----------------|--|---|
| | 9:00 | 12:00 13:00 | 17:00 | |
| 1月4日(火)～ | <ul style="list-style-type: none"> ◦扇風機4台で換気 ◦空気清浄機2台設置 ◦サーキュレーター5台 ◦本の除菌機2台設置 ◦新聞閲覧席パーテーション設置 ◦記帳による入館 ◦時間、人数制限なし ◦視聴覚資料の館内視聴不可以外はすべて可 | 換気・消毒のため | <ul style="list-style-type: none"> ◦同左 ◦同左 ◦同左 ◦同左 ◦同左 ◦同左 | 1/5 本の福袋貸出 (開催) |
| 1月15日(土)～1月20日(木) オミクロン株感染急拡大に伴う「嚴重警戒」への移行 | | | | |
| 1月18日(火)～ | <ul style="list-style-type: none"> ◦学習室利用可能 ◦扇風機4台で換気 ◦空気清浄機2台設置 ◦サーキュレーター5台 ◦本の除菌機2台設置 ◦新聞閲覧席パーテーション設置 ◦記帳による入館 ◦時間、人数制限なし ◦視聴覚資料の館内視聴不可以外はすべて可 | 換気・消毒のため | <ul style="list-style-type: none"> ◦同左 ◦同左 ◦同左 ◦同左 ◦同左 ◦同左 | 1月14日 「はっぴいらいふ コーナー」新設 1月19日 16 日午後入館者、コロナ感染 報告あり。(自己申告) |
| 1月21日(金)～2月13日(日) オミクロン株感染急拡大に伴う「まん延防止等重点措置」 ※1/24～3回目高齢者接種 予約開始 | | | | |
| 1月21日(金)～ | <ul style="list-style-type: none"> ◦学習室利用可能 ◦扇風機4台で換気 ◦空気清浄機2台設置 ◦サーキュレーター5台 ◦本の除菌機2台設置 ◦新聞閲覧席パーテーション設置 ◦記帳による入館 ◦時間、人数制限なし ◦視聴覚資料の館内視聴不可以外はすべて可 | 換気・消毒のため | <ul style="list-style-type: none"> ◦同左 ◦同左 ◦同左 ◦同左 ◦同左 ◦同左 | <追加願> 1月20日 ・同居家族に風邪症状の ある方の来館を控えて もらう通達 (生涯学習課より) 2月11日～ 図書館 de ぶつくみくじ (開催) |
| 市内施設感染拡大のため、1月25日(火)～2月13日(日)まで、団体貸出配送停止 | | | | |

コロナ感染拡大を予防しながら、読書推進の可能な企画を開催し、HP等で読書推進の案内を行った。

- ・本のリサイクル配布会（令和3年7月13日～） ※臨時休館により延期していた前年度企画
- ・秋の読書週間イベント『秋のとくとくセット貸出』（令和3年10月23日～）対象：子ども
- ・リサイクル本配布会（令和3年11月4日～）
- ・本の福袋貸出（令和4年1月5日～）対象：大人・子ども
- ・図書館 de ぶっくみくじ（令和4年2月11日～）対象：大人
- ・本のリサイクル配布会（令和4年3月3日～）

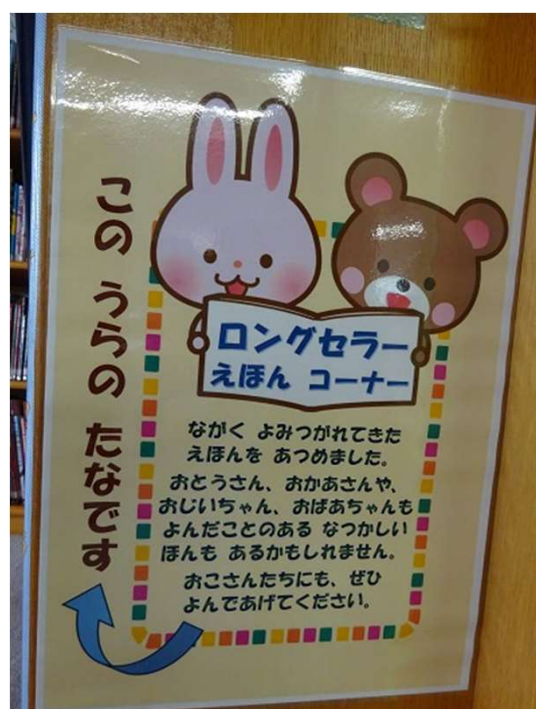
（読書推進）

- ・子ども支援！『子どもの読書キャンペーン』（文部科学省）
- ・『高校生ビブリオバトル愛知県大会2021』のおすすめ本の紹介
- ・図書館日記による 芥川賞・直木賞候補作品や、受賞作品・本屋大賞候補作品の紹介

（その他）

- ・1階おはなし室『ロングセラーえほんコーナー』新設（7月9日）

以前、協議会でも要望があった 絵本のベストセラー絵本や、長く読み継がれてきた絵本、また書庫の中に入ってしまった多くのそれらの本も一緒にまとめコーナーとして紹介。



・『新書コーナー』新設（10月23日）

「岩波新書」・「中公新書」はじめ館内の新書をすべてコーナーにまとめ
新書のシリーズ別に設置、本を以前よりも選びやすくした。

（※岩波新書は、立田図書館所蔵分も含む）



・『はっぴらいふコーナー』の新設（令和4年1月14日）

高齢者層の利用が多い事から、シニア世代やその家族・介護に関わる方に
役立つ資料を、1階 リフレッシュコーナー近くにまとめ、コーナーを設置をした。

（年金・介護に関する本、健康や趣味・読みやすい大きな活字の本、紙芝居・朗読等の視聴覚資料）

ゆっくりと選書をしていただけるよう、書棚横に、優先席も設置した。

