

令和6年度  
当初予算主要施策

愛西市

# 令和6年度当初予算の状況

## ◆会計別予算額

(単位：千円・%)

会計名	6年度 予算額	5年度 予算額	比較 増減額	6年度 構成比	6年度 伸率
一般会計	27,410,000	24,959,000	2,451,000	66.1	9.8
特別会計合計	14,040,223	13,530,850	509,373	33.9	3.8
国民健康保険特別会計 (事業勘定)	6,404,210	6,422,959	△ 18,749	15.5	△ 0.3
国民健康保険特別会計 (直営診療施設勘定)	95,946	125,629	△ 29,683	0.2	△ 23.6
後期高齢者医療特別会計	1,291,207	1,155,066	136,141	3.1	11.8
介護保険特別会計 (保険事業勘定)	6,248,860	5,827,196	421,664	15.1	7.2
合計	41,450,223	38,489,850	2,960,373	100.0	7.7

水道事業会計 (収益的支出)	503,930	523,656	△ 19,726	—	△ 3.8
水道事業会計 (資本的支出)	513,897	349,889	164,008	—	46.9
下水道事業会計 (収益的支出)	1,804,717	1,764,798	39,919	—	2.3
下水道事業会計 (資本的支出)	2,396,999	2,319,727	77,272	—	3.3

## ◆一般会計の状況【歳入】

(単位：千円・%)

款	6年度 予算額	5年度 予算額	比較 増減額	6年度 構成比	6年度 伸率
1 市 税	7,413,898	7,731,598	△ 317,700	27.1	△ 4.1
2 地 方 譲 与 税	307,811	280,365	27,446	1.1	9.8
3 利 子 割 交 付 金	3,500	2,500	1,000	0.0	40.0
4 配 当 割 交 付 金	64,000	64,000	0	0.2	0.0
5 株式等譲渡所得割交付金	45,000	45,000	0	0.2	0.0
6 法 人 事 業 税 交 付 金	120,000	90,000	30,000	0.4	33.3
7 地 方 消 費 税 交 付 金	1,320,000	1,453,000	△ 133,000	4.8	△ 9.2
8 自 動 車 取 得 税 交 付 金	1	1	0	0.0	0.0
9 環 境 性 能 割 交 付 金	85,000	65,000	20,000	0.3	30.8
10 地 方 特 例 交 付 金	315,000	69,000	246,000	1.2	356.5
11 地 方 交 付 税	5,700,000	5,350,000	350,000	20.8	6.5
12 交 通 安 全 対 策 特 別 交 付 金	8,000	8,000	0	0.0	0.0
13 分 担 金 及 び 負 担 金	280,121	393,346	△ 113,225	1.0	△ 28.8
14 使 用 料 及 び 手 数 料	215,861	219,671	△ 3,810	0.8	△ 1.7
15 国 庫 支 出 金	3,986,638	3,287,253	699,385	14.5	21.3
16 県 支 出 金	2,181,519	2,022,460	159,059	8.0	7.9
17 財 産 収 入	108,557	117,106	△ 8,549	0.4	△ 7.3
18 寄 附 金	163,000	100,233	62,767	0.6	62.6
19 繰 入 金	2,221,939	1,356,803	865,136	8.1	63.8
20 繰 越 金	100,000	100,000	0	0.4	0.0
21 諸 収 入	374,655	303,564	71,091	1.4	23.4
22 市 債	2,395,500	1,900,100	495,400	8.7	26.1
歳 入 合 計	27,410,000	24,959,000	2,451,000	100.0	9.8

## ◆一般会計の状況【歳出】

(単位:千円・%)

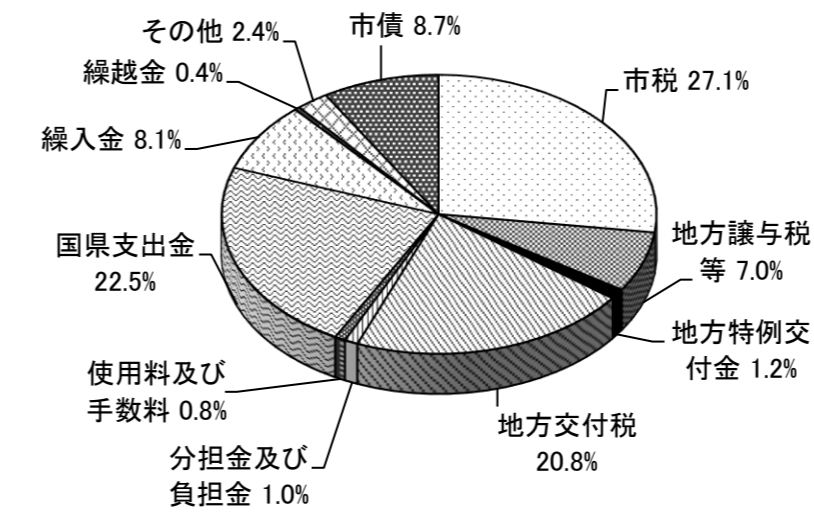
款	6年度 予算額	5年度 予算額	比較 増減額	6年度 構成比	6年度 伸率
1 議会費	210,742	207,336	3,406	0.8	1.6
2 総務費	2,716,481	2,450,578	265,903	9.9	10.9
3 民生費	12,029,861	10,316,955	1,712,906	43.9	16.6
4 衛生費	1,967,933	1,893,314	74,619	7.2	3.9
5 労働費	7,035	5,035	2,000	0.0	39.7
6 農林水産業費	1,897,035	1,941,673	△ 44,638	6.9	△ 2.3
7 商工費	117,030	117,833	△ 803	0.4	△ 0.7
8 土木費	2,788,690	1,989,821	798,869	10.2	40.1
9 消防費	1,051,149	1,366,903	△ 315,754	3.8	△ 23.1
10 教育費	2,515,425	2,461,877	53,548	9.2	2.2
11 公債費	2,088,619	2,187,675	△ 99,056	7.6	△ 4.5
12 予備費	20,000	20,000	0	0.1	0.0
歳出合計	27,410,000	24,959,000	2,451,000	100.0	9.8

### 《一般会計歳出性質別内訳表》

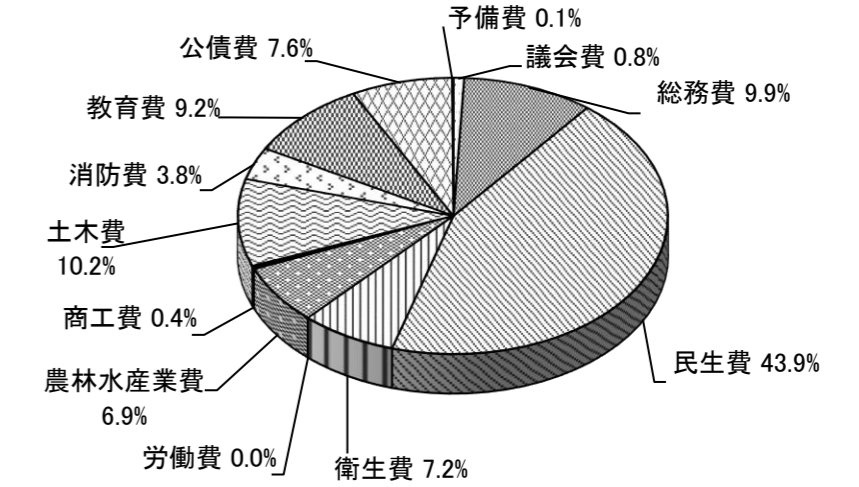
(単位:千円・%)

性質名称	6年度 予算額	5年度 予算額	比較 増減額	6年度 構成比	6年度 伸率
人件費	4,278,655	4,101,570	177,085	15.6	4.3
物件費	4,823,817	4,413,655	410,162	17.6	9.3
維持補修費	108,941	128,397	△ 19,456	0.4	△ 15.2
扶助費	6,833,872	6,061,524	772,348	24.9	12.7
補助費等	2,143,994	1,662,076	481,918	7.8	29.0
普通建設事業費	3,454,059	3,116,919	337,140	12.6	10.8
公債費	2,088,619	2,187,675	△ 99,056	7.6	△ 4.5
積立金	91,723	95,190	△ 3,467	0.3	△ 3.6
投資・出資・貸付金	44,001	44,001	0	0.2	0.0
繰出金	3,522,319	3,127,993	394,326	12.9	12.6
予備費	20,000	20,000	0	0.1	0.0
合計	27,410,000	24,959,000	2,451,000	100.0	9.8

## 【歳入】



## 【歳出】



## ◆基金・地方債残高

(単位:千円)

基金	項目	令和4年度末	令和5年度末 (見込)	令和6年度末 (見込)
	財政調整基金	5,677,783	5,331,221	3,733,496
減債基金	676,860	735,594	667,469	
その他基金	11,626,422	11,401,966	10,932,777	
一般会計分計	17,981,065	17,468,781	15,333,742	
国民健康保険支払準備基金	4,860	22	23	
国民健康保険八開診療所運営準備基金	59,002	37,004	23,516	
介護給付費準備基金	520,828	402,852	307,148	
公共下水道事業基金	259,525	261,022	262,511	
農業集落排水事業等基金	532,823	388,898	114,672	
合計	19,358,103	18,558,579	16,041,612	

(単位:千円)

地方債	項目	令和4年度末	令和5年度末 (見込)	令和6年度末 (見込)
	臨時財政対策債	9,604,959	8,780,964	7,925,105
合併特例債	5,805,066	5,890,599	7,041,613	
その他市債	1,543,098	1,844,128	2,167,846	
一般会計分計	16,953,123	16,515,691	17,134,564	
水道事業会計	151,371	228,811	605,122	
下水道事業会計 (公共下水道事業)	9,299,131	9,949,464	10,613,790	
下水道事業会計 (農業集落排水事業)	2,126,141	1,879,242	1,670,198	
合計	28,529,766	28,573,208	30,023,674	



# 令和6年度 当初予算のポイント

予算規模（一般会計） 274億1,000万円（対前年度比 +24億5千万円、+9.8%）

まちの活力を高め、  
将来につながるしごとづくりで

働いてみた **愛西市** まち

<b>新</b> 農産物輸出支援事業	2,000千円
<b>新</b> 立地促進奨励金等交付事業	7,289千円

あいさいの魅力を発信し、  
ひとの流れをよびこむ

行ってみた **愛西市** まち

<b>新</b> シティプロモーション戦略策定事業	8,000千円
○ 道の駅再整備・周辺整備事業	1,825,620千円
○ 藤浪駅前広場改修工事	111,240千円
○ 佐屋駅周辺整備事業	15,084千円

若い世代・子育て世代に選ばれる

子育てしてみた **愛西市** まち

○ 子ども医療費	377,758千円
○ 1歳児子育て応援給付金事業	16,800千円
<b>新</b> こども家庭センター事業	26,538千円
○ 保育所等副食費補助事業	51,396千円
○ 出産・子育て応援交付金事業	34,123千円
<b>新</b> 水泳指導業務委託事業	6,314千円
<b>新</b> 中学校体育館空調設備設置工事	126,960千円
<b>新</b> 中学校給食費無償化等事業	97,886千円
<b>新</b> 木曾三川交流レガッタ大会参加料助成事業	84千円

安全・安心を市民との共生でうみだす

住み続けてみた **愛西市** まち

○ 新婚世帯住居費等支援事業	8,000千円
<b>新</b> 自主防犯組織活動支援事業	160千円
<b>新</b> 福原水防センター整備事業	7,286千円
<b>新</b> 重層的支援事業	7,268千円
<b>拡</b> 高齢者福祉タクシー料金助成事業	21,220千円
○ 総合斎苑施設整備事業	37,521千円
<b>新</b> ごみ出し困難者戸別収集事業	121千円
<b>新</b> 水槽付消防ポンプ自動車更新事業	65,000千円

事業一覧 (別添参考資料を参照)

	事業名等	予算額 (千円)	担当課	ページ
(1)	農産物輸出支援事業	2, 0 0 0	産業振興課	6
(2)	立地促進奨励金等交付事業	7, 2 8 9	企業誘致課	7
(3)	シティプロモーション戦略策定事業	8, 0 0 0	秘書広報課 (シティプロモーション課)	8
(4)	道の駅再整備・周辺整備事業	1, 8 2 5, 6 2 0	産業振興課 企業誘致課	9
(5)	藤浪駅前広場改修工事	1 1 1, 2 4 0	都市計画課	1 0
(6)	佐屋駅周辺整備事業	1 5, 0 8 4	都市計画課	1 1
(7)	子ども医療費	3 7 7, 7 5 8	保険年金課	1 2
(8)	1歳児子育て応援給付金事業	1 6, 8 0 0	子育て支援課	1 3
(9)	こども家庭センター事業	2 6, 5 3 8	子育て支援課	1 4
(1 0)	保育所等副食費補助事業	5 1, 3 9 6	子育て支援課	1 5
(1 1)	出産・子育て応援交付金事業	3 4, 1 2 3	健康推進課	1 6
(1 2)	水泳指導業務委託事業	6, 3 1 4	学校教育課	1 7

	事業名等	予算額（千円）	担当課	ページ
(13)	中学校体育館空調設備設置工事	126,960	学校教育課	18
(14)	中学校給食費無償化等事業	97,886	学校教育課	19
(15)	木曾三川交流レガッタ大会参加料助成事業	84	スポーツ課 (生涯学習スポーツ課)	20
(16)	新婚世帯住居費等支援事業	8,000	市民課	21
(17)	自主防犯組織活動支援事業	160	危機管理課	22
(18)	福原水防センター整備事業	7,286	危機管理課	23
(19)	重層的支援事業	7,268	社会福祉課	24
(20)	高齢者福祉タクシー料金助成事業	21,220	高齢福祉課	25
(21)	総合斎苑施設整備事業	37,521	環境課	26
(22)	ごみ出し困難者戸別収集事業	121	環境課 社会福祉課 高齢福祉課	27
(23)	水槽付消防ポンプ自動車更新事業	65,000	消防課	28



産業建設部 産業振興課  
内線 580、581  
0567-26-7128

**【新規】** 市内で生産する農産物を輸出するための取組を支援します。

予算額 2,000千円

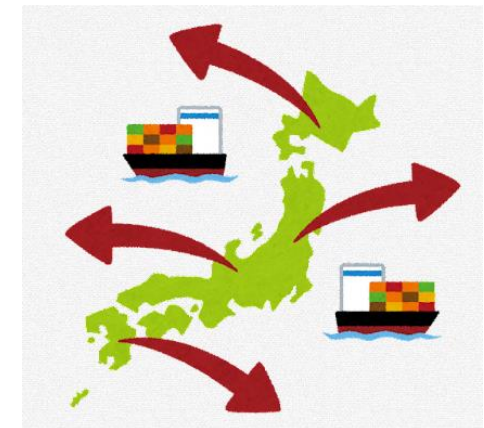
市内の生産者組織等が市内で生産する農産物及び農産物加工品の販路拡大の目的で輸出するための取組に対して支援します。

(事業概要)

○ 愛西市農産物輸出支援事業

市内の生産者組織等が愛西市産農産物等を輸出するために係る施設整備に対して、その経費の一部を補助する。

補助率 : 対象経費の3分の1以内  
(2,000千円を上限)



※補助対象者の条件として、農林水産物及び食品の輸出の促進に関する法律（令和元年法律第 57号）に基づく輸出事業計画の認定を受けた者のうち、事業期間内であること

財源内訳 一般財源 2,000千円

【予算概要書 P.69】

**【新規】 企業立地促進条例に基づき、対象企業に奨励金を  
交付します。**

予算額 7,289千円

企業の立地促進並びに市民の雇用機会と雇用維持を図り、本市の産業振興及び市民生活の安定に貢献します。

(事業概要)

○ 立地促進奨励金

工業団地に立地操業した企業に、3年間の固定資産税相当額を各年度の翌年度に交付します。

○ 雇用促進奨励金

工業団地に立地操業した企業に、市内在住の新規常用従業員を継続して雇用した実績により、奨励金を交付します。



財源内訳 一般財源 7,289千円

【予算概要書 P.87】





企画政策部 秘書広報課  
(シティプロモーション課)  
内線 391  
0567-26-8111

## 【新規】シティプロモーション戦略を策定します。

※令和6年4月1日以降、( )内の名称に所管が変更となります。

予算額 8,000千円

令和6年度に企画政策部内に新たにシティプロモーション課を設置し、市のブランド力の創造・向上、市民のシビックプライド(愛着・誇り)の醸成、市の認知度向上及び地域の活性化に戦略的に取り組むための「シティプロモーション戦略」を策定します。

### (事業概要)

#### ○ シティプロモーション戦略策定事業

##### 主な内容

- ・ 地域特性や資源の現状把握、分析
- ・ 市民との協働(ワークショップの実施)
- ・ キャッチフレーズ等の作成
- ・ 戦略の方向性及びアクションプランの立案
- ・ 戦略の策定



財源内訳 一般財源 3,000千円  
その他 5,000千円  
【予算概要書 P.14】



産業建設部 産業振興課  
 内線 5 8 1  
 0567-55-7128  
 産業建設部 企業誘致課  
 内線 5 7 4  
 0567-55-7127

**【継続】道の駅「立田ふれあいの里」を中心とした観光拠点を整備します。**

予算額 1, 8 2 5, 6 2 0 千円

本市の観光拠点となる道の駅「立田ふれあいの里」や、隣接する都市公園（愛西市花はす公園）の整備及び公園内に観光拠点施設を建築します。

**（事業概要）**

- **道の駅再整備工事（産業振興課）**  
 既存施設である道の駅「立田ふれあいの里」の再整備として、農産物直売所、イベント広場、バス停、外構の整備工事を行います。
- **道の駅周辺整備工事（企業誘致課）**  
 道の駅「立田ふれあいの里」に隣接する公園の整備工事を行います。
- **観光拠点施設建築工事（企業誘致課）**  
 道の駅「立田ふれあいの里」に隣接する公園内に観光拠点施設の建築を行います。

道の駅周辺整備事業 イメージパース



財源内訳	国県支出金	209,000 千円
	地方債	1,508,100 千円
	その他	10,000 千円
	一般財源	98,520 千円
【予算概要書 P.70、86】		



産業建設部 都市計画課  
内線 562  
0567-55-7126

【継続】 藤浪駅前広場の改修工事を行います。

予算額 111,240千円

魅力的な都市景観づくり、市民・駅利用者の憩い・賑わい空間などの創出に向け、令和5年度、6年度の2年間で藤浪駅前広場の改修工事を行います。

(事業概要)

○ 藤浪駅前広場改修工事

情報モニターや通路シェルターを設置し、利便性の向上を中心とした整備をします。

藤浪駅前広場イメージパース



財源内訳 地方債 105,600千円  
一般財源 5,640千円  
【予算概要書 P.84】



産業建設部 都市計画課  
内線 5 6 2  
0567-55-7126

【継続】 佐屋駅周辺整備に向け、基本設計を行います。

予算額 15,084千円

佐屋駅における交通結節点機能を強化するため、佐屋駅前広場やアクセス道路などの整備に向けた基本設計を行います。

(事業概要)

○ 基本設計等業務

現状の土地利用や交通状況を把握し、現況測量、概略設計等を行います。



財源内訳 一般財源 15,084千円

【予算概要書 P.85】

保険福祉部 保険年金課  
 内線 164、166  
 0567-55-7119

**【継続】 18歳の年度末までの子ども医療費を完全無償化します。**

**予算額 377,758千円**

子ども医療費（入院費・通院費）について、窓口での自己負担額を完全無償化します。

**（事業概要）**

出生から18歳の年度末までの子どもの保護者に対して、子ども医療費受給者証を交付し、医療費（入院費・通院費）の自己負担分（保険診療分）を助成します。ただし、県外は償還払いとなります。

※対象者本人が、社会保険加入者を含みます。



財源内訳	県支出金	81,925千円
	その他	46,641千円
	一般財源	249,192千円
【予算概要書 P.42】		

【継続】 1歳児子育て応援給付金を支給します。

予算額 16,800千円

子どもの育ちを応援するため、1歳児子育て応援給付金を支給します。



(事業概要)

○ 1歳児子育て応援給付金事業

<対象児童>

満1歳児で、その誕生日を含めて1か月以上市内に居住する児童

<支給対象者>

支給対象児童の1歳誕生日を含めて1か月以上市内に居住している保護者

<内容>

子育て家庭に対し、切れ目ない子育て支援を行うため、1歳を節目として経済的支援及び子育て相談支援を行う。

<支給額>

児童1人当たり5万円

<参考>

子育て家庭に対し、妊娠期から出産・子育てまで寄り添い、必要な支援につなぐ伴走型相談支援と経済的支援を一体として実施する「出産・子育て応援交付金事業」にさらに切れ目なく子育てを支援するための市独自事業として実施

財源内訳 一般財源 16,800千円

【予算概要書 P.48】

【新規】こども家庭センター（あいさいっ子相談室）を設置  
 します。

予算額 26,538千円

これまで、子育てに関する相談は、母子保健法に基づく「子育て世代包括支援センター」及び児童福祉法に基づく「こども家庭総合支援拠点」により実施していました。制度改正に伴い、それぞれの機能を併せもった「こども家庭センター（あいさいっ子相談室）」を設置し、妊娠期から子育て期における切れ目ない支援を提供します。

（事業概要）

○ こども家庭センター事業

主な業務内容

- ・子育て支援に係る情報の提供
- ・相談等への対応、連絡調整
- ・ケース会議の開催
- ・サポートプランの策定、評価
- ・関係機関との連携の強化
- ・虐待等の対応支援



財源内訳 国県支出金 15,994千円  
 一般財源 10,544千円  
 【予算概要書 P.48】

【継続】 保育所・認定こども園・幼稚園に通園する3歳から5歳の児童の副食費（おかず代等）を補助します。

予算額 51,396千円

保育所・認定こども園・幼稚園に通園する3歳から5歳までの児童の給食費のうち、副食費（おかず代等）について、市独自で月額3,500円の補助をすることにより、子どもを安心して育てることができる環境を整えます。

（事業概要）

○ 保育所等副食費補助事業

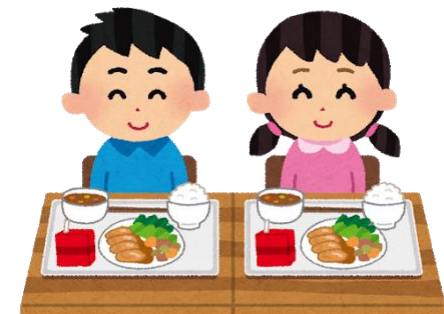
年収360万円以上相当の世帯についても、市で保護者負担となる副食費（おかず代等）の補助を行います。

市の独自事業による保育所等副食費の補助

49,140千円

国の事業による保育所等副食費の補助

2,256千円



財源内訳 国県支出金 1,504千円  
 その他 5,000千円  
 一般財源 44,892千円

【予算概要書 P.50、111】



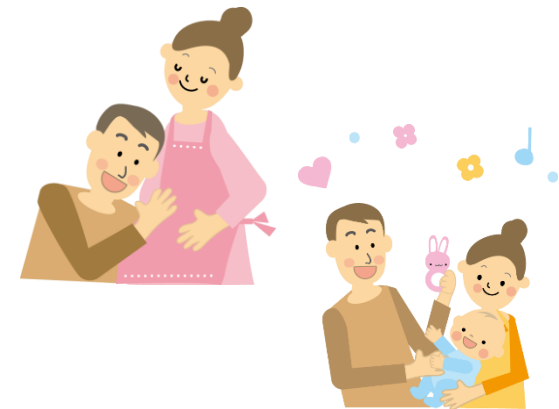
【継続】 出産・子育て応援交付金事業を実施します。

予算額 34,123千円

妊娠の届出や出生の届出を行った妊婦・子育て世帯に対し、伴走型相談支援並びに出産・子育て応援給付金（出産応援ギフト・子育て応援ギフト）の支給を実施します。

（事業概要）

- 伴走型相談支援  
 保健師等が妊娠届出時や妊娠8か月前後、出産後の乳児訪問時に面談及びアンケートを実施し、個々の状況にあった支援を行います。
- 出産応援ギフト  
 妊娠届出時に面談及びアンケート実施後、5万円を給付します。
- 子育て応援ギフト  
 出産後の乳児訪問時に面談及びアンケート実施後、5万円を給付します。



財源内訳 国県支出金 28,441千円  
 一般財源 5,682千円  
 【予算概要書 P.61】

## 【新規】 小学校の水泳指導を民間委託します。

予算額 6,314千円

学校プール施設の老朽化に伴い、民間プール施設及び当該施設の専門インストラクターを活用して、水泳授業を実施します。

### （事業概要）

#### ○ 水泳指導業務委託事業

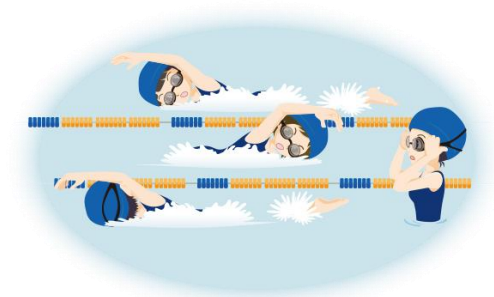
民間プールを活用することで、天候の影響を受けず、計画的に授業を実施し、効果的で安全な水泳授業環境を整備します。

#### ＜対象校＞

市江小学校、立田南部小学校、立田北部小学校 3校

#### ＜実施期間＞

令和6年5月から10月



財源内訳	一般財源	3,314千円
	その他	3,000千円

【予算概要書 P.99】

## 【新規】中学校の体育館に空調設備を設置します。

予算額 126,960千円

市内中学校の体育館に、空調設備設置工事を実施します。

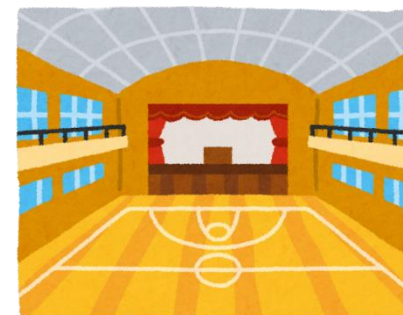
### (事業概要)

#### ○ 中学校体育館空調設備設置工事

夏の暑さの中でも、生徒が安全・安心な学校生活を送ることができるように、空調設備が整備されていない体育館に新たに設置します。

#### <対象校>

佐屋中学校、八開中学校、佐織中学校、佐織西中学校



財源内訳 地方債 126,900千円  
一般財源 60千円  
【予算概要書 P.100】

## 【新規】愛西市立中学校の学校給食費を無償化します。

事業額 97,886千円

子育て世帯の経済的支援策の一つとして、特に学習費の負担が大きい中学生を対象として、現在の1食あたり10円補助を拡充し、学校給食費を無償化します。

### (事業概要)

#### ○ 中学校給食費無償化事業

愛西市立の中学校に就学する生徒一人あたりの学校給食費補助額を1食330円（無償化）にします。

#### ○ 給食費等支援金事業

愛西市立の中学校に就学するものの、病気やアレルギー対応など給食費無償化事業の対象とならない生徒に対し、給食費相当額の支援金を支給します。



中学生一人あたり

1食10円補助

年間1,910円軽減



1食330円補助

年間63,030円軽減

※小学生については、1食10円補助を継続します。

財源内訳 一般財源 97,886千円

【予算概要書 P.103】

教育部 スポーツ課  
 (生涯学習スポーツ課)  
 内線 371、372  
 0567-55-7138

**【新規】木曾三川交流レガッタ大会の参加料助成を行います。**

※令和6年4月1日以降、( )内の名称に所管が変更となります。

**予算額 84千円**

春と秋に開催される木曾三川交流レガッタ大会に参加する市内中学生・高校生の参加料を助成します。

**(事業概要)**

**○ 木曾三川交流レガッタ大会参加料助成**

春と秋に開催される木曾三川交流レガッタ大会に参加する市内中学生・高校生及び市内高校の在学者の参加料を助成することにより、ボート競技の普及啓発を図るとともに、アジア・アジアパラ競技大会の開催に向け気運を高めていきます。



**助成額 (参加料相当額)**

- 中学生 1クルー 3,500円
- 高校生 1クルー 7,000円

財源内訳 一般財源 84千円  
 【予算概要書 P.111】

市民協働部 市民課  
 内線 181、182  
 0567-55-7112

**【継続】愛西市に転入し、新生活を始める新婚世帯を支援します。**

**予算額 8,000千円**

結婚に伴う新生活を経済的に支援し、安心して暮らしていけるよう、愛西市に転入された新婚世帯に対して住居費及び引っ越し費用の一部を補助します。

**(事業概要)**

○ **新婚世帯住居費等支援事業**

一定の要件を満たす新婚世帯に対して、住居費及び引っ越し費用の一部を補助します。

- ・婚姻届を提出した夫婦
- ・それぞれが45歳以下の夫婦
- ・どちらか又はどちらとも市外から転入してきた夫婦 など

補助額：住居費（取得の場合）：上限 25万円  
 住居費（賃貸の場合）：上限 5万円  
 引っ越し費用：上限 5万円



財源内訳 一般財源 5,000千円  
 その他 3,000千円  
**【予算概要書 P.19】**

**【新規】 自主防犯組織の活動を支援するため補助制度を創設します。**

予算額 160千円

地域ぐるみでの防犯対策を一層推進するため、自主防犯組織が継続的に実施する防犯パトロール活動等に係る経費の一部を助成します。

(事業概要)

○ 自主防犯組織活動支援事業補助金

<補助対象組織>

愛西市内に活動の拠点を置き、継続して防犯活動を行うために自主的に結成された団体で、県の防犯ボランティア団体に登録していること など

<補助対象経費>

- ①青色回転灯を自動車に装備した自主防犯パトロールの燃料代
- ②その他地域におけるパトロール及び見守り活動に要する経費

<補助額>

補助対象経費それぞれ次に掲げる方法により算出した額の合計額  
 補助対象経費×補助率 2/3 (上限額 1万円)



財源内訳 一般財源 60千円  
 その他 100千円  
 【予算概要書 P.25】

企画政策部 危機管理課  
 内線 3 1 2  
 0567-55-7130

**【新規】福原地区に水防センターを建築するため実施設計を行います。**

予算額 7, 286 千円

市では、国の木曽川福原地区河川防災ステーションの整備に併せ、福原・福原新田地区の一時避難場所の機能を備えた福原水防センターの整備を行います。

**（事業概要）**

○ **福原水防センター整備工事実施設計業務**

木曽川福原地区河川防災ステーション内に整備する福原水防センターの実実施設計業務を委託します。

**【機能】**

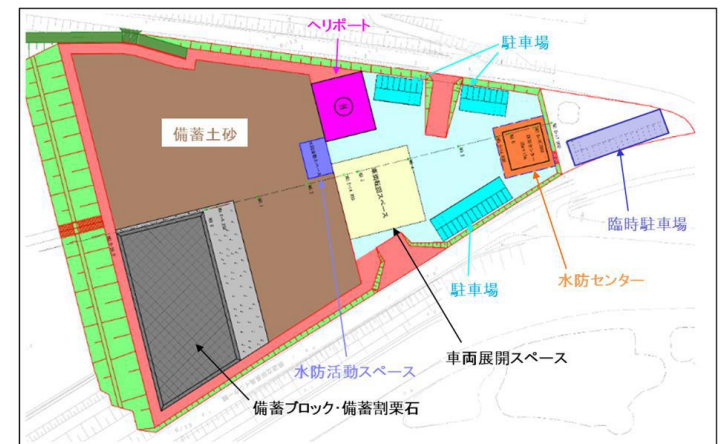
災害時：地域住民の指定緊急避難場所のほか、水防団の待機所、休憩室として利用

平常時：水防災意識の啓発に向けた取組のほか、河川防災ステーションと一体としてイベントに活用

**【スケジュール】**

令和6年度 実施設計  
 令和7年度 建築工事

施設配置平面図



財源内訳 地方債 7,200千円  
 一般財源 86千円  
**【予算概要書 P.27】**



## 【新規】重層的支援事業の実施に向け取り組みを進めます。

予算額 7, 268 千円

複雑化や複合化した課題を抱える世帯に対し、属性や世代を問わない相談体制の構築、多機関協働による包括的支援（重層的支援）を実施します。

### （事業概要）

#### ○ 重層的支援事業

<内容>

##### ・包括的相談支援

複雑化、複合化した相談を受ける包括的相談窓口を設け、適切な支援機関へ繋がります。

##### ・多機関協働事業支援

複雑化、複合化した事例について、各支援関係機関の役割分担、支援の方向性の整理など、重層的支援会議を開催し調整を行います。



財源内訳 国県支出金 5,451千円  
一般財源 1,817千円  
【予算概要書 P.37】

## 【拡充】高齢者の移動の支援を強化します。

予算額 21,220千円

公共施設や医療機関に限られていた利用範囲を拡大することにより、住み慣れた地域での社会参加を促し、福祉の増進を図ります。

### （事業概要）

#### ○ 高齢者福祉タクシー料金助成事業

愛西市内、海部津島地区、稲沢市内において、タクシーを利用する際に初乗り料金及び迎車回送料金を年度24回助成します。

<対象者>

- ・ 80歳以上の方
- ・ 65歳から79歳までの方のうち、要介護1から5の認定者又は運転ができない方



財源内訳 一般財源 6,220千円  
その他 15,000千円  
【予算概要書 P.45】

【継続】安心して利用できる総合斎苑の環境を整備します。

予算額 37,521千円

火葬炉の修繕を行い、安心して利用できる環境を整えます。

(事業概要)

- 総合斎苑施設整備事業
  - ・ 火葬炉オーバーホール
  - 火葬炉の耐火物の全面的積み替え(2基)を行います。



財源内訳 一般財源 2,721千円  
その他 34,800千円  
【予算概要書 P.52】

## 【新規】ごみ出しが困難な方の支援をします。

予算額 121千円

ごみ集積場所にごみを出すことが困難な方に対し、戸別収集を試行します。

### （事業概要）

#### ○ ごみ出し困難者戸別収集事業

自分でごみを出すことが困難で、親族や近親者等の協力が得られない方を支援します。

#### <対象者>

次の要件を満たしており、かつ自分でごみを出すことが難しく、親族や近親者等の協力が得られない方のみの世帯。

#### 要件

- ・ 要介護1以上
- ・ 身体障害者手帳（肢体不自由・視覚障害）1、2級
- ・ 精神障害者保健福祉手帳1級
- ・ 療育手帳A判定

市民協働部 環境課

内線 191

0567-55-7114

保険福祉部 社会福祉課

内線 136

0567-55-7115

保険福祉部 高齢福祉課

内線 159

0567-55-7116



財源内訳 一般財源 121千円

【予算概要書 P.53】

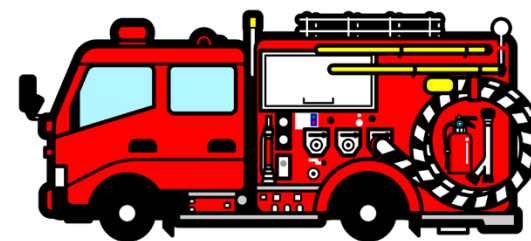
## 【新規】水槽付消防ポンプ自動車を更新します。

予算額 65,000千円

老朽化している水槽付消防ポンプ自動車を更新し、防災力・消防力の向上を図ります。

### （事業概要）

- 水槽付消防ポンプ自動車更新事業  
平成15年に整備された水槽付消防ポンプ自動車を更新します。



財源内訳 地方債 62,800千円  
一般財源 2,200千円  
【予算概要書 P.91】