

愛西市の給与・定員管理等について

1 総括

(1) 人件費の状況（普通会計決算）

区 分	住民基本台帳人口 (平成17年度末)	歳 出 額 A	実 質 収 支	人 件 費 B	人 件 費 率 B/A
平成17年度	人 66,548	千円 20,351,988	千円 1,349,689	千円 4,302,914	% 21.1

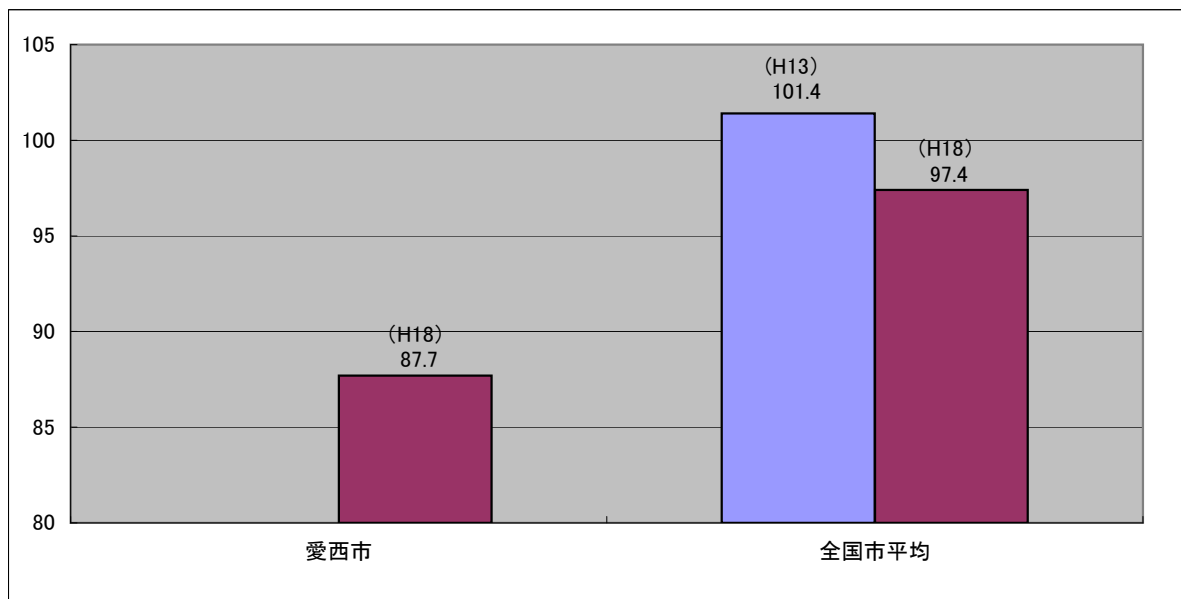
(2) 職員給与費の状況（普通会計決算）

区 分	職員数 A	給 与 費				一人当たり 給与費 B/A
		給 料	職員手当	期末・勤勉手当	計 B	
平成17年度	人 539	千円 1,793,837	千円 521,999	千円 783,764	千円 3,099,600	千円 5,751

- (注) 1 職員手当には退職手当を含まない。
2 職員数は、平成17年4月1日現在の人数である。

(3) 特記事項

(4) ラスパイレス指数の状況（各年4月1日現在）



- (注) 1 ラスパイレス指数とは、国家公務員の給与水準を100とした場合の地方公務員の給与水準を示す指数である。
2 類似団体平均とは、人口規模、産業構造が類似している団体のラスパイレス指数を単純平均したものである。

2 職員の平均給与月額、初任給等の状況

(1) 職員の平均年齢、平均給料月額及び平均給与月額の状況（平成18年4月1日現在）

①一般行政職

区 分	平均年齢	平均給料月額	平均給与月額	平均給与月額 (国ベース)
愛西市	42歳 4月	308,052 円	416,042 円	361,840 円
国	40歳 4月	328,477 円	—	381,212 円

②技能労務職

区 分	平均年齢	平均給料月額	平均給与月額	平均給与月額 (国ベース)
愛西市	50歳 1月	184,960 円	204,669 円	201,363 円
うち 学校給食員	46歳 9月	172,756 円	188,335 円	186,669 円
うち 用務員	52歳 7月	197,560 円	219,799 円	217,937 円
うち 保育園調理員等	54歳 11月	197,736 円	224,132 円	214,832 円
国	48歳 4月	286,500 円	—	318,595 円

(注) 1 「平均給料月額」とは、平成18年4月1日現在における各職種ごとの職員の基本給の平均である。

2 「平均給与月額」とは、給料月額と毎月支払われる扶養手当、地域手当、住居手当、時間外勤務手当などのすべての諸手当の額を合計したものであり、地方公務員給与実態調査において明らかにされているものである。（期末・勤勉手当は除く。）

また、「平均給与月額（国ベース）」は、国家公務員の平均給与月額には時間外勤務手当、特殊勤務手当等の手当が含まれていないことから、比較のため国家公務員と同じベースで再計算したものである。

(2) 職員の初任給の状況（平成18年4月1日現在）

区 分		愛西市	愛知県	国
一般行政職	大学卒	170,200 円	170,200 円	170,200 円
	高校卒	138,400 円	138,400 円	138,400 円
技能労務職	高校卒	120,200 円	120,200 円	— 円
	中学卒	120,200 円	120,200 円	— 円

(3) 職員の経験年数別・学歴別平均給料月額の状況（平成18年4月1日現在）

区 分		経験年数10年	経験年数15年	経験年数20年
一般行政職	大学卒	245,463 円	287,933 円	321,400 円
	高校卒	200,000 円	239,233 円 ※2	275,700 円
技能労務職	高校卒 ※1	157,000 円	184,500 円	168,300 円
	中学卒	— 円	— 円	192,300 円

(注) ※1 「経験年数10年」該当ないため、「経験年数9年」を掲載した。

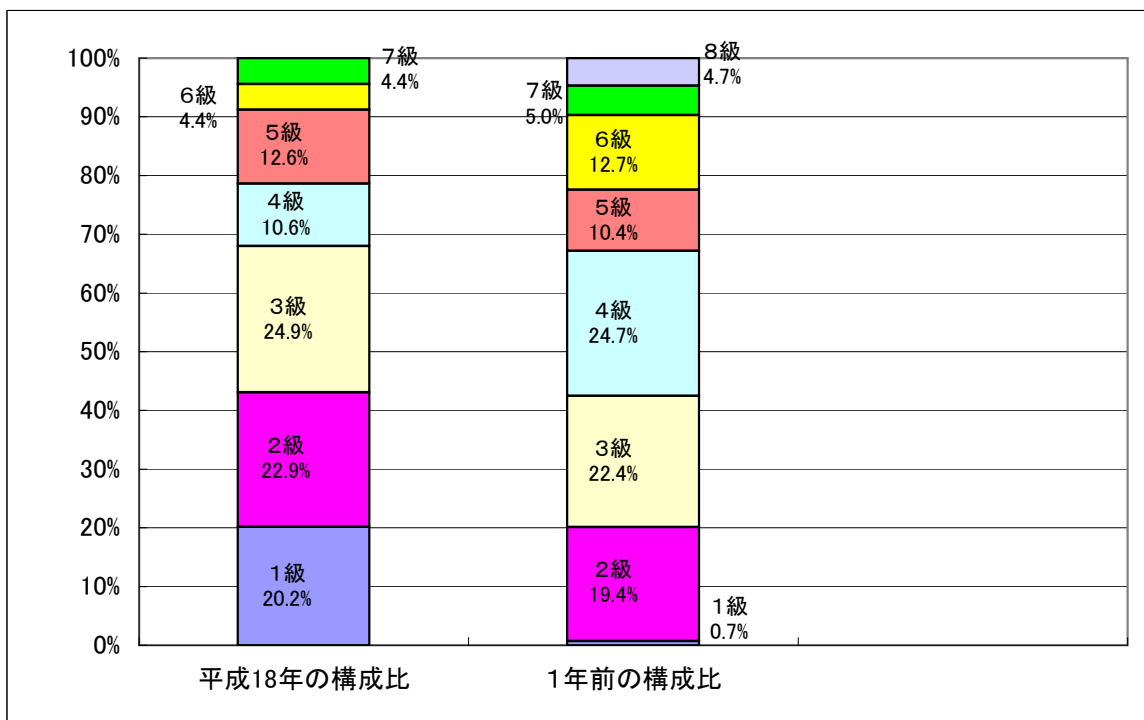
※2 「経験年数20年」該当ないため、「経験年数22年」を掲載した。

3 一般行政職の級別職員数等の状況

(1) 一般行政職の級別職員数の状況（平成18年4月1日現在）

区分	標準的な職務内容	職員数	構成比
7級	部長	13人	4.4%
6級	次長、課長	13人	4.4%
5級	課長、主幹	37人	12.6%
4級	課長補佐	31人	10.6%
3級	係長、主任	73人	24.9%
2級	主事、主任	67人	22.9%
1級	主事	59人	20.2%

- (注) 1 愛西市の給与条例に基づく給料表の級区分による職員数である。
 2 標準的な職務内容とは、それぞれの級に該当する代表的な職務である。



(注) 平成18年度に9級制から7級制に変更している。(旧給料表の1級及び2級並びに4級及び5級をそれぞれ統合)

(2) 昇給期間短縮の状況

区 分		全 職 種
平成17年度	職 員 数 A	299人
	普通昇給期間(12~24月)を 短縮して昇給した職員数 B	0人
	比 率 B/A	0.0%
平成16年度	職 員 数 A	— 人
	普通昇給期間(12~24月)を 短縮して昇給した職員数 B	— 人
	比 率 B/A	— %

4 職員の手当の状況

(1) 期末手当・勤勉手当

愛西市	愛知県	国
1人当たり平均支給額(17年度) 1,511 千円	—	—
(平成17年度支給割合) 期末手当 3.00 月分 勤勉手当 1.45 月分 (1.60)月分 (0.75)月分	(平成17年度支給割合) 期末手当 3.00 月分 勤勉手当 1.45 月分 (1.60)月分 (0.75)月分	(平成17年度支給割合) 期末手当 3.00 月分 勤勉手当 1.45 月分 (1.60)月分 (0.75)月分
(加算措置の状況) 職制上の段階、職務の級等による加算措置 ・役職加算 5~20%	(加算措置の状況) 職制上の段階、職務の級等による加算措置 ・役職加算 5~20% ・管理職加算 10~25%	(加算措置の状況) 職制上の段階、職務の級等による加算措置 ・役職加算 5~20% ・管理職加算 10~25%

(注) ()内は、再任用職員に係る支給割合である。

(2) 退職手当 (平成18年4月1日現在)

愛 西 市			国		
(支給率)	自己都合	勸奨・定年	(支給率)	自己都合	勸奨・定年
勤続20年	23.50 月分	30.55 月分	勤続20年	23.50 月分	30.55 月分
勤続25年	33.50 月分	41.34 月分	勤続25年	33.50 月分	41.34 月分
勤続35年	47.50 月分	59.28 月分	勤続35年	47.50 月分	59.28 月分
最高限度額	59.28 月分	59.28 月分	最高限度額	59.28 月分	59.28 月分
その他の加算措置	定年前早期退職特例措置 (2%~20%加算)		その他の加算措置	定年前早期退職特例措置 (2%~20%加算)	
(退職時特別昇給	無)				
1人当たり平均支給額	10,411 千円	16,726 千円			

(注) 退職手当の1人当たり平均支給額は、平成17年度に退職した職員に支給された平均額である。

(3) 地域手当

(平成18年4月1日現在)

支給実績(平成17年度決算)		168,652 千円	
支給職員1人当たり平均支給年額(平成17年度決算)		290,278 円	
支給対象地域	支給率	支給対象職員数	国の制度(支給率)
全地域	8 %	571 人	3 %

(4) 特殊勤務手当 (平成18年4月1日現在)

支給実績(平成17年度決算)		9,701 千円	
支給職員1人当たり平均支給年額(平成17年度決算)		93,283 円	
職員全体に占める手当支給職員の割合(平成17年度)		17.6 %	
手当の種類(手当数)		4	
手当の名称	主な支給対象職員	主な支給対象業務	左記職員に対する支給単価
医師診療手当	左記業務に従事した医師	診療に従事	給料月額×90%
災害出動手当	消防吏員(機関員)	火災その他の災害出動	1回 600円
同上	消防吏員(その他の隊員)	同上	1回 450円
救急出動手当	消防吏員(救急救命士)	救急業務出動	1回 600円
同上	消防吏員(機関員)	同上	1回 450円
同上	消防吏員(その他の隊員)	同上	1回 300円
潜水業務手当	消防吏員	潜水業務	1回 1,000円

(5) 時間外勤務手当

支給実績(平成17年度決算)	211,526 千円
職員1人当たり平均支給年額(平成17年度決算)	425 千円
支給実績(平成16年度決算)	— 千円
職員1人当たり平均支給年額(平成16年度決算)	— 千円

(6) その他の手当 (平成18年4月1日現在)

手当名	内容及び支給単価	国の制度との異同	国の制度と異なる内容	支給実績 (平成17年度決算)	支給職員1人当たり 平均支給年額 (平成17年度決算)
扶養手当	月額 配偶者:13,000円 2人まで(配偶者扶養):6,000円 1人目(配偶者非扶養):6,500円 1人目(配偶者なし):11,000円 その他:5,000円 特定期間の加算:5,000円	同じ	—	69,095 千円	256,860 円
住居手当	自ら居住住宅を借り受ける場合 ・家賃23,000円以下 家賃額-12,000円 ・家賃23,000円超55,000円未満 (家賃額-23,000円)×1/2+11,000円 ・家賃55,000円以上 27,000円 単身赴任手当支給職員で、配偶者ある いは子が居住住宅を借り受ける場合 上記算出額の1/2 所有居住住宅のうち新築又は 購入日から5年以内で世帯主 2,500円	同じ	—	13,896 千円	187,785 円
通勤手当	交通機関等の使用常例者 ・運賃相当額(55,000円上限) 自動車等使用者 ・2~5km 2,000円 ・5~10km 4,100円 ・10~15km 6,500円 ・15~20km 8,900円 ・20~25km 11,300円 ・25~30km 13,700円 ・30~35km 16,100円 ・35~40km 18,500円 ・40~45km 20,900円 ・45~50km 21,800円 ・50~55km 22,700円 ・55~60km 23,600円 ・60km~ 24,500円	同じ	—	21,829 千円	47,352 円
管理職手当	・部長職 給料月額×18% ・次長職 給料月額×16% ・課長職 給料月額×15%	異なる	職制上の段階、職務の等級等に応じて8%~25%	67,769 千円	806,772 円
初任給調整手当	欠員補充困難な医療職(35年支給) ・月額 268,500円(15年経過後減額支給) 欠員補充困難な特殊専門職(5年支給) ・月額 2,500円(1年経過後減額支給)	同じ	—	3,228 千円	3,228,000 円

5 特別職の報酬等の状況（平成18年5月1日現在）

区 分		給 料	月 額	等
給 料	市 長	837,000 円		
	助 役	(930,000 円) 769,000 円 (— 円)		
報 酬	議 長	500,000 円 (— 円)		
	副 議 長	450,000 円 (— 円)		
	議 員	400,000 円 (— 円)		
期 末 手 当	市 長 助 役	(平成17年度支給割合) 3.35	月分	
	議 長 副 議 長 議 員	(平成17年度支給割合) 3.35	月分	
退 職 手 当	市 区 町 村 長	(算定方式) 83.7万円×在職月数×0.45	(1期の手当額) 1,807.92 万円	(支給時期) 任期毎
	助 役	76.9万円×在職月数×0.27	996.624 万円	任期毎
	備 考			

- (注) 1 給料及び報酬の()内は、減額措置を行う前の金額である。
 2 退職手当の「1期の手当額」は、4月1日現在の給料月額及び支給率に基づき、1期(4年=48月)勤めた場合における退職手当の見込額である。

6 職員数の状況

(1) 部門別職員数の状況と主な増減理由

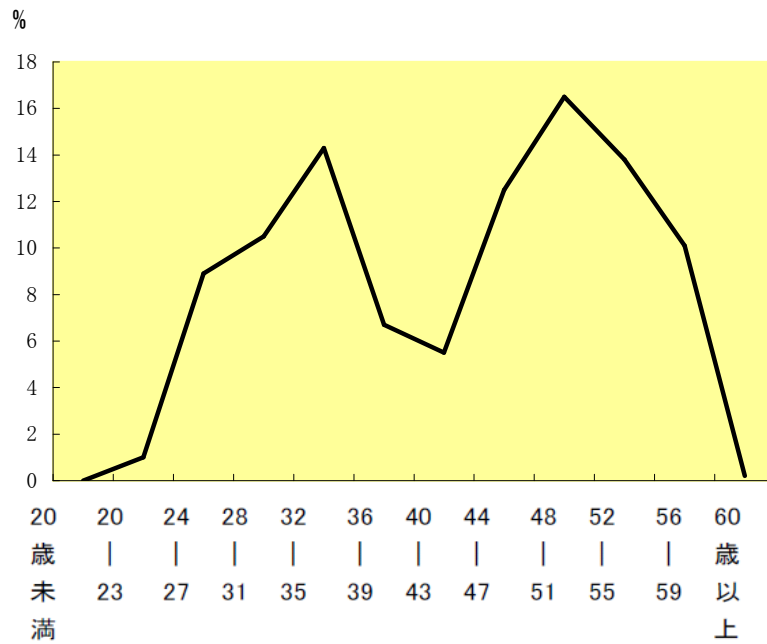
(各年4月1日現在)

区 分 部 門		職 員 数		対前年 増減数	主 な 増 減 理 由
		平成17年	平成18年		
普通会計部門	議会	4	4	0	
	総務	114	112	▲2	4庁舎間の業務量に応じた人員調整
	税務	30	31	▲1	税務関係業務量過大のため
	民生	114	109	▲5	4庁舎間の業務量に応じた人員調整
	衛生	35	32	▲3	部長職の兼務など
	農林水産	17	16	▲1	合併後の調整業務安定化
	商工	2	2	0	
	土木	25	25	0	
	計	341	331	▲10	<参考> 人口1,000人当たり職員数 5.0 人
	教育部門	95	93	▲2	合併後の調整業務安定化など
消防部門	104	103	▲1	退職	
小 計	540	527	▲13	<参考> 人口1,000人当たり職員数 7.9 人	
公営企業等部門	病院	6	6	0	
	水道	9	9	0	
	下水道	12	11	▲1	合併後の調整業務安定化
	その他	25	29	▲4	地域包括支援センター職員など
	小 計	52	55	3	
合 計		592	582	▲10	<参考> 人口1,000人当たり職員数 8.7 人
		[619]	[614]	[0]	

(注) 1 職員数は一般職に属する職員数である。(教育長を含む。)

2 []内は、条例定数の合計である。

(2)年齢別職員構成の状況（平成18年4月1日現在）



区分	20歳未満	20歳 23歳	24歳 27歳	28歳 31歳	32歳 35歳	36歳 39歳	40歳 43歳	44歳 47歳	48歳 51歳	52歳 55歳	56歳 59歳	60歳 以上	計
職員数	0人	6人	52人	61人	83人	39人	32人	73人	96人	80人	59人	1人	582人

(3)定員管理の数値目標及び進捗状況

①平成17年4月1日～平成22年4月1日における定員管理の数値目標

平成17年4月1日 職員数	平成22年4月1日 職員数	純減数	純減率
592人	未策定人	—人	—%

7 公営企業職員の状況

(1) 水道事業

① 職員給与費の状況

ア 決算

区 分	総費用 A	純損益又は実 質収支	職員給与費 B	総費用に占める 職員給与費比率 B/A
平成17年度	千円 393,496	千円 23,711	千円 64,551	% 16.4

区 分	職員数 A	給 与 費				一人当たり 給与費 B/A
		給 料	職員手当	期末・勤勉手当	計 B	
平成17年度	人 9	千円 30,743	千円 8,300	千円 13,574	千円 52,617	千円 5,846

- (注) 1 職員手当には退職給与金を含まない。
2 職員数は、平成18年3月31日現在の人数である。

イ 特記事項

② 職員の基本給、平均月収額及び平均年齢の状況（平成18年4月1日現在）

区 分	平均年齢	基本給	平均月収額
愛西市	41歳 2月	326,167 円	485,389 円

(注) 平均月収額には、期末・勤勉手当等を含む。

③ 職員の手当の状況

ア 期末手当・勤勉手当

愛西市		愛西市（一般行政職）	
1人当たり平均支給額(平成17年度) 1,508 千円		1人当たり平均支給額(平成17年度) 1,511 千円	
(平成17年度支給割合)		(平成17年度支給割合)	
期末手当 3.00 月分 (1.60)月分	勤勉手当 1.45 月分 (0.75)月分	期末手当 3.00 月分 (1.60)月分	勤勉手当 1.45 月分 (0.75)月分
(加算措置の状況) 職制上の段階、職務の級等による加算措置 ・役職加算 5～20%		(加算措置の状況) 職制上の段階、職務の級等による加算措置 ・役職加算 5～20%	

(注) ()内は、再任用職員に係る支給割合である。

イ 退職手当（平成18年4月1日現在）

愛西市			愛西市（一般行政職）		
(支給率)	自己都合	勸奨・定年	(支給率)	自己都合	勸奨・定年
勤続20年	23.50 月分	30.55 月分	勤続20年	23.50 月分	30.55 月分
勤続25年	33.50 月分	41.34 月分	勤続25年	33.50 月分	41.34 月分
勤続35年	47.50 月分	59.28 月分	勤続35年	47.50 月分	59.28 月分
最高限度額	59.28 月分	59.28 月分	最高限度額	59.28 月分	59.28 月分
その他の加算措置			その他の加算措置		
(退職時特別昇給 無)			(退職時特別昇給 無)		
1人当たり平均支給額		0 千円	1人当たり平均支給額		10,411 千円
		0 千円			16,726 千円

(注) 退職手当の1人当たり平均支給額は、平成17年度に退職した職員に支給された平均額である。

ウ 地域手当

(平成18年4月1日現在)

支給実績(平成17年度決算)		2,670 千円	
支給職員1人当たり平均支給年額(平成17年度年度決算)		296,615 円	
支給対象地域	支給率	支給対象職員数	一般行政職の制度(支給率)
全地域	8 %	9 人	8 %

エ 特殊勤務手当（平成18年4月1日現在）

支給実績(平成17年度決算)	0 千円		
支給職員1人当たり平均支給年額(平成17年度決算)	0 円		
職員全体に占める手当支給職員の割合(平成17年度)	0.0 %		
手当の種類(手当数)			
手当の名称	主な支給対象職員	主な支給対象業務	左記職員に対する支給単価
該当なし			

オ 時間外勤務手当

支給実績（平成17年度決算）	2,166 千円
職員1人当たり平均支給年額（平成17年度決算）	241 千円
支給実績（平成16年度決算）	— 千円
職員1人当たり平均支給年額（平成16年度決算）	— 千円

（注） 時間外勤務手当には、休日勤務手当を含む。

カ その他の手当 (平成18年4月1日現在)

手 当 名	内容及び支給単価	国の制度との異同	国の制度と異なる内容	支給実績 (平成17年度決算)	支給職員1人当たり 平均支給年額 (平成17年度決算)
扶養手当	月額 配偶者:13,000円 2人まで(配偶者扶養):6,000円 1人目(配偶者非扶養):6,500円 1人目(配偶者なし):11,000円 その他:5,000円 特定期間の加算:5,000円	同じ	—	1,814 千円	302,333 円
住居手当	自ら居住住宅を借り受ける場合 ・家賃23,000円以下 家賃額-12,000円 ・家賃23,000円超55,000円未満 (家賃額-23,000円)×1/2+11,000円 ・家賃55,000円以上 27,000円 単身赴任手当支給職員で、配偶者ある いは子が居住住宅を借り受ける場合 上記算出額の1/2 所有居住住宅のうち新築又は 購入日から5年以内で世帯主 2,500円	同じ	—	300 千円	299,500 円
通勤手当	交通機関等の使用常例者 ・運賃相当額(55,000円上限) 自動車等使用者 ・2～5km 2,000円 ・5～10km 4,100円 ・10～15km 6,500円 ・15～20km 8,900円 ・20～25km 11,300円 ・25～30km 13,700円 ・30～35km 16,100円 ・35～40km 18,500円 ・40～45km 20,900円 ・45～50km 21,800円 ・50～55km 22,700円 ・55～60km 23,600円 ・60km～ 24,500円	同じ	—	343 千円	42,900 円
管理職手当	・部長職 給料月額×18% ・次長職 給料月額×16% ・課長職 給料月額×15%	異なる	職制上の段階、職務の等級等に応じて8%～25%	812 千円	812,416 円
初任給調整手当	欠員補充困難な医療職(35年支給) ・月額 268,500円(15年経過後減額支給) 欠員補充困難な特殊専門職(5年支給) ・月額 2,500円(1年経過後減額支給)	同じ	—	— 千円	— 円