

# あいさい

2019  
(令和元年)

10  
No.175



## あいさいさん祭り開催!

### 10/27(日) 午前9時~

- P2 || あいさいさん祭り
- P6 || 文化祭・図書館まつり
- P8 || 自治基本条例とまちづくり⑪  
あいさい音楽祭2019  
~Sing a Song for 友&愛~

# あいさいさん祭り



10/27(日)

愛西市最大級のイベントとして初開催!!  
「産業」・「子育て」・「健康」・「生活」をテーマに  
素敵なブースを集めました。ぜひ、ご来場ください。

スタンプラリー開催!  
達成者に本部案内所で  
記念品贈呈  
(無くなり次第終了)



来場者に  
参加賞あり!  
(無くなり次第終了)

産業  
もりもりゾーン



ステージイベントを  
開催!

障害者専用駐車場  
(5台)

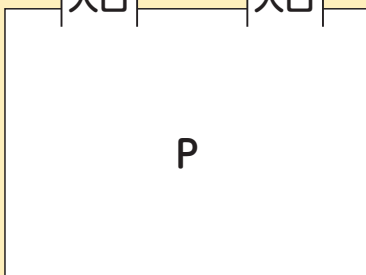
車両通行規制

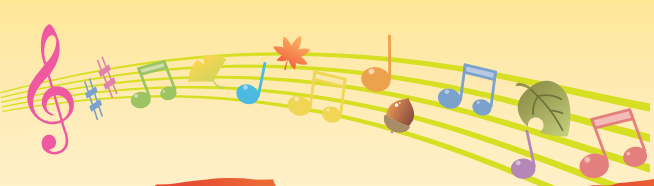
案本部  
案内所

生活  
わくわくゾーン



入口 入口





**日にち** 10月27日(日) **時間** 午前9時～午後3時(開会式：午前9時)

※雨天決行(荒天の場合は中止)

**会場** 市役所東側駐車場・市役所南館・市役所交流スクエア・文化会館

**閉会式で、尾張の伝統「お菓子まき」実施します！**

(午後1時から本部案内所で整理券配布、小学生以上先着100人)





子育て

## すくすくゾーン

会場：市役所南館・市役所交流スクエア

子育てママ・  
未来のママ必見!

〔コーナー〕

- Aisai・ママ・マルシェ(雑貨・アクセサリーの販売、キッチンカー、癒しの施術 など)
- ウィメンズフェスタ(赤ちゃんのお風呂実演、親子撮影会・子ども縁日、思春期相談 など)
- お楽しみイベント  
(音楽イベント、プレゼントタイム など)

親子で美味しい・楽しい・  
うれしいイベント満載!!

☎ 児童福祉課 ☎(55)7118

産業

## もりもりゾーン

会場：市役所東側駐車場

あいさいのグルメをはじめ  
地元企業の魅力が満載!

〔コーナー〕

- 市商工会 ● 市観光協会
- 愛西市ぐるぐる農産物
- あいち海部農業協同組合 ● 南知多魚広場

おいしいグルメが盛りだくさん!  
食べて元気に笑顔に!  
南知多からのゲスト出店も  
あります!

☎ 産業振興課 ☎(55)7128

健康

## いきいきゾーン

会場：文化会館

“体験と実感  
健康との出会い”

〔コーナー〕

- 健康チェック ● 歯科相談、咀嚼力判定
- 栄養(試食あり) ● 薬剤(お薬相談、調剤体験)
- フィッシュセラピー ● 東洋医学 ● 野菜のPR
- アルコールパッチテスト
- 運動(脳トレ・筋トレ) など

あなたの健康づくりのきっかけに、  
大人も子どもも  
楽しく健康子エック!

☎ 健康推進課 ☎(28)5833

生活

## わくわくゾーン

会場：市役所東側駐車場

暮らしに役立つ情報満載!!  
機関車トーマス・  
はしご車に乗れます!

〔コーナー〕

- プロパンガス ● ボーイスカウト
- ガールスカウト ● 防災・減災の会
- 婦人会 ● 自転車点検 ● 佐屋高等学校
- 佐織工業高等学校 ● シルバー人材センター
- 社会福祉協議会 ● 女性交通安全友の会
- あいちエコチャレンジ21 ● リボンライダー
- 楽しく学ぼう下水道! ● 消防の広場 など

体験コーナーなど、  
楽しい企画が盛りだくさん!

☎ 市民協働課 ☎(55)7113





# イベント広場

ステージプログラム (※出演者・出演順などが変更になる場合があります。)

(午前の部)

- 9:00 開会式
- 9:30 佐屋高等学校(和太鼓演奏)
- 10:00 健康づくり運動推進協議会(体操)
- 10:40 西川端保育園(和太鼓演奏)
- 11:00 町方音頭保存会(愛西太鼓と踊り)
- 11:30 市江保育園(鼓笛隊演奏)

(午後の部)

- 12:00 協賛企業紹介 ほか
- 12:40 消防署(あいち消防団PR大使〔OS☆U〕 ほか)
- 13:00 ダンススタジオ(ダンス演技)
- 13:30 アマチュアバンド(バンド演奏)
- 14:10 清林館高等学校(チアリーディング演技)
- 15:00 閉会式、お菓子まき

## 会場周辺MAP

※当日は、会場周辺道路の一部が車両通行規制区域があります。ご協力をお願いします。



### 会場までのアクセス

- 公共交通機関：名鉄尾西線 日比野駅から徒歩約15分
- 臨時駐車場と会場を結ぶシャトルバスを運行します。  
※当日は会場周辺が大変混雑することが予想されます。  
公共交通機関または乗り合わせのうえお越しください。

### 中止の場合の確認先

(当日午前7時以降に下記の方法により、確認してください。)

- 市ホームページ
- 市役所 ☎(26)8111
- FMななみによる放送 77.3MHz (午前7時～8時に放送)
- 自動録音再生電話  
 ☎(26)0039  
 ☎(26)2300  
 ☎(26)0202
- 市民防災メールで  
 お知らせ  
 (事前に登録が必要)



# 文化祭

11/2(土)  
3(祝)  
開催!

皆さんお誘いあわせのうえ、ぜひ、ご参加ください。詳細は、次のとおりです。

## 佐織会場

場所：佐織公民館

開催行事	日時	内容
オープニングセレモニー	11月2日(土) 午前10時30分～	
作品展	11月2日(土)・3日(祝) 午前9時30分～午後4時	各種展示
芸能発表会	11月2日(土) 午前11時～午後4時(予定)	入場無料 ※最後までご覧いただいた方には、粗品を進呈
呈茶コーナー	11月2日(土) 午前9時30分～午後3時	呈茶券(1枚300円) 先着600人 ※前売りなし
囲碁大会	11月3日(祝) 午前9時30分～午後4時	自由参加(無料) ※事前申込不要

## 佐屋会場

場所：文化会館

開催行事	日時	内容
作品展	11月2日(土)・3日(祝) 午前9時30分～午後4時	各種展示
芸能発表会	11月2日(土) 午前10時30分～午後4時 (予定) 11月3日(祝) 午前10時～午後1時 (予定)	入場無料 ※最後までご覧いただいた方には、粗品を進呈
呈茶コーナー	11月2日(土) 午前9時30分～午後3時	呈茶券(1枚300円) 先着700人 ※前売りなし

場所：佐屋老人憩いの家

開催行事	日時	内容
囲碁大会	11月2日(土) 午後0時30分～5時	自由参加(無料) ※事前申込不要

## 立田会場

場所：立田南部地区防災コミュニティセンター

開催行事	日時	内容
将棋 お好み対局	11月2日(土) 午前9時30分～午後4時30分	自由参加(無料) 児童、生徒の参加歓迎! ※事前申込不要

# 図書館まつり

## 場所：中央図書館

開催行事	日にち	内容
子ども図書館員体験	11月2日(土)・3日(祝)	対象 小学1～6年生 内容 図書館のカウンターで貸出・返却体験
中高生の職場体験		対象 中学生・高校生 内容 図書館の仕事の体験
わくわく！おはなし会&工作会		内容 ボランティアグループによるおはなし会や、工作会を開催します。小さなお子さんも楽しめます。
ラミネートカバー体験工作 「ふわふわBooちゃん♪」		読み手 「とんがりぼうしおはなし会」「おはなしいっぱい会」 自分のお気に入りの本に、ラミネートカバーをつけてみよう 白い袋を使って、かわいいぶたさんを作りましょう。
ボールペン画作品展		中央図書館で開講している「ボールペン画講座」の作品展です。生徒のみなさんによる、ち密で繊細な作品の数々を間近でご覧ください。
雑誌・図書をどうぞ	11月2日(土)	図書館で除籍となった資料などを無料で配布します。エコバッグなどをご持参ください。
高校生による読み聞かせ会		佐屋高校ライフコーディネート科の生徒のみなさんによる、読み聞かせをおこないます。

※詳しい内容は、図書館発行のチラシなどをご確認ください。

## 場所：佐織図書館

開催行事	日時	内容
リサイクル本配布会	11月2日(土)・3日(祝) 午前9時30分～午後4時	図書館で除籍となった雑誌などを無料で配布します。エコバッグなどをご持参ください。
ミニ工作会	11月2日(土)・3日(祝) 午前9時30分～午後4時	ペットボトルキャップを使った工作です。

## 佐屋会場

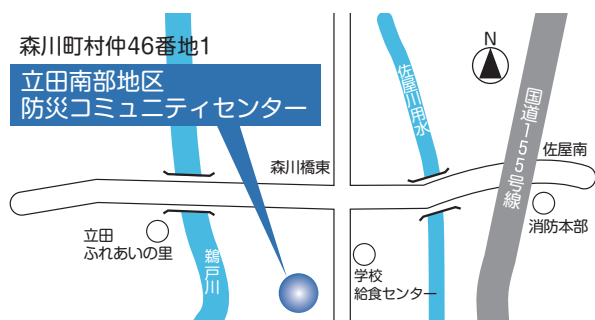


## 佐織会場



※工事中につき、佐織庁舎駐車場には限りがあります。ご協力をお願いします。

## 立田会場



※巡回バスの運行は土曜日のみです。

問 生涯学習課 ☎(55)7137





## 自治基本条例とまちづくり⑪

今回は、第3条(自治の基本的な考え方)をご紹介しました。今回は、第4条(自治の基本原則)をご紹介します。



### (自治の基本原則)

第4条 前条の考え方をもとに、次に掲げる基本原則に基づき自治を推進します。

- (1) 情報の共有の原則 市民と市が、相互に市政運営に関する情報を共有します。
- (2) 市民参画の原則 市民参画を基本として、市政運営を行います。
- (3) 協働の原則 協働を基本として、市政運営を行います。
- (4) 多様性の尊重の原則 年齢、性別、国籍その他それぞれの置かれた状況を尊重し、市民一人ひとりが個性及び能力を十分に発揮することができるようにするとともに、地域の歴史、文化及び価値観を尊重します。

市民権、人権の尊重、地域特性の尊重、地方分権及び地域内分権の推進、非核平和の実現、地球環境の保全という自治の基本的な考え方を土台として、市民と市が情報を共有し、市民と一緒に、市民と役割を分担し、様々な立場の方の意見や価値観を尊重しながらまちづくりを進めていきたいと思います。

「情報の共有」「市民参画」「協働」「多様性の尊重」は、まちづくりのキーワードです。今後も、広報などで市の情報を提供していきます。皆さんも市からの情報に関心を持ち、一緒にまちづくりをしていきましょう。



市民協働課 ☎(55)7113



# いさい音楽祭

## 2019

Sing a Song for 友&愛

## チケット販売開始日

10月5日(土)午前9時～  
 入場料:500円(全席自由)  
 場所:文化会館  
 (※チケットは1人4枚まで)

“あいさい音楽祭2019”を12月15日(日)に開催します。

音楽合戦グランプリ予選通過者の決勝のステージ、「第九」の大合唱を鑑賞しませんか。客席の皆様の投票でグランプリの聴衆賞が決まります。心から音楽を愛する皆様のご参加をお待ちしております。



### グランプリ予選参加者募集

## 出場者の締め切り迫る!10月23日(水)まで

11月23日(祝)開催する“音楽合戦グランプリ予選”の審査基準は、  
**「心ゆさぶる演奏であること」**です。12月15日(日)音楽合戦グランプリ決勝の出場者の中から賞を贈ります!  
 (グランプリ愛西市長賞など、トロフィーと副賞を贈呈します。)

2019 12/15(日) 開演 13:20 (開場 12:45)

全席 愛西市文化会館 入場料 500円(全席自由)

チケット 10/5(土) 9:00 愛西市文化会館 販売開始

第1部 13:15 音楽合戦グランプリ 予選

第2部 15:20 文楽第九番 第四楽章より「新嘗の歌」

第3部 15:50 表形式

主催:愛西市、愛西市教育委員会、運営:あいさい音楽祭実行委員会

## 寄附

### 匿名の方から

7月26日に匿名の方から、心身ともに健やかなまちづくりに関する事業等に役立ててくださいと10万円の寄附をいただきました。ご意向のとおり活用させていただきます。ありがとうございました。

### 愛西市ふるさと応援寄附金

8月1日から31日の間に、市外にお住まいの10人の方から総額34万5千円を「愛西市ふるさと応援寄附金」として受領いたしました。  
心より感謝申し上げます。

## 募集

### リサイクル本を募集

問佐織図書館 ☎(26)1145

▼日時／10月9日(水)～27日(日)

※休館日を除く(午前9時～午後5時)

▼場所／佐織図書館

▼内容／ご自宅で読まなくなった本を佐織図書館カウンターへお持ちください。(書籍の内容によっては受け付けしない場合もあります。11月2日(土)・3日(祝)リサイクル本配布会を行います。

### 市営駐車場の利用者募集

問財政課 ☎(55)7132

▼募集場所／

稲葉駐車場 募集台数 1台

・所在 稲葉町米野133番1

・使用料 1台1か月1千500円

佐織中学校南駐車場 募集台数 1台

・所在 諏訪町中村24番1

・使用料 1台1か月4千500円

・利用開始日 11月1日(金)

※利用許可期間は最長5年

▼申し込み／10月10日(木)～24日(木)

午前9時～午後5時(土・日曜日、祝日を除く)に車検証の写し、認印を持

参し、財政課で申請書を記入

▼抽選／10月29日(火)午後6時30分

市役所南館(申込者または代理人が必ず出席してください。)

▼使用料の納付方法／年2回、納付書

で前納。途中解約の場合は、還付請求可

県立学校合同説明会参加者募集

問佐屋高校 ☎(31)0579

佐織工業高校 ☎(37)1288

稲沢・海部津島地区の県立高等学校

など13校の合同説明会を開催します。

▼日時／10月27日(日)午後1時～4時

▼場所／甚目寺公民館(あま市)

▼内容／①生徒によるステージ発表

②各学校ブースでの学校説明および進

路相談

▼申し込み／不要

### 人いやさしい街づくり RESTART in 愛西 参加者募集

問都市計画課 ☎(55)7126

人いやさしい街づくり地域セミナー

が愛西市で開催されます。人いやさしい街づくりを一緒に考えましょう。

▼日時／10月12日(土)午後3時30分～5時

▼場所／佐屋小学校 体育館

▼内容／車いすで「まち」を体験した体験発表・提案・対談

▼対象／どなたでも参加可

※事前申込不要

▼参加費／無料

▼その他／主催：愛知県 共催：愛西市

企画運営：佐屋小おやじの会

川と海のクリーン大作戦参加者募集

問土木課 ☎(55)7125

川と海の水の恵みは、私達の生活を支える大切なもの。しかし残念ながら水辺

には、不法投棄されたごみや、上流から

流れ着いた漂着ごみが溢れています。

かけがえのない私たちの美しい環境

を守るために、ぜひ皆様の積極的な参

加をお願いします。

▼日時／10月27日(日)午前8時から1

時間程度(小雨決行)

▼集合場所／葛木町(旧葛木渡船場付近)

▼実施場所／木曾川左岸河川敷地内

▼その他／動きやすい作業着と運動靴

などで安全確保に十分注意してください。

### 「愛西市空家等の適切な管理に関する条例(案)」ご意見をパブリックコメントへ

問市民協働課 ☎(55)7113

FAX(26)5515

kyodo@city.aisai.lg.jp

▼募集期間／10月7日(月)～31日(木)

▼閲覧場所／ふれあい箱設置場所、市ホームページ

▼意見提出方法／所定の用紙に必要事項を記入し、ふれあい箱へ投函または

郵送・FAX・メールで提出。市ホームページからも提出可(期限内必着)

▼その他／意見に対し個別の回答はしません。ご了承ください。

### 花壇ボランティア募集

問都市計画課 ☎(55)7126

市民参加による緑化および地域のコミュニティの推進を図るため、

花の植え付けや管理をお手伝いして

いただく「花壇ボランティア」を募集しま

す。

▼申し込み／10月18日(金)までに所定

の応募用紙に住所、氏名、連絡先を記入

し、問い合わせ先へ(電話・FAX可)

用紙は、都市計画課および各支所に設置

市ホームページからダウンロード可

【活動花の植え付け】

▼日時／10月26日(土)午前9時～11時

頃(小雨決行)

▼場所／親水公園内花壇

▼花の種類／パンジー(予定)

▼持ち物／シャベル、軍手、じょうろなど

# くらし

**年金生活者支援給付金制度が  
はじまります**

問 保険年金課 ☎(55)71119

年金生活者支援給付金(令和元年10月1日施行)は、公的年金などの収入や所得額が一定基準以下の、年金受給者の生活を支援するために、年金に上乘せして支給されるものです。

受け取りには請求書の提出が必要で  
す。案内や事務手続きは、日本年金機  
構(年金事務所)が実施します。

※所得・世帯状況の変更により要件を  
満たした場合は、請求書の提出が必要。

**【高齢基礎年金を受給している方】**

▼対象/次の要件をすべて満たしている方  
・65歳以上の方

・世帯員全員の市町村民税が非課税の方  
・年金収入額とその他の所得額の合計が  
約88万円以下の方

**【障害基礎年金・遺族基礎年金を受給  
している方】**

▼対象/前年の所得額が約462万円以下の方  
▼請求の手続き/

**【平成31年4月1日以前から年金を受  
給している方】**

対象者へ、日本年金機構から請求手  
続きの案内が9月上旬から順次届きま  
す。同封のはがき(年金生活者支援給付  
金請求書を記入し、提出してください。

**【平成31年4月2日以降に年金を受給  
しはじめた方】**

年金の請求手続きと併せて年金事務  
所または市役所(国民年金のみの方)で  
請求手続きをしてください。

日本年金機構や厚生労働省を装った  
不審な電話や案内にご注意ください。

日本年金機構や厚生労働省から、  
口座番号をお聞きしたり、手数料な  
どの金銭を求めたりすることはあり  
ません。

※制度など詳しく知りたい場合は、給  
付金専用ダイヤルまたは年金事務所へ  
お問い合わせください。

※給付金専用ダイヤル  
☎0570(05)4092



**幼稚園・保育所などの  
副食代(おかず代等)を補助します**

問 児童福祉課 ☎(55)71118

10月から実施される「幼児教育・保育  
の無償化」に伴い、無償化後も保護者負  
担となる副食代を、市の独自事業とし  
て月額3千500円を上限に補助します。

▼対象者/市内に住所があり、幼稚園・  
保育所などに在籍している3歳以上の  
児童がいる保護者の方

※認可外保育所などは対象外です。  
▼申請方法/市内の施設に通園されて  
いる場合は、申請不要(あらかじめ補助  
額が差し引かれた額が請求されます。)

**市外の施設に通園されている場合  
は、副食代の領収書などを添えて児童  
福祉課に申請が必要です。**

**令和2年度 保育園・認定こども園・  
幼稚園の入園受付開始**

問 児童福祉課 ☎(55)71118

**【保育園】**  
▼入園基準/保護者が、次のいずれか  
に該当する場合

- ①就労(フルタイムのほか、パートタ  
イム、夜間、居宅内の労働など)
- ②母親の妊娠・出産(出産予定日の前  
後各2か月間内)
- ③保護者の疾病・障害
- ④同居親族などの疾病の介護・看護
- ⑤災害復旧
- ⑥求職活動、就学、虐待やDVのおそ  
れがある

▼持ち物/印鑑、申込書(児童福祉課・  
各支所・保育園で10月から配布)

※その他の必要書類は、受付時に案内

▼その他/園での受付日に都合が悪い  
方は、10月7日(月)から31日(木)(土・  
日曜日・祝日を除く)までに、児童福  
祉課または各支所で申込可

**【認定こども園】**

- 勝幡さくら園 ☎(28)3714
- 白百合保育園 ☎(37)1301
- 丸島保育園 ☎(37)0751
- 立南保育園 ☎(28)5059
- 【幼稚園】**
- 諏訪幼稚園 ☎(28)2402
- 天王幼稚園 ☎(26)9461
- とみよし幼稚園 ☎(31)0069

保育園				
受付日	保育園名	定員	受付場所	受付時間
10月11日(金)	佐屋中央保育園	160	佐屋中央保育園	午前9時～正午
10月16日(水)	佐織保育園	90	佐織保育園	午前9時～正午
10月18日(金)	市江保育園	270	市江保育園	午前9時～午後2時
10月21日(月)	西川端保育園	150	西川端保育園	午前9時～午後2時
10月24日(木)	草平保育園	90	町方保育園	午前9時～正午
	町方保育園	30		午前9時～正午
10月25日(金)	美和多保育園	370	美和多保育園	午前9時～午後2時
10月28日(月)	佐屋北保育園	95	佐屋北保育園	午前9時～正午
10月30日(水)	永和保育園	100	永和保育園	午前9時～正午
認定こども園				
受付日	認定こども園名	定員	受付場所	受付時間
10月7日(月)	勝幡さくら園	125	勝幡さくら園	午前9時～午後3時
10月17日(木)	丸島保育園	40	丸島保育園	午前9時～午後3時
10月29日(火)	白百合保育園	80	白百合保育園	午前9時～午後3時
10月31日(木)	立南保育園	97	立南保育園	午前9時～午後3時
幼稚園				
幼稚園名	受付日	受付時間	受付場所	備考
諏訪幼稚園	10月1日(火)～	10/1 午後1時～5時 10/2～午前9時～午後5時	諏訪幼稚園 遊戯室	受付後 入園説明
天王幼稚園	随時	月曜日～金曜日 午前8時～	天王幼稚園	入園説明 1日3組の 親子 (要予約)
とみよし幼稚園	10月1日(火)～	午前9時～	とみよし 幼稚園事務所	



## 私立高等学校の授業料等補助

問 学校教育課 ☎(55)71336

▼対象／当該年度の初日から令和元年10月1日の間、私立高等学校、私立中等教育学校の後期課程、私立特別支援学校の高等部、私立高等専門学校(第3学年まで)、専修学校(修業年限が3年の高等課程)に引き続き在籍する生徒(専攻科、別科および通信制課程の特科生を除く)の保護者などで、次の要件に該当する方

- ・市内に住所を有する方
- ・本年度の市民税の課税総所得金額が50万円を超えない方

▼補助金額／私立高校生1人につき年額1万円

▼支給予定日／令和2年1月31日(金)

▼必要書類など／

- ①申請書(※申請場所に設置。市ホームページからもダウンロード可)
  - ②在学証明書(10月1日以降発行のもの)
  - ③保護者名義の通帳(口座内容の確認ができるもの)
  - ④認印(朱肉使用のもの)
  - ⑤その他(市内に平成31年1月1日に住所がなかった保護者など)↓平成31年度(平成30年分)課税(非課税)証明書
- ▼受付期間／10月1日(火)～31日(木)午前8時30分～午後5時15分(土・日曜日、祝日は除く)
- ▼申請場所／学校教育課または各支所

## プレミアム付あいさい商品券を 休日販売します

問 産業振興課 ☎(55)7128

プレミアム付あいさい商品券の販売場所は、市内の7郵便局ですが、購入希望者の利便性を考慮して、次のとおり休日販売を行います。

▼日時／11月3日(祝)午前10時～午後3時

▼場所／市役所南館

▼日時／11月4日(休)午前10時～午後3時

▼場所／佐織総合福祉センター

▼購入時の持ち物／

- ・愛西市プレミアム付商品券購入引換券
- ・身分証明書など本人確認のできるもの

10月は「里親月間」  
く子どもたちの健やかな成長のために里親になりませんか?」

問 県海部児童・障害者相談センター ☎(25)8118

里親とは、さまざまな事情によって自分の家庭で暮らせなくなった子ども達を、子どもやその家族に必要な期間、温かい家庭的な雰囲気の中で養育してくださる方のことです。

県では、里親になってくださる方を募集しています。

## 民生・児童委員一部変更のお知らせ

問 高齢福祉課 ☎(55)7116

厚生労働大臣から委嘱状が発令され、次の方が委員となりました。(敬称略)

日置町 佐藤 小百合

## 市農畜産物品評会

問 市農畜産物品評会事務局(産業振興課) ☎(55)7128

愛西市産の農畜産物を一堂に集め、品質の改良および栽培技術の向上、農家の研究心を深めることを目的に、愛西市農畜産物品評会の主催により農畜産物品評会を開催します。



▼搬入日時／11月29日(金)午前8時～11時30分

▼搬入場所／JAあいち海部北部営農センターまたは、JAあいち海部八開支店(八開支店の場合は午前10時まで)に搬入

▼参加資格／市内在住の農業者

▼出品規定／

- ①自家生産物であること(輸入品は不可)
- ②出品規定一覧に沿うこと
- ③出品点数は、1人5点まで
- ④出品票・生産日誌(申込時に配付)を必ず添付

▼出品申込／出品を希望される方は、品評会出品申込書を11月1日(金)までに産業振興課へ提出

※出品物は無償提供とし、搬入時に参加賞と引き換えします。

▼審査／11月29日(金)午後1時30分

▼表彰式／11月30日(土)午前9時

金賞・銀賞・銅賞の方に表彰

▼表彰式場／JAあいち海部本店(JAあいち海部アグリフェスタ会場内特設ステージ)

▼展示・即売会／11月30日(土)午前9時から、JAあいち海部本店で開催されるJAあいち海部アグリフェスタ会場内で展示・即売

※即売会は商品が無くなり次第終了

## 家屋の新築・増築 取り壊しをお知らせください

問 税務課 ☎(55)7122

固定資産税は、毎年1月1日(賦課期日)現在に土地・家屋・償却資産を所有している方が、その資産の所在する市町村に納めていただく税金です。

正しい課税をするために、平成31年令和元年中に建物(車庫・物置などを含む)の新築・増築・取り壊しをされた方、または、その予定のある方は電話などでお知らせください。



人権擁護委員会にご相談を

問 社会福祉課 ☎(55)71115

人権擁護委員は、人権について関心をもってもらえるような啓発活動を行い、地域の皆さんからの相談を受け、人権問題解決のお手伝いをしています。ひとりで悩まず、人権擁護委員会にご相談ください。

【電話相談】

- ・ みんなの人権 110番 ☎0570(003)110
- ・ 子どもの人権 110番 ☎0120(007)110
- ・ 女性の人権 ホットライン ☎0570(070)810

【窓口相談】

・ 名古屋法務局 津島支局 ☎(26)2423

【LINEじんけん相談@名古屋法務局】  
LINEで相談できるLINEじんけん相談@名古屋法務局を実施しています。

▼日時/令和2年3月31日(火)まで  
午前8時30分〜午後5時15分(土・日曜日、祝日を除く)



こちらからLINE公式アカウント「SNS人権相談」を友達登録してご相談ください。

検索ID: @snsjinkenoudan

10月から市上下水道料金の消費税率を改正します

問 上下水道課 ☎(55)7146  
下水道課 ☎(55)7124  
海部南部水道企業団 ☎(32)3111

消費税法の一部改正に基づき、市の次の使用料なども消費税率を8%から10%へ引き上げます。

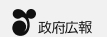
- ・ 上水道料金・加入者分担金
- ※佐屋・立田地区の事業主は海部南部水道企業団です。
- ・ 公共下水道使用料(佐屋・佐織地区)
- ・ 農業集落排水処理施設等使用料・維持管理分担金(佐屋・立田・八開地区)

10月から公共施設の使用料等が変わります

問 経営企画課 ☎(55)7133  
消費税率の引き上げに伴い、各施設の使用料等の一部が変更になります。

10月1日申請分からコミュニティセンターの使用区分が変わります

問 市民協働課 ☎(55)7113  
立田地区、八開地区、佐織地区にあるコミュニティセンターの使用料を1時間ごとの料金とします。1時間単位で利用できるようになりますので、ご利用ください。



2019年10月1日、消費税・地方消費税の税率は10%へ。

※10%のうち2.2%は地方消費税です。

ポイント1 税率引上げは社会保障制度を次世代に引き継ぎ、みんなが安心できる社会にするために必要です。

みんなが安心できる社会にするためには、安定した財源を確保し、社会保障制度を、次世代に引き継ぐとともに、全世代型へ転換していく必要があります。そのためには10%への税率の引上げが必要です。

ポイント2 引上げ分は、すべての世代を対象とする社会保障のために使われます。

引上げ分は、消費税・地方消費税ともに、子ども・子育て、医療・介護、年金など、子育て世代・現役世代を含む全世代を対象とする社会保障の充実と安定のために使われます。

ポイント3 家計と景気、両方の視点から対策を実施します。

飲食料品(お酒・外食を除く)と新聞(定期購読契約、週2回以上発行)に係る税率を8%に据え置きます(軽減税率制度)。このほか、家計や景気への影響を緩和するための各種対策を実施します。

知っていますか、地方消費税

一般に「消費税」と言うのは、消費税(国税)と地方消費税(地方税)を合計したものです。地方消費税収は、地方自治体の貴重な財源として、住民の皆様への身近な行政に生かされています。

政府広報 消費税 検索



事業者の皆様! 2019年10月1日から消費税・地方消費税の軽減税率制度がスタート。仕入税額控除の方式が変わります!

標準税率 10% と、  
・ 飲食料品(酒類・外食を除く)  
・ 新聞(定期購読契約された週2回以上発行されるもの)  
に係る軽減税率 8% について

帳簿・請求書・レシート等の記載を複数税率に対応させる必要があります。

全ての事業者の方に関係があります!  
飲食料品等の仕入れがあれば、対応が必要です。

レジや受発注・請求書管理システムの導入・改修が必要となることがあります。

中小企業・小規模事業者等の方向けに軽減税率対策補助金が拡充されました!

制度についてのお問い合わせ

● 消費税軽減税率電話相談センター (フリーダイヤル) ☎0120-205-553  
受付時間は平日午前9時から午後5時まで。  
\*ナビダイヤル0570-030-456(通話料がかかります)もご利用いただけます。

補助金についてのお問い合わせ

● 軽減税率対策補助金事務局 (フリーダイヤル) ☎0120-398-111  
受付時間は平日午前9時から午後5時まで。

## 10月の平日夜間・休日診療

●平日夜間および休日診療に関するお問い合わせは、消防署または救急医療情報センターへおたずねください。

**愛西市消防本部 …… ☎(26)1100 救急医療情報センター …… ☎(26)1133**

○保険証を必ずご持参ください。

**海部地区急病診療所** 津島市莪原町字郷西37 ☎(25)5210  
病状などのお問い合わせは、受付時間内に直接お電話してください。

診療科目	診療日	受付時間
内科 小児科	日曜日・祝日・休日	午前9時～11時30分 午後1時～4時30分 午後6時～8時30分
	土曜日	午後6時～8時30分
	上記以外の月曜日から金曜日	午後8時30分～11時
歯科	日曜日・祝日・休日	午前9時～11時30分 午後2時～4時30分

☑ <http://amaq.sakura.ne.jp> (お気軽にアクセスしてください)

**くすり安心電話をご利用ください!**

津島海部薬剤師会会員が薬の相談に応じます。

夜間：午後9時～午前0時

☎090(2136)3858

※つながりにくい場合は、時間を置いておかけ直してください。

### 休日診療〈外科〉

◎診療時間/日曜日・祝日…午前9時～午後5時

※午後5時以降は、消防本部☎(26)1100へおたずねください。

外科専門外の患者さんは、お断りする場合があります。

日(曜)	病院名	電話番号	住所
6(日)	彦坂外科	0567(25)8355	津島市東愛宕町3-93-1
13(日)	服部整形外科皮フ科	0567(65)1200	弥富市佐古木3-292-1
14(祝)	わたり整形外科	052(449)6699	あま市甚目寺権現79-1
20(日)	こじま整形外科	0567(25)9911	愛西市内佐屋町西新田81-1
22(祝)	はせ川外科	0567(24)3370	津島市神守町古道34
27(日)	小林クリニック	052(444)4500	あま市上萱津深見5

☎収納課 ☎(55)7121

☎下水道課 ☎(55)7124

☎上水道課 ☎(55)7146

## 令和元年度 納税月別予定表

市税などは納期限までに納付しましょう(口座振替をご利用の方は、振替日の前日までにご入金ください)。

月分	税目	市県 民税 (普通徴収)	固定 資産税	国民 健康 保険税 (普通徴収)	介護 保険料 (普通徴収)	後期 高齢者 医療保険料 (普通徴収)	上下水道料金 (佐織地区) 上水道料金 (八開地区)	農業集落排水等 使用料・維持 管理分担金	公共下水道 受益者 負担金等	その他	納期限
							収納課	上水道課	下水道課	収納課	
4月			1期分	1期分	1期分	1期分	2・3月分	2・3月分			5月7日
5月										軽自動車税	5月31日
6月	1期分			2期分	2期分	2期分	4・5月分	4・5月分			7月1日
7月			2期分								7月31日
8月	2期分			3期分	3期分	3期分	6・7月分	6・7月分	1期分		9月2日
9月											
10月	3期分			4期分	4期分	4期分	8・9月分	8・9月分	2期分		10月31日
11月											
12月			3期分	5期分	5期分	5期分	10・11月分	10・11月分	3期分		令和2年1月6日
令和2年1月	4期分										1月31日
2月			4期分	6期分	6期分	6期分	12・1月分	12・1月分	4期分		3月2日
3月											

注1 納期限は原則としてその月分の月末ですが、金融機関などが休みのときは繰り下げた直近の営業日です。

注2 上下水道料金のうち、下水道料金は佐織地区で公共下水道に接続された方に限ります。佐屋地区で公共下水道に接続された方は海部南部水道企業団の水道料金と併せて請求されます。

◎市税などの納付は、口座振替をご利用ください。 ※納期限の2か月前までにお申し込みください。

### 口座振替取扱金融機関

- |           |       |              |          |             |
|-----------|-------|--------------|----------|-------------|
| ☆三菱UFJ銀行  | ☆愛知銀行 | ☆あいち海部農業協同組合 | ☆いちい信用金庫 | ☆大垣共立銀行     |
| ☆桑名三重信用金庫 | ☆第三銀行 | ☆中京銀行        | ☆東海労働金庫  | ☆名古屋銀行      |
| ☆尾西信用金庫   | ☆百五銀行 | ☆三重銀行        | ☆十六銀行    | ☆ゆうちょ銀行・郵便局 |

口座振替申し込み場所 収納課、各支所および各取扱金融機関



- ・行事名後の丸囲みの数字は、広報紙の該当ページ番号(例:①は1ページ)
- ・四角囲みの数字は、過去の広報紙に掲載していることを表示(例:②月は2月号)
- ・予…予約制 申…申込開始日
- ＊時間など詳細はページ番号を参照してください。

木 THU	金 FRI	土 SAT
3	4	5
休館 中央図書館 可燃ごみ	休館 中央図書館 カン	休館 中央図書館 ビン
10	11	12
休館 図書館 可燃ごみ	休館 中央図書館 紙・布	9:00 立田地区市民体育大会 (立田中学校運動場) ⑨月 ② ④おはなし会(中央) ⑤
17	18	19 食育の日
可燃ごみ	カン	10:00 市子ども会大会(文化会館) ④おはなし会(佐織) ⑤
24	25	26
可燃ごみ	紙・布	13:30 社会教育講演会 ⑩ (文化会館)
31	11/1	2
可燃ごみ	カン	9:30 文化祭・図書館まつり ⑥ ⑦  廃乾電池回収日(佐屋・立田地区) ビン

## 11月の主なイベント

2日(土)・3日(祝)  
文化祭  
図書館まつり

10日(日)  
ごみゼロ運動  
防火啓発広報

17日(日)  
木曾三川公園リレーマラソン

30日(土)  
安心安全なまちづくり市民大会

## 施設案内

### 市役所

☎ 0567(26)8111  
FAX 0567(26)1011

保 佐屋保健センター  
☎ 0567(28)5833  
FAX 0567(28)8001

文 文化会館  
☎ 0567(28)3000  
FAX 0567(28)3017

公 佐織公民館  
☎ 0567(26)1123  
FAX 0567(26)4674

永 永和地区公民館  
☎ 0567(31)0004

図 図書館  
中央図書館  
☎ 0567(28)7760  
立田図書館  
☎ 0567(24)3637  
佐織図書館  
☎ 0567(26)1145

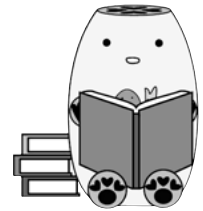
体 体育館  
親水公園総合体育館  
☎ 0567(32)5455  
立田体育館  
☎ 0567(24)3637  
佐織体育館  
☎ 0567(24)3837

八開診療所  
☎ 0567(37)0351

# 10

# October.

このページはそのまま取り外し、壁などに貼ってご活用ください。



日 SUN	月 MON	火 TUE	水 WED
9/29	30 休館 文化会館・公民館・図書館・体育館 可燃ごみ	10/1 休館 中央図書館 プラごみ	2 保 3歳児健康診査(佐織) 24 手話 社会福祉課窓口 9:00~16:00 延長 市民課関係窓口 17:15~19:00 休館 中央図書館 粗大ごみ
6 9:00 八開地区市民体育大会 (八開中学校運動場) 9月 2 休館 中央図書館	7 保 9:30~10:45 すくすくひろば(佐屋) 24 休館 文化会館・公民館・図書館・体育館 可燃ごみ	8 公 パランスポールで姿勢美人 9月 23 休館 中央図書館 プラごみ	9 手話 社会福祉課窓口 9:00~16:00 延長 市民課関係窓口 17:15~19:00 休館 中央図書館 不燃ごみ
13 開庁 市民課関係窓口 8:30~12:30	14 体育の日 休館 公民館・立田図書館・佐織図書館 可燃ごみ	15 保 1歳6か月児健康診査(佐屋) 24 休館 文化会館・公民館・図書館・体育館 プラごみ	16 保 ママパパ教室(妊娠編) 24 手話 社会福祉課窓口 9:00~16:00 延長 市民課関係窓口 17:15~19:00 ※戸別粗大ごみ
20 家庭の日 休館 文化会館・公民館・図書館・体育館 可燃ごみ	21 保 9:30~10:45 すくすくひろば(佐織) 24 休館 文化会館・公民館・図書館・体育館 可燃ごみ	22 即位礼正殿の儀 休館 中央図書館 プラごみ	23 保 3か月児健康診査(佐織) 24 手話 社会福祉課窓口 9:00~16:00 延長 市民課関係窓口 17:15~19:00 休館 文化会館・公民館・立田図書館・佐織図書館 不燃ごみ
27 9:00 あいさいさん祭り 2~5 休館 公民館・図書館・体育館 可燃ごみ	28 休館 公民館・図書館・体育館 可燃ごみ	29 保 3か月児健康診査(佐屋) 24 休館 中央図書館 プラごみ	30 手話 社会福祉課窓口 9:00~16:00 延長 市民課関係窓口 17:15~19:00

## 10月暮らしの相談日

相談名	日時	場所	問い合わせ
行政相談	4日(金) 午後1時30分～3時30分	八開地区コミュニティセンター 相談室	総務課 ☎(55)7120
	8日(火) 午後1時30分～3時30分	佐織庁舎 相談室	
	18日(金) 午後1時30分～3時30分	市役所 北館 2階 相談室	
	24日(木) 午前10時～正午	立田庁舎 相談室	
	11月1日(金) 午後1時30分～3時30分	八開地区コミュニティセンター 相談室	
海部地域消費生活センター巡回相談	毎週金曜日(閉庁日を除く) 午後2時～4時30分	市役所 北館 2階 相談室	産業振興課 ☎(55)7128
人権相談	1日(火) 午前10時～11時30分	八開総合福祉センター 相談室	社会福祉課 ☎(55)7115
	11月5日(火) 午前10時～11時30分	立田庁舎 相談室	
年金相談 (※欄外参照)	8日(火) ①午前10時～正午 ②午後1時～3時	市役所 北館 1階 相談室	保険年金課 ☎(55)7119
弁護士による 法律相談 (要予約)	4日(金) 午後1時30分～3時30分	市役所 北館 1階 相談室	市社会福祉協議会 ☎(37)3313
	11日(金) 午後1時30分～3時30分	佐織総合福祉センター 図書室	
	18日(金) 午後1時30分～3時30分	立田庁舎 相談室	
	25日(金) 午後1時30分～3時30分	八開総合福祉センター 相談室	
	11月1日(金) 午後1時30分～3時30分	市役所 北館 1階 相談室	
司法書士相談 (相続・登記関係) (要予約)	17日(木) 午後1時～3時	市役所 北館 1階 相談室	市社会福祉協議会 ☎(37)3313
	11月21日(木) 午後1時～3時	八開総合福祉センター 相談室	
行政書士による 行政手続き相談 (要予約)	23日(水) 午後1時～3時	市役所 北館 1階 相談室	市社会福祉協議会 ☎(37)3313
	11月27日(水) 午後1時～3時	八開総合福祉センター 相談室	
健康相談	8日(火)・29日(火) 午前9時30分～11時30分	佐屋保健センター	健康推進課 ☎(28)5833
こころの健康相談 (要予約)	10日(木) 午後2時～3時30分	佐屋保健センター	健康推進課 ☎(28)5833

※8日(火)年金相談：午前8時30分から年金相談控室で整理番号札を配布します。受付定員は①午前の部 10人②午後の部 10人です。  
また、届出人の方の身分証明書が必要です。届出人の方が代理人であるときは、委任状も必要です。

### 愛西データファイル

総人口	63,013人	(Δ2)
男	30,796人	(+8)
女	32,217人	(Δ10)
世帯数	23,451世帯	(+31)

9月1日現在、( )は前月比



App Store  
からダウンロード

Google Play  
で手に入れよう

マチを好きになるアプリ

広報あいさい配信中

愛西市のお知らせをアプリを通じて  
スマートフォンやタブレットにお届け  
します。



マチイロに関する問い合わせは  
株式会社ホープ ☎092(716)1404まで

### 防災無線テレフォンサービス

防災無線が聞き取れないときなどに  
ご利用ください。

放送内容を確認できます。

☎(26)0202

### ご利用ください 音声の広報

ボランティア団体の協力を得て  
音声の広報をご用意しています。  
ご利用される場合は、秘書広報課へ  
ご連絡ください。



ご存じですか？

# 命を守る！5段階の“警戒レベル”

木曾川や日光川などの河川が大雨などにより堤防の決壊の恐れがある場合に、「警戒レベル」を示して、市民の方々に取るべき行動を呼びかける避難情報の運用を開始しました。災害発生危険性に従って、取るべき行動を5段階で示すことにより、気象情報と避難行動との関係が明確化されました。早めの避難行動は大切な命を守る行動です。災害発生時に、市から警戒レベルが示された場合には、レベルに応じた避難行動をとりましょう。

また、災害時には、1つの手段に頼るのではなく、複数の手段によって情報を収集するよう心がけてください。その1つとして、「愛西市市民防災メール」や「SMS(ショートメール)」を配信していますので、携帯電話をお持ちの方は、登録をお願いします。



警戒レベル	情報の種類	市民のとりべき行動
5	災害発生情報	既に災害が発生しており、命を守るための最善の行動を
4	避難勧告、避難指示	災害が発生する恐れが極めて高く、速やかに立ち退き避難
3	避難準備・高齢者等避難開始	避難に時間のかかる方は避難を開始。 それ以外の方も避難の準備を進める
2	注意報	避難の準備を進め、避難先やルートを確認を
1	災害級の大雨が降る恐れがあるとの予報	災害への心構えを高める

※市内でも地区によって避難情報が異なる場合がありますので、ご注意ください。

☎ 防災安全課 ☎ (55)7130



食欲の秋は文化の秋でもあります。戦前、愛知県内からもアメリカへたくさんの人々が移住しました。彼らが住んだ街の一つがウォルナッツグローブです。愛西市と似た環境で農業に従事したようすが、ウォルナッツグローブを日本語に訳すと胡桃(ワルミ)林です。

ところで、葛木港や東海広場など木曾川河川敷には、自生した胡桃の大きめに5cm程の少し尖った大きな丸い実が10個程かたまつてぶら下がって

います(写真)。市にもウォルナッツグローブがあるので。

胡桃は北半球の温帯地域に広く分布していますが、日本に自生している胡桃の大半はオニグルミという、核がゴツゴツとして非常に硬く、種子(仁)が取り出しにくい野生種です。胡桃は、紀元前7000年前から人類が食用にしていたとも言われ、日本でも縄文時代から出土例があります。現在は品種改良も進み、栄養価が高いと注目されている食材です。

欧米でも、古くから虫害に強く収量が多い品種に改良され、また、核が非常に硬く簡単には食べられないため、核を割る専用の胡桃割り器、くるみ割り人形(ナッツクラッカー)が作られました。また、胡桃の重宝で加工しやすいという木質に人気があり、高級家具などに用いられています。また、堅い核は自然素材としてアート作品の材料にもなります。

☎ 市観光協会 ☎ (55)9993

あいさい見聞録

その24 ウォルナッツグローブ

# 健康

ガイド



## = 保健センターからのお知らせ =

☎ 健康推進課(佐屋保健センター) ☎(28)5833

ご不明な点は、お問い合わせください。

### 〈高齢者肺炎球菌の予防接種〉

対象	接種場所	接種回数	接種料金	備考
① 平成31年4月2日～令和2年4月1日の間に65歳、70歳、75歳、80歳、85歳、90歳、95歳、100歳の誕生日を迎える方、100歳以上の方で接種を希望される方	愛西市、津島市、 弥富市、あま市、 海部郡の指定医療機関	1回	2,000円	<ul style="list-style-type: none"> <li>・①の対象の方には、4月に「高齢者肺炎球菌予防接種券」と案内を送付しました。</li> <li>・②の対象の方は、手続きが必要です。お問い合わせください。</li> </ul>
② 満60歳以上65歳未満の方で、心臓、腎臓、呼吸器に障害のある方(身体障害者手帳1級程度)またはヒト免疫不全ウイルスにより免疫の機能に障害のある方				
※過去に接種したことがある方は対象外				

### 〈高齢者インフルエンザ予防接種〉

対象	接種場所	接種回数	接種料金	備考
接種日に満65歳以上で接種を希望される方	愛西市、津島市、 弥富市、あま市、 海部郡の指定医療機関	1回	1,200円	<b>【接種期間】</b> 11月1日(金)から令和2年1月31日(金)まで ・予診票などの個人通知はしません。 ・事前に医療機関への予約が必要です。 ・詳しい内容は、広報10月号同時配布の「高齢者インフルエンザ予防接種のお知らせ」をご覧ください。
満60歳以上65歳未満の方で、心臓、腎臓、呼吸器に障害のある方(身体障害者手帳1級程度)またはヒト免疫不全ウイルスにより免疫の機能に障害のある方				

### ※愛知県広域予防接種について

子どもおよび大人の予防接種について、疾病や里帰りなどの事情で区域外の医療機関にかかっている場合、愛知県内の広域予防接種協力医療機関で接種することができます。事前に手続きが必要です。

### 〈大人の風しんワクチン接種費用の助成について〉

市内在住で、妊娠を予定または希望している女性(経産婦・妊娠中の方を除く)で、抗体価が低いと判定された方(愛知県が抗体検査の費用助成を行っています)に対し、風しんワクチンまたは麻しん風しん混合ワクチンの接種費用の一部を助成します。(ただし、風しんワクチンまたは麻しん風しん混合ワクチンの予防接種を受けたことがある方、風しんにかかったことがある方を除く)

### 〈昭和37年4月2日から昭和54年4月1日の間に生まれた男性の方へ〉

風しんの予防接種を受ける機会がなかった昭和37年4月2日から昭和54年4月1日の間に生まれた男性は、抗体保有率が他の世代に比べて低く(約80%)なっています。

そのため、予防接種法に基づき、令和4年3月31日までの間に限り、風しん抗体検査・予防接種が公費で受けられます。

対象者	クーポン券発送時期
昭和47年4月2日～ 昭和54年4月1日生まれ	令和元年度にクーポン券を発送しました。(6月下旬)
昭和37年4月2日～ 昭和47年4月1日生まれ	令和2年度以降にクーポン券を発送予定 ただし、令和元年度中に抗体検査等の希望があればクーポン券を送付しますので健康推進課(佐屋保健センター)にご連絡ください。

※詳細は、健康推進課(佐屋保健センター)までお問い合わせください。

お知らせ

暮らしに便利

あいさい見聞録

健康ガイド

スポーツ

イベント

子育て1・2・3

まちかどトピックス



～ながら運動で日常生活の中に運動を取り入れよう～

からだを動かすと気分転換にもなり、心もリフレッシュすることができます。また糖尿病や高血圧などの生活習慣病予防や健康的な体型の維持にも効果的です。

「忙しくて運動する暇がない」「時間を決めて運動するのは苦手」という人でも、ふだん何気なく行っている動作にひと工夫することで立派な運動になります。

仕事をしながら、家事をしながらなど、日常生活の中で簡単にできる「ながら運動」をご紹介します。

立ちながら

- ① 背筋を伸ばし、お腹をへこませて立ちます。
- ② お尻に力を入れ、5秒キープしてから力を抜きます。
- ③ ②を繰り返します。



歩きながら

お腹をへこませ、背筋を伸ばし、肩の力を抜き、視線は前へ、あごを軽くひく。歩幅は普段より少し大きく。これらを意識して歩いてみましょう。



洗濯物をたたみながら

- ① 体の正面で洗濯物をたたみます。
- ② 上半身をねじりながら横に置きます。  
\*余裕があれば斜め後ろに大きくねじってみましょう。



テレビをみながら

- ① 椅子の背もたれに、もたれず背筋を伸ばして座ります。
- ② 片方の膝を伸ばして、そのまま10秒キープし、足を下ろします。
- ③ 反対の足も同じように行います。



\*はじめから無理をせず、自分のペースで安全に行いましょう



歯の健康講座

「オーラルフレイルとは」

人間は誰でも加齢と共に心身の機能が低下し、健康で自立した生活が送れる状態から介護が必要な状態へと「老いの坂道」をゆっくり下っていきます。この坂道の中間には、筋力や心身の活力が低下する「フレイル(虚弱)」と呼ばれる段階があります。しかし、適切な介入を継続すれば健康な状態に戻すこともできるため、早めに気づいて予防することが重要です。

フレイルの比較的初期に「オーラルフレイル」の症状が現れます。オーラルフレイルとは、滑舌低下、食べこぼし、

わずかなむせ、かめない食品が増える、口の乾燥などほんの些細なお口の症状であり、見逃しやすく、気が付きにくい特徴があるため注意が必要です。

これらオーラルフレイルの症状は“老化のはじまりを示すサイン”として注目されるようになってきました。「フレイル」の状態から要介護状態に陥ることなく、健やかで自立した暮らしを長く保つためには、この段階で早く気づき、予防や改善に努力することが重要であるということがわかってきました。

歯を失うとオーラルフレイルになりやすくなります。歯を失う原因であるむし歯や歯周病から歯を守り、歯や口を良好な状態に保つには、かかりつけ歯科医をもって、定期的に清掃と検診を受けるようにすることが大事です。

(海部歯科医師会)

お知らせ  
暮らしに便利  
あいさい見聞録  
健康ガイド  
スポーツ  
イベント  
子育て1・2・3  
まちかどtopics



# 結果

市民スローピッチソフトボール大会

開催日／6月9日、16日

場所／佐織総合運動場

優勝 マルヒロクラブ

準優勝 Arrows

3位 下平ドラゴンズ

3位 スピリッツ

第51回愛知県スポーツ少年大会  
西尾張支部大会 剣道競技

開催日／8月25日

場所／岩倉市総合体育文化センター

団体の部

優勝 佐屋剣友会

4年生の部

優勝 齋藤 香莉菜

第3位 矢野 友也

5年生の部

第3位 的場 有美

6年生の部

第2位 木村 海翔

## 令和元年度 市民剣道大会成績表

開催日／8月11日  
場所／親水公園総合体育館

市民剣道大会

	小学2年生以下の部	小学3、4年生の部	小学5、6年生の部	中学男子1年生の部	中学男子2、3年生の部	中学女子の部	高校生・一般男子の部	高校生・一般女子の部	団体戦
優勝	中山高士	齋藤香莉菜	井戸田晋瑚	水野瑛翔	神田蒼唯	中野真綾	河村司	伊藤ありさ	佐織剣道会
準優勝	古橋希実	神田柚季	木村海翔	朝倉大智	古橋悠太	齋藤美月	安井一	中野真愛	立田剣心会A
3位		中山景太	的場有美	梅本剛次	青木悠馬	井桁菜々香	尾崎正典	尾崎由梨	立田剣心会B
		入山成大	加藤さくら	八木蒼太	田口晏慈	齋藤優里奈	森一貴	成瀬菜子	佐屋剣友会C

(敬称略)

## 社会教育講演会 10月26日(土)



入場無料!

文化会館ホール

開演 午後1時30分(開場 午後1時)

2016 リオデジャネイロ パラリンピック

柔道60kg以下級 銀メダリスト

愛知県立名古屋盲学校教諭

廣瀬 誠 氏

一度きりの人生、どうせだったら楽しもう

☆☆映像・写真を交えた講演会をお楽しみください☆☆

家族の「絆」で勝ち得た銀メダル

パラリンピック柔道で伝えたかった思いとは

～一生懸命やること、続けることで～

～最善を尽くしている姿から子供たちに～

～表彰式でお守り代わりにと3人の娘たちと収まった写真を～

- 入場整理券は発行しませんが、満席となった場合入場できません。
- 託児をします。10月11日(金)までに予約してください。(電話可)

主催：市社会教育審議会 市家庭教育推進連絡協議会 市小中学校PTA連絡協議会 市教育委員会

☎ 生涯学習課 ☎(55)7137

# 全国大会出場おめでとう

## JAPAN CUP 2019 チアリーディング 日本選手権大会



石川 愛華さん	早川 瑠奈さん
太下 桃花さん	林 優雅さん
加藤 夏実さん	古川 桃子さん
久郷 友月さん	水草 優奈さん
瀧藤 千智さん	水谷 薫乃さん
谷川 夏芽さん	水野 琴音さん
寺本 菜摘さん	水野 早彩さん
花村 有彩さん	山本 七虹さん

(清林館高等学校)  
(50音順)

## とびうお杯 第34回全国少年少女水泳競技大会

・50m バタフライ	・50m バタフライ
100m バタフライ	100m バタフライ
200m 個人メドレー	



前田 篤さん  
(永和小学校・大野町)



小檜山 綾真さん  
(永和小学校・大井町)

・100m バタフライ	・50m 自由形
	50m バタフライ
	200m 個人メドレー



片岡 暖人さん  
(永和小学校・善太新田町)



三輪 侑真さん  
(永和小学校・善太新田町)

## 全日本学生テニス選手権大会



伊藤 万理笑さん  
(名城大学・山路町)

・50m バタフライ  
100m バタフライ



敦賀 彩名さん  
(永和小学校・大井町)

## 令和元年度 全国高等学校総合体育大会

・サッカー (女子)	・サッカー (男子)
------------	------------



水谷 麻里愛さん  
(帝京大学可児高等学校・佐屋町)



木下 大輔さん  
(名古屋経済大学高蔵高等学校・北一色町)

## 文部科学大臣杯 第43回 全日本中学ボウリング選手権大会



小島 楓さん  
(立田中学校・戸倉町)



### 神経難病患者さん ご家族のための講演会・交流会

**時** 10/30(水)  
午後1時30分～3時30分  
**場** あま市碁目寺総合福祉会館3階  
つどいの部屋1・2  
**内** リハビリ、交流会  
講師 後藤整形外科 理学療法士  
松下健氏  
**対** 神経難病患者さんとそのご家族  
**定** 30人  
**申** 10/23(水)までに問い合わせ先へ  
**問** 津島保健所 健康支援課  
☎(26)4137

### うつ病家族教室

**時** 10/21(月)  
午前10時～11時30分  
**場** 津島保健所  
**内** ご家族のうつ病のことで悩んで  
いませんか？ご家族同士の話し  
から対応の仕方についてのヒント  
を見つけます。  
**対** うつ病の方のご家族  
**定** 約20人  
**申** 10/15(火)までに問い合わせ先へ  
**問** 津島保健所健康支援課  
こころの健康推進グループ  
☎(26)4137

### 海部地方防災リーダー養成講座 ～今こそ地域防災力を高めよう～

**時** 12/7・14 全2回(土)  
午前9時30分～午後4時30分  
**場** 津島市生涯学習センター 小ホール  
**内** **講義・実技**:一次救命処置(心肺  
蘇生・AED)、避難所での病気  
予防、ストレス対策  
**実技**:災害図上訓練(DIG)・自  
主防災組織活性化演習など  
**対** 次の全てに該当する方  
①満15歳以上の方  
②津島市、愛西市、弥富市、あ  
ま市、大治町、蟹江町、飛島村  
のいずれかの市町村に在住、在勤、  
在学の方  
③講座受講後も防災活動に意欲  
的に取り組んでいただける方  
**定** 40人程度(応募者多数の場合は  
抽選)  
**申** 10/31(木)までに問い合わせ先へ  
**問** 防災安全課 ☎(55)7130

### 生活支援サポーター養成講座

日時	場所	内容
11/8 (金) 午前9時45分～ 午後3時30分	市役所 南館 会議室 1-4	・介護予防・日常生活支援総合事業について ・生活支援サポーターの役割について ・コミュニケーションについて ・認知症の理解 ・老化に伴う変化と日常生活への影響など
11/9 (土) 午前9時45分～ 11時45分		

**内** 介護予防・日常生活支援総合事業で高齢者の方の「ちょっと困った」を  
地域で支える担い手となっていただく方を養成する講座  
**定** 25人 **申** 11/1(金)までに問い合わせ先へ  
**問** 市社会福祉協議会八開本所 ☎(37)3313  
地域包括支援センター ☎(55)7117



### リサイクルフェア

**時** 10/20(日)  
午前8時50分～正午  
**場** 海部地区環境事務組合八穂クリ  
ーンセンター  
**内** 自転車・家具類の再利用品販売  
**対** 津島市、愛西市、弥富市、あ  
ま市、大治町、蟹江町、飛島村の  
いずれかの市町村に在住の方で、  
10/25(金)までに再利用品の受  
け取りが可能の方  
**他** 家具類は必要経費(補修材料)、  
自転車は必要経費以外にかざ代  
と防犯登録料の負担が必要です。  
**問** 海部地区環境事務組合八穂クリ  
ーンセンター ☎(68)6500

### 家族介護者のつどい

日時	場所
11/27・R2.1/22・3/25 全3回(水) 午後1時30分～3時	市役所北館 相談室1-2
10/29・12/24・R2.2/25 全3回(火) 午後1時30分～3時	佐織総合福祉センター 1階診察室

**内** 介護している方が、日頃の思いなどを話せる場です。お気軽にお申し  
込みください。  
**申** 事前に問い合わせ先へ  
**問** 地域包括支援センター ☎(55)7117  
地域包括支援センターサブセンター ☎(25)5300・5341



## 文化会館

(※広報4月号申込注意参照)

問 生涯学習課 ☎(55)7137

### おいしいパンづくり

時 12/5、R2. 1/16、2/13(木)  
午前9時30分～正午

講 ジャパンホームベーキング  
スクール常任理事 鳥居勝美氏

定 一般 24人

料 2,400円

申 11/7(木)～文化会館

### 高校連携講座

(※広報4月号申込注意参照)

問 生涯学習課 ☎(55)7137

#### 佐屋高等学校

### 秋冬野菜のプランター栽培

時 11/23(祝)午前10時～正午

場 佐屋高等学校(野菜調整室)

講 佐屋高校教諭

定 一般 20人

料 1,700円

申 10/11(金)～文化会館

#### 佐織工業高等学校

### 光る魔法!?のおもちゃ バーサライターの製作

時 12/7(土)午前10時～11時30分

場 佐織公民館

講 佐織工業高校教諭

定 小学生 12人

料 400円

申 11/8(金)～佐織公民館

### 私たちの暮らしとエネルギー 第2弾

時 11/23(祝) 午前10時～正午

場 文化会館

講 学芸員 前口博之氏

対 小学4年生以上30人(保護者同  
伴可)

申 10/16(水)～11/17(日)

文化会館窓口(郵送・FAX可)

問 文化会館

☎(28)3000 FAX(28)3017

### 歴史散策会「金魚のまちを歩く ～文鳥もいるよ～」

時 12/8(日)

午前9時30分～11時30分

場 弥富市総合社会教育センター

内 弥富市総合社会教育センターを  
起点に桑名への渡し船の拠点と  
して明治時代に栄えた前ヶ須宿  
や明治時代に作られた「立田輪  
中人造堰樋門」などを巡ります。  
歴史を学びながら、弥富金魚や  
白文鳥も見学できる散策会

定 一般 40人

申 11/6(水)から電話で問い合わ  
せ先へ

主催 大治町教育委員会

問 大治町立公民館

☎052(443)2671(休館：月曜  
日、祝日の翌日)

### 認知症講演会「認知症について」 ～笑って過ごせる地域づくり～

時 11/14(木)午後2時～3時30分

(受付開始：午後1時30分)

場 市役所南館1階 会議室1-3

内 高齢者人口が増える中、認知症  
やその介護は私たちにとって身  
近な問題となっています。認知  
症のある方やその家族が住みや  
すい地域づくりについて、寸劇  
を通じて考えてみましょう。

講 海南病院ヘルパーステーション  
たすけっと佐屋

定 100人

申 事前に問い合わせ先へ

※定員になり次第、受付終了

問 高齢福祉課

☎(55)7116

地域包括支援センター

☎(55)7117

地域包括支援センターサブセンター

☎(25)5300・5341



## 🍊 レンコン掘り体験参加者募集 🍊

市内のレンコン田で『レンコン掘り体験』!! 収穫したレンコンを持ち帰って、旬の蓮根料理に舌鼓! みんなで  
どろんこになって楽しく収穫体験をしよう!!

【実施日】 午前11時～  
11月 2日(土)・ 3日(日)  
11月16日(土)・17日(日)  
\*雨天中止\*

【実施場所】  
森川花はす田

【実施内容】  
こちらで用意した道具で1時間レンコン掘り体験を  
していただき、採れた蓮根をお持ち帰りいただけ  
ます。掘り方は当日専門のスタッフがいますので  
ご安心ください。

【募集人数】  
実施日各日：先着20人(4日間計80人)



【料金】  
大人 1人 1,500円  
子ども(小学生)1人 500円  
\*幼児無料\*

【申し込み】  
10月11日(金)から問い合わせ先へ  
(定員になり次第終了)

【お願い】  
\*軍手と長靴をご持参ください。  
\*汚れてもよい服装と着替えをお持ちください。  
\*完全予約制です。事前にお申込みください。

問 市観光協会 ☎(55)9993

# 子育てコラム～ほ・ほ・ほ～

問 児童福祉課

「あいさいっ子相談室」 ☎(55)7131

## 地域や家族みんなで子育て

時代が変われば、子育ての常識も変わっていくものです。世代によって考え方が異なるのは自然なこと。その違いを知っていれば、「みんなで子育て」がスムーズになることでしょう。

### ◇ここが変わった！今と昔の考えの違い◇

#### だっこ

昔「抱きぐせ」をつけると、赤ちゃんがだっこを求めて泣くようになり、手がかかる。

今だっこは大事なスキンシップ。心の成長だからたくさんだっこしたほうがいい。

#### 離乳食開始前の準備

昔3、4か月から、離乳食の準備として果汁などをスプーンで飲ませることが勧められていた。

今果汁の過剰摂取による低栄養や発育障害との関係が報告されているため、離乳食前に果汁を与える必要はない。

## チャイルドシート

昔チャイルドシートがなかったか、あっても非常に珍しいものだった。

今2000年の道路交通法の改正で、6歳未満の使用が義務付けられた。

## 箸とスプーンの共有

昔大人が噛み砕いた食べ物を離乳食として子どもに与えていた。大人が使っている箸やスプーンで食べさせることも普通だった。

今生まれたばかりの赤ちゃんの口の中には虫歯菌はおらず、大人から感染することがわかってきた。そのため箸やスプーンは共有しない。

## 日光浴・外気浴

昔日光浴をしないと「くる病」(ビタミンD欠乏症)になる。

今オゾン層の破壊で紫外線が増加したので、「日光浴」ではなく、赤ちゃんを外気や温度差に慣らすため、紫外線が強い10～14時の時間帯を避け、直射日光が当たらないように注意し、「外気浴」をする。

# 子育てインフォメーション

〈母子保健事業〉

問 健康推進課(佐屋保健センター)

☎(28)5833

内容	場所	日程	対象
母子健康手帳交付	佐屋	月～金曜日 (閉庁日を除く)	妊娠された方
ぴよぴよサロン	佐屋	11月 5日(火)	令和元年 8月・9月生
ママパパ教室	佐屋	妊娠編 10月16日(水)	初めてのママ・ パパになる方 (ママのみの 参加も可)
		出産・育児編 11月 5日(火)	
すくすくひろば (育児相談)	佐屋	10月 7日(月)	乳幼児と その保護者
	佐織	10月21日(月)	
離乳食教室	佐屋	10月24日(木)	生後5～6か月頃
3か月児健康診査	佐屋	10月29日(火)	令和元年6月1日～ 7月15日生
	佐織	10月23日(水)	
10か月児相談	佐屋	11月 7日(木)	平成30年12月・ 平成31年1月生
	佐織	11月19日(火)	

内容	場所	日程	対象
1歳6か月児 健康診査	佐屋	10月15日(火)	平成30年2月16日 ～4月11日生
	佐織	11月13日(水)	平成30年3月11日 ～5月5日生
2歳児 歯科健康診査	佐屋	10月10日(木)	平成29年8月1日 ～10月5日生
	佐織	12月12日(木)	平成29年 10月・11月・12月生
2歳6か月児 歯科健康診査	佐屋	10月31日(木)	平成29年 4月・5月生
	佐織	11月14日(木)	
3歳児健康診査	佐屋	10月11日(金)	平成28年7月生
	佐織	10月 2日(水)	平成28年 6月・7月生

※乳幼児健康診査、10か月児相談、ママパパ教室(出産・育児編)、ぴよぴよサロンの対象の方には、個人通知をします。母子健康手帳交付、離乳食教室は予約制です。

## 〈予防接種〉

内容	日程	受付時間	対象
BCG予防接種	佐屋	午後1時50分～2時20分	1歳に至るまで 〈標準的な接種期間〉 生後5か月以上8か月未満
	佐織		

医療機関で実施する予防接種については、市ホームページをご確認いただくか、健康推進課(佐屋保健センター)へお問い合わせください。



◆表記 佐屋：佐屋保健センター 佐織：佐織保健センター <http://www.city.aisai.lg.jp/>





「おちばいちば」

西原 みのり/作 ブロンズ新社  
「くーださいな くださいな。」さっちゃんほうたいます。ここは「おちばいちば」おちばのかさやくつ、おもちゃがうられています。ここではどんぐりのぼうしがおかねです。おちばのうおちばにおおきな きつねがやってきて…



「さわさわもみじ」

ひがし なおこ/さく くもん出版  
あかいもみじさん きいろいもみじさん さわん さわん  
かぜがふいて そらにとびだします。色とりどりのもみじと風の音に秋を感じる1冊です。

おはなし会

中央図書館  
日時 10月12日(土)  
午後2時30分  
場所 1階おはなし室  
読み手 とんがりぼうし  
おはなし会

佐織図書館

日時 10月19日(土)  
午前10時  
場所 絵本の部屋  
読み手 おはなしいっぱい会

ファミサポからのお知らせ

交流会

- ▶日時/11月9日(土)午前10時~正午(小雨決行)  
予備日 11月10日(日)
- ▶場所/津島市大縄町内の田んぼ
- ▶内容/「田んぼであそぼ!」田んぼで運動会(つな引き、パン食い競争など)・稲刈り体験・焼き芋を食べよう※天候都合により変更の場合あり
- ▶対象/ファミサポ会員、会員登録を希望の方、子育て支援活動に関心のある方
- ▶定員/50人(先着順) ▶参加費/無料
- ▶申し込み/10月7日(月)から問い合わせ先へ

移動事務所

- ①10/25(金)午前11時~正午 永和児童館
  - ②11/ 6(水)午前11時~正午 草平児童館
- ※利用の予定のない方も安心のために事前に登録しておけば、いざという時もスムーズにサポートが受けられます。
- ※依頼会員の登録は、印鑑と母子健康手帳をお持ちください。
- ☎ 市ファミリー・サポート・センター ☎(31)6677

わくわく 給食レシピ

カラフル酢鶏

No.19



◆ご飯 ◆牛乳 ◆カラフル酢鶏 ◆きゅうりと蟹かまぼこの中華和え ◆わかめスープ

材料(小学生4人分)

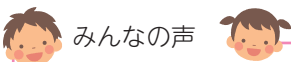
- ◆鶏肉…………… 160g ◆にんじん…………… 1/6本
- ◆塩・こしょう…………… 少々 ◆ヤングコーン缶(カット)…………… 30g
- ◆しょうが・にんにく…………… 各1かけ分程度(好みで) ◆炒め油…………… 適量
- ◆酒…………… 小さじ1 ☆酢…………… 大さじ1/2
- ◆しょうゆ…………… 小さじ1強 ☆しょうゆ…………… 小さじ2
- ◆でんぷん…………… 大さじ2強 ☆三温糖…………… 大さじ1
- ◆揚げ油…………… 適量 ☆ケチャップ…………… 大さじ1と1/2
- ◆たまねぎ…………… 1/4個 ☆中華だしの素…………… 小さじ1/2
- ◆ピーマン…………… 1個 ☆でんぷん…………… 少々(様子を見て加える)
- ◆しめじ…………… 1/4株 ☆水…………… 小さじ1

作り方

- ①しょうが、にんにくをすりおろしておく。(みじん切でもよい)
- ②鶏肉は食べやすい大きさに切って、①と塩・こしょう、酒、しょうゆにしばらく漬けておく。
- ③たまねぎは、横半分に分けてから櫛形になるように切る。ピーマンは種をとり、薄めの縦切にする。しめじは石づきを取り、ほぐしておく。にんじんは3mm程度のいちょう切にする。ヤングコーンはざるに上げて水気をきっておく。
- ④☆の調味料を混ぜ合わせておく。
- ⑤②の汁気を軽く取り、でんぷんを全体にまぶして175℃の油で揚げる。
- ⑥適量の炒め油で硬い野菜から順に炒め、④の調味料で味付けする。
- ⑦⑤の鶏肉を入れて、野菜と混ぜ合わせる。この時、とろみが不足しているようなら、適量のでんぷんを水で溶いて加える。

食育ポイント

- ・野菜は食感を生かすために、炒めすぎないこと。
- ・好みの野菜や冷蔵庫にある野菜を無駄なく使って、オリジナルの酢鶏を作りましょう。
- ・鶏肉は、好みの部位を使います。ミックスさせてもおいしいです。



みんなの声

- ・肉の味がしっかりしていて、野菜入りのタレとよく合った。
- ・味の変化が楽しめたし、ごはんによく合う。
- ・野菜が苦手だけど、お肉と一緒にだったから食べられた。

(愛西市教職員会 栄養教諭・学校栄養職員部会)



8月  
25日

## 地域の防災力を強化

～市総合防災訓練～

本格的な台風シーズンを前に、市総合防災訓練が実施されました。

立田中学校、立田支所をメイン会場とし、避難行動訓練を始め、炊き出しや資機材の取扱いの確認など、各防災関係機関の協力のもと、いざという時に備えて実践的な訓練が行われ、約700人が参加しました。

また、「被災地体験発表」では、被災地で聞き取ったことを中高生の言葉で参加者に伝えられ、災害の恐ろしさや備えの大切さを学びました。



8月  
17日

## 夏の星座をさがそう

～星空☆観察会～

夏休みの夜、津島天文クラブの協力により、文化会館で星空☆観察会が開催されました。

当日は、津島天文クラブの「夏の星座」の説明の後、文化会館の屋上から星空を観察しました。

参加者は、望遠鏡に写る「木星」「土星」「月」などを観察したり、スマホなどで撮影したりして、神秘的な一夜を過ごしました。



8月  
9日

## 尊い平和を後世へ

～市平和祈念式～

夏の暑い日差しがじりじりと照りつけるこの日、市と市社会福祉協議会の共催事業として文化会館で平和祈念式が行われました。

平和を願い、参加者全員で折鶴を献上しました。

昨年、非核平和広島派遣事業に参加した生徒の作文発表では、平和の尊さが胸に染み、平和な世界が後世に続くよう、今私たちができることは何かを考える機会となりました。





お知らせ



## 長寿を祝して

～市敬老会～

敬老の日を前に、今年も70歳以上の方をお招きし、文化会館と佐織公民館の2会場でご長寿のお祝いをしました。また式典では、ダイヤモンド婚を迎えられた40組のご夫婦、金婚を迎えられた105組のご夫婦と8020表彰者57名の方へ賀状と記念品が贈呈されました。

式典後には、歌謡ショーや落語などアトラクションが行われ、出席された皆さんは、笑顔で楽しい時間を過ごされました。



暮らしに便利

あいさい見聞録

健康ガイド

スポーツ

イベント

子育て1・2・3

まじか話題

## 今月の表紙



10月27日(日)にあいさいさん祭りが盛大に開催されます。皆さんお誘い合わせのうえ、お越しください。

9月4日

## 公益財団法人愛知県サッカー協会からの 申し入れ書を受領

公益財団法人愛知県サッカー協会加古会長が当市を訪れ、西尾張地区のスポーツの拠点となるような芝生多目的グラウンドの整備についての申し入れ書を市長へ手渡されました。協会は、立田総合運動場を整備したいとのことです。

この申し入れを受け、今後協議検討をしていきます。







写真提供:江坂 昌己さん

写真提供:渡邊 繁さん

写真提供:吉田 勝次さん



「神守山車からくり披露」

●午前10:20～午前11:30 神守町内

この日の始まりを飾る神守の山車3台は、からくりを披露し、その後、迫力ある太鼓の音を響かせます。



「津島山車からくり・車切披露 石採祭車競演」

●午後 0:30～午後 5:30 名鉄津島駅～天王通り～津島神社

津島の山車11台と石採祭車3車は津島駅に登場した後、天王通りを抜け、津島神社にて奉納を行います。



「津島山車一斉総車切」

●午後 6:55～午後 7:30 池須通り

夜になると津島の山車が池須通りに移動し、提灯をつけたまま勇壮な車切を一斉に披露します。

## クローバーTVは地元のお祭りを放送します!!

地上デジタル  
12ch

オススメコース

シンプル  
コース 700円 (税抜)

月々たったの700円で、地域情報・地域の出来事などをお届け! 三重テレビ・ぎふチャンも見られます!

生中継

お気軽にお問合せ下さい



あなたの街のテレビ局  
クローバーTV

0120-240-968

E-mail: eigyou2@clovernet.co.jp  
http://www.clovernet.co.jp

〒496-0019 津島市百島町字観音坊83番地 営業時間/9:00~18:00(年中無休) FAX.0567-25-8560

クローバーTV 検索



大豆油を含む植物油を使用したインクで印刷されています。

UD FONT by MORISAWA  
ユニバーサルデザインフォントを採用しています。

財源確保のため有料広告を掲載しています。広告については市が推奨するものではありません。内容については直接広告主へお問い合わせください。