

# あいさい

2020  
(令和2年)

3

No.180

- P2 || 市職員給与などの状況を公表します
- P4 || 国民健康保険からのお知らせ
- P5 || 4月から子ども医療制度を18歳の年度末まで  
|| 拡大します!
- P6 || 市民課関係窓口業務
- P7 || 「あいさいさん」LINEスタンプ
- P8 || あいさい出前講座

# 市職員給与などの状況を公表します

市行政に対して市民の皆さんにより一層のご理解をいただくため、定期的に職員給与などの状況を公表します。

☎ 人事課 ☎(55)7134

## 職員給与費の状況

(平成30年度普通会計決算)

職員数 (A)	給 与 費			
	給 料	職員手当	期末・勤勉手当	計(B)
429人	1,454,569千円	347,277千円	605,906千円	2,407,752千円

- (注) ①1人あたりの給与費(B/A)5,612千円  
 ②職員数は平成30年4月1日現在の人数です。  
 ③職員手当には退職手当は含まれていません。

## 職員の初任給の状況

(平成31年4月1日現在)

区 分		愛 西 市	愛 知 県	国
一 般 行政職	大 学 卒	180,700円	188,100円	180,700円
	高 校 卒	148,600円	153,700円	148,600円

- (注) ①採用試験に合格し、学校卒業後直ちに採用された者の初任給です。  
 ②一般行政職は、税務職・技能労務職・保健師職・福祉職・消防職などを除く職員です。

## 一般行政職の平均給料月額および平均年齢の状況

(平成31年4月1日現在)

区 分		愛 西 市	国
一 般 行 政 職	平均給料月額	311,279円	329,433円
	平均年齢	41歳3月	43歳4月

## 特別職の給料・報酬などの状況

(平成31年4月1日現在)

区 分		給料月額	期末手当 (平成31年度支給割合)	
給 料	市 長	931,000円	6月期	1.675月分
	副 市 長	770,000円	12月期	1.725月分
	教 育 長	672,000円	計	3.40月分
区 分		報酬月額	期末手当 (平成31年度支給割合)	
報 酬	議 長	500,000円	6月期	1.675月分
	副 議 長	450,000円	12月期	1.725月分
	常 任 委 員 長	420,000円	計	3.40月分
	議 員	400,000円		

## 技能労務職の平均給料月額および平均年齢の状況

区 分		愛 西 市			国
			うち用務員	うち調理員	
技 能 労 務 職	平均給料月額	215,185円	214,009円	219,500円	287,312円
	平均給与月額 (国ベース)	230,029円	229,255円	232,700円	329,380円
	平均年齢	51歳3月	50歳8月	53歳1月	50歳9月

- (注) ①「愛西市」「国」の「平均給料月額」「平均給与月額(国ベース)」は、平成31年4月1日現在の数値です。  
 ②「愛西市」「国」の「平均給与月額(国ベース)」は、国家公務員の平均給与月額には、通勤手当、時間外勤務手当などの手当が含まれていないことから、比較のため国家公務員と同じベースで計算したものです。

職員手当の状況

(平成31年4月1日現在)

		愛西市		国	
期末手当 勤勉手当	区分	期末手当	勤勉手当	期末手当	勤勉手当
		平成31年度支給割合		平成31年度支給割合	
	6月期	1.300 <0.725>	0.925 <0.450>	同左	同左
	12月期	1.300 <0.725>	0.975 <0.450>		
	計	2.600 <1.450>	1.900 <0.900>		
加算措置の状況		職制上の段階・職務の階級による加算措置 有			

退職手当	区分	自己都合	勸奨・定年	自己都合	勸奨・定年	
		月分		月分		
	支給率	勤続20年	16.6695	24.586875	同左	同左
		勤続25年	28.0395	33.27075		
		勤続35年	39.7575	47.709		
		最高限度	47.709	47.709		
その他の加算措置	-		定年前早期退職 特例措置(2~45%加算)			
退職時特別昇給	無		同左			

(注) < >内は、再任用職員に係る支給割合です。

(平成31年4月1日現在)

地域手当	支給率	6%
	支給対象職員数	496人
	国の制度支給率	6%

条件により支給される手当	扶養手当 住居手当 通勤手当 など	支給条件や支給額は、国の制度と同じ
--------------	-------------------------	-------------------

(注) 職員数には、再任用の短時間勤務職員を含みます。

ラスパイレス指数の状況

年度	愛西市	愛知県下市平均
平成31年度	96.4	99.5

(注) ラスパイレス指数とは、国家公務員の給与を100とした場合の給与水準を示す数値です。愛知県下市平均は、名古屋市を除きます。

年齢別職員構成の状況

区分	20歳未満	20歳~23歳	24歳~27歳	28歳~31歳	32歳~35歳	36歳~39歳	40歳~43歳	44歳~47歳	48歳~51歳	52歳~55歳	56歳~59歳	60歳以上	計
H31.4.1 職員数(人)	3	48	73	40	24	35	60	77	39	38	47	0	484

(注) 職員数は、地方公務員給与実態調査に基づくものであり、再任用の短時間勤務職員を除きます。

部門別職員数 (平成31年4月1日現在)

区分	職員数(人)	
普通会計	議会	5
	総務	98
	税務	28
	民生	99
	衛生	24
	農水	8
	商工	1
	土木	28
	教育	41
	消防	103
	小計	435
公営企業等 会 計	病院	3
	水道	8
	下水道	14
	その他	24
	小計	49
合 計	484	

一般行政職の級別職員数の状況 (平成31年4月1日現在)

級	標準的な職務内容	職員数(人)
1級	主 事	30
2級	主 事	48
3級	主 任	33
4級	主 査	49
5級	課 長 補 佐	55
6級	課 長	24
7級	部 長	10
計		249

(注) ①愛西市職員の給与に関する条例に基づく給料表の級区分による職員数です。

②一般行政職は、税務職・技能労務職・保健師職・福祉職・消防職などを除く職員です。

③標準的な職務内容とは、それぞれの級に該当する代表的な職名です。

④職員数は、地方公務員給与実態調査に基づくものであり、再任用の短時間勤務職員を除きます。

(注) ①部門区分および職員数は、定員管理調査に基づくものです。

②再任用の短時間勤務職員を除きます。

# 国民健康保険からのお知らせ

## 国民健康保険の加入・脱退について

異動があった場合は、届出を行ってください

### 国民健康保険(国保)の加入

世帯主は自分の世帯の被保険者に異動があったときは、市の窓口で届出し

なければなりません。

届出に必要なものは、次の表のとおりです。届出時には、免許証などで本人確認をさせていただきます。

	こんなときには届出を	届出に必要なもの
国保に加入するとき	他市区町村から転入してきたとき	転出証明書
	職場の健康保険をやめたとき	職場の健康保険の喪失証明書
	子どもが生まれたとき	印鑑
	生活保護を受けなくなったとき	保護廃止通知書
国保を脱退するとき	他市区町村へ転出するとき	国保の保険証
	職場の健康保険に加入したとき	国保の保険証、職場の健康保険証
	生活保護を受けたとき	国保の保険証、保護開始通知書
	死亡したとき	印鑑、国保の保険証、死亡を証明するもの
その他のとき	市内で住所が変わったとき	国保の保険証
	世帯が別れたり、一緒になったとき	
	世帯主が変わったとき	
	保険証の内容を訂正するとき	
	修学や出稼ぎなどのため必要なとき(別に住所を定めるとき)	国保の保険証、在学証明書など
	保険証を紛失したとき	-

マイナンバーカード・通知カードおよび運転免許証などの本人確認できるもの

## 新しい国民健康保険の被保険者証は

3月中旬に郵送します

現在ご使用の国民健康保険被保険者証(保険証)は3月31日(火)が有効期限となっております。

### 保険証の記載内容に変更がある場合

保険証の記載内容に変更がある方は、保険年金課または各支所まで連絡してください。

新しい保険証は3月中旬に郵送します。簡易書留郵便でお送りしますので、受け取りの際には受領印が必要です。不在の場合は郵便局が不在連絡票を置いていきますので、その指示に従い受け取ってください。

古い保険証は、ハサミなどで切断し使用できないよう破棄してください(返却不要)。

なお、保険証が届かない場合など不明な点があれば、お問い合わせください。

届出 保険年金課または各支所  
問 保険年金課 ☎(55)71119



※保険証裏面が、臓器提供意思表示カードになっています。個人情報保護シールが必要な方は、保険年金課または各支所でお受け取りください。

※別に通知のあった世帯は、その指示により更新してください。更新をされないと4月から使用できなくなります。



4月から

# 子ども医療制度を18歳の年度末まで拡大します!



中学校卒業までは、子ども医療費受給者証により医療費が無料になります。

また、中学校卒業から18歳の年度末までは、申請により入院費は全額、通院費は3分の2を支給します。

改正前(～令和2年3月受診)				改正後(令和2年4月受診～)			
対象者		助成割合	支払方法	対象者		助成割合	支払方法
0歳～ 小学6年生	(入院) (通院)	全額	受給者証により 無料	0歳～ 中学生	(入院) (通院)	全額	受給者証により 無料
中学生	(入院) (通院)	全額 2/3	申請により 支給	中学校卒業 ～18歳	(入院) (通院)	全額 2/3	申請により 支給

- 子ども医療費受給者証の有効期間は、**中学3年生の年度末**までになります。0歳から中学生の方の新しい有効期間の受給者証は3月下旬に発送します。4月1日以降受診する際はそちらをお使いください。

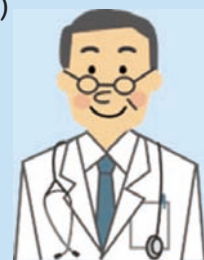
## ～中学校卒業から18歳の年度末までのお子さんを持つ方へ～

中学校卒業から18歳の年度末までのお子さんについては、**入院は全額・通院は3分の2**が申請により支給されます。

医療機関で自己負担分のお支払いをしていただき、下記のものをお持ちのうえ、保険年金課または各支所の窓口で申請してください。

**\* 1か月分をまとめて翌月以降に申請してください。(複数月まとめての申請も可)**

- 医療機関発行の領収書  
(受診者名、受診日、保険診療点数(金額)、支払金額の記載があるもの)
- 印鑑(スタンプ印以外)
- 振込先となる口座の通帳
- 受診者の健康保険証
- 高額療養費、補装具などに該当する場合は、健康保険組合などからの支給決定通知書



《注意》

※平成30年8月1日から令和2年3月31日までの中学生の医療費についても助成の対象となりますので、支払日から5年以内に申請してください。

※他の福祉医療制度を受給されている場合は、子ども医療の対象外です。

※中学校卒業まで…15歳到達後最初の年度末まで

☎ 保険年金課 ☎ (55)7119

# 市民課関係窓口業務

## 4月から日曜開庁日にマイナンバーカードの受け取りができるようになります。

仕事の都合など開庁時間内に窓口にお越しいただくことができない方のために、住民票の写し、印鑑登録証明書の交付など一部の窓口について日曜開庁を行っています。

4月からは、毎月第2日曜日の日曜開庁日(午前8時30分～正午)にマイナンバーカードが受け取れるようになります。交付には、電話での事前予約が必要です。日曜開庁日の4日前(水曜日)までに、市民課へ連絡をお願いします。(窓口の状況によって交付時間が多少前後する場合があります。)

広報紙のカレンダーにも掲載しています。ぜひご利用ください。

### ■ご注意ください■

- 内容により一部取り扱いのできない証明もあります。ご不明な点はお尋ねください。
- 転入・転居・転出などの住民異動、マイナンバーカードの申請、課税・非課税(所得)証明の発行、国民健康保険などの各種手続きはできません。

### ■取扱業務

取扱業務	手数料	必要書類など
住民票の写し・住民票除票の写し	1通 200円	来庁者の本人確認書類 本人・同一世帯以外は、委任状が必要です。
戸籍全部事項証明書など(戸籍謄・抄本)	1通 450円	来庁者の本人確認書類
除籍の謄・抄本	1通 750円	原則、本人・直系卑属(子/孫)・直系尊属(父母/祖父母)・配偶者(夫/妻)以外は委任状が必要です。
戸籍の附票	1通 200円	
印鑑登録証明書	1通 200円	印鑑登録カード、来庁者の本人確認書類
印鑑登録(本人が顔写真付き公的身分証明書を持参した場合)	1件 200円	登録する印鑑、本人の顔写真付き公的身分証明
身分証明書	1通 200円	来庁者の本人確認書類 本人以外は、委任状が必要です。
マイナンバーカード受け取り(原則本人) ※事前予約が必要	初回無料	個人番号カード交付通知書(ハガキ) 本人確認書類、個人番号通知カード、印鑑

### ■本人確認書類の一例(各種証明書の場合)

1点	運転免許証、旅券、マイナンバーカード、身体障害者手帳、在留カード、特別永住者証明書、官公署が発行した身分証明書 運転経歴証明書(交付年月日が平成24年4月1日以降のものに限る。)など
2点	健康保険証、介護保険被保険者証、医療受給者証、年金手帳、学生証など



愛西市のマスコットキャラクター「あいさいさん」が、LINEスタンプになりました。

スタンプはLINE STORE内で50コイン(120円)で販売しています。

絵柄は全24種類!!

かわいらしく日常的に使いやすいものや、愛西市らしい市江車や蓮の花のスタンプなどがあります。

ぜひ、LINEスタンプで愛西市をお友達、お知り合いの方へ紹介してください。

## ★LINE STORE URL★

<https://line.me/S/sticker/5847291>

LINE STORE検索方法…LINEを開き、スタンプショップで「愛西市」を検索する。クリエイターズスタンプから、「あいさいさん 愛西市キャラクター」を選択し、購入する。



問 産業振興課 ☎(55)7128 市観光協会 ☎(55)9993

# あいさい出前講座



問 秘書広報課 ☎(55)7135

- ▼申込資格／市内在住・在勤・在学の10人以上で構成された団体、グループ
- ▼開催時間／午前9時～午後8時30分
- ※開催時間は90分間以内
- ※年末年始を除く
- ▼場所／市内の集会所や公共施設
- ※場所の手配・準備は申し込み団体でお願いします。
- ▼申し込み／原則として開催しよととする日の20日前までに、担当課または秘書広報課へ
- ▼注意事項／
  - ・政治・宗教・営利活動などの場所および催しには、職員を派遣できません。
  - ・原則、同一団体が同一講座を申し込まれる場合は、年1回に限りです。
  - ・講座内容に関する質問や意見交換は行いますが、苦情や要望などは、お受けしません。
  - ・日程など希望に添えない場合があります。



## あいさい出前講座一覧

番号	講座名	内 容	時間	担当課
1	議会	議会の役割や仕組みを知ろう	30分	議会事務局
2	選挙	選挙制度の仕組み	30分	総務課
3	あいさい家計簿	愛西市の財政状況	40分	財政課
4	暮らしの税情報(住民税)	給与所得者と税について	30分	税務課
5	暮らしの税情報(固定)	新築家屋と税金	30分	税務課
6	税金の納め方	市税等の納付方法、納税相談の案内、市税を滞納するとどうなるの?	30分	収納課
7	広報「あいさい」ができるまで	広報紙ができるまでのながれと作成ポイントをお伝えします。	30分	秘書広報課
8	数字で知る! 愛西市ってどんなまち?	「愛西市の統計」を基に、データから見てくる愛西市の姿や、私たちの身近な暮らしの変化について学びます。	30分	経営企画課
9	自主防災会について	自主防災会の活動について	30分	防災安全課
10	ごみの分類と出し方	ごみの分類(収集する物、しない物)、ごみの出し方、資源ごみ	60分	環境課
11	誰もが活躍できるまちづくり	「男は外で働き、女は家庭を守るべき」という固定的性格、役割分担意識を持っていませんか? 誰もが活躍できるまちづくりについて考えます。	30分	市民協働課
12	市民と協働のまちづくり	愛西市自治基本条例、市民との協働のまちづくりについて学びます。	30分	市民協働課
13	介護保険申請からサービス利用まで	介護認定の手続きやサービス利用について	60分	高齢福祉課
14	高齢福祉サービスについて	高齢者の暮らしを支える福祉サービス	30分	高齢福祉課
15	介護予防・日常生活支援総合事業について	介護予防・日常生活支援総合事業について	30分	高齢福祉課
16	障害福祉サービスについて	障害福祉サービスの内容・利用方法を説明	30分	社会福祉課
17	児童発達支援事業について	児童発達支援事業の内容・利用方法を説明	30分	社会福祉課
18	生活習慣病を予防するために	高血圧、糖尿病、脂質異常症、歯周病などの生活習慣病予防について	30分	健康推進課
19	心とからだの健康生活	高齢者のうつ予防について	30分	健康推進課
20	国民健康保険制度について	国民健康保険制度について	30分	保険年金課
21	後期高齢者医療制度について	後期高齢者医療制度について	30分	保険年金課
22	健診からはじめる健康づくり	健診を受けることの大切さ、結果を活用した健康づくりについて	30分	保険年金課
23	農地転用	転用について	30分	産業振興課
24	道路について	市民が通行する道路のことについて	30分	土木課
25	あなたの家は大丈夫?	木造住宅の耐震診断・改修のすすめ	30分	都市計画課
26	水道事業について	飲料水のできるまでと施設の概要(八開・佐織地区)	30分	上水道課
27	下水道のあらまし	下水道の役割・仕組み、下水道の利用について	30分	下水道課
28	学校の状況について	地域の方への学校紹介	30分	学校教育課
29	埋蔵文化財について	埋蔵文化財について	30分	生涯学習課
30	よくわかる図書館活用術	図書館をより活用できるよう図書館の利用方法を案内	30分	生涯学習課
31	ニュースポーツ体験	幅広い年齢の方が楽しめるニュースポーツの体験を行います。(クロリティ、カローリング、ディスクッター等)	90分	スポーツ課
32	災害に備えて今、やるべきこと	消火器の取り扱いや煙体験、応急トイレ作成など災害時の対策を学びます。	60分	消防本部 警備課



## 叙勲

### 磯村治氏に瑞宝双光章

磯村治氏(西條町)が瑞宝双光章を受章されました。

氏は、多年にわたり教育の発展に尽力されたことが認められ、今回の受章となりました。



## 寄附

### J A あいち海部様から

1月16日にJ A あいち海部様から、市事業に役立ててくださると2万9千804円の寄附をいただきました。ご意向のとおり活用させていただきます。ありがとうございます。

### 愛西市ふるさと応援寄附金

1月1日から31日の間に、市外にお住まいの91人の方から総額26万4千円を「愛西市ふるさと応援寄附金」として受領いたしました。心より感謝申し上げます。

### 愛西ライオンズクラブ様から

1月22日に愛西ライオンズクラブ様から、市内の犯罪件数が1件でも減少することを願い、防犯カメラ9台を寄贈いただきました。保育園、公園などの公共施設周辺に設置し活用させていただきます。

ありがとうございます。

## 募集

### 母親クラブ会員募集

問たんぽぽ 佐屋西児童館 ☎(26) 9133  
 さやえんどう 佐屋児童館 ☎(23) 4554  
 みつばち 市江児童館 ☎(28) 7024  
 花ずきん 永和児童館 ☎(31) 1760

21世紀の子どもをすこやかに

子育て 親育ち 共育ち

親子サークル、影絵、人形劇、料理、体操、手芸などの活動を通して交流しています。

▼対象／市内在住の方

▼申し込み／3月5日(木)午前11時から佐屋地区各児童館へ

母親クラブとは…子どもたちの健やかな成長を願い、地域ぐるみでボランティア活動をする組織



### 会計年度任用職員(児童厚生員・放課後児童支援員)募集

問佐屋児童館 ☎(23) 4554  
 〒46・0902  
 愛西市須依町東田面6番地

▼応募資格／保育士・教員・放課後児童支援員のいずれかの資格を持ち、都府県知事の登録を受けている方(採用までに登録見込みの方を含む)または、高校卒業以上で心身健康な方

▼業務内容／子どもの遊びのサポート・児童クラブの補助

▼勤務場所／佐屋児童館

▼勤務時間／祝日を除く月～土曜日のうち、午後1時30分～6時30分(学校休業日は午前7時30分～午後6時30分)の間の3～4時間程度・週4日ほど勤務可能な方

▼賃金／時給95円～1千122円(資格取得または資格取得見込み者)

・時給95円～97円(資格を取得していない方)

・有給休暇／有り(任用期間が6か月に満たない場合は無し)

▼任用期間／4月1日(水)～令和3年3月31日(水)

▼通勤手当／通勤距離が片道2km以上の場合支給

▼駐車場利用料／自動車通勤の方は徴収

▼労災保険／有り

▼募集期間／随時募集

### 統計調査員の登録者募集

問経営企画課 ☎(55) 7133

統計調査員として登録を希望される方、または興味をお持ちになった方は、お問い合わせください。

▼内容／市内の一定区域(調査区)の調査を受け持ち、調査対象(世帯や事業所)への調査票の配布・回収を行います。

▼募集要件／

・満20歳以上70歳未満で心身ともに健全である方

・調査に対して熱意をお持ちの方

・秘密の保護に関し信頼のおける方

・税務、警察、選挙に直接関係しない方

▼調査の種類／国勢調査、工業統計調査など

▼報酬／調査の種類により金額は変わります。

統計調査員とは…国や県が行う統計調査の際に、期間を定めて任命される公務員であり、統計調査の中で最も重要な部分を受け持っています。統計調査員として登録していただくと、調査が行われる際、市から依頼があった場合に、都合がよろしければ調査を引き受けていただくこととなります。

お知らせ

暮らしに便利

ハイ・119番です

健康ガイド

スポーツ

イベント

子育て1・2・3

まちかどtopics

市営駐車場の利用者募集

問財政課 ☎(55)7132

▼募集場所／

- ・ 永和駅前駐車場 募集台数1台
- ・ 所在 大野町郷西1番
- ・ 使用料 1台1か月5千円
- ・ 利用開始日 4月1日(水)

※利用許可期間は最長5年

▼申し込み／3月10日(火)～24日(火)午前9時～午後5時(土・日曜日、祝日を除く)に車検証の写し、認印を持参し、財政課で申請書を記入

▼抽選／3月27日(金)午後6時30分市役所南館

※抽選には、申込者または代理人が必ず出席してください。

▼使用料の納付方法／年2回、納付書で前納してください。途中で解約する場合は、還付請求ができます。

くらし

高額医療・高額介護合算療養費制度

問保険年金課 ☎(55)7119

高齢福祉課 ☎(55)7116

▼制度内容／1か月にかかった医療保険の自己負担額が高額になった場合は「高額療養費」、介護保険の自己負担額が高額になった場合は「高額介護サービス費」が申請により支給されます。

これに加え、1年間に医療保険と介

医療保険の自己負担の合算額が基準額(別表)を超えた場合、超えた分が申請により支給されます。(別表)

所得区分	後期+介護	医療保険+介護(70歳以上)	所得区分	医療保険+介護(70歳未満)
現役並み所得者Ⅲ (課税所得690万円以上)	212万円	212万円	ア (901万円超)	212万円
現役並み所得者Ⅱ (課税所得380万円以上)	141万円	141万円	イ (600万円超 901万円以下)	141万円
現役並み所得者Ⅰ (課税所得145万円以上)	67万円	67万円	ウ (210万円超 600万円以下)	67万円
一般 (課税所得145万円未満)	56万円	56万円	エ (210万円以下)	60万円
低所得Ⅱ	31万円	31万円	オ (住民税非課 税世帯)	34万円
低所得Ⅰ	19万円	19万円		

▼支給条件／

・ 算定期間 平成30年8月分分から令和元年7月分まで

・ 計算対象 令和元年7月末時点で加入している医療保険(こ)に計算します。

・ 計算対象になる自己負担額 「高額療養費」・「高額介護サービス費」の対象となる自己負担額です。(すでに「高

額療養費」・「高額介護サービス費」として支給があった場合は、支給額を差し引いた金額が計算対象)

※医療保険・介護保険ともに、計算対象となる自己負担額があることが必要(例えば、国民健康保険の方で介護認定を受けている方がいない場合はこの制度の対象とはなりません)。

※計算対象の金額が基準額(別表)から500円を超えない場合は、支給されません。

▼申請手続／

【愛西市国民健康保険・後期高齢者医療保険にご加入の方】

対象の方へ郵送でご案内します。案内が届きましたら、申請してください。

▼必要書類／

- ・ 健康保険証(国民健康保険被保険者証)または後期高齢者医療被保険者証
- ・ 自己負担額証明書(算定期間内で医療保険者・介護保険者に変更になった場合必要。ご不明の場合は、お問い合わせください。)
- ・ 印鑑、振込先通帳
- ・ 通知カードまたは個人番号カードなど(個人番号確認のため)

▼申請先／

保険年金課または各支所

【被用者保険(会社の保険)や愛西市以外の国民健康保険・後期高齢者医療保険にご加入の方】

申請先、申請方法は、令和元年7月末でご加入の医療保険者(会社など)にお問い合わせください。

民生委員による  
高齢者世帯調査を行います

問高齢福祉課 ☎(55)7116

ひとり暮らし高齢者、高齢者のみ世帯の方を対象に民生委員が、対象者のお宅を訪問し緊急連絡先などの聞き取り調査をします。この調査により台帳を作成し、緊急時の対応などのための基礎資料とします。ご協力をお願いします。

▼実施期間／3月中旬～5月中旬

▼対象者／昭和30年4月1日以前生まれのひとり暮らし高齢者の方、高齢者のみ世帯の方

4月1日から愛西市巡回バスの  
ルート・時刻表を改定します

問総務課 ☎(55)7120

利便性の向上を図るため、これまでの利用状況や市民の皆様からのご意見を基に、4月1日(水)から巡回バスのルート及び時刻を改定します。

また、新たなルートでは、既存のルートおよび時刻表の改定をはじめ、佐織南ルートに『津島市民病院』行きのバス停を設置します。

詳細は、3月号広報と同時に配布します。経路図・時刻表をご覧ください。



## 福祉タクシー料金助成事業

障害者福祉タクシーについて

社会福祉課 ☎(55)71115

高齢者福祉タクシーについて

高齢福祉課 ☎(55)71116

タクシーを利用する場合の基本料金と迎車回送料金を助成しています。利用券は年間(年度)24枚です。

▼受付開始日/3月16日(月)

【障害者福祉タクシー】

▼対象者/次のいずれかを所持している方

- ・身体障害者手帳1〜3級
- ・療育手帳AまたはB
- ・精神障害者保健福祉手帳
- ・被爆者健康手帳

▼持参するもの/該当しているいずれかの手帳、印鑑

▼申請先/社会福祉課または各支所

【高齢者福祉タクシー】

▼対象者/65歳以上のひとり暮らし高齢者または65歳以上の高齢者のみの世帯の方

▼利用の範囲/居宅と公共施設および医療機関の間

▼持参するもの/

- ・愛西市高齢者福祉タクシー料金助成受給資格者証明書、印鑑
- ・初回申請の方は本人が確認できる写真(縦3cm×横2.5cm)、印鑑

▼申請先/高齢福祉課または各支所

日光川下流域関連  
愛西市公共下水道の供用開始に関する縦覧を行います

問 下水道課 ☎(55)71224

▼供用開始日/4月1日(水)

▼供用開始区域/

【佐屋地区】

- ・佐屋町宅地、道西および道東の各一部
- ・内佐屋町河原の一部
- ・北一色町東田面の一部
- ・落合町上河原、下通、中河原および中通の各一部

【佐織地区】

- ・小津町浦田面、観音堂および古堤の各一部
- ・諏訪町郷浦および郷西の各一部
- ・根高町郷前および本郷の各一部

▼縦覧開始日/3月19日(木)

(土・日曜日、祝日を除く)

午前8時30分〜午後5時15分

▼縦覧場所/下水道課

【宅内排水接続工事のお願い】

公共下水道および農業集落排水の供用開始された区域で、まだ接続工事がお済みでない方は、1日も早い切り替えをお願いします。



下水道のマスコットキャラクター  
スイスイ

泥つき走行はやめましょう

問 土木課 ☎(55)7125

耕運機・田植機・トラクターなどの農作業機械で田畑から一般道路を走行されるときに、機械に付いた土を道路に落としたままにされていることが見受けられます。それが原因で、一般車両が走行するのに支障をきたしたり、汚れたりしてしまうなどの苦情が寄せられています。

農作業機械を道路上で走行させるときは、田畑・畦道などで十分に泥土を落としてから走行しましょう。



有害鳥獣駆除を実施します

問 産業振興課 ☎(55)71288

鳥獣による農作物への被害を減らすため、市内全域で鳥獣駆除を実施します。

駆除は、猟友会の有資格者が銃器(散弾銃・空気銃)を使用していきます。細心の注意を払い安全確保に努めますので、ご理解ください。

▼実施日時/3月の毎週火曜 午前9時〜午後5時

▼実施場所/市内全域

## 議会3月定例会放映のお知らせ

3月定例会のクローバーTVによる議会放映の日程です。ぜひご覧ください。

会議日	内容	クローバーTV放映日時(チャンネル121)
3月4日(水)	一般質問	3月10日(火)午前10時〜・午後7時〜
3月5日(木)	一般質問	3月11日(水)午前10時〜・午後7時〜

問 議会事務局 ☎(55)7141

見知らぬ猫へのエサやりは止めましょう

問環境課 ☎(55)71114

近頃、飼い猫ではない猫への「かわいそうだから」という理由のエサやりが、ご近所トラブルを招いています。エサがもらえることを覚えた猫が集まることで、周辺地域が汚されたり、鳴き声や臭いで迷惑する方がいます。中には、猫が苦手な方やアレルギーを持っている方もいます。

無責任なエサやりが、飼い主のいない「不幸な猫」を増やすだけでなく、ご近所トラブルの原因になる場合もあります。

無責任なエサやりは社会に対する責任の取れない行為です。絶対に止めましょう。

4月2日は世界自閉症啓発デー

問社会福祉課 ☎(55)71115

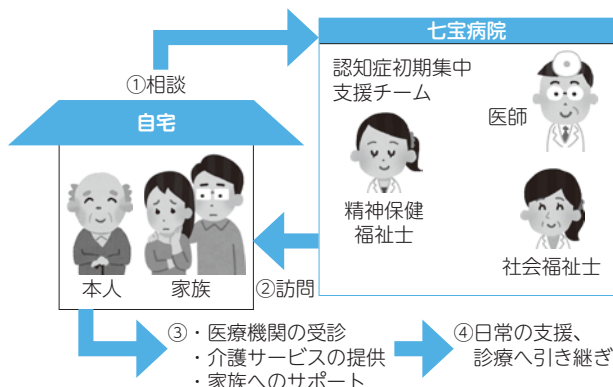
毎年4月2日は国連総会の決議で「世界自閉症啓発デー」とされており、日本では4月2日～8日を「発達障害啓発週間」としています。

自閉症をはじめとする発達障害は、親の育て方や本人の努力不足ではなく、脳の発達の仕方の違いが原因とされています。コミュニケーションが苦手、誤解されることが多く、生きづらさを感じている方がいます。この機会に発達障害についての理解を深めましょう。

# 「認知症初期集中支援チーム」がサポートします

市では「認知症初期集中支援チーム」を七宝病院内に設置し、認知症の早期診断・早期対応に向けた支援をしています。

認知症初期集中支援チームの活動



## 認知症初期集中支援チームとは？

認知症になってもできる限り住み慣れた良い環境で暮らし続けられるために、認知症の人やその家族に複数の専門職で構成されたチーム員が早期に関わり、早期診断・早期対応に向けた支援を行い、自立した生活をサポートします。

## 対象となる方は？

- 40歳以上、自宅で生活している認知症の方や認知症が疑われる方で、以下に該当する方
- ・認知症の診断を受けていない、または治療を中断している方
- ・医療サービスや介護サービスなどを利用していない方
- ・何らかのサービスは利用しているが、認知症による症状が強く、どのような対応をしてよいか悩み困っている方

## ご連絡・ご相談は

### 佐屋地区の方

- ・佐屋西小学校区および佐屋小学校区の方  
愛西市地域包括支援センター(市役所内)  
☎(55)7117
- ・市江小学校区および永和小学校区の方  
佐屋苑地域包括支援センター(愛厚ホーム佐屋苑内)  
☎(32)1999

### 七宝病院(認知症初期集中支援チーム)

☎052(443)7800

### 立田・八開地区の方

愛西市社協地域包括支援センター  
(八開総合福祉センター内)  
☎(37)5333

### 佐織地区の方

愛西市地域包括支援センター  
サブセンター(佐織庁舎内)  
☎(25)5300・(25)5341

### 3月の平日夜間・休日診療

●平日夜間および休日診療に関するお問い合わせは、消防署または救急医療情報センターへおたずねください。

**愛西市消防本部 …… ☎(26)1100 救急医療情報センター …… ☎(26)1133**

○保険証を必ずご持参ください。

**海部地区急病診療所** 津島市莪原町字郷西37 ☎(25)5210  
病状などのお問い合わせは、受付時間内に直接お電話してください。

診療科目	診療日	受付時間
内科 小児科	日曜日・祝日・休日	午前9時～11時30分 午後1時～4時30分 午後6時～8時30分
	土曜日	午後6時～8時30分
	上記以外の月曜日から金曜日	午後8時30分～11時
歯科	日曜日・祝日・休日	午前9時～11時30分 午後2時～4時30分

☞ <http://amaq.sakura.ne.jp> (お気軽にアクセスしてください)

**くすり安心電話をご利用ください!**

津島海部薬剤師会会員が薬の相談に応じます。

夜間：午後9時～午前0時

☎090(2136)3858

※つながりにくい場合は、時間を置いておかけ直してください。

### 休日診療<外科>

◎診療時間/日曜日・祝日…午前9時～午後5時

※午後5時以降は、消防本部☎(26)1100へおたずねください。

外科専門外の患者さんは、お断りする場合があります。

日(曜)	病院名	電話番号	住所
1(日)	彦坂外科	0567(25)8355	津島市東愛宕町3-93-1
8(日)	小林クリニック	052(444)4500	あま市上萱津深見5
15(日)	こじま整形外科	0567(25)9911	愛西市内佐屋町西新田81-1
20(祝)	服部整形外科皮膚科	0567(65)1200	弥富市佐古木3-292-1
22(日)	小西整形外科	052(875)7178	あま市七宝町下田折場976-1
29(日)	奥村クリニック	0567(22)2600	津島市中塚町1-122

☎収納課 ☎(55)7121

☎下水道課 ☎(55)7124

☎上水道課 ☎(55)7146

## 令和元年度 納税月別予定表

市税などは納期限までに納付しましょう(口座振替をご利用の方は、振替日の前日までにご入金ください)。

月分	税目	市県 民税 (普通徴収)	固定 資産税	国民 健康 保険税 (普通徴収)	介護 保険料 (普通徴収)	後期 高齢者 医療保険料 (普通徴収)	上下水道料金 (佐織地区) 上水道料金 (八開地区)	農業集落排水等 使用料・維持 管理分担金	公共下水道 受益者 負担金等	その他	納期限
							収納課	上水道課	下水道課	収納課	
4月			1期分	1期分	1期分	1期分	2・3月分	2・3月分			5月7日
5月										軽自動車税	5月31日
6月	1期分			2期分	2期分	2期分	4・5月分	4・5月分			7月1日
7月			2期分								7月31日
8月	2期分			3期分	3期分	3期分	6・7月分	6・7月分	1期分		9月2日
9月											
10月	3期分			4期分	4期分	4期分	8・9月分	8・9月分	2期分		10月31日
11月											
12月			3期分	5期分	5期分	5期分	10・11月分	10・11月分	3期分		令和2年1月6日
令和2年1月	4期分										1月31日
2月			4期分	6期分	6期分	6期分	12・1月分	12・1月分	4期分		3月2日
3月											

注1 納期限は原則としてその月分の月末ですが、金融機関などが休みのときは繰り下げた直近の営業日です。

注2 上下水道料金のうち、下水道料金は佐織地区で公共下水道に接続された方に限ります。佐屋地区で公共下水道に接続された方は海部南部水道企業団の水道料金と併せて請求されます。

◎市税などの納付は、口座振替をご利用ください。 ※納期限の2か月前までにお申し込みください。

### 口座振替取扱金融機関

- ☆三菱UFJ銀行
- ☆愛知銀行
- ☆あいち海部農業協同組合
- ☆いちい信用金庫
- ☆大垣共立銀行
- ☆桑名三重信用金庫
- ☆第三銀行
- ☆中京銀行
- ☆東海労働金庫
- ☆名古屋銀行
- ☆尾西信用金庫
- ☆百五銀行
- ☆三重銀行
- ☆十六銀行
- ☆ゆうちょ銀行・郵便局

口座振替申し込み場所 収納課、各支所および各取扱金融機関

お知らせ  
暮らしに便利  
ハイノ119番です  
健康ガイド  
スポーツ  
イベント  
子育て1・2・3  
まちかどtopics

- ・行事名後の丸囲みの数字は、広報紙の該当ページ番号(例:①は1ページ)
- ・四角囲みの数字は、過去の広報紙に掲載していることを表示(例:②月は2月号)
- ・**予**…予約制 **申**…申込開始日
- ・\*時間など詳細はページ番号を参照してください。

## 4月の主なイベント

6日(月)  
市立小学校入学式

7日(火)  
市立中学校入学式

## 施設案内

市役所  
☎ 0567(26)8111  
FAX 0567(26)1011

**保** 佐屋保健センター  
☎ 0567(28)5833  
FAX 0567(28)8001

**文** 文化会館  
☎ 0567(28)3000  
FAX 0567(28)3017

**公** 佐織公民館  
☎ 0567(26)1123  
FAX 0567(26)4674

**永** 永和地区公民館  
☎ 0567(31)0004

**図** 図書館  
中央図書館  
☎ 0567(28)7760  
立田図書館  
☎ 0567(24)3637  
佐織図書館  
☎ 0567(26)1145

**体** 体育館  
親水公園総合体育館  
☎ 0567(32)5455  
立田体育館  
☎ 0567(24)3637  
佐織体育館  
☎ 0567(24)3837

八開診療所  
☎ 0567(37)0351

木 THU	金 FRI	土 SAT
<p>5</p> <p><b>保</b> 2歳6か月児歯科健康診査(佐屋) ②④</p> <p> 可燃ごみ</p>	<p>6</p> <p> カン</p>	<p>7</p> <p> ビン</p>
<p>12</p> <p><b>保</b> 2歳児歯科健康診査(佐織) ②④</p> <p><b>休館</b> 図書館</p> <p> 可燃ごみ</p>	<p>13</p> <p><b>図</b> おはなし会(中央) ②⑤ <b>保</b> 3歳児健康診査(佐屋) ②④</p> <p> 紙・布</p>	<p>14</p> <p><b>図</b> おはなし会(中央) ②⑤</p>
<p>19 食育の日</p> <p>市立小学校卒業式</p> <p> 可燃ごみ</p>	<p>20 春分の日</p> <p> カン</p>	<p>21</p> <p><b>図</b> おはなし会(佐織) ②⑤</p> <p> ビン</p>
<p>26</p> <p><b>保</b> 2歳児歯科健康診査(佐屋) ②④</p> <p> 可燃ごみ</p>	<p>27</p> <p> 紙・布</p>	<p>28</p>
<p>2</p> <p> 可燃ごみ</p>	<p>3</p> <p> カン</p>	<p>4</p> <p> ビン</p>

# 3

## March.

このページはそのまま取り外し、壁などに貼ってご活用ください。



日 SUN	月 MON	火 TUE	水 WED
3/1	2 保 9:30 すくすくひろば(佐屋) 24 休館 文化会館・公民館・図書館・体育館 可燃ごみ	3 市立中学校卒業式 プラごみ	4 保 1歳6か月児健康診査(佐織) 24 手話 社会福祉課窓口 9:00~16:00 延長 市民課関係窓口 17:15~19:00 粗大ごみ
8 開庁 市民課関係窓口 8:30~12:30	9 保 10か月児相談(佐屋) 24 休館 公民館・図書館・体育館 可燃ごみ	10 保 3か月児健康診査(佐屋) 24 プラごみ	11 保 3か月児健康診査(佐織) 24 手話 社会福祉課窓口 9:00~16:00 延長 市民課関係窓口 17:15~19:00 不燃ごみ
15 家庭の日	16 保 10か月児相談(佐織) 24 休館 文化会館・公民館・図書館・体育館 可燃ごみ	17 保 1歳6か月児健康診査(佐屋) 24 プラごみ	18 保 3歳児健康診査(佐織) 24 手話 社会福祉課窓口 9:00~16:00 延長 市民課関係窓口 17:15~19:00 ※戸別粗大ごみ予
22	23 保 9:30 すくすくひろば(佐織) 24 保 BCG予防接種(佐織) 24 休館 公民館・図書館・体育館 可燃ごみ	24 保 ママパパ教室(出産・育児編) 24 保 ぴよぴよサロン 24 プラごみ	25 保 離乳食教室(佐屋) 24 予 手話 社会福祉課窓口 9:00~16:00 延長 市民課関係窓口 17:15~19:00 不燃ごみ
29	30 休館 文化会館・公民館・図書館・体育館 可燃ごみ	31 プラごみ	4/1 手話 社会福祉課窓口 9:00~16:00 延長 市民課関係窓口 17:15~19:00 粗大ごみ

### 3月暮らしの相談日

相談名	日時	場所	問い合わせ
行政相談	6日(金) 午後1時30分～3時30分	八開地区コミュニティセンター 相談室	総務課 ☎(55)7120
	10日(火) 午後1時30分～3時30分	佐織庁舎 相談室	
	26日(木) 午前10時～正午	立田庁舎 相談室	
	4月3日(金) 午後1時30分～3時30分	八開地区コミュニティセンター 相談室	
海部地域消費生活センター巡回相談	毎週金曜日(閉庁日を除く) 午後2時～4時30分	市役所 北館 2階 相談室	産業振興課 ☎(55)7128
人権相談	3日(火) 午前10時～11時30分	立田庁舎 相談室	社会福祉課 ☎(55)7115
	4月7日(火) 午前10時～11時30分	佐織庁舎 相談室	
年金相談 (※欄外参照)	17日(火) ①午前10時～正午 ②午後1時～3時	市役所 北館 1階 相談室	保険年金課 ☎(55)7119
弁護士による法律相談 (要予約)	6日(金) 午後1時30分～3時30分	市役所 北館 1階 相談室	市社会福祉協議会 ☎(37)3313
	13日(金) 午後1時30分～3時30分	佐織総合福祉センター	
	27日(金) 午後1時30分～3時30分	八開総合福祉センター 相談室	
	4月3日(金) 午後1時30分～3時30分	市役所 北館 1階 相談室	
司法書士相談 (相続・登記関係) (要予約)	19日(木) 午後1時～3時	八開総合福祉センター 相談室	市社会福祉協議会 ☎(37)3313
	4月16日(木) 午後1時～3時	市役所 北館 1階 相談室	
行政書士による行政手続き相談 (要予約)	25日(水) 午後1時～3時	八開総合福祉センター 相談室	市社会福祉協議会 ☎(37)3313
	4月22日(水) 午後1時～3時	市役所 北館 1階 相談室	
健康相談	10日(火)・24日(火) 午前9時30分～11時30分	佐屋保健センター	健康推進課 ☎(28)5833
こころの健康相談 (要予約)	12日(木) 午後2時～3時30分	佐屋保健センター	健康推進課 ☎(28)5833

※17日(火)年金相談：午前8時30分から年金相談控室で整理番号札を配布します。受付定員は①午前の部 10人②午後の部 10人です。  
また、届出人の方の身分証明書が必要です。届出人の方が代理人であるときは、委任状も必要です。

#### 愛西データファイル

総人口	62,952人	(△72)
男	30,779人	(△42)
女	32,173人	(△30)
世帯数	23,522世帯	(△11)

2月1日現在、( )は前月比



App Store  
からダウンロード

Google Play  
で手に入れよう

マチを好きになるアプリ

広報あいさい配信中

愛西市のお知らせをアプリを通じてスマートフォンやタブレットにお届けします。



マチイロに関する問い合わせは  
株式会社ホープ ☎092(716)1404まで

#### 防災無線テレフォンサービス

防災無線が聞き取れないときなどに  
ご利用ください。

放送内容を確認できます。

☎(26)0202

#### ご利用ください 音声の広報

ボランティア団体の協力を得て  
音声の広報をご用意しています。  
ご利用される場合は、秘書広報課へ  
ご連絡ください。



皆様からの意見を市政に

メール&ふれあい箱でのご意見を紹介します

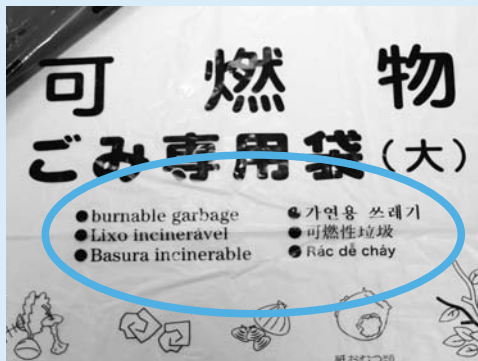


愛西市のごみ専用袋に6か国語が表記されていますが、何語ですか。



ごみ専用袋に記載している言語は、次のとおりです。市ホームページでもご紹介させていただきます。参考にしてください。

《環境課》



※紙面の都合によりご意見などを割愛させていただきます。

可燃物ごみ専用袋

Burnable garbage	英語
가연용 쓰레기	韓国語
Lixo incinerável	ポルトガル語
可燃性垃圾	中国語
Basura incinerable	スペイン語
Rác dễ cháy	ベトナム語

春季全国火災 予防運動



3月1日から7日まで春の全国火災予防運動が実施されます。

この運動は、火災が発生しやすい時季を迎えるにあたり、火災予防思想の一層の普及を図ることで火災の発生防止や被害を減らすことを目的として、毎年実施されています。

- ・ 火災予防運動中の主な内容
- ・ 消防自動車による防火広報
- ・ 市内事業所などでのポスター掲示
- ・ 大型店舗などの立入検査
- ・ 駅や市の施設へののぼり旗設置
- ・ 市内学校での防火啓発校内放送
- ・ セスナ機による航空防火宣伝

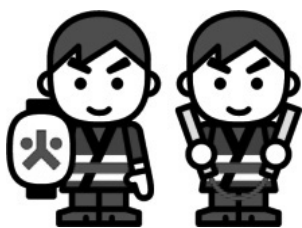
全国の住宅火災で亡くなられた方の多くが、逃げ遅れによるものです。火災の発生をいち早く発見し、知らせてくれるのが住宅用火災警報器です。

設置されていないお宅は早めの設置をお願いします。

また、住宅用火災警報器は、古くなると電子部品の寿命や電池切れなどで、火災を感じなくなる場合があります。設置から約10年を目安に交換していただくことをお勧めします。

皆さんも全国火災予防運動期間中に、今一度ご家庭の防火対策を確認したり、住宅用火災警報器の作動テストなどを行いましょ。

問 消防本部 予防課 ☎(26) 11109





☎ 健康推進課(佐屋保健センター) ☎(28)5833  
ご不明な点は、お問い合わせください。

## 〈高齢者肺炎球菌の予防接種〉

対象	接種場所	接種回数	接種料金	備考
① 平成31年4月2日～令和2年4月1日の間に65歳、70歳、75歳、80歳、85歳、90歳、95歳、100歳の誕生日を迎える方、100歳以上の方で接種を希望される方	愛西市、津島市、 弥富市、あま市、 海部郡の指定医療機関	1回	2,000円	<ul style="list-style-type: none"> <li>・①の対象の方には、4月に「高齢者肺炎球菌予防接種券」と案内を送付しています。</li> <li>・②の対象の方は、手続きが必要です。</li> </ul> お問い合わせください。 ※事前に医療機関への予約が必要です。
② 満60歳以上65歳未満の方で、心臓、腎臓、呼吸器に障害のある方(身体障害者手帳1級程度)またはヒト免疫不全ウイルスにより免疫の機能に障害のある方		過去に接種したことがある方は、対象となりません。		
※過去に接種したことがある方は対象外				

今年度の対象の方の有効期限は3月31日までです。接種を希望される方はお急ぎください。

## ※愛知県広域予防接種について

子どもおよび大人の予防接種について、疾病や里帰りなどの事情で区域外の医療機関にかかっている場合、愛知県内の広域予防接種協力医療機関で接種することができます。事前に手続きが必要です。

## 〈大人の風しんワクチン接種費用の助成について〉

市内在住で、妊娠を予定または希望している女性(経産婦・妊娠中の方を除く)で、抗体価が低いと判定された方(愛知県が抗体検査の費用助成を行っています)に対し、風しんワクチンまたは麻しん風しん混合ワクチンの接種費用の一部を助成します。(ただし、風しんワクチンまたは麻しん風しん混合ワクチンの予防接種を受けたことがある方、風しんにかかったことがある方を除く)

## 〈昭和37年4月2日から昭和54年4月1日の間に生まれた男性の方へ〉

風しんの予防接種を受ける機会がなかった昭和37年4月2日から昭和54年4月1日の間に生まれた男性は、抗体保有率が他の世代に比べて低く(約80%)なっています。

そのため、予防接種法に基づき、令和4年3月31日までの間に限り、風しん抗体検査・予防接種が公費で受けられます。

対象者	クーポン券について
昭和47年4月2日～ 昭和54年4月1日生まれ	既にお手元にあるクーポン券の有効期限は2020年3月と記載してありますが、2021年3月まで延長してご使用いただけます。そのままご使用ください。
昭和37年4月2日～ 昭和47年4月1日生まれ	令和2年度にクーポン券を発送予定

※詳細は、健康推進課(佐屋保健センター)までお問い合わせください。

## 〈一般不妊治療費の助成について〉申請締切日が近づいています。

3月13日(金)が申請締切日です。締切日を過ぎた場合は、申請の受付ができませんのでご注意ください。申請には病院の証明等が必要です。詳細は、健康推進課(佐屋保健センター)までお問い合わせください。



# かけがえのない命を守るために ～3月は自殺対策強化月間です～



3月は、自殺対策強化月間です。自殺には、さまざまな問題が複雑に関係しており、多くが心理的に追い込まれた末の死であり、防ぐことができる社会的問題であると言われています。

自殺を考えている人は、悩みながらもサインを発しています。身近な人の対応が大切です。

## 身近な人ができる

### 自殺を防ぐための3つの対応ポイント

- ① **気づく** 家族や仲間の変化に気づいて、声をかける
- ② **傾聴** 本人の気持ちを尊重し、耳を傾けて話を聴く
- ③ **つなぐ** 専門家への相談につなげる



専門家へ相談することが、回復への第1歩です

健康推進課では、心の健康相談(予約制)を行っています。ご自身・ご家族についてなど、悩みをご相談ください。また、お酒の悩みは、愛西断酒会でも相談できます。詳しくは、健康推進課にお問い合わせください。

## 「こころの体温計」を利用してみませんか？

「こころの体温計」は、ストレス度やこころの落ち込み度など、こころの状態のチェックをパソコン・スマートフォン・携帯電話で簡単にできるものです。

こころの状態を知り、ストレスと上手に付き合うために、ぜひ「こころの体温計」をご利用ください。市ホームページからご利用いただけます。(利用料は無料。通信料は自己負担。)

直接入力される方は右記URLをご利用ください。 <https://fishbowlindex.jp/aisai/>  
携帯電話・スマートフォンからはQRコードもご利用いただけます。



**こころの体温計 (本人モード)**

ご本人の健康状態や人間関係、住環境などの4択式の質問13問に回答していただくと、ストレス度や落ち込み度が、水槽の中で泳ぐ金魚、猫などの絵になって表示されます。

**【赤金魚】自分の病気などのストレス**  
※レベルが上がる毎にクガをしていきます

**【水の透明度】落ち込み度**  
※レベルが上がる毎に水が濁っていきます

結果画面(例)

こころの体温計は

- ・本人モード
- ・家族モード
- ・赤ちゃんママモード
- ・アルコールチェックモード
- ・ストレス対処タイプテスト
- ・楽観主義のすすめ
- ・いじめのサイン

の7つのモードがあります

問 健康推進課(佐屋保健センター) ☎(28)5833 FAX(28)8001 📄 <https://www.city.aisai.lg.jp/>



## 歯の健康講座

### 知覚過敏について

「知覚過敏」テレビのコマーシャルでもよく聞く言葉だと思います。

知覚過敏とは、冷たい物を摂取する際や歯磨きの時に、歯がしみるようになる状態を言います。

実際に「歯がしみるのでむし歯かも?」と不安になり来院される患者さんも多いです。

歯の表面は硬いエナメル質と呼ばれるもので覆われています。エナメル質がはがれて、その下にある象牙質が

露出することにより知覚過敏の症状が引き起こされます。

また、年齢とともに歯ぐきがやせてくると、歯の根元にある象牙質が露出され知覚過敏を発症する事もあります。歯科医院で「知覚過敏」と診断された場合は、コーティング剤や薬剤の塗布により露出した象牙質を保護する事で痛みを緩和します。ただ、重症になれば歯の神経を抜かなくてはならない事もあります。

まずは正しい歯磨きをきちんと行うことが大切です。歯がしみるからと、歯磨きがおろそかになると、知覚過敏だけでなく歯周病などの他の病気も引き起こす原因にもなります。

「なんだか歯がしみる・・・」そんな時は早めの受診をおすすめします。  
(海部歯科医師会)

お知らせ  
暮らしに便利  
ハイ・119番です  
健康ガイド  
スポーツ  
イベント  
子育て1・2・3  
まちかどtopics



# 募集

初心者バドミントン教室

問 佐屋バドミントンクラブ 恵  
090(3250)4489

スポーツ課 ☎(55)7138

市スポーツ協会 ☎(32)3800

▼日時／4月11日・18日・5月2日・9日(土)午後1時30分～3時30分

▼場所／佐屋西小学校

▼参加資格／市内在住・在勤の方(中学生以上)

▼参加費／1人1千500円(保険料含む)

▼定員／12人(先着順)

※6人未満の場合は中止します。

申込終了後に開催の有無を連絡します。

▼持ち物／体育館シューズ・タオル・水筒ラケット(ラケットは無料貸出有り)

▼申し込み／3月24日(火)から4月2日(木)までにスポーツ課または市スポーツ協会へ

▼主催／市バドミントン協会・佐屋バドミントンクラブ

# お知らせ

スポーツ施設などの  
施設使用団体登録をお願いします

問 スポーツ課 ☎(55)7138

☐ <https://www.city.aisai.lg.jp/>

令和元年度の施設使用団体登録証が

3月31日(火)をもって有効期限が満了となります。

令和2年度も継続して施設使用団体登録を希望する団体は、3月20日(祝)までに更新手続きをしてください。

※申請書は市ホームページからもダウンロードできます。

スポーツ施設ご利用方法について

問 スポーツ課 ☎(55)7138

☐ <https://www.city.aisai.lg.jp/>

市内には体育館3か所、運動場6か所と様々なスポーツ施設があり、本格的なスポーツ大会からレクリエーションなど、幅広い年齢層の方々が利用しています。

利用方法は、事前に団体登録が必要です。

団体登録は構成員の10分の7以上が市内に住所を有する10人以上(テニスコートは4人以上、フットサルコートは5人以上)で、成人の責任者で組織されている団体が登録できます。

団体利用における各施設の事前予約は、利用3か月前の月の第2土曜日以降から3日前まで、窓口で利用申請書に記入のうえ、利用申し込みをすることができます。

利用3か月前の第2土曜日に各地区ごとに各体育館で抽選会を行います。

親水公園総合体育館内のトレーニングルームは、初めてご利用いただく際に、器具取扱いの説明等の初回講習会(要予約)を受講していただく必要があ

ります。

各申請書や利用料金については、市ホームページに掲載されていますので、ご確認ください。

あいさいスポーツクラブに入ってみませんか?

問 あいさいスポーツクラブ事務所  
(親水公園総合体育館内) ☎(32)3800

あいさいスポーツクラブは、子どもから高齢者まで、それぞれの体力やレベルに合わせて参加できます。

① かるく、

② いきいきと、

③ わやかに、

④ つまでもスポーツに親しむことができ

る生涯スポーツ活動の場として、地域に密着していく愛西市の総合型地域スポーツクラブです。

令和元年度は、小学生以下対象の子供体育スクール、フットサルや一般向けのZUMBA、主に高齢者に人気のストレッチなど20の講座で約360人の会員がスポーツを楽しみました。

また、子どもから高齢者まで集まり、ニユースポーツをみんなで楽しむ「三世交代交流スポーツイベント」や、ご自身の体力・健康状態を知る「体力テスト」など、様々な行事、事業を実施しています。

今年度は東京オリンピック・パラリンピックの開催が控えており、全国でスポーツの機運が高まっています。ぜひあいさいスポーツクラブでスポーツを

楽しみましょう。

詳しくは広報2月号と同時配布をしたクラブパンフレットをご覧ください。詳細は、クラブ事務所までお問い合わせください。

フィットサルコートをご利用ください

問 親水公園総合体育館 ☎(32)5455

親水公園東側ゾーンのフィットサルコートがご利用いただけます。

人工芝コート2面、ボールはコートに常備してありますので、お気軽にご利用ください。

▼場所／親水公園東ゾーン

▼設備／人口芝フィットサルコート2面

照明代 760円/1時間 (夜間除く)

	午前①	午前②	午前③	午後①	午後②	午後③	夜間(照明含む)
金・土曜日・祝日前日以外	6:00~8:00	8:00~10:00	10:00~12:00	12:00~14:00	14:00~16:00	16:00~18:00	18:00~21:30
金・土曜日・祝日前日							18:00~23:00
利用金額(1面)	2,640円						4,160円

(※利用時間は2時間単位)

# 全国大会出場おめでとう

## 第27回全国中学生空手道選手権大会



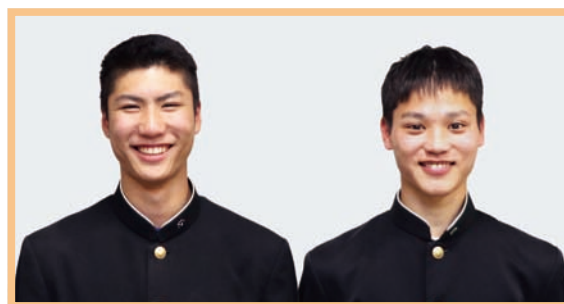
横井 涼菜さん 福岡 里緒奈さん 加藤 詩乃さん  
(八開中学校・下東川町) (八開中学校・江西町) (八開中学校・鶴多須町)

## Japan National Debate Tournament



河野 恵輔さん  
(同志社大学・北一色町)

## 第31回U20選抜競歩大会



齋藤 琉空さん 服部 永遠さん  
(佐織工業高等学校) (佐織工業高等学校)

☎ 秘書広報課 ☎(55)7135

# 愛西市でTリーグが開催されました！

2月1日・2日に親水公園総合体育館で、名古屋を拠点としている「トップおとめピンポンズ名古屋」のホームゲームとして、国内卓球のプロリーグ「ノジマT.LEAGUE」の公式戦が行われました。

「世界最高峰のリーグ創設」を目標に掲げ、開幕した卓球の新リーグは今季で2年目のシーズンを迎え、男女それぞれ4チームによる団体戦で日本一を競うリーグ戦です。

初日2月1日は「木下アビエル神奈川」と、2日は「日本生命レッドエルフ」との対戦が行われ、どの選手も迫力のあるとても素晴らしいプレーを見せてくれ、卓球のトップクラスの技を体感しました。

世界トップレベルの卓球を愛西市で観戦することができ、大変貴重な機会となりました。



# イベント・催し・講座

## セントレア開港15周年 **ありがとうヒコーキ**

セントレアは地域の皆様に支えていただき、2月17日に開港15周年を迎えました。日頃の感謝の気持ちを込めて、「15周年ありがとうヒコーキ」企画として、国内線往復航空券をプレゼントします。

- ▶ **応募条件** / ・代表者が市内在住で20歳以上の方  
 ・行き先で写真撮影し、体験記を作成し提出できる方  
 ・作成した体験記を市ホームページに掲載可能な方
- ▶ **行き先** / セントレアから直行便が就航している国内空港のうち1空港
- ▶ **訪問時期** / 5月11日(月)～7月17日(金) ※平日のみ
- ▶ **定員** / 4人程度(抽選) ※グループでの応募可(最大4人まで)
- ▶ **料金** / 航空運賃以外の交通費などは自己負担
- ▶ **応募方法** / URLまたはQRコードから応募フォームにアクセスし応募  
<https://forms.gle/CzbcE8GJjdHUwuHYA>
- ▶ **応募締切** / 3月18日(水) 午後6時まで



☎ セントレア開港15周年事務局 ✉ 15shunen@cjiac.co.jp

## 「木曽川観光船」乗船予約受付開始!

**3/20(祝)から11/15(日)までの土・日曜日、祝日に運航します。**

愛西市を流れる木曽川をボランティアガイドの説明を聞きながら観光船で巡ります。

葛木港を出港して愛知の小パナマ運河「船頭平閘門」(国指定重要文化財)で、川の水面の高さ調節(川のエレベーター)を体感し長良川へ、そして同じルートに戻ってきます。

ゆったりとした木曽川の流れや野鳥のさえずりなど、愛西市の自然を心ゆくまでお楽しみください。



### 完全予約制

#### 受付開始日時

3/2(月)午前9時～

(電話で問い合わせ先へ、先着順で受付)

- 定** 1日1便 大人12人
- 料** 1,000円(小学生500円)
- 時** 午前9時30分出航
- 内** 葛木港→船頭平閘門→長良川で折り返す  
約3時間のコース
- 他** 10～12人での申し込みは、臨時便を運航。  
乗船客が大人3人以下の場合や、天候や潮  
の関係によっては運航を中止します。
- 申** 電話で問い合わせ先へ  
※お弁当のご予約も承ります。



☎ 市観光協会(木曜定休) ☎ (55)9993



## 「令和2年度 生涯学習のご案内（前期）」を発行します。

皆さんの生涯学習活動に役立てていただくために、令和2年度前期に開催する生涯学習関連講座やイベントなどの情報冊子「生涯学習のご案内（前期）」を発行します。

4月上旬から各庁舎・文化会館・公民館・図書館・体育館・保健センターなどで配布しますので、ご希望の方はお持ちください。

また、市ホームページにも掲載しますので、ご活用ください。



問 生涯学習課 ☎(55)7137

## リサイクル本配布会

時 3/7(土)~14(土)  
(休館日を除く)

場 中央図書館 2階 会議室

内 図書館で除籍された図書を配布します。思いがけないお宝にめぐりあえるかもしれません。ぜひお越しください。  
※なくなり次第終了

問 中央図書館 ☎(28)7760



# 2020商工会 桜まつり

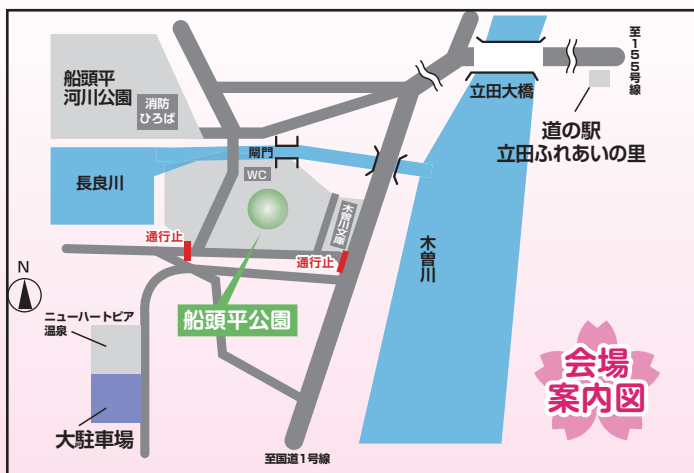


時 4/4(土) 午前10時~午後3時

場 船頭平公園

内 飲食ブース

農産物・花・特産品販売ブース  
はしご車試乗・ドローン体験コーナー  
スタンプラリー抽選会(先着500人)  
ぜんざいの無料配布(300食)など



※小雨決行

4日(土)が中止の場合は、5日(日)に順延(雨天決行)

大駐車場からシャトルバス送迎運行します！周辺路上への駐車はおやめください。

※詳細は、広報3月号と同時に配布するチラシをご覧ください。

問 市商工会 ☎(24)6122



# 子育て歳時記

家族の大切さ、昔から大切にされてきた親子の絆が感じられる作品を紹介させていただきます。

## 「校塔に 鳩多き日や 卒業す」

～ 中村 草田男 ～

3月は、小、中、高、大学とそれぞれ卒業式が行われます。正式には、卒業証書授与式とのことです。母校を去る哀惜、友と離れる寂しさ、また、無事学業を終えた安堵感、希望を胸に新しい環境や社会に出る喜び、不安など、さまざまな感慨が交錯することでしょう。

しかし、長年、苦勞して育てあげた我が子を持つ親にしてみれば、その喜びはひとしおのものがあるにちがいありませんね。



愛西市家庭教育推進連絡協議会 問 生涯学習課 ☎(55)7137

# 子育てインフォメーション

〈母子保健事業〉

問 健康推進課(佐屋保健センター) ☎(28)5833

内容	場所	日程	対象	内容	場所	日程	対象
母子健康手帳交付	佐屋	月～金曜日 (閉庁日を除く)	妊娠された方	1歳6か月児健康診査	佐屋	3月17日(火)	H30年7月12日～8月31日生
ぴよぴよサロン	佐屋	3月24日(火)	R元年12月・R2年1月生		佐織	3月 4日(水)	H30年7月・8月生
ママパパ教室	佐屋	妊娠編 4月13日(月)	初めてのママ・パパになる方 (ママのみの参加も可)	2歳児 歯科健康診査	佐屋	3月26日(木)	H30年2月・3月生
		出産・育児編 3月24日(火)			佐織	3月12日(木)	H30年1月・2月・3月生
すくすくひろば (育児相談)	佐屋	3月 2日(月)	乳幼児とその保護者	2歳6か月児 歯科健康診査	佐屋	3月 5日(木)	H29年8月・9月生
	佐織	3月23日(月)			佐織	4月23日(木)	H29年10月・11月生
離乳食教室	佐屋	3月25日(水)	生後5～6か月頃	3歳児健康診査	佐屋	3月13日(金)	H29年1月生
3か月児健康診査	佐屋	3月10日(火)	R元年10月16日～11月30日生		佐織	3月18日(水)	H28年12月生・H29年1月生
	10か月児相談	佐屋		3月 9日(月)	H31年4月・R元年5月生		
佐織		3月16日(月)					

※乳幼児健康診査、10か月児相談、ママパパ教室(出産・育児編)、ぴよぴよサロンの対象の方には、個人通知をします。母子健康手帳交付、離乳食教室は予約制です。

## 〈予防接種〉

内容	日程	受付時間	対象
BCG予防接種	佐織 3月23日(月)	午後1時50分～2時20分	1歳に至るまで 〈標準的な接種期間〉 生後5か月以上8か月未満

※令和2年4月からBCG予防接種も医療機関での個別接種となります。  
医療機関で実施する予防接種については、市ホームページをご確認いただくか、健康推進課(佐屋保健センター)へお問い合わせください。



◆表記 佐屋：佐屋保健センター 佐織：佐織保健センター <https://www.city.aisai.lg.jp/>

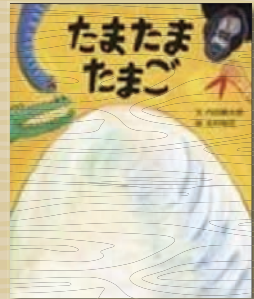




## 「ちいさなちいさなほしのあかり」

さかいさちえ/[作・絵] 教育画劇

世界のどこかに住んでいる、ちいさなちいさな動物たちのおはなし。お買い物して福引きの券をもらったポコポコはさっそく、福引きの会場へ。ガラガラガラ ポンッ! さあ、ポコポコはいったい、何等賞を当てることができるのでしょうか?



## 「たまたまたまご」

内田麟太郎/文 北村裕花/絵 文研出版

森の中でゴリラが見つけたのは、大きな大きなたまご! 中からなにが生まれるのでしょうか。ダチョウ? ソウ? きょうりゅうだったらどうしよう!! そのとき、たまごにヒビがはして…。

## おはなし会

中央図書館

日時 3月13日(金)  
午前10時30分  
3月14日(土)  
午後2時30分

場所 1階おはなし室  
読み手 とんがりぼうしおはなし会

佐織図書館

日時 3月21日(土)  
午前10時

場所 絵本の部屋  
読み手 おはなしいっぱいの会

## あいさいっ子 応援ナビ



妊娠中から子育て期までの子育て世代に必要な情報満載!! アプリをダウンロードして、ぜひご活用ください。



<https://aisai.city-hc.jp/>

問 児童福祉課 ☎(55)7118

## ファミサポからのお知らせ

移動事務所 午前11時～正午

①3/11(水)北河田児童館

※利用の予定のない方も安心のために事前に登録しておけば、いざという時もスムーズにサポートが受けられます。

※依頼会員の登録は、印鑑と母子健康手帳をお持ちください。

問 市ファミリー・サポート・センター ☎(31)6677

## わくわく 給食レシピ



◆五目あんかけしめん ◆牛乳  
◆れんこんとツナのきんぴら ◆人参豆乳蒸パン

### 食育ポイント♪

・「あいさいさん☆給食コンクール」で最優秀賞を獲得した料理です。  
「人参」が苦手な子どもでも、りんごジュースの風味でとても食べやすいうえに、豆乳を使用したので、乳、小麦、卵アレルギーの子も食べられるように工夫されています。  
・地産地消だけでなく、食物アレルギーも考慮した、ヘルシーかつ優しい料理です。

## 人参豆乳蒸パン

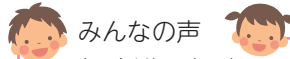
No.24

材料(小学生4人分)

◆にんじん ..... 40g ◆ベーキングパウダー ..... 1.6g  
◆米粉 ..... 80g ◆りんごジュース ..... 40cc  
◆砂糖 ..... 40g ◆豆乳 ..... 32cc

作り方

- ①にんじんはフードプロセッサーなどで細かくする。なければみじん切りにする。
- ②ボウルに米粉、砂糖、ベーキングパウダーをふるって合わせておく。
- ③②に①を加え、りんごジュース、豆乳を少しずつ加えながら混ぜて生地を作る。
- ④シリコンカップやアルミカップに生地を8分目まで流し入れる。
- ⑤蒸し器で12分蒸して、爪楊枝をさして生地がつかなければ完成。



みんなの声

- ・もちりしておいしい。
- ・人参が苦手だけど、今日の蒸しパンは食べることができた。
- ・毎日食べたいくらいおいしかった。

(愛西市教職員会 栄養教諭・学校栄養職員部会)



1月  
26日

## 出逢い・ふれ逢いの場

～第6回あいさいフェスティバル～

今回で、6回目を迎えたあいさいフェスティバルは、佐屋高校生による和太鼓のオープニングから、記念式典、愛さいカラオケ大会、愛西のびのびストレッチ、届け！野菜の力の体操で会場内の皆さんと体を動かし、午後から漫画家伊藤彰氏トーク&サイン会、旭堂鱗林氏による講談、最後に豪華景品が当たる抽選会が行われました。その他に呈茶コーナー、ミニ鉄道乗車体験、あいさいさんグッズ・物産販売など、多彩な催しを楽しむ大勢の方で、賑わっていました。

愛西市出身の漫画家、伊藤彰氏のトーク&サイン会では、カードファイト・ヴァンガードの作品の中に愛西市内の地名を盛り込むなど、作品を通じて地元への郷土愛をお話していただき、サイン会では10名の方に直筆サインをプレゼントしていただきました。



1月  
24日

## 東京フィルがやってきた♪

～文化芸術による子ども育成総合事業～

子どもたちの発想力やコミュニケーション能力の育成、将来の芸術家の育成や芸術鑑賞能力の向上につながることを目的として、東京フィルハーモニー交響楽団が佐屋小学校の児童を対象に公演を行いました。

この日のために全校児童が一丸となって、合唱やボディパーカッションを練習。本番のセッションでは、練習の成果が素晴らしいハーモニーを奏でていました。一流の演奏に触れる貴重な機会となり、体全体で音楽を楽しみました。



1月  
17日

## ユニバーサルデザインを広げよう！

～西川端小UDプロジェクト～

5年生が障がいの有無にかかわらず、ともに生活できるような施設、設備について考え、車いすユーザーの吉田憲司氏からアドバイスをもらいました。ユニバーサルデザインやバリアフリーは、障がいのある人のためだけでなく、みんなにとって使いやすくなるのが大切だと教えていただきました。

また、車いすでのスロープを下りるときの介助や、福祉車両に車いすのまま乗る体験をしたり、吉田氏が自分で運転する車にどうやって乗り降りするかを見せてもらったりして、子ども達は一人ひとりにあった工夫について考えるヒントをもらいました。





お知らせ

暮らしに便利

ハイノ119番です

健康ガイド

スポーツ

イベント

子育て1・2・3

まじか話題

1月  
30日

## 満点の演奏に笑顔

～ローズパレード出場者表敬訪問～

米国カリフォルニア州で、毎年元日に開催される世界最大規模の国際音楽イベント「ローズパレード」に出場を果たした鈴木健司さん、奥田江美さん、奥田有美さん、安本真梨さん、田尻萌乃さん、安達咲月さん、中川花歩さんが、市長へ喜びを報告しました。

日本全国より選抜された大学生・社会人を中心とする約170人からなる日本選抜グリーンバンドが結成され、2時間30分にもおよぶパレードを成功させました。また、本場カリフォルニアのディズニーランドのクリスマスパレードにも参加し、100点満点の出来に笑顔を見せていました。



1月  
29日

## ドライブレコーダー 協定締結のお知らせ

市民の安全を脅かす犯罪や交通事故が発生したとき、津島警察署と管轄する三市一町（愛西市、津島市、あま市、大治町）が、捜査が円滑にすすむよう公用車のドライブレコーダーの記録を提供する協定を締結いたしました。

この協定により、市内の犯罪抑止、交通事故防止につなげ、安心安全な街づくりを実現していきます。



## 今月の表紙



愛西市特産のイチゴ  
新鮮な輝きは宝石のようです。

2月  
8日

## ～日置八幡宮の管粥～

日置町にある日置八幡宮で行われる「管粥」。毎年旧暦の1月15日に行われる行事で、15世紀ごろから行われているとされています。

前日の夕方に小豆と米、そして藪の束を釜に入れ、ご祈祷後に炊き上げられました。当日は、午前6時ごろから粥が振る舞われました。この粥を食べると夏病みしないとされ、鍋などを持参して近所の方々訪れます。午前9時からは、藪を割って中に入った小豆や米の量などで豊凶を占う行事がはじまります。今年は「愛知のかおり」が上ノ中、「大豆」が上ノ上、「総世の中」(世の中すべて)が上ノ下と占われました。





旬菜かに豆腐料理

## 『歓・送迎会』のご予約承ります

歓送迎会におすすめ会席

メインが選べる春のかに会席

# 春風の華

お1人様 ◆ 2名様より承ります ご予約なしでOK ◆

## 5,000円<sup>+税</sup>

**お品書き**

食前酢 フルーツ酢  
前菜 春の味覚三種盛り  
お造り すわい蟹、桜鯛、甘エビの造り  
凌ぎ 筍と桜鯛の押し寿司  
揚物 大エビと春野菜の天婦羅  
焼物 すわい蟹のステーキ  
温物 桜エビと蟹の茶わん蒸し  
御飯 筍おこわ釜飯

◆ 選べるメイン

**鍋** or **セイロ蒸**  
すわい蟹、桜鯛のしゃぶしゃぶ、春の野菜  
or  
すわい蟹、桜鯛のしゃぶしゃぶ、ホタテ貝、春の野菜

メイン料理を下記の2種よりお選びください



鍋 すわい蟹、桜鯛のしゃぶしゃぶ、春の野菜



セイロ蒸 すわい蟹、桜鯛のしゃぶしゃぶ、ホタテ貝、春の野菜

※写真は2名様盛りです。  
※写真のメインは「セイロ蒸し」です。

◆ お得なランチが新しくなりました ◆

四季折々、旬の食材で  
美味しい憩いの  
ひとときを演出します—。

お昼の  
**華膳**

名物

ちよつと贅沢に  
味わい豊かに  
ごゆっくり  
お楽しみください。

レディースランチ  
2,380円<sup>+税</sup>

かに太巻きランチ 1,980円<sup>+税</sup>

華大名ランチ  
2,080円<sup>+税</sup>


かにの華ランチ  
2,180円<sup>+税</sup>

ヘルシー湯葉ランチ 1,780円<sup>+税</sup>

かにおこわ釜飯ランチ 1,880円<sup>+税</sup>

華宝船  
すわい蟹ランチ  
3,500円<sup>+税</sup>

お品書き  
◆お造り 豪華すわい蟹、桜鯛、甘エビの造り  
◆お造り 筍と桜鯛の押し寿司  
◆お造り すわい蟹、桜鯛、甘エビの造り  
◆お造り 大エビと春野菜の天婦羅  
◆お造り 桜エビと蟹の茶わん蒸し  
◆お造り 筍おこわ釜飯  
名物かに太巻き



旬菜かに豆腐料理

## 愛西店

愛西市森川町1番割153番1 営業時間 11:00~22:30(オーダーストップ21:30)  
※ランチタイム 11:00~15:00[ランチメニュー日祝除く平日のみ]

### TEL 0567-24-9555

[http:// kaninohana.com/](http://kaninohana.com/)



財源確保のため有料広告を掲載しています。広告については市が推奨するものではありません。内容については直接広告主へお問い合わせください。