

あいさい

2021
(令和3年)

4
No.193

キャッシュレス
R3.4.1
START



1 234567 890128



Pay

市役所でも

キャッシュレス

市税4税および2保険料納付や各種証明書発行等の
手数料が、スマートフォン決済アプリケーション
(スマホ決済アプリ)で支払い可能に!!
詳しくは、広報あいさい3月号をご覧ください。

- P2 || 愛西市長選挙を実施します
- P4 || よりよい愛西市をめざして
~令和3年度 当初予算と事業紹介~
- P6 || 令和4年度採用 愛西市職員募集
- P7 || 医療費助成制度(福祉医療)ご存知ですか?
- P8 || 新型コロナウイルスワクチン接種についての
窓口のご案内
|| 移動図書館車「めぐりん」運用開始します!
- P9 || 愛犬の登録と狂犬病予防注射のお知らせ

4/18日

愛西市市長選挙を実施します

▼投票日／4月18日(日)

午前7時～午後8時

市内各投票所(下記のとおり)

▼立候補届出日／4月11日(日)

午前8時30分～午後5時

市役所南館1階会議室

▼開票／4月18日(日)

午後9時～

開票所 親水公園総合体育館

▼期日前投票／4月12日(月)～17日(土)

午前8時30分～午後8時

期日前投票所 市役所南館・佐織庁舎

※どちらの投票所でも投票できます。

佐織庁舎は会場が狭いため、混雑した際は、お待ちいただくこともあります。

▼投票できる方／市の選挙人名簿に登録されている方

※ただし、投票までに愛西市から転出された方、欠格事項に該当する方は除きます。

▼選挙人名簿に登録される方／

・平成15年4月19日以前に生まれた方

・令和3年1月10日までに愛西市に転入届出をし、引き続き愛西市内に住民登録のある方

※投票される場合は、入場券をお持ちください。受け付けがスムーズに済みます。

※欠格事項

禁錮以上の刑を受け執行中の者など。

▼病院などでの投票／不在者投票所として指定されている病院や老人ホームなどに入院・入所されている方は、その施設で不在者投票ができます。

指定されているかどうか不明な場合は、施設長または選挙管理委員会におたずねください。

▼郵便投票／身体に重度の障害のある方は、郵便で不在者投票をすることができ、事前に選挙管理委員会の手続きを行ってください。すでに証明書をお持ちの方は、有効期限をお確かめのうえ、投票用紙の請求を行ってください。

詳しくは選挙管理委員会へおたずねください。

新型コロナウイルス感染症拡大防止のために

各投票所では、換気や消毒液の設置などの感染症拡大防止策を講じます。投票にお越しの際は、マスクの着用・ソーシャルディスタンスの確保をお願いします。

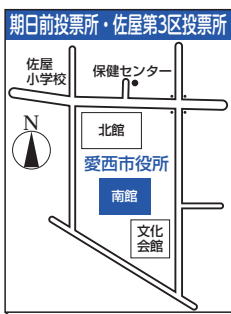
愛西市投票所一覧

投票区	投票所	投票区域
佐屋地区	第1投票区 佐屋西児童館	佐屋町・須依町のうち佐屋西小学区域・内佐屋町
	第2投票区 佐屋児童館及び老人憩いの家	須依町のうち佐屋小学区域・北一色町
	第3投票区 市役所 南館	柚木町・日置町・稲葉町・甘村井町・金棒町・落合町
	第4投票区 西保地区防災コミュニティセンター	西保町
	第5投票区 市江地区コミュニティセンター	東保町・西條町・東條町・本部田町
	第6投票区 永和地区公民館	大井町
	第7投票区 永和地区防災コミュニティセンター	大野町・鰯江町・善太新田町
立田地区	第1投票区 立田北部地区防災コミュニティセンター	早尾町・葛木町・戸倉町・新右エ門新田町・下一色町・四会町・宮地町・石田町・後江町
	第2投票区 立田南部地区防災コミュニティセンター	雀ヶ森町・山路町・森川町・小茂井町・三和町・立田町・福原新田町
八開地区	第1投票区 開治子育て支援センター	上東川町・下東川町・鷓多須町・川北町・二子町のうち開治小学区域
	第2投票区 八開地区コミュニティセンター	二子町のうち八輪小学区域・藤ヶ瀬町・給父町・高畑町・江西町・元赤目町・赤目町・立石町・下大牧町・塩田町
佐織地区	第1投票区 勝幡地域防災コミュニティセンター	勝幡町・古瀬町・千引町・佐折町
	第2投票区 藤浪地域防災コミュニティセンター	諸桑町・南河田町・北河田町・持中町
	第3投票区 佐織総合福祉センター	小津町・諏訪町・根高町・見越町・町方町のうち北河田小学区域・六輪町
	第4投票区 町方地域防災コミュニティセンター	町方町のうち町方コミュニティ区域
	第5投票区 草平地域防災コミュニティセンター	町方町のうち草平コミュニティ区域・草平町・鷹場町および大野山町のうち草平小学区域
	第6投票区 川淵地域防災コミュニティセンター	西川端町・鷹場町および大野山町のうち西川端小学区域・淵高町
期日前投票所	市役所 南館 佐織庁舎	市内全域

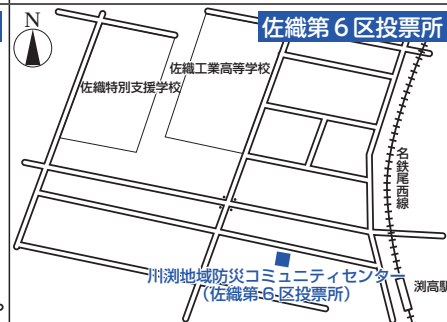
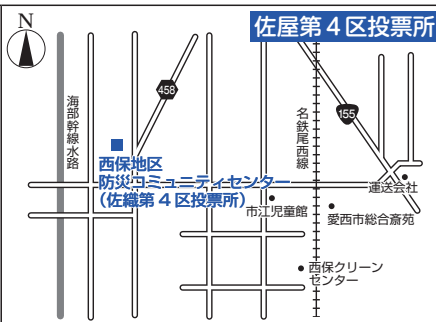
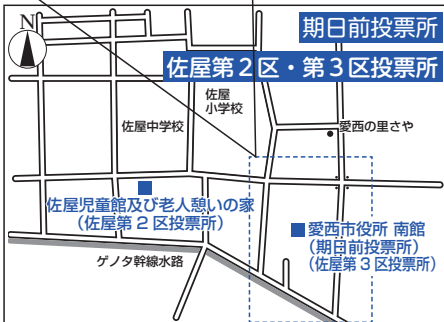
※施設の所在は、市ホームページでもご確認いただけます。

問 市選挙管理委員会(総務課内)
☎ (55)71120
🌐 <https://www.city.aisai.lg.jp/>

投票所のご案内



※投票所



よりよい愛西市をめざして

～令和3年度当初予算と事業紹介～

☎ 財政課 ☎(55)7132
 🌐 <https://www.city.aisai.lg.jp/>

当初予算額

(単位：千円、%)

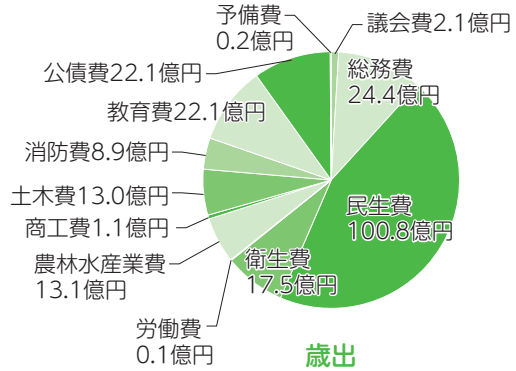
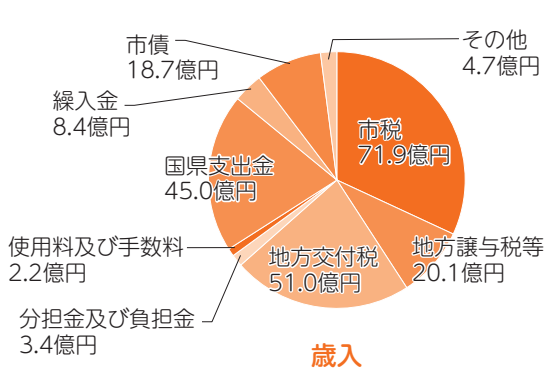
会計名		3年度予算額	2年度予算額	比較増減額	3年度構成比	3年度伸率
一般会計		22,540,000	21,534,000	1,006,000	62.8	4.7
特別会計	国民健康保険 (事業勘定)	6,479,595	6,567,275	△ 87,680	18.1	△ 1.3
	国民健康保険 (直営診療施設勘定)	123,974	126,367	△ 2,393	0.3	△ 1.9
	後期高齢者医療	1,059,467	1,038,024	21,443	3.0	2.1
	介護保険 (保険事業勘定)	5,650,795	5,434,579	216,216	15.7	4.0
	介護保険 (サービス事業勘定)	19,528	19,138	390	0.1	2.0
特別会計合計		13,333,359	13,185,383	147,976	37.2	1.1
合計		35,873,359	34,719,383	1,153,976	100.0	3.3
水道事業会計		772,268	727,045	45,223	—	6.2
下水道事業会計		3,917,037	3,967,770	△ 50,733	—	△ 1.3
合計 (公営企業会計含む)		40,562,664	39,414,198	1,148,466	—	2.9

※詳細は、市ホームページをご覧ください。

令和3年度の主な事業

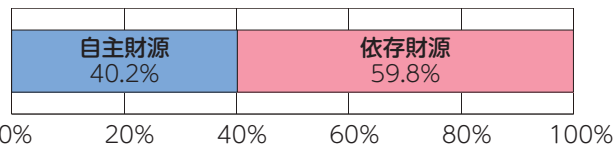
- 児童発達支援センター建設事業** **5億5,165万円** 児童発達支援センターを設置し、発達障害児などの療育、支援の充実を図ります。
- 佐屋中央保育園修繕事業** **8,626万円** 保育園の長寿命化を図り、子どもを安心して育てることのできる環境整備を行います。
- (継続事業)
- 道の駅周辺整備事業** **4,873万円** 道の駅を中心とした観光拠点の整備に向け実施設計などを行います。
- GIGAスクール事業** **6,039万円** 小中学校において、ICT支援員を派遣し、1人1台タブレット端末を使用した学習を効果的に実施します。
- (繰越事業)
- 新型コロナウイルスワクチン接種事業** **4億1,219万円** 予防接種法の臨時予防接種として実施する新型コロナウイルスワクチンを、速やかに市民が接種できるよう体制を整え実施します。

令和3年度 一般会計当初予算額 225億4,000万円



※表示単位未満で四捨五入をしているため、合計と一致しない場合があります。

自主財源と依存財源の比率



memo

- **自主財源**…地方公共団体が自主的に収入できる財源 (市税・分担金・負担金・使用料・手数料など)
- **依存財源**…国や県などの決定により収入される財源 (地方交付税・国県支出金・市債など)

市債残高・基金残高の推移 (市全体)

○基金(貯金)の推移

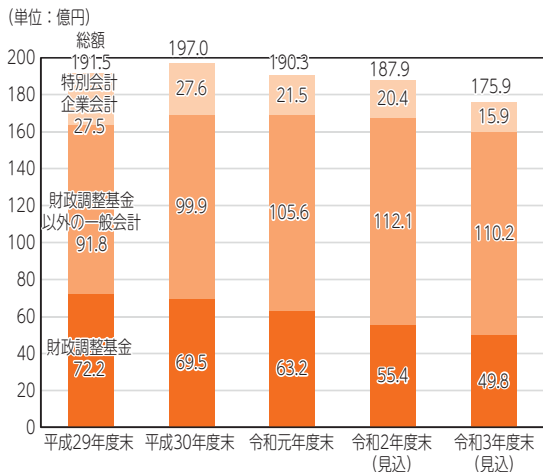
使いみちが自由な基金 (貯金)
令和3年度末残高(見込) 49億8,267万円

- 財政調整基金

使いみちが限定されている基金 (貯金)
令和3年度末残高(見込) 126億431万円

- 減債基金
- 農業集落排水事業等基金
- 公共事業整備基金
- 地域づくり振興基金 など

○公共事業整備基金は、老朽化が進む公共施設の修繕および更新費用などに活用していきます



○市債(借金)の推移

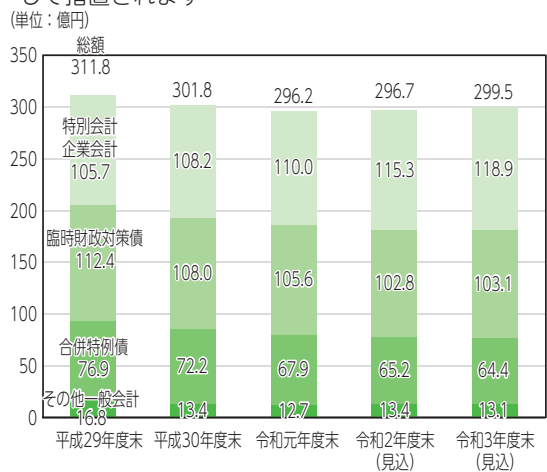
主な市債

合併特別債
令和3年度末残高(見込) 64億4,066万円

合併後のまちづくりのために借り入れるもので、元利償還額(返済する元金と利子)のうち70%が普通交付税として措置されます

臨時財政対策債
令和3年度末残高(見込) 103億577万円

交付税原資の不足分を、国に代わって市が借り入れをしているもので、元利償還額の100%が普通交付税として措置されます



このようなか、令和3年度当初予算は骨格予算となり、義務的経費や継続事業、年度当初から事業を行わなければ事業執行に支障をきたすものを計上しました。

一般会計は、25億4千万円となり、令和2年度当初予算額と比較して10億600万円4.7%増となりました。

特別会計と企業会計を含めた総額では405億6千266万4千円となり、令和2年度当初予算額と比較し、11億4千846万6千円2.9%増となりました。

一方、歳出については、社会保障経費の増加に伴う扶助費や特別・企業会計への繰入金も依然として増加が見込まれ、道の駅周辺整備事業に関する経費や公共施設の整備・長寿命化対策に要する経費も増えていくことが予想され、一段と厳しい財政状況が見込まれています。

令和3年度の予算編成について

市の財政状況は、歳入については、近年堅調に推移した市税が、新型コロナウイルス感染症の影響により減収が見込まれ、国からの地方交付税も市町村合併以来の特例による増額分が終了し、本来の交付税となることから財源確保が厳しい状況となります。

令和4年度採用 愛西市職員募集

①大学・短大卒

▶募集職種・学歴区分・採用予定人員・受験資格／

募集職種	学歴区分	採用予定人員	受験資格
一般事務職	大学・短大卒	10人	・平成8年4月2日以降に生まれた人で、令和4年3月大学・短大の卒業見込者または大学・短大卒業者
消防吏員	大学・短大卒	若干名	・平成8年4月2日以降に生まれた人で、令和4年3月大学・短大の卒業見込者または大学・短大卒業者
消防吏員 (救急救命士)	大学・短大卒	若干名	・平成8年4月2日以降に生まれた人で、令和4年3月大学・短大の卒業見込者または大学・短大卒業者であり、令和4年3月までに救急救命士資格を取得見込者または取得者
保育士	大学・短大卒	若干名	・平成8年4月2日以降に生まれた人で、令和4年3月大学・短大の卒業見込者または大学・短大卒業者であり、令和4年3月までに保育士資格を取得見込者または取得者
保健師 歯科衛生士	大学・短大卒	若干名	・平成3年4月2日以降に生まれた人で、令和4年3月大学・短大の卒業見込者または大学・短大卒業者であり、令和4年3月までに保健師資格または歯科衛生士資格を取得見込者または取得者
学芸員	大学卒	若干名	・平成3年4月2日以降に生まれた人で、令和4年3月大学の卒業見込者または卒業者であり、日本史学を専攻し、近世古文書の読解力と史料整理の経験を有する人で、かつ令和4年3月までに博物館法に規定する学芸員の資格の取得見込者または取得者
土木技師	大学・短大卒	若干名	・平成3年4月2日以降に生まれた人で、令和4年3月大学・短大の卒業見込者または大学・短大卒業者であり、令和4年3月までに大学・短大において土木技術に関する専門課程を修了見込者または修了者
建築士	大学・短大卒	若干名	・昭和61年4月2日以降に生まれた人で、令和4年3月までに1級または2級建築士資格を取得見込者または取得者

- ▶提出書類／①エントリーシート(6か月以内に撮影した上半身、脱帽、正面向きのものを貼付) ※所定用紙
 ※エントリーシートは、市ホームページからダウンロードするか、人事課または各支所の窓口で入手してください。
 ②最終学校の卒業証明書または卒業見込証明書 ※詳細は、市ホームページにも掲載しています。

- ▶受付期間／5月24日(月)～6月4日(金) ただし、土・日曜日、祝日を除く。郵送による申し込みも可。
 ※6月4日(金)までの消印有効

- ▶試験日／第1次試験 7月11日(日) 第2次試験 第1次試験後通知した日

②障がい者及び高等学校卒

▶募集職種・学歴区分・採用予定人員・受験資格／

【障がい者】

募集職種	採用予定人員	受験資格
一般事務職	若干名	・平成3年4月2日以降に生まれた人 ・障がい者手帳の交付を受けている人 ※受験にあたって、合理的配慮の必要な方は事前に申し出てください。

【高等学校卒】

募集職種	学歴区分	採用予定人員	受験資格
消防吏員	高等学校卒	若干名	・平成12年4月2日以降に生まれた人で、令和4年3月高等学校の卒業見込者または高等学校卒業者 ※ただし短期大学等を卒業(見込み)の方は受験できません。
土木技師	高等学校卒	若干名	・平成12年4月2日以降に生まれた人で、令和4年3月高等学校の卒業見込者または高等学校卒業者であり、令和4年3月までに高等学校において土木技術に関する専門学科を修了見込者または修了者 ※ただし短期大学等を卒業(見込み)の方は受験できません。

- ▶提出書類／①エントリーシート(6か月以内に撮影した上半身、脱帽、正面向きのものを貼付) ※所定用紙
 ※エントリーシートは、市ホームページからダウンロードするか、人事課または各支所の窓口で入手してください。
 ②最終学校の卒業証明書または卒業見込証明書 ※詳細は、市ホームページにも掲載しています。

- ▶受付期間／8月2日(月)～13日(金) ただし、土・日曜日、祝日を除く。郵送による申し込みも可。
 ※8月13日(金)までの消印有効

- ▶試験日／第1次試験 9月19日(日) 第2次試験 第1次試験後通知した日
 ※採用予定者数の状況によっては、追加募集をする場合がありますので、11月頃に市ホームページで、ご確認ください。

申・問 人事課 ☎(55)7134

医療費助成制度(福祉医療)ご存知ですか?

福祉医療は、県内医療機関で受診される場合、健康保険証と一緒に医療費受給者証を提示すると、保険診療の自己負担額が助成される制度です。

この制度を受けるには、申請が必要ですので下表の受給資格に該当すると思われる方は、お早めに手続きをしてください。

福祉医療の対象者および助成内容

区分	対象		助成内容	申請手続きに必要なもの	備考
	受給資格	所得等制限			
子ども医療	①0歳～中学3年生まで ②中学卒業～18歳年度末まで 受給者証の交付はしていませんので申請により口座へお振り込み (③平成30年8月から令和2年3月まで) (中学生だった方も申請により支給)	なし	①医療保険の自己負担額 ②③医療保険の自己負担額で通院は3分の2、入院は全額	●交付 お子さんの保険証 ●支給申請 領収書 振込先口座 保険証	生活保護法などの公的制度で医療費の助成をすでに受けている方は対象になりません。
障害者医療	●身体障害者手帳1～3級、4級の腎臓機能障害または4～6級の進行性筋萎縮症の方 ●療育手帳A・B判定の方 ●自閉症状群と診断された方 ●精神障害者保健福祉手帳1～3級の方	なし	医療保険の自己負担額	●健康保険証 ●障害者手帳 または療育手帳 ●自閉症状群については医師の診断書	
母子・父子家庭医療	●18歳以下の方を扶養している母子家庭の母または父子家庭の父 ●母子家庭の母または父子家庭の父に扶養されている18歳以下の方 ●父母のいない18歳以下の方(18歳以下の方とは、18歳到達後最初の年度末までの方)	あり (児童扶養手当法施行令による所得制限基準額)	医療保険の自己負担額	●健康保険証 ●戸籍謄本 ●令和2年1月2日以降に他市町村から転入の方は、前住所地で所得課税証明書	
後期高齢者福祉医療	75歳(一定の障害がある方は65歳)以上の方は次のとおりです。 ●身体障害者手帳1～3級、4級の腎臓機能障害または4～6級の進行性筋萎縮症の方 ●療育手帳A・B判定の方 ●自閉症状群と診断された方 ●戦傷病者および母子父子家庭の父母で福祉医療の受給要件に該当する方 ●精神障害者保健福祉手帳1～3級の方 ●市民税非課税世帯に属するねたきりの状態で要介護4または5の認定を受けている方	一部あり ●母子父子家庭の父母の方は児童扶養手当法施行令による所得制限基準額 ●ねたきりの状態にある方は市民税非課税世帯	医療保険の自己負担額	●後期高齢者被保険者証 ●障害者の方は障害者医療と同様 ●母子父子家庭の方は母子・父子家庭医療と同様	

新型コロナウイルスワクチン接種についての窓口のご案内

新型コロナウイルスワクチン接種を迅速かつ適切に行うため、「新型コロナウイルスワクチン接種推進室」を設置しました。現在、ワクチン供給後、速やかに接種ができるように接種券(クーポン券)の発送、予約受付、接種会場の準備などを進めています。また、ワクチンの供給量には限りがあり、接種のご案内は年齢区分ごとの発送を予定しています。お手元に接種券(クーポン券)が届きましたら、同封のお知らせをご覧ください。

ワクチン接種の安全性などに関するお問い合わせは、次の専用ダイヤルへお願いします。

●厚生労働省電話相談窓口(コールセンター)

☎0120(761)770(フリーダイヤル) 受付時間 午前9時～午後9時(土・日曜日、祝日も実施)

●愛知県電話相談窓口

昼間 ☎052(954)6272

受付時間：平日・土・日曜日、祝日 午前9時～午後5時30分

夜間 ☎052(856)0315

受付時間：平日 午後5時30分～午前9時 土・日曜日、祝日は24時間体制

問 健康推進課 ☎(28)5833

移動図書館車「めぐりん」運用開始します！

4月から、中央図書館所蔵の資料をたくさん載せた移動図書館車が八開地区コミュニティセンターを訪れ、貸出・返却を行います。多くの皆様のご利用をお待ちしています。

令和3年度巡回日：下記の土曜日

月	日	月	日
4月	3日・17日	10月	2日・23日
5月	1日・15日・29日	11月	13日・27日
6月	12日・26日	12月	11日・25日
7月	10日・24日	1月	8日・22日
8月	7日・21日	2月	5日・19日
9月	4日・18日	3月	5日・19日

時間／午前10時～11時30分

場所／八開地区コミュニティセンター駐車場

貸出冊数／1枚のカードで10冊以内(図書のみ)

返却期限／次の巡回日まで

返却／「めぐりん」の他に2館(中央・佐織)どこでも返却できます。(名鉄津島駅ブックポスト、立田支所・八開支所の窓口もご利用いただけます。)

【まだ利用者カードをお持ちでない方へ】

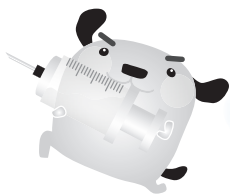
当日の貸出はできません。

身分証(免許証・保険証など)をお持ちください。

カード発行のための手続きを行い、次回以降の移動図書館巡回日、もしくは中央図書館でカードをお渡しします。

問 中央図書館 ☎(28)7760





愛犬の登録と 狂犬病予防注射のお知らせ



生後91日以上犬を飼っている方は、犬の登録(犬の生涯に1回)と狂犬病予防注射(毎年1回)を受けることが狂犬病予防法で義務付けられています。

1. 令和3年度 集合注射の中止

毎年4月に実施しております狂犬病予防集合注射は、新型コロナウイルス感染症拡大の危険性を鑑み中止させていただきます。今年度の実施に向け各種調整して参りましたが、会場と獣医師の確保が難しく、来場者ならびに関係者の健康と安全を考慮した結果ですので、何卒ご理解ください。

2. 主な動物病院

注射はかかりつけ、または最寄りの動物病院で受けることができます。健康・安全に留意した環境で注射が受けられますので、市では動物病院での注射を推奨しています。下記の動物病院を参考にしてください。

(五十音順)

病院名	電話	住所
あつみ動物病院	052(443)7211	あま市篠田生膾田53-8
いとう動物病院	0567(23)1344	津島市大和町2-102
いわた動物病院	0567(97)3500	津島市藤浪町3-81
永和台動物病院	0567(31)3265	愛西市大井町宮新田42-5
大澤獣医科医院	0587(32)7773	稲沢市日下部西町2-101-3
カニエ動物クリニック	0567(96)3377	蟹江町学戸4丁目164
くじら動物病院	052(443)1113	あま市七宝町川部丸田38
ごとう動物病院	0567(24)1329	愛西市西條町東善太197-4
さくら動物病院	0567(65)8335	弥富市平島町中新田66-1
さわき動物病院	0567(26)3437	津島市西愛宕町1-79
そぶえ動物病院	0587(97)1228	稲沢市祖父江町山崎柿山4-3
中野獣医科病院	052(441)6640	大治町三本木字柳原70
服部動物病院	0567(32)1399	愛西市東條町嘉江口271
ひので動物クリニック	0567(74)5012	弥富市平島町大脇4-1
ブランコどうぶつ病院	0567(28)1133	津島市橘町3-50
フリーデ動物病院	0567(94)1250	蟹江町桜1丁目82 グランキオノール1F
ふるた動物病院	0567(67)1190	弥富市五之三町川平188-365
平和動物病院	0567(46)5070	稲沢市平和町丸渕下386-3
みずの動物クリニック	052(441)6133	あま市小路1-6-9
みどり動物病院	0567(96)6097	蟹江町緑1-97
やとみ動物病院	0567(67)3833	弥富市小島町下新田547-2
やまぶき動物病院	052(445)2252	あま市七宝町伊福新家西123
ヨシダ動物クリニック	0587(24)5252	稲沢市天池遠松町8

上記動物病院では狂犬病予防注射と同時に愛西市の注射済票の交付を受けることができます。

なお、上記以外の動物病院で注射を受けられた場合は、注射済票交付のため病院が発行する注射済証明書と交付手数料をお持ちになり、環境課または各支所までお越しください。

3. 注射に必要な物

- ハガキ「令和3年度狂犬病予防注射・登録確認通知書」(3月中に発送)
- 愛犬手帳
- 料金(下表参照)

手続き内容	料金
狂犬病予防注射料金	2,950円
注射済票交付手数料	550円
登録手数料(※犬を新規登録する場合のみ)	3,000円

※別途診察料などがかかる場合があります。

狂犬病予防注射を受けなかったり、犬の登録をしていなかった場合には、
20万円以下の罰金が科されることがあります。

☎ 環境課 ☎(55)7114

寄附

2月28日までに、寄附をいただきました。ご意向のとおりに活用させていただきます。

心より感謝申し上げます。

感染症対策に

【手作りマスク】

・匿名の方

コカ・コーラボトラーズ様から

2月4日にコカ・コーラボトラーズ様から、市事業に役立ててくださいと現金21万1千855円の寄附をいただきました。ご意向のとおりに活用させていただきます。

ありがとうございます。

愛西市ふるさと応援寄附金

2月1日から28日の間に、市外にお住まいの52人の方から総額126万2千円を「愛西市ふるさと応援寄附金」として受領いたしました。

心より感謝申し上げます。



募集

市営駐車場の利用者募集

問 財政課 ☎(55)7132

▼募集場所／

藤浪駅前駐車場 募集台数 2台

・所在 諏訪町中村276番1ほか

・使用料 1台1か月6千円

・利用開始日 5月1日(土)

※利用許可期間は最長5年

▼申し込み／4月12日(月)～23日(金)

午前9時～午後5時(土・日曜日、祝

日を除く)に車検証の写し、認印を持

参し、財政課で申請書を記入

▼抽選／4月27日(火)午後6時30分

市役所南館

▼使用料の納付方法／年2回、納付書

で前納してください。途中で解約する

場合は、還付請求ができます。

シルバー人材センター

今月の入会説明会

問 シルバー人材センター本所 ☎(24)5588

▼日時／4月21日(水)午後2時～

▼場所／シルバー人材センター本所

(佐織総合福祉センター内)

▼募集要件／60歳以上の市民で、心身

ともに健康で働く意欲のある方

愛知県警察官採用試験

問 津島警察署警務課 ☎(24)0110

☒ <https://www.pref.aichi.jp/poli>

[ce/syokai/saiyou/index.html](https://www.pref.aichi.jp/poli)

愛知県警察では警察官の採用試験を

実施します。

▼応募資格／警察官A 大学卒業程

度、警察官B 高等学校卒業程度

※採用時期、予定者数、受験資格、試

験方法などの詳細は、愛知県警察本部

のホームページをご覧ください。

新型コロナウイルス感染症拡大防止

のため日程などが変更または中止にな

る場合があります。

受験案内・申込書は津島警察署およ

び管内各交番で配布しています。

緑の募金にご協力を

皆様からお寄せいただいた募金は、公共施設の緑化や学校の花育活動などの緑化事業のために活用させていただきます。

▶期間／4月1日(木)～5月31日(月)

▶募金箱設置場所／市役所・各支所・文化会館・佐織公民館・消防署など

問 産業振興課 ☎(55)7128



あいさい土曜キラリ☆学習 参加者募集

小学生を対象に地域の方々为中心となつて行う土曜日の教育活動です。体験学習などを通じて創造性や将来社会を生き抜いていくために必要な力を培います。

市内在住の小学生ならどなたでも参加できます。ぜひ参加ください。

教室内容・日程など詳細は、4月に小学校から配布されるチラシおよび市ホームページでお知らせします。

▶登録・抽選会／日時：5月1日(土)午前9時 場所：文化会館

※登録・抽選会は必ずご参加ください。

※登録料・保険料(年間1,000円)と参加費(各講座の材料費)が必要です。

※講座ごとに定員、対象学年、参加費が異なります。

問 生涯学習課 ☎(55)7137



人権擁護委員の皆さんを紹介し

問 社会福祉課 ☎(55)71115

人権擁護委員はあなたの街の身近な相談パートナーです。地域の方からの人権相談を受け、問題解決のお手伝いをしています。お気軽にご相談ください。
(敬称略)

【佐屋地区】

近藤裕重・真野一恵・三宅明彦・山田彰子

【立田地区】

濱田恵美子

【八開地区】

加藤貞夫・加藤信行

【佐織地区】

浅井典恵・山内潔・山田雄司・若山壽雄

都市計画変更案

「名古屋都市計画生産緑地地区」縦覧
問 都市計画課 ☎(55)7126

▼縦覧／都市計画課窓口で4月7日(水)～21日(水)午前8時30分～午後5時15分(土・日曜日を除く)

▼その他／都市計画法第17条第2項の規定に基づき、市民および利害関係人の方は、意見を提出することができます。意見書は問い合わせ先へ。縦覧期間中必着。

愛西市社協佐織地域包括支援センターの電話番号をお知らせします

問 地域包括支援センター ☎(55)71117

4月1日(木)から愛西市社協佐織地域包括支援センターが開設されました。電話番号が決まりましたのでお知らせします。

【愛西市社協佐織地域包括支援センター】
☎(23)0988

愛西市防災ハンドブック(ハザードマップ)を作成しました

問 危機管理課 ☎(55)7130

市で起こり得る災害の危険性を理解し、災害時に正しい避難行動をとれるようにするため、この度、災害時の基本をとりまとめた「愛西市防災ハンドブック(ハザードマップ)」を作成しました。

いつ、どこで起きるかわからない自然災害に対して、日ごろから準備しておくことや、正しい知識を得ることは大切なことです。

ご家族や地域の皆様で、防災についての話し合いを行う際などに是非ご利用ください。

家庭ごみ分別早見表を改定しました

問 環境課 ☎(55)7114

令和3年3月に家庭ごみ分別早見表を改定しました。今回は内容を大幅に変更しました。今までの早見表は破棄していただき今回更新したものをご利用ください。



高齢者安全運転支援装置の設置費補助制度が延長になりました！

令和2年度限りで実施していた65歳以上を対象にした後付けの「安全運転支援装置」の購入・設置に対する補助制度が、国・県の事業延長に伴い、令和3年度まで延長になりました。

(お一人様につき1台(回)限りで令和2年度に設置した方は除きます。)

▶申請期間／4月1日(木)～令和4年2月28日(月)

▶主な補助対象者要件／次の要件を全て満たす必要があります。

- ・市内に住所を有し、令和3年度中に満65歳以上となる者
- ・有効期限内の自動車運転免許証を保有している者
- ・自動車税および市税の滞納がない者
- ・非営利かつ自ら使用する自動車に、令和3年4月1日以降に安全運転支援装置を設置した者 など

▶補助対象自転車／次の要件を全て満たす必要があります。

- ・自動車検査証の「自家用・事業用の別」欄に「自家用」と記載されていて、「使用者の氏名または名称」欄に申請者の氏名が記載されているもの
- ・安全装置が設置可能で、個人の用途に供するもの

▶補助対象の安全運転支援装置／国土交通省の性能認定を受けた後付けのペダル踏み間違い急発進抑制装置

※(一社)次世代自動車振興センターが認定し、かつ県内の認定取扱事業者で設置する必要があります。

▶補助金額／装置の購入設置にあたって負担した額の5分の4(1,000円未満切り捨て)

◎上限金額：障害物検知機能付き 32,000円、障害物検知機能なし 16,000円

※設置に際して行った自動車の故障個所の修理や改造に係る経費は除きます。

▶申請方法／安全運転支援装置の設置日から3か月を経過する日または令和4年2月28日(月)のいずれか早い日までに、以下の書類などを危機管理課または各支所へご提出ください。

申請書兼実績報告書(※)、安全運転支援装置販売・設置証明書(認定取扱事業者が発行(※))、補助金交付請求書(※) 運転免許証の写し、車検証の写し、領収証・レシートの写し、自動車税の納付が確認できるもの、通帳の写し(銀行名・支店名・口座種別・口座番号・口座名義人のわかるページ)
(※)窓口で配布または市ホームページからダウンロード可

問 危機管理課 ☎(55)7130

介護保険料のお知らせ

問 高齢福祉課 ☎(55)71116

▼介護保険料の仮徴収／介護保険料は前年所得(令和2年中)をもとに計算するため、令和3年度の保険料額は前年所得が確定する6月以降でなければ決まりません。このため前年度から継続して保険料が賦課されている方については、仮徴収を行います。

【特別徴収(年金から天引き)の方】

2月に特別徴収された保険料の同額が4、6、8月の年金から天引きされます。

【普通徴収(納付書、口座振替)の方】

前年度をもとに、第1期(4月)・第2期(6月)を暫定賦課します。納入通知書(納付書)は4月中旬に送付します。

▼令和3年度の確定した保険料額(年額)について／確定した年間保険料額(年額)から仮徴収賦課分を差し引いた残額を、以降の納期に振り分けれます。決定通知書は7月中旬に送付予定です。

令和3年度 国民健康保険税・後期高齢者医療保険料のお知らせ

問 保険年金課 ☎(55)71119

特別徴収(年金からの天引き)の方へ
2月に特別徴収された保険料(料)の同額が4、6、8月の年金から天引きされます。

確定した年間保険税(料)額(年額)から仮徴収賦課分を差し引いた残額を、以降の納期に振り分けれます。

国民年金保険料の産前産後期間の免除制度について

問 保険年金課 ☎(55)71119

▼内容／出産予定日(または出産日)が属する月の前月から4か月間の国民年金保険料が免除されます。

多胎妊娠の場合は、出産予定日(または出産日)が属する月の3か月前から6か月間の国民年金保険料が免除されます。

届出をして認められると、免除された期間も保険料を納付したものととして老齢基礎年金の受給額に反映されます。

届出を行う期間について、すでに免除・納付猶予、学生納付特例が承認されている場合でも、届出が可能です。

▼対象者／「国民年金第1号被保険者」で出産日が平成31年2月1日以降の方 ※任意加入をされている方は対象になりません。

▼申請時期／出産予定日の6か月前から届出可能です。なお、出産後も可能です。

▼申請に必要なもの／

・年金手帳(個人番号が確認できる書類と本人確認書類でも可)

※出産前に届出をする場合…母子健康手帳等(出産予定日が分かるもの)

※出産後に届出をする場合…出産日は市役所で確認できるため原則不要

▼申請先／保険年金課または各支所

国民年金保険料学生納付特例制度

～保険料の納付が困難な学生の方へ、納付が猶予される制度があります～

▶対象となる学生は？

大学(大学院)、短大、高等学校、高等専門学校、専修学校、各種学校*(学生納付特例対象校)に在籍する20歳以上の学生で、ご本人の前年の所得が $128\text{万円(令和2年度以前を申請する場合: }118\text{万円)} + \text{扶養親族等の数} \times 38\text{万円}$ 以下の方
※学校教育法で規定されている修業年限が1年以上の課程のある学校

▶承認される期間は？

4月～翌年3月

▶学生納付特例が認められると？

・学生納付特例期間は、将来受け取る年金の受給に必要な期間に算入されます(ただし、年金額には反映されません)。
・10年以内であればあとから納めることができる追納制度があります。ただし、承認を受けた期間の翌年度から起算して、3年度目以降に追納する場合、承認当時の保険料に加算額が上乗せされます。

▶申請は？

・申請したい年度の4月1日以降に、下記の①と②の両方を持参し、市役所または各支所で手続きをしてください。
①年金手帳(個人番号確認書類と本人確認書類でも可)②学生証(在学証明書の原本でも可)
・学生納付特例制度は毎年申請が必要です。前年度申請された方には、日本年金機構からハガキ形式の申請書が郵送されます。必要事項を記入し返送してください。
※日本年金機構からハガキが届かない場合は、市役所または各支所にて申請をお願いします。

▶申請期限は？

申請時点の2年1か月前の月分まで遡って申請することができますが、申請が遅くなると、申請日前に生じた不慮の事故や病気による障害について、年金を受け取ることができなくなる可能性があります。申請期限がまだ先の場合でも、万が一に備えお早めに申請してください。

◎学生以外の方で、収入の減少や失業などにより納付が困難な方へは、保険料免除・納付猶予制度があります。

問 保険年金課 ☎(55)71119

4月の平日夜間・休日診療

●平日夜間および休日診療に関するお問い合わせは、消防署または救急医療情報センターへおたずねください。

愛西市消防本部 …… ☎(26)1100 救急医療情報センター …… ☎(26)1133

海部地区急病診療所 津島市莪原町字郷西37 ☎(25)5210

◆大切なお知らせ◆

- ・診療日および時間帯について、下記のとおり変更しております。
- ・保険証を必ずご持参ください。
- ・発熱がなくても必ず電話連絡をしてください。

診療科目	診療日	受付時間
内科 小児科	日曜日・祝日・休日	午前9時～11時30分 午後1時～4時30分
歯科	日曜日・祝日・休日	午前9時～11時30分 午後2時～4時30分

☎ <http://amaq.sakura.ne.jp> (お気軽にアクセスしてください)

くすり安心電話をご利用ください!

津島海部薬剤師会会員が薬の相談に応じます。
夜間：午後9時～午前0時

☎ 090 (2136) 3858

※つながりにくい場合は、時間を置いておかけ直してください。

休日診療〈外科〉

◎診療時間/日曜日・祝日…午前9時～午後5時

※午後5時以降は、消防本部☎(26)1100へおたずねください。

外科専門外の患者さんは、お断りする場合があります。

日(曜)	病院名	電話番号	住所
4日	わたり整形外科	052(449)6699	あま市甚目寺権現79-1
11日	奥村整形外科	052(445)5667	大治町大字三本木字前深田116
18日	駅前ふじたクリニック	052(462)0222	あま市甚目寺五位田 103KAFOビル
25日	脳神経外科のぞみクリニック	052(443)5533	あま市篠田寺後75
29日	彦坂外科	0567(25)8355	津島市東愛宕町3-93-1

☎ 収納課 ☎(55)7121

☎ 下水道課 ☎(55)7124

☎ 上水道課 ☎(55)7146

令和3年度 納税月別予定表

市税などは納期限までに納付しましょう(口座振替をご利用の方は、振替日の前日までにご入金ください)。

月分	税目	市県民税 (普通徴収)	固定資産税	国民健康 保険税 (普通徴収)	介護保険料 (普通徴収)	後期高齢者 医療保険料 (普通徴収)	上下水道料金 (佐織地区 上水道料金 (八開地区))	農業集落排水等 使用料・維持 管理分担金	公共下水道 受益者 負担金等	その他	納期限
		収納課			上水道課		下水道課		収納課		
4月			1期分		1期分		2・3月分	2・3月分			4月30日
5月										軽自動車税(種別割)	5月31日
6月	1期分				2期分		4・5月分	4・5月分			6月30日
7月			2期分	1期分		1期分					8月2日
8月	2期分			2期分	3期分	2期分	6・7月分	6・7月分	1期分		8月31日
9月				3期分		3期分					9月30日
10月	3期分			4期分	4期分	4期分	8・9月分	8・9月分	2期分		11月1日
11月				5期分		5期分					11月30日
12月			3期分	6期分	5期分	6期分	10・11月分	10・11月分	3期分		令和4年1月4日
令和4年1月	4期分			7期分		7期分					1月31日
2月			4期分	8期分	6期分	8期分	12・1月分	12・1月分	4期分		2月28日
3月				9期分		9期分					3月31日

注1 納期限は原則としてその月分の月末ですが、金融機関などが休みのときは繰り下げた直近の営業日です。

注2 上下水道料金のうち、下水道料金は佐織地区で公共下水道に接続された方に限ります。佐屋地区で公共下水道に接続された方は海部南部水道企業団の水道料金と併せて請求されます。

◎市税などの納付は、口座振替をご利用ください。 ※納期限の2か月前までにお申し込みください。

口座振替取扱金融機関

- ☆三菱UFJ銀行
- ☆愛知銀行
- ☆あいち海部農業協同組合
- ☆いちい信用金庫
- ☆大垣共立銀行
- ☆桑名三重信用金庫
- ☆十六銀行
- ☆第三銀行
- ☆中京銀行
- ☆東海労働金庫
- ☆名古屋銀行
- ☆尾西信用金庫
- ☆百五銀行
- ☆三重銀行
- ☆ゆうちょ銀行・郵便局

口座振替申し込み場所 収納課、各支所および各取扱金融機関

※市外の取扱金融機関をご利用の際は各担当課までご連絡ください。「愛西市市税等預金口座振替依頼書(自動払込利用申込書)」を郵送させていただきます。

- ・行事名後の丸囲みの数字は、広報紙の該当ページ番号(例:①は1ページ)
- ・四角囲みの数字は、過去の広報紙に掲載していることを表示(例:②回は2月号)
- ・**予**…予約制 **申**…申込開始日
- * 時間など詳細はページ番号を参照してください。

《注意》 新型コロナウイルス感染症などの影響により、イベントなどの予定変更や施設を休館する場合があります。ご了承ください。

木 THU	金 FRI	土 SAT
4/1 可燃ごみ	2 カン	3 10:00~11:30 移動図書館車「めぐりん」⑧ ビン
8 ②歳児歯科健康診査(佐屋) ②⑤ 休館 図書館 可燃ごみ	9 紙・布	10 文 つまみ細工 ②④申 文 男の料理 ②④申 文 パン作り教室 ②④申
15 保 離乳食教室(佐屋) ②⑤ 予 保 2歳6か月児歯科健康診査(佐織) ②⑤ 可燃ごみ	16 あいさい物語テーマ:「四季」 ②④申 カン	17 10:00~11:30 移動図書館車「めぐりん」⑧ 文 ログサイズ(脳と体の健康体操) ②④申 ビン
22 公 リズム体操 ②⑤申 保 10か月児相談(佐屋) ②⑤ 可燃ごみ	23 保 3歳児健康診査(佐屋) ②⑤ 紙・布	24 公 初めてのスポーツウエルネス吹矢 ②⑤申
29 昭和の日 可燃ごみ	30 休館 公民館・佐織図書館	5/1 ビン

5月の主なイベント

30日(日)
市消防団観閲式



献血を実施します

献血日:4月28日(水)

受付時間:

午前9時30分~11時30分

午後1時~4時

場所:佐屋保健センター

★当日は、400ml献血のみ★

患者さんのために献血のご協力をお願いします。

詳しくは、市ホームページをご覧ください。



施設案内

市役所

☎ 0567(26)8111

FAX 0567(26)1011

保 佐屋保健センター

☎ 0567(28)5833

FAX 0567(28)8001

文 文化会館

☎ 0567(28)3000

FAX 0567(28)3017

公 佐織公民館

☎ 0567(26)1123

FAX 0567(26)4674

永 永和地区公民館

☎ 0567(31)0004

図 図書館

中央図書館

☎ 0567(28)7760

佐織図書館

☎ 0567(26)1145

体 体育館

親水公園総合体育館

☎ 0567(32)5455

立田体育館

☎ 0567(24)3637

佐織体育館

☎ 0567(24)3837

八開診療所

☎ 0567(37)0351

4 April.

このページはそのまま取り外し、壁などに貼ってご活用ください。



日 SUN	月 MON	火 TUE	水 WED
3/28	29 休館 文化会館・公民館・図書館・体育館 可燃ごみ	30 プラごみ	31 手話 社会福祉課窓口 9:00~16:00 延長 市民課関係窓口 17:15~19:00
4 9:00 市消防団総合訓練(佐織総合運動場)	5 保 9:30~10:45 すくすくひろば(佐屋) 25 休館 文化会館・公民館・図書館・体育館 可燃ごみ	6 市立小学校入学式 プラごみ	7 市立中学校入学式 手話 社会福祉課窓口 9:00~16:00 延長 市民課関係窓口 17:15~19:00 粗大ごみ
11 開庁 市民課関係窓口 8:30~12:00	12 夏野菜栽培の基礎知識 25 申 保 ママパパ教室(妊娠編) 26 保 びよびよサロン 26 休館 公民館・図書館・体育館 可燃ごみ	13 保 3か月児健康診査(佐屋) 24 プラごみ	14 保 3歳児健康診査(佐織) 26 手話 社会福祉課窓口 9:00~16:00 延長 市民課関係窓口 17:15~19:00 不燃ごみ
18 家庭の日 7:00 愛西市長選挙投票日(各市内投票所) 2 3	19 食育の日 休館 文化会館・公民館・図書館・体育館 可燃ごみ	20 プラごみ	21 保 3か月児健康診査(佐織) 26 手話 社会福祉課窓口 9:00~16:00 延長 市民課関係窓口 17:15~19:00 ※個別粗大ごみ 予
25	26 保 9:30~10:45 すくすくひろば(佐織) 26 休館 公民館・図書館・体育館 可燃ごみ	27 保 1歳6か月児健康診査(佐屋) 26 プラごみ	28 保 9:30~11:30 献血(佐屋保健センター) 13:00~16:00 手話 社会福祉課窓口 9:00~16:00 延長 市民課関係窓口 17:15~19:00 不燃ごみ

4月暮らしの相談日

※新型コロナウイルス感染症等の影響により、中止する場合があります。実施状況は、お問い合わせください。

相談名	日時	場所	問い合わせ
行政相談	2日(金) 午後1時30分～3時30分	佐織支所 1階 相談室	総務課 ☎(55)7120
	16日(金) 午後1時30分～3時30分	市役所 2階 相談室	
	5月7日(金) 午後1時30分～3時30分	佐織支所 1階 相談室	
海部地域消費生活センター巡回相談(要予約)	毎週金曜日(閉庁日を除く) 午後2時～4時30分	市役所 北館 2階 相談室	産業振興課 ☎(55)7128
人権相談	6日(火) 午後1時～2時30分	佐織庁舎 相談室	社会福祉課 ☎(55)7115
	5月11日(火) 午前10時～11時30分	市役所 南館 1階 会議室	
年金相談 (※欄外参照)	13日(火) ①午前10時～正午 ②午後1時～3時	市役所 北館 1階 会議室1-1	保険年金課 ☎(55)7119
	(注意)受付定員に限りがあります。相談時間が1人約20分のため、相談が完了しない場合があります。ご了承ください。		
弁護士による法律相談(要予約)	2日(金) 午後1時30分～3時30分	市役所 北館 1階 相談室	市社会福祉協議会 ☎(37)3313
	9日(金) 午後1時30分～3時30分	佐織総合福祉センター	
	16日(金) 午後1時30分～3時30分	立田庁舎 会議室	
	23日(金) 午後1時30分～3時30分	八開総合福祉センター 相談室	
	5月7日(金) 午後1時30分～3時30分	市役所 北館 1階 相談室	
司法書士相談(相続・登記関係)(要予約)	15日(木) 午後1時～3時	市役所 北館 1階 相談室	市社会福祉協議会 ☎(37)3313
	5月20日(木) 午後1時～3時 ※5月分の予約は、5月6日(木)から受付開始	八開総合福祉センター 相談室	
行政書士による行政手続き相談(要予約)	28日(水) 午後1時～3時	市役所 北館 1階 相談室	市社会福祉協議会 ☎(37)3313
	5月26日(水) 午後1時～3時	八開総合福祉センター 相談室	
健康相談	13日(火)・27日(火) 午前9時30分～11時30分	佐屋保健センター	健康推進課 ☎(28)5833
こころの健康相談(要予約)	8日(木) 午後2時～3時30分	佐屋保健センター	健康推進課 ☎(28)5833

※13日(火)年金相談：午前8時30分から1階 保険年金課付近で整理番号札を配布します。受付定員は①午前4人 ②午後4人です。年金相談では、届出人の身分証明書が必要です。届出人の方が代理人であるときは、委任状も必要です。

愛西データファイル

総人口	62,533人	(△83)
男	30,591人	(△23)
女	31,942人	(△60)
世帯数	23,797世帯	(+18)

3月1日現在、()は前月比



App Store からダウンロード

Google Play で導入しよう

マチを好きになるアプリ

広報あいさい配信中

愛西市のお知らせをアプリを通じてスマートフォンやタブレットにお届けします。



マチイロに関する問い合わせは株式会社ホープ ☎092(716)1404まで

防災無線テレフォンサービス

防災無線が聞き取れないときなどにご利用ください。

放送内容を確認できます。

☎(26)0202

ご利用ください 音声の広報

ボランティア団体の協力を得て音声の広報をご用意しています。ご利用される場合は、秘書広報課へご連絡ください。

国民健康保険税の資産割を 令和3年度から廃止します

問 保険年金課 ☎(55)71119

令和3年度から国民健康保険税の「資産割」を廃止します。これまで愛西市の国民健康保険税は、「所得割」「資産割」「均等割」「平等割」の4方式で計算されていましたが、「所得割」「均等割」「平等割」の3方式で計算されることとなります。資産割の廃止に伴う税率改定は、次の表のとおりです。

変更前				
区分	所得割	資産割	均等割	平等割
医療	6.6(%) ※支援分1.6%含	22.5(%) ※支援分3.8%含	1人につき 30,000円 ※支援分8,000円含	1世帯につき 28,000円 ※支援分6,000円含
介護	1.2(%)	2.5(%)	1人につき 8,000円	1世帯につき 6,000円

変更後				
区分	所得割	資産割	均等割	平等割
医療	7.8(%) ※支援分1.8%含	廃止	変更はありません	変更はありません
介護	1.3(%)	廃止	変更はありません	変更はありません

愛知県後期高齢者医療制度 協定保養所利用助成事業

問 愛知県後期高齢者医療広域連合
給付課 ☎(052)9551205

後期高齢者医療制度被保険者の皆さんの健康の保持・増進を目的に、次の協定保養所(別表参照)に宿泊する場合、1人1泊につき1千円を助成します。(令和3年4月1日から令和4年3月31日までの1年間で、全保養所合わせて4泊まで利用可)

場所	協定保養所名	電話番号
王滝村	おんたけ休暇村	0264(48)2111
蒲都市	サンヒルズ三河湾	0533(68)4696
江南市	すいとぴあ江南	0587(53)5555
豊田市	豊田市 百年草	0565(62)0100
桑名市	松ヶ島	0594(42)3330
東浦町	あいち健康の森 プラザホテル	0562(82)0211

▼利用方法/利用される方は、直接協定保養所へ申し込んでください。その際「愛知県後期高齢者医療制度の被保険者」であることを伝えてください。
宿泊当日、利用される保養所の窓口で後期高齢者医療被保険者証および利用カード(初回利用時に保養所で交付)を提示してください。精算時に利用料金に対し、1千円を助成します。

確定申告は4月15日(木)まで 津島税務署で受け付けています

問 津島税務署 ☎(55)71233
津島税務署 ☎(26)2161

申告所得税、贈与税および個人事業者の消費税の申告・納付期限が、4月15日(木)までに延期されました。
4月15日(木)まで、津島税務署で申告受け付けを行っています。

軽自動車税の減免申請について

問 税務課 ☎(55)71233

軽自動車税の減免を申請する方は、毎年賦課期日の4月1日から、納期限の7日前までに申請書を提出する必要があります。令和3年度の減免を申請される方は5月24日(月)までに申請書を提出してください。

固定資産評価(土地)現地調査にご協力をお願いします

問 税務課 ☎(55)71222

現地調査は、土地に接する道路の幅員や状態などを把握し、適正な評価を行うためのものです。調査は市が委託した業者が行い、写真撮影も行います。調査員は市が発行した顔写真付きの「調査員証」を必ず携帯していますので、必要な場合は提示をお申し付けください。
▼調査期間/4月1日(木)～令和4年3月31日(木)

土地・家屋の評価など 縦覧、閲覧できます

問 税務課 ☎(55)71222

固定資産税の納税者が、自分の土地や家屋の評価額について、他の土地や家屋の評価と比べて、その価格が適正かどうかを判断することができます。
▼縦覧期間/4月1日(木)～30日(金) 午前8時30分～午後5時15分(閉庁日を除く)

▼縦覧場所/税務課

※各支所に縦覧帳簿は設置しません。
▼縦覧に必要なもの/納税者として本人確認ができるもの(納税通知書・マイナンバーカード・運転免許証など)
※代理人は委任状が必要です。

【閲覧制度】

納税義務者は、固定資産課税台帳に記載されている自己資産について、閲覧および証明により内容を確認することができます。

▼閲覧期間/4月1日(木)～令和4年3月31日(木)(閉庁日を除く)
午前8時30分～午後5時15分

▼閲覧場所/税務課および各支所

▼閲覧できる方/

- ①納税義務者(家族の場合は当初納税通知書または委任状と身分証明書の提示が必要)
- ②借地人・借家人(その権利を有する書類が必要)
- ③処分する権利を有する方(その権利を有する書類が必要)

意見募集の結果を公表します
（パブリックコメント結果）

市民の皆さんからいただいた意見を考慮して計画を策定しました。意見の要旨と市の考え方および策定した計画は担当課窓口および市ホームページでご覧いただけます。

今後は、この計画に基づいて事業を進めていきます。

【意見提出があった計画案】

- ・愛西市都市計画マスタープラン(案) 3人・10件
- ・愛西市都市計画(55)7126
- ・愛西市一般廃棄物処理計画(案) 1人・1件
- ・環境課(55)7114
- ・愛西市第8期介護保険事業計画・高齢者福祉計画(案) 1人・4件
- ・高齢福祉課(55)7116

【意見提出がなかった計画案】

- ・愛西市建築物耐震改修促進計画(案) 問都市計画課(55)7126
- ・愛西市水道事業経営戦略(案) 問水道課(55)7146
- ・愛西市子ども読書活動推進計画(第三次)(案)
- ・問生涯学習課(55)7137
- ・第6期愛西市障害福祉計画・第2期愛西市障害児福祉計画(案) 問社会福祉課(55)7115

4月1日(木)から
公共下水道供用開始区域を拡大します
問水道課(55)7124

▼供用開始区域／
【佐屋地区】

- ・落合町下通および中河原、下河原の各一部
- ・大井町同所の一部
- ・大野町末の一部
- ・鱒江町郷中および郷東の各一部
- ・諏訪町郷西および古堤新田、池埋の各一部
- ・根高町郷前および古堤己新田、川田、本郷の各一部
- ・町方町彦作堤内および北堤外の各一部
- ・六輪町塩川の各一部

【佐織地区】

- ・諏訪町郷西および古堤新田、池埋の各一部
- ・根高町郷前および古堤己新田、川田、本郷の各一部
- ・町方町彦作堤内および北堤外の各一部
- ・六輪町塩川の各一部

▼供用開始後の注意事項／供用開始後の区域内では、家庭や事業所などから出る排水を下水道管に流すための、「排水設備」の設置が義務付けられます。

くみ取り便所を使用されている方は、供用開始日(4月1日)から3年以内に水洗便所に改造しなければなりません。すでに水洗便所を使用されている方は速やかに接続をお願いします。

【受益者申告書の提出はお早めに】

供用開始区域内に土地をお持ちの方へ送付しました受益者申告書の提出をお願いします。受益者と対象となる土地の把握に正確を期するため必ず申告してください。

▼提出期限／4月30日(金)

【宅内排水設備工事のお願い】

公共下水道および農業集落排水の供用開始された区域で、まだ接続工事がお済みでない方は、1日も早い切替えをお願いします。

立田図書館を廃止しました

問生涯学習課(55)7137

3月31日をもって立田図書館を廃止しました。4月1日以降は、中央図書館または佐織図書館をご利用いただきますようお願いいたします。

4月は

AV(アダルト)ビデオ出演強要・『JK(女子高生)ビジネス』等被害防止月間です
問社会福祉課(55)7115

「モデル・アイドルになりませんか?」など、スカウトを装って若い女性に声を掛け、性的な行為などの写真や動画の撮影を強要されたり、「JKビジネス」と呼ばれる営業で性的な被害に遭ったりする問題が発生しています。特に4月は、生活環境が大きく変わる時期のため、被害に遭うリスクが高まること予想されます。

あなた自身を守るため、大切な人を守るため、一人で悩まず、まずは相談してみてください。

▼相談窓口／

警察相談専用電話☎9110
(発信場所を管轄する都道府県警察の本部の総合窓口につながります)

第2日曜開庁日にマイナンバーカードの受け取りができます



毎月第2日曜日の開庁日にマイナンバーカードが受け取れます。

▶交付日時／毎月第2日曜日 午前8時30分～正午 ▶交付場所／市役所 市民課窓口
※交付には電話での事前予約が必要となりますので、日曜開庁日の4日前(水曜日)までに市民課へ連絡をお願いします。予約人数には限りがあり予約を受付できない場合がありますので、ご了承ください。(窓口の状況によって交付時間が多少前後する場合があります。)

日曜開庁取扱業務

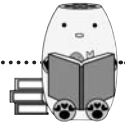
マイナンバーカードの受取り以外にも住民票の写し、印鑑登録証明書、戸籍謄本などの証明書の交付や印鑑登録も行っています。※印鑑登録は本人が顔写真付きの公的身分証明書を持参した場合に限ります。

問 市民課 ☎(55)7112



自治基本条例とまちづくり⑰

今回は、12月に開催した「地域づくりと協働の講演会」の内容と勝幡地区コミュニティ推進協議会で始まった地域づくりについてご紹介します。



【講演会の内容 講師：高崎経済大学 櫻井常矢氏】

高齢化、人口急減など地域の課題が多様化、深刻化し、地域で地域の暮らしを支えることが求められています。地域の暮らしを支えることは、地域づくりであり、地域づくりは、地域の課題を解決することです。

地域づくりのプロセスで大切なことは、地域の人々の話し合いにより合意形成をすること。話し合いをとおして、地域の課題や解決の方法を共有しながら地域課題を解決していくことが地域づくりです。「どんな地域にしたいか」「何のための活動なのか」など目標や将来像を地域で話し合って共有しましょう。

講演会をきっかけに、勝幡地区コミュニティ推進協議会で勝幡学区の地域づくりの話し合いが始まりました。地域の目指すべき姿を考えるため、地域の方が集まって、月1回程度、地域の魅力や課題を出し合っています。地域には、様々な魅力や課題があります。地域の将来像や課題について、地域で話し合ってみませんか。



地域の魅力、課題を出し合いまとめています



各グループの意見を共有しています

問 市民協働課 ☎(55)7113

お知らせ

暮らしに便利

あいさい見聞録

健康ガイド

スポーツ

イベント

子育て1・2・3

あいさい見聞録

その33 すももももももももものうち



2021年は東日本大震災(2011年)から10年です。東日本大震災の時にも人々の価値観が変わりましたが、昨年(2020年)コロナ禍が起きるとは想像できなかったと思います。その一方で、文化について深く考える良いきっかけになりました。日本人の生活、その文化は四季が基本となつていると思います。2021年は愛菜の四季を訪ねます。春(4月)は、ほとんどの植物が芽吹き季節です。この時期の花といえば桜でしょう。桜は梅、そして、李(すもも・酢桃)や桃と同じバラ科、李も桃も桃の内です。桜は日本産の品種が多く、染井吉野(あいらひな)に代表されるように花を愛でるために品種改良もされています。ところが、食用になるとチエリ(あいらひな)、サくらんぼ(あいらひな)(桜桃)。こちらは海外から持ち込まれた品種で、大昔に中国から伝来した桃や梅と比較すると新しい(江戸時代末期以降)品種のようです。さて、アメリカ移民の先鞭となり、丸島ロングスとして知られる山田芳男氏らは、帰国後、桃の栽培を始めたことと伝わります。伊勢湾台風で壊



河津桜



李(すもも)



桜桃(サクラんぼ)

滅的な被害が出るまでは、多くの農家で栽培されていたそうなので、今でも桃や梅の樹を見かけます。ただ、地球温暖化で花期が早くなって、広報が配られる頃には、小さな実がなっているかもしれません。

問 市観光協会 ☎(55)9993

健康

ガイド



= 保健センターからのお知らせ =

☎ 健康推進課(佐屋保健センター) ☎(28)5833

ご不明な点は、お問い合わせください。

〈高齢者肺炎球菌の予防接種〉

対象	接種場所	接種回数	接種料金	備考
① 以下の表の生年月日の方 65歳 昭和31年4月2日～昭和32年4月1日生 70歳 昭和26年4月2日～昭和27年4月1日生 75歳 昭和21年4月2日～昭和22年4月1日生 80歳 昭和16年4月2日～昭和17年4月1日生 85歳 昭和11年4月2日～昭和12年4月1日生 90歳 昭和 6年4月2日～昭和 7年4月1日生 95歳 大正15年4月2日～昭和 2年4月1日生 100歳 大正10年4月2日～大正11年4月1日生 ② 満60歳以上65歳未満の方で、心臓、腎臓、呼吸器に障害のある方(身体障害者手帳1級程度)またはヒト免疫不全ウイルスにより免疫の機能に障害のある方 ※過去に接種したことがある方は対象外	愛西市、津島市、弥富市、あま市、海部郡の指定医療機関	1回 過去に接種したことがある方は、対象となりません。	2,000円	・①の対象の方には、4月に「高齢者肺炎球菌予防接種券」と案内を送付します。 ・②の対象の方は、手続きが必要です。 お問い合わせください。 ※事前に医療機関への予約が必要です。

※愛知県広域予防接種について

子どもおよび大人の予防接種について、疾病や里帰りなどの事情で区域外の医療機関にかかっている場合、愛知県内の広域予防接種協力医療機関で接種することができます。事前に手続きが必要です。

〈大人の風しんワクチン接種費用の助成について〉

市内在住で、妊娠を予定または希望している女性(妊娠中の方を除く)で、抗体価が低いと判定された方に対し、風しんワクチンまたは麻しん風しん混合ワクチンの接種費用の一部を助成します。

なお、風しんの抗体検査は、愛知県が費用助成を行っています。(ただし、対象者に条件があります)

〈昭和37年4月2日から昭和54年4月1日の間に生まれた男性の方へ〉

風しんの予防接種を受ける機会がなかった昭和37年4月2日から昭和54年4月1日の間に生まれた男性は、抗体保有率が他の世代に比べて低く(約80%)なっています。自らの感染がご家族やこれから生まれてくる世代の子ども達の感染につながるかもしれない、この機会に風しんの抗体検査と予防接種をお受けください。

予防接種法に基づき、令和4年3月31日までの間に限り、風しん抗体検査・予防接種が公費で受けられます。

対象者	クーポン券について
昭和47年4月2日～ 昭和54年4月1日生まれ	一度もクーポン券を使用していない方は、使用期限を令和4年3月末に延長した新しいクーポン券を郵送しました。
昭和37年4月2日～ 昭和47年4月1日生まれ	令和2年5月末にクーポン券を発送しました。

新型コロナウイルス感染症に関する相談窓口・受診方法について

〈相談・受診方法〉

- 発熱などの症状が生じた場合は、まずは、かかりつけ医などの地域で身近な医療機関に電話でご相談ください。
- かかりつけ医などを持たない場合や相談する医療機関に迷う場合は、「受診・相談センター」もしくは「県救急医療情報センター」へ電話でご相談ください。

●受診・相談センター

愛知県津島保健所	☎(24)6999
開設時間	平日：午前9時～午後5時30分

夜間・休日相談窓口	☎052(856)0315
開設時間	平日夜間：午後5時30分～翌午前9時 土・日曜日、祝日：24時間体制

●救急医療情報センター(24時間)

津島市	☎(26)1133	県	☎052(263)1133
-----	-----------	---	---------------

- 1 または 2 で案内された「診療・検査医療機関」に電話連絡し、医療機関の指示に従って受診してください。
*「感染しない、感染させない」ため、日頃から3つの密が発生する場所を徹底して避けるとともに、マスクの着用、手洗い、消毒など基本的な感染防止対策の徹底をお願いします。

お知らせ

暮らしに便利

あいさい見聞録

健康ガイド

スポーツ

イベント

子育て1・2・3



早寝・早起き・おいしく朝ごはんを、 コロナなんて吹っ飛ばせ!

病気やウイルスに負けないためには、健康なからだ作りが基本です。健康なからだは、よい生活リズムから！
今日から、家族みんなで健康生活を始めましょう。

◎朝の光をしっかりと浴びましょう

曇りの日でも、室内よりも屋外の方が明るくなります。朝の光は神経を調節する働きを活性化し、心のバランスを整える効果もあります。

◎朝ごはんをおいしく食べましょう

朝ごはンは、特にたんぱく質が含まれている食事がおススメです。納豆や鮭、ヨーグルト、卵などを摂ることで、からだが目覚め、体内時計が効果的にリセットされます。

◎夜は決まった時間に寝ましょう

寝る前の強い光は厳禁です。からだをリラックスさせるためには、間接照明を使ったり、寝る前の1時間は、スマホやゲームなどのブルーライトをカットしましょう。

☆毎朝、体内時計をリセットすることが生活リズムを整えることにつながります☆

☎ 健康推進課（佐屋保健センター） ☎ (28) 5833



8020表彰参加者募集

「愛西市敬老会」で、8020表彰を行います。

80歳以上で20本以上、ご自分の歯がある方はぜひご応募ください。

▶表彰式／9月4日（土）（※予定）

▶対象／次のすべてに該当する方

・市内に住民登録がある方

・令和4年3月31日時点で80歳以上の方

・自分の歯が20本以上ある方

・過去にこの表彰を受けていない方

▶申し込み／以下のどちらかの方法でお申し込みください

①【歯科医院からの推薦】

（推薦期間）4月1日（木）～6月25日（金）

※1 市から依頼した歯科医院へお申し出いただき、推薦を受けてください。

※2 不明な場合は、健康推進課へお問い合わせください。

②【事前歯科健康診査での診査】

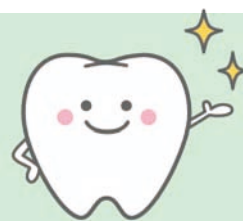
（日時・場所）7月8日（木） 佐屋保健センター

7月29日（木） 佐織総合福祉センター

どちらも午後1時30分から2時30分まで

（申し込み）7月2日（金）までに健康推進課へお申し込みください。

☎ 健康推進課（佐屋保健センター） ☎ (28) 5833



歯の健康講座

【小学一年生になるみなさんへ】

小学校入学おめでとうございます。わたしは学校のはいしゃさんです。むしばなど きみたちの お口の中のびょうきを しらべたり、学校ではみがきのしかたなどを いっしょにべんきょうしたりします。六年かん よろしくね。

むしばは お口の中にある「むしばきん」というばいきんが はに あなを あけてしまうびょうきです。はに あながあくと いたかったり ごはんを しっかりかめなくなったりします。むしばきんは ごはんをたべたあと、たくさんでてきます。むしばにならないために ごはんをたべたらはみがきをしてむしばきんをとります。でも、むしばきん

は お口の中にかくれるのが じょうずだから、よるねるまえは おうちの人に もういちど みがいてもらってね。

むしばきんは あまいおかしや ジュースが だいすきです。むしばにならないように あまいおかしをだらだらたべたり、たべすぎないようにしましょう。ジュースも のみすぎないようにしましょう。

むしばは くすりをのんだり つけたりしても なおりません。むしばになってしまったら、はやくはいしゃさんで なおさないといけないから ときどき いつもいつているはいしゃさんに みてもらいましょう。おうちの人に むしばがあると、きみたちも むしばになりやすいから おうちの人もいっしょに みてもらってね。

では、学校で あいましょう。しっかり はみがきしてきてね。（海部歯科医師会）

愛西市健康日本21計画 “きらり☆あいさい21”

推進市民部会 メンバー募集



第2次愛西市健康日本21計画“きらり☆あいさい21”を策定し、取り組みを進めるための市民部会を設置して活動を行っています。

健康について楽しく学びながら、健康づくりの輪を家族・地域に広げていきませんか？
多くの方のご応募をお待ちしています。

- ▶ **活動内容** / ・健康づくり（栄養・食生活、身体活動・運動、休養・こころ、歯の健康など）に関する学習、活動についての話し合い（年3回）
 - ・市民への普及活動
 - ・市が実施するイベントなどへの参加（あいさいさん祭りなど）
- ▶ **応募資格** / 市内在住で、満18歳以上の方
健康づくりに関心があり、ボランティアとして活動に参加可能な方
- ▶ **募集人数** / 10人程度
- ▶ **募集期間** / 4月1日（木）～5月10日（月）
- ▶ **応募方法** / 健康推進課（佐屋保健センター）へ電話または窓口でお申し込みください。
- ▶ **その他** / ボランティア活動のため、報酬・交通費の支給はありません。

☎ 健康推進課（佐屋保健センター） ☎ (28) 5833



あいさいさん

不育症、不妊症と診断された夫婦への医療費助成について

不育症治療費助成について

助成内容	不育症の検査および治療費（医療保険適用と適用外の両方）
対象者	<ul style="list-style-type: none"> ・婚姻が確認できる法律上の夫婦、または事実上婚姻状態にある男女で、指定医療機関において不育症と診断された方 ・不育症の治療を受けた妻の年齢（治療開始時点の年齢）が43歳未満の夫婦 ・治療および申請日において、夫または妻のいずれかまたは両方が、愛西市内に住所がある方
補助金額	一年度あたり上限 10万円（本人負担額の1/2以内）
支給要件	所得制限なし
補助期間	2年間

一般不妊治療費助成について

助成内容	一般不妊の検査および治療費（医療保険適用と適用外の両方）
対象者	<ul style="list-style-type: none"> ・婚姻が確認できる法律上の夫婦、または事実上婚姻状態にある男女で、産科・婦人科・泌尿器科・皮膚泌尿器科を標榜する医療機関において不妊症と診断された方 ・不妊症の治療を受けた妻の年齢（治療開始時点の年齢）が43歳未満の夫婦 ・治療および申請日において、夫または妻のいずれかまたは両方が、愛西市内に住所がある方
補助金額	一年度あたり上限 10万円（本人負担額の1/2以内）
支給要件	所得制限なし
補助期間	2年間（県内の市町村で同制度の助成を受けていた場合にはその期間も含まれます。）

※上記の助成を受けた後に出産し、さらに次の出産を希望される方は、再び助成対象となります。

※特定不妊治療費助成（体外受精、顕微授精）については、津島保健所 ☎ (26) 4137にお問い合わせください。
詳しくは市ホームページをご覧ください→



☎ 健康推進課 ☎ (28) 5833

スポット ライト☆

バスケットボールで輝く

山内シャリフ和哉さん

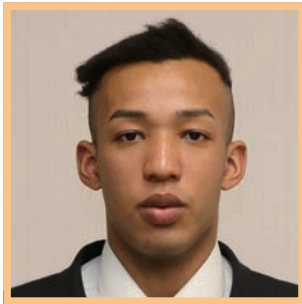
(仙台大学附属明成高等学校・草平町)

バスケットボールとの出会い
中学1年生の時、顧問の先生に誘われて始めたバスケットボール。この出会いが、山内さんの人生を大きく変えた瞬間でした。

この頃から背が高く、チームメイトや他校の選手からも一目おかれる選手だった山内さんですが、バスケットボールは未経験。初めは、よくわからないままコートに立っていたそうです。しかし、部活とクラブチームでの練習から多くのことを学び、メキメキと上達。名門校の監督の目にも留まるほどの実力をつけていきました。

ムードメーカー

山内さんは、力強いプレーで味方に勢いを付けるチームのムードメーカー。体幹がしっかりした選手で、ゴー



SoftBankウィンターカップ2020
令和2年度 第73回全国高等学校
バスケットボール選手権大会

ル下でもあたりに負けず、ねじ込むシュートを得意とする山内さんのプレーは、チームに波を引き寄せます。また、コートの中でも外でも、常に声を出すことを心がけていた山内さん。「悪い雰囲気払いのけるため、声を出し続けた。」そうです。

大型チームで日本一に

進学したバスケットボールの名門校の仙台附属明成は、平均身長が190cmを超える大型チーム。山内さん自身も193cmの大型選手です。そして、大型チームで挑んだ第73回全国高等学校バスケットボール選手権(ウィンターカップ2020)決勝戦。残り5秒での逆転勝利で全国優勝を果たしました。初めてウィンターカップに出場し、全国優勝に貢献した山内さんは、「自分達の年代で優勝できたこと、そして後輩達に優勝を経験させることができてよかった。」と振り返りました。

今後は、関東の大学へ進み、プロのバスケット選手としての道を模索しながら「人の役に立っている仕事にも就きたい」と思っている。勉強もバスケットも頑張ります。」と力強く語ってくれました。

募集

市民テニス大会

問入スポーツ協会事務局 ☎(32)38000
スポーツ課 ☎(55)7138
市テニス協会会長
中野弘文 ☎090(9120)7549
※その他施設は欄外各体育館

日時/5月23日(日)午前8時20分

【予備日 5月30日(日)】

▼場所/男子・親水公園総合運動場テニスコート

女子・佐屋総合運動場テニスコート

▼資格/市内在住・在勤・在学者または市テニス協会加入者

▼参加費/1組 1千円(当日徴収)

▼種目/男子ダブルス・女子ダブルス

▼申し込み/5月13日(木)までに所定の申込用紙に記入し、問い合わせ先へ

▼主催/市スポーツ協会

▼主管/市テニス協会

お知らせ

あいさいスポーツクラブに入ってみませんか?

問あいさいスポーツクラブ事務所
(親水公園総合体育館内) ☎(32)38000

あいさいスポーツクラブは、子どもから高齢者まで、それぞれの体力やレベルに合わせて参加でき、あかるく、いき

いきと、③わやかに、④つまでもスポーツに親しむことができる生涯スポーツ活動の場として、地域に密着する愛西市の総合型地域スポーツクラブです。

令和2年度は小学生以下対象の子供体育スクール、フットサルや一般向けのピラティス、卓球、主に高齢者人気のストレッチなど20の講座で約360人の会員がスポーツを楽しみました。

何かスポーツを始めたい方、体力の維持や向上を目指したい方、気軽に体を動かしたい方など、ぜひあいさいスポーツクラブでスポーツを楽しんでみてはいかがでしょうか。

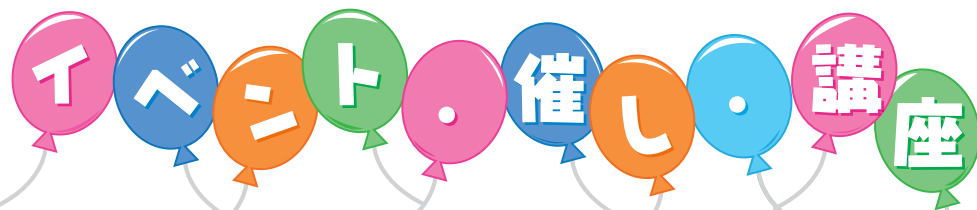
詳しくは広報2月号と同時配布のクラブパンフレット、または、クラブ事務所までお問い合わせください。

全国大会出場 おめでとう

JFA第11回全日本U-15 女子フットサル選手権大会



清水 心愛さん
(佐屋中学校・須依町)



※新型コロナウイルス感染症等の影響によりイベント・講座が急遽中止や延期など変更する場合があります。

文化財講座

(※申込注意参照)

問 生涯学習課 ☎(55)7137

あいさい物語

テーマ：「四季」

時 全9回 午後1時～3時

① 5/7(金)

散策 花菖蒲(佐織西部・早尾)

② 6/4(金)

散策 榎と椴と榎(市江)

③ 7/2(金)

散策 蓮(立田北部)

④ 9/3(金)

散策 茶花と榎(佐屋)

⑤ 10/1(金)

散策 楓と松(永和)

⑥ 11/12(金)

散策 ススキ(八開北部)

⑦ 12/3(金)

散策 柗と椿(藤浪)

⑧ 2/4(金)

座学 愛西市の四季(文化会館)

⑨ 3/4(金)

散策 桜と榎(立田南部)

講 若山聡氏

定 一般 30人

料 1,800円

(愛西ガイドブック「あいさい物語」をお持ちでない方は、別途1,000円必要)

申 4/16(金)～文化会館

家族介護者のつどい

日時	場所
5/26(水)・7/28(水)・9/22(水) 午後1時30分～3時	市役所南館 会議室1-6
4/27(火)・6/22(火)・8/24(火) 午後1時30分～3時	佐織総合福祉センター 2階歯科指導室

内 介護している方が、日頃の思いなどを話せる場です。お気軽にお申込みください。

申 事前に問い合わせ先へ

問 地域包括支援センター ☎(55)7117

男の料理

時 5/23・30(日)

午前10時～正午

場 文化会館 料理実習室

講 中部料理講師会管理栄養士

柴田充代氏

対 一般 20人 料 2,200円

申 4/10(土)～

文化会館窓口(郵送・FAX可)

問 文化会館

☎(28)3000 FAX(28)3017

パン作り教室

時 5/21、6/18、7/16、9/17(金)

午前9時30分～正午

場 文化会館 料理実習教室

講 ジャパンホームベーキングスクール

常任理事師範 鳥居勝美氏

対 一般 24人 料 4,400円

申 4/10(土)～5/14(金)

文化会館窓口(郵送・FAX可)

問 文化会館

☎(28)3000 FAX(28)3017

コグニサイズ

(脳と体の健康体操)

時 5/26、6/2・9(水)

午前10時～正午

場 文化会館 大研修室

講 愛西市リハビリテーションネット

ワーク 山内嘉丈氏

対 一般 20人 料 1,000円

申 4/17(土)～

文化会館窓口(郵送・FAX可)

問 文化会館

☎(28)3000 FAX(28)3017

つまみ細工

時 5/23(日)

午前10時～正午

場 文化会館 第1会議室

講 日本つまみ細工コーディネーター

協会認定講師 加藤記世子氏

対 一般 15人 料 1,500円

申 4/10(土)～

文化会館窓口(郵送・FAX可)

問 文化会館

☎(28)3000 FAX(28)3017

こどもの読書週間記念イベント「みんなで作ろう！こいのぼり」

時 4/24(土)～5/9(日) ※休館日を除く

場 中央図書館・佐織図書館

内 みんなのおすすめ本を教えてください。おすすめ本を書いた紙で、大きなこいのぼりを完成させよう。

問 中央図書館 ☎(28)7760 佐織図書館 ☎(26)1145





高校連携講座
佐屋高等学校
(※申込注意参照)
問 生涯学習課 ☎(55)7137

夏野菜栽培の基礎知識

時 5/8(土)午前10時～正午
場 佐屋高等学校
講 佐屋高等学校教諭
定 一般 15人
料 1,700円
申 4/12(月)～文化会館

弾いてみよう！ウクレレ！

時 6/4・18、7/2・16(金)
午前10時～11時
場 佐織公民館
講 ジュークミュージックスクール
主宰 ジューク・オカヨシ氏
定 一般 10人
料 800円(楽器レンタルの場合、
別途300円/1回必要・10台限り)
申 5/7(金)～佐織公民館

佐織公民館
(※申込注意参照)
問 佐織公民館 ☎(26)1123

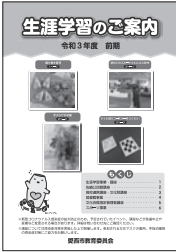
リズム体操

時 5/27、6/10・24、7/8・29(木)
午前10時～11時30分
場 佐織公民館
講 愛知県健康づくりリーダー
恒川喜子氏
定 一般 15人 **料** 800円
申 4/22(木)～佐織公民館

「生涯学習のご案内(前期)」を発行しました

各支所・文化会館・公民館・図書館・体育館・保健センターなどにおいてあります。
また、市ホームページにも掲載しています。
ご活用ください。

問 生涯学習課 ☎(55)7137
<https://www.city.aisai.lg.jp>



初めてのスポーツウエルネス吹矢

時 5/22、6/12・26、7/10(土)
午後2時～4時
場 佐織公民館
講 日本スポーツウエルネス吹矢
協会公認指導員 伊藤義英氏
定 一般 20人 **料** 1,500円
申 4/24(土)～佐織公民館

申し込みについての注意

- 1 申込開始日午前8時30分から午前9時(永和地区公民館は午前9時30分～10時)まで、先着順に受付整理券を配布し、定員を上回った場合は受付整理券を持っている方・往復はがきが到着している方を対象にその場で抽選をさせていただきます。
- 2 電話申込不可
- 3 申込場所は、各講座・教室によって異なります。指定の申込場所にてお申し込みください。
- 4 市内在住または在勤・在学の方に限ります。
- 5 参加費について、できる限りおつりのないようにご用意をお願いします。
- 6 講座・教室申込手続後の参加費は返金しません。
- 7 申込者数が少ない場合など、開催できないことがあります。また、日程などの変更が生じる場合もあります。
- 8 講座の終了時刻については前後する場合がありますので、ご了承ください。
- 9 台風や地震災害などが発生した場合、発生するおそれがある場合、また災害に備える気象警報などが発令された場合など、中止・延期する場合があります。

**往復はがき
送付先**
(問い合わせ先)

愛西市役所生涯学習課
〒496-8555
愛西市稲葉町米野308番地

佐織公民館
〒496-8011
愛西市諏訪町郷西456番地1

永和地区公民館
〒496-0921
愛西市大井町前田面215番地

窓口受付

・申込開始日午前8時30分から9時(永和地区公民館は午前9時30分～10時)までに申込場所へお越しください。
先着順に受付整理券を1人1枚(1申し込み権利分)配布します。
※1人で複数人分の申し込みはできません。

往復はがき

・往復はがきに必要事項をご記入の上、問い合わせ先までお申し込みください。

<input type="checkbox"/> お名前	あなたの住所	<input type="checkbox"/> 送付先住所	往復はがき	返信に使用しますので何も記入しな いでも大丈夫。
<input type="checkbox"/> 返信	①講座名 ②住所 ③受講者氏名 (ふりがな) ④年齢(学年) ・性別 ⑤電話番号	<input type="checkbox"/> 返信		

※申込開始日に間に合うように余裕をもって発送してください。申込開始の時点で到着していない場合は抽選の対象になりません。
※市内在勤・在学の方はあわせて市内勤務先・在学先を明記してください。
※消えるペンで記入しないでください。

子育てコラム～こどもの読書週間～

【いっしょによもう、いっぱいよもう】

現代の子ども達は、多くの情報に囲まれた環境の中で日々を過ごしています。

ネット環境から得る知識やゲームの面白さ、スマホなどで人とのつながりを持つ事の楽しみなど、子ども達にとって魅力はいっぱいです。でも、本にはこれらにない「素晴らしい魅力」があるのをご存知でしょうか。

子どもは、身近な人の安心感や温かみある声を聞き、時には対話をしながら本に触れ合えることで、言葉を覚え愛情を感じ、感情豊かな思いやりある心が育っていきます。また、「本の世界」を知る事で、想像力や思考力も育まれます。本を通して自分を知り、正しい判断力を身につける事ができるようになるのも魅力の1つです。「本」は、子どもの成長にとって、とても大切な存在です。

「本を読みなさい！と 言っても、見向きもしなくて・・・」そんな声をよく耳にします。それはまだ本当の意味で、本に出会えていないからかもしれません。

4月23日～5月12日は、『こどもの読書週間』。今年のテーマは、「いっしょによもう、いっぱいよもう」です。図書館では、子ども達にたくさんの本に出会い、本を見る楽しさ、読む面白さを知ってもらおうと、毎年楽しめる企画をご用意しています。

今年は、**4月24日(土)～5月9日(日)**に、『**みんなで作ろう！こいのぼり**』の企画を開催します。この機会に本との出会い、本を読むきっかけに、ぜひ図書館にお越しください。

問 中央図書館 ☎(28)7760



子育てインフォメーション

〈母子保健事業〉

問 健康推進課(佐屋保健センター) ☎(28)5833

内容	場所	日程	対象
母子健康手帳交付	佐屋	月～金曜日 (閉庁日を除く)	妊娠された方
ぴよぴよサロン	佐屋	4月12日(月)	R3年2月生
ママパパ教室	佐屋	妊娠編 4月12日(月)	初めてママ・ パパになる方 (ママのみの 参加も可)
		出産・育児編 5月23日(日)	
すくすくひろば (育児相談)	佐屋	4月5日(月)	乳幼児と その保護者
	佐織	4月26日(月)	
離乳食教室	佐屋	4月15日(木)	生後5～6か月頃
3か月児健康診査	佐屋	4月13日(火)	R2年12月1日～ R3年1月10日生
	佐織	4月21日(水)	R2年12月1日～ R3年1月15日生
10か月児相談	佐屋	4月22日(木)	R2年6月・7月生
	佐織	5月10日(月)	

内容	場所	日程	対象
1歳6か月児 健康診査	佐屋	4月27日(火)	R元年9月1日～ 10月25日生
	佐織	5月12日(水)	R元年9月1日～ 10月15日生
2歳児 歯科健康診査	佐屋	4月8日(木)	H31年4月・ R元年5月生
	佐織	5月20日(木)	
2歳6か月児 歯科健康診査	佐屋	5月27日(木)	H30年 10月・11月生
	佐織	4月15日(木)	
3歳児健康診査	佐屋	4月23日(金)	H30年 2月1日～ 3月20日生
	佐織	4月14日(水)	

※乳幼児健康診査、10か月児相談、ママパパ教室(出産・育児編)、ぴよぴよサロンの対象の方には、個人通知をします。

母子健康手帳交付、離乳食教室は予約制です。

※新型コロナウイルス感染症の感染拡大防止のため、延期または中止となる可能性がありますので、ご了承ください。

◆表記 佐屋：佐屋保健センター 佐織：佐織保健センター <https://www.city.aisai.lg.jp/>

お知らせ

暮らしに便利

あいさい見聞録

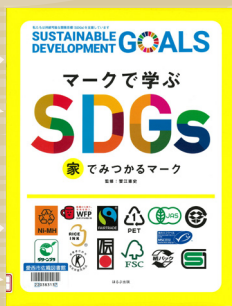
健康ガイド

スポーツ

イベント

子育て1・2・3

まちかどtopics



「マークで学ぶSDGs 家でみつかるマーク」

蟹江 憲史/監修 ほるぷ出版
「SDGs」とは「持続可能な開発目標」で「2030年までに達成すべき17の目標」からできています。自分の身近にある物の中から、「SDGs」につながるマークを見つけてみませんか？



「感染しない ひなん所生活」

岡田 晴恵/著 フレーベル館
災害が起きた時、避難所でどう行動したらいいのでしょうか？感染症を防ぐにはどう行動したらいいのか、安全に食事をとるための方法などがわかる1冊です。

♣今月のおはなし会はお休みします。

就学相談のお知らせ

受付時間 午前9時～午後4時(土・日曜日、祝日を除く)

場所 学校教育課・就学先小学校

内容

小学校へ入学するにあたり、お子さんの学校生活について、心配なことや相談したいことがある方の就学相談を随時行っています。

お子さんの様子によって、相談に多くの日数や時間がかかることもありますので、年長児の方は早めにご相談ください。

※入学を翌年に控えたお子さんに限らず利用することができますので、お気軽にお問い合わせください。

☎ 学校教育課 ☎(55)7136

はあと相談のお知らせ

発達が気になるお子さんの相談室を開設しています。**(予約制)**
ご家族の方や、関係の先生方、療育の仕事に携わっている方で不安や悩みをお持ちの方も、佐織特別支援学校の職員にご相談ください。

開催日 4/21(水)～R4.3/9(水)
毎週水曜日 午後3時30分～5時

場所 県立佐織特別支援学校

予約開始日 4/14(水) 午前10時～
電話で問い合わせ先へ
(土・日曜日、祝日を除く)

☎ 県立佐織特別支援学校 ☎(37)2061

わくわく 給食レシピ

優秀賞
受賞

「めっちゃうま だいこんみそ煮」

No.37



- ◆ご飯 ◆牛乳 ◆鯖のゆず塩麹焼き
- ◆れんこんサラダ ◆めっちゃうまだいこんみそ煮



子ども達の様子、声

- ・みそおでんに似ているが、それより大根の甘味が生きていると思った。
- ・大根にみその味がしっかり染み込んでいて、うま味があり、柔らかくてとてもおいしかった。

材料(小学生4人分)

- ◆大根……………大1/2本 ◆豚肉……………150g
- ◆こんにゃく……………1/2丁 ☆赤みそ……………大さじ2
- ◆油揚げ……………3枚 ☆砂糖……………大さじ1
- ◆ねぎ……………1/2本 ☆卵……………4個

作り方

- なべに短冊切りにした大根、こんにゃく、油揚げを入れる。(こんにゃく・油揚げは下茹でする)
- ねぎを細かく切る。豚肉を一口サイズに切る。ねぎ、豚肉もなべに入れる。
- 赤みそ、砂糖を入れ、ふたをする。中火で15分。途中ふたをあけて混ぜる。
- 味見をして良かったら完成!(様子を見て水で調整する)
- 器に盛り付け、仕上げに半熟卵をのせる。
※給食では、うずら卵を使用しました。

食育ポイント♪

- ・「あいさいさん☆給食コンクール」で優秀賞を獲得した佐屋中学校鶴見杏樹さんの料理です。
- ・無水でも作れる、おばあちゃん直伝の味。家庭の味を受け継いでいる点もポイント。しっかりとおいしいみそ煮になっています。

(愛西市教職員会 栄養教諭・学校栄養職員部会)

地域密着! 地元津島市・あま市で41年 リフォーム&増改築 専門店

水まわりのリフォーム専門店
SHリフォーム にお気軽にご相談
ください!

見積無料 地域最大級の展示数! 水まわり商品の品ぞろえ充実!
リフォーム&増改築 SHリフォーム

システムキッチン
基本工事費コミコミ
39.8万円

システムバス
基本工事費コミコミ
52.8万円

トイレ 洋→洋
基本工事費コミコミ
8.8万円

見積無料
相談無料



ご来店ください! ナフコトミダ木田店様の目の前です

最新住設機器が**6メーカー-25台以上**実物比較できる専門店



キッチン **9台** 展示

お風呂 **3台** 展示

トイレ **9台** 展示

洗面化粧台 **4台** 展示



ショールーム あま市木田東新赤坪43-1
美和中
ナフコトミダ木田店様の目の前です
至津島 至名古屋
名鉄津島線
名鉄木田駅 美和交番 墨江川
ナフコトミダ木田店 SHリフォーム

かんたん来場予約
QRコードを読み取ってね!!
SHリフォーム 検索

見積無料 キッチン バス トイレ 洗面台 増改築 内装

SHリフォーム 水まわりのリフォーム専門店
ご相談 お見積 プランニング すべて無料です!
お電話受付時間 9:00~18:00(日・祝・休)
連絡料無料 0120-734-730
本社 愛西市日置町上川田102
営業時間/9:00~18:00 定休日/日曜日・祝日
ショールーム あま市木田東新赤坪43-1
営業時間/10:00~19:00 定休日/木・金曜日

皆様のおかげでOPENすることができました。皆様のおかげでOPENすることができました。皆様のおかげでOPENすることができました。



財源確保のため有料広告を掲載しています。広告については市が推奨するものではありません。内容については直接広告主へお問い合わせください。