

令和5年度当初予算
主要施策 参考資料

愛西市



令和5年度 当初予算のポイント

予算規模（一般会計） 249億5,900万円（対前年度比 +17億8,800万円、+7.7%）

切れ目のない子育て支援

○ 出産・子育て応援交付金事業	36,186千円
新 1歳児子育て応援給付金事業	18,000千円
○ 子ども医療費	301,204千円
○ 保育所等副食代補助事業	54,060千円
○ 一般不妊治療・不育症治療費補助事業	1,700千円
○ 新婚世帯住居費等支援事業	8,000千円

子どもたちの学びを支える

新 中学生体験学習事業	56,514千円
○ 外国語指導助手派遣事業	40,335千円
新 小学校特別教室空調設備整備事業	43,317千円
新 文化部活動地域移行推進事業	600千円

高齢者福祉の充実

新 高齢者見守りシステム事業	815千円
新 高齢者の保健事業と介護予防の一体的実施事業	4,528千円
新 権利擁護支援センター事業	20,133千円
○ がん検診等事業	118,080千円

まちなぎわいの創出

○ 道の駅周辺整備、再整備事業	1,230,821千円
新 観光案内施設管理事業	1,970千円
○ 藤浪駅前広場改修事業	106,000千円
○ 佐屋駅周辺整備事業	13,400千円
新 市街地整備事業	3,300千円

安心安全で快適なまち

新 児童館トイレ改修事業	8,154千円
新 保育環境改善補助事業（安全対策事業）	2,160千円
○ 総合斎苑火葬炉等設備補修	39,908千円
新 佐織総合運動場北側トイレ改修事業	38,758千円
新 救助工作車更新事業	140,000千円
新 証明書等コンビニ交付事業	13,677千円

新規・拡充等事業 (別添参考資料を参照)

	事業名等	予算額 (千円)	担当課	ページ
(1)	出産・子育て応援交付金事業	36,186	健康推進課	1
(2)	1歳児子育て応援給付金事業	18,000	子育て支援課	2
(3)	子ども医療費	301,204	保険年金課	3
(4)	保育所等副食代補助事業	54,060	子育て支援課	4
(5)	一般不妊治療・不育症治療費補助事業	1,700	健康推進課	5
(6)	新婚世帯住居費等支援事業	8,000	市民課	6
(7)	中学生体験学習事業	56,514	学校教育課	7
(8)	外国語指導助手派遣事業	40,335	学校教育課	8
(9)	小学校特別教室空調設備整備事業	43,317	学校教育課	9
(10)	文化部活動地域移行推進事業	600	生涯学習課	10
(11)	高齢者見守りシステム事業	815	高齢福祉課	11

	事業名等	予算額（千円）	担当課	ページ
(12)	高齢者の保健事業と介護予防の一体的実施事業	4,528	保険年金課	12
(13)	権利擁護支援センター事業	20,133	社会福祉課	13
(14)	がん検診等事業	118,080	健康推進課	14
(15)	道の駅周辺整備、再整備事業	1,230,821	都市計画課 企業誘致課 産業振興課 土木課	15
(16)	観光案内施設管理事業	1,970	産業振興課	16
(17)	藤浪駅前広場改修事業	106,000	都市計画課	17
(18)	佐屋駅周辺整備事業	13,400	都市計画課	18
(19)	市街地整備事業	3,300	都市計画課	19
(20)	児童館トイレ改修事業	8,154	子育て支援課	20
(21)	保育環境改善補助事業（安全対策事業）	2,160	子育て支援課	21
(22)	総合斎苑火葬炉等設備補修	39,908	環境課	22

	事業名等	予算額（千円）	担当課	ページ
(23)	佐織総合運動場北側トイレ改修事業	38,758	スポーツ課	23
(24)	救助工作車更新事業	140,000	消防課	24
(25)	証明書等コンビニ交付事業	13,677	市民課	25

【継続】 出産・子育て応援交付金事業を実施します。

予算額 36,186千円

妊娠の届出や出産の届出を行った妊婦・子育て世帯に対し、伴走型相談支援並びに出産・子育て応援給付金（出産応援ギフト・子育て応援ギフト）の支給を実施します。

（事業概要）

○ **伴走型相談支援**

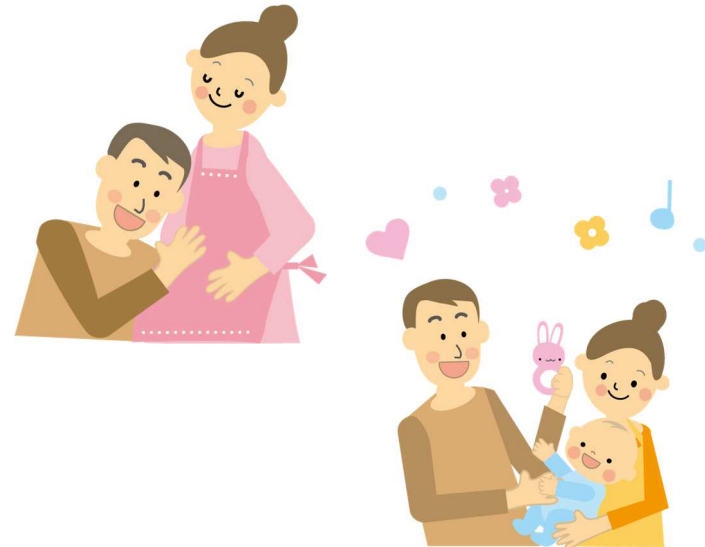
保健師等が妊娠届出時や妊娠8か月前後、出産後の乳児訪問時に面談及びアンケートを実施し、個々の状況にあった支援を行います。

○ **出産応援ギフト**

妊娠届出時に面談及びアンケート実施後、5万円を給付します。

○ **子育て応援ギフト**

出産後の乳児訪問時に面談及びアンケート実施後、5万円を給付します。



【新規】 1歳児子育て応援給付金を支給します。

予算額 18,000千円

子どもの育ちを応援するため、1歳児子育て応援給付金を支給します。

(事業概要)

○ 1歳児子育て応援給付金事業

<対象児童>

令和5年4月1日以降に1歳の誕生日を迎え、その誕生日を含めて1月以上市内に居住する児童

<支給対象者>

支給対象児童の1歳誕生日を含めて1月以上市内に居住している保護者

<内容>

子育て家庭に対し、切れ目ない子育て支援を行うため、1歳を節目として経済的支援及び子育て相談支援を行う。

<支給額>

児童1人当たり5万円



<参考>

子育て家庭に対し、妊娠期から出産・子育てまで寄り添い、必要な支援につなぐ伴走型相談支援と経済的支援を一体として実施する「出産・子育て応援交付金事業」にさらに切れ目なく子育てを支援するための市独自事業として実施

【継続】 18歳の年度末までの子ども医療費を完全無償化します。

保険福祉部 保険年金課
内線164、166
0567-55-7119

予算額 301,204千円

子ども医療費（入院費・通院費）について、窓口での自己負担額を完全無償化します。

（事業概要）

出生から18歳の年度末までの子どもの保護者に対して、子ども医療費受給者証を交付し、医療費（入院費・通院費）の自己負担分（保険診療分）を助成します。ただし、県外は償還払いとなります。

※対象者本人が、社会保険加入者を含みます。



【継続】 保育所等に通園する3歳から5歳までの児童の副食代（おかず代等）を補助します。

健康子ども部 子育て支援課
内線121
0567-55-7118

予算額 54,060千円

保育所・認定こども園・幼稚園に通園する3歳から5歳までの児童の給食費のうち、副食代（おかず代等）について、市独自で月額3,500円の補助をすることにより、子どもを安心して育てることができる環境を整えます。

（事業概要）

年収360万円以上相当の世帯に対し、保護者負担となる副食代（おかず代等）について、一部を除き市が独自に補助します。

市の独自事業による保育所等副食代の補助

50,820千円

国の事業による保育所等副食代の補助

3,240千円



【継続】一般不妊治療・不育症治療費補助事業を実施します。

健康子ども部 健康推進課
(佐屋保健センター)
0567-28-5833

予算額 1,700千円

少子化対策の充実を図るため、一般不妊治療及び不育症治療を行った夫婦の経済的負担を軽減します。

(事業概要)

- 一般不妊治療費補助事業 1,600千円
一定の支給要件を満たした夫婦に保険適用内外の一般不妊治療に係る本人負担額の2分の1以内で、一年度あたり上限100千円、最長2年間の補助を行います。
- 不育症治療費補助事業 100千円
一定の支給要件を満たした夫婦に保険適用内外の不育症治療に係る本人負担額の2分の1以内で、一年度あたり上限100千円、最長2年間の補助を行います。



【継続】愛西市に転入し、新生活を始める新婚世帯を支援します。

市民協働部 市民課
内線 181、182
0567-55-7112

予算額 8,000千円

結婚に伴う新生活を経済的に支援し、安心して暮らしていけるよう、愛西市に転入された新婚世帯に対して住居費及び引っ越し費用の一部を助成します。

(事業概要)

○ 新婚世帯住居費等支援事業

一定の要件を満たす新婚世帯に対して、住居費及び引っ越し費用の一部を助成します。

- ・婚姻届を提出した夫婦
- ・それぞれが45歳以下の夫婦
- ・どちらか又はどちらとも市外から転入してきた夫婦 など

補助額：住居費（取得の場合）：上限 25万円
住居費（賃貸の場合）：上限 5万円
引っ越し費用：上限 5万円



教育部 学校教育課

内線 355

0567-55-7136

【新規】中学生体験学習事業を実施します。

予算額 56,514千円

中学校ごとに実施してきた修学旅行に代えて、市内全6中学校の3年生を対象に中学生体験学習事業を実施します。

(事業概要)

○ 中学生体験学習事業

将来の愛西市を担い、市や社会に潜む問題を自分事として主体的に考え、身近なところから取り組んでいける生徒を育てるため、東日本大震災被災地等を視察し、本物と出会い、本物が持つ迫力や背景、雰囲気や直接体験し、関心を高め、生徒一人一人の学習意欲を喚起するものです。

実施期間：令和5年5月～6月のうち3泊4日
(東北地方2泊、首都圏1泊)

視察地：中尊寺金色堂、気仙沼市東日本大震災遺構・伝承館、
石巻南浜津波復興祈念公園、日本三景 松島ほか



石巻南浜津波復興祈念公園(アイリンブルー®プロジェクト 花壇)

【継続】小中学校にALT講師を派遣します。

予算額 40,335千円

児童生徒の外国語によるコミュニケーション能力や国際感覚を高めることを目的として、小中学校に外国語指導助手（ALT）を派遣します。

（事業概要）

○ **外国語指導助手派遣事業**

小中学校18校に8名の外国語指導助手（ALT）を配置し、英語活動の実践教育を実施します。

小学校費 30,251千円

中学校費 10,084千円



【新規】 小学校の音楽室に空調設備を設置します。

教育部 学校教育課

内線 3 5 7

0567-55-7136

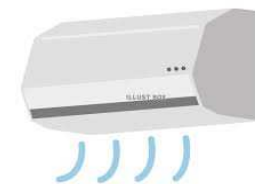
予算額 43,317千円

市内小学校の特別教室で、空調設備が未整備の音楽室に、空調設置工事を実施します。

(事業概要)

○ 小学校特別教室空調設置工事

夏の暑さや冬の寒さの中でも、児童が安全・安心な学校生活を送ることができるように、空調設備が整備されていない音楽室に空調を設置します。



【新規】部活動の地域移行に向けた環境を整備します。

教育部 生涯学習課
内線 361、362
0567-55-7137

予算額 600千円

国が進める部活動の地域連携や地域スポーツ・文化クラブ活動移行に向けた環境の一体的な整備を進めます。

(事業概要)

○ 文化部活動地域移行推進事業

県のモデル事業として、文化部活動の地域移行に向けた取組を行います。



【新規】75歳以上の方等が安心・安全に暮らせるよう冷蔵庫の開閉による見守りを支援します。

保険福祉部 高齢福祉課

内線147

0567-55-7116

予算額 815千円

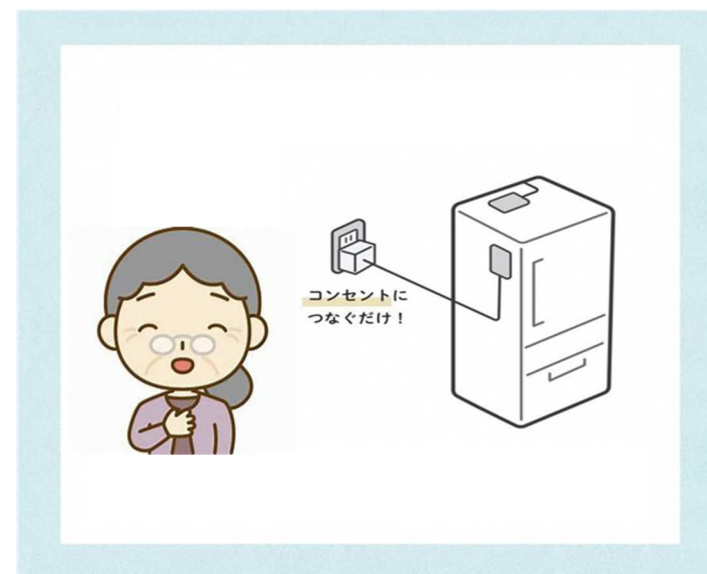
冷蔵庫に設置したセンサーで生活を見守る新たなシステムを導入します。

(事業概要)

○ 高齢者見守りシステム事業

希望する対象者の自宅の冷蔵庫の側面や上部にセンサーを設置し、冷蔵庫の扉の開閉状況による見守りを行います。

一定時間、冷蔵庫の開閉がないなどの異変を感知したときは、コールセンターから本人や事前に登録した協力者に連絡し、安否確認を行います。



【新規】高齢者の保健事業と介護予防を一体的に実施します。

保険福祉部 保険年金課

内線 163

0567-55-7119

予算額 4,528千円

健康診査の結果や医療・介護データ等を分析し、高齢者の特性を踏まえた保健事業と介護予防の取組を一体的に実施します。

（事業概要）

○高齢者に対する個別の働きかけ（ハイリスクアプローチ）

健康診査の結果や医療・介護データ等をもとに、健康状態に課題のある者に対して、保健指導や医療機関への受診勧奨等を行うことで、重症化の予防につなげていきます。

○集いの場等への積極的な働きかけ（ポピュレーションアプローチ）

集いの場においてフレイル（虚弱）予防プログラムを実施することで、心身機能の低下予防につなげていきます。



【新規】権利擁護支援センターを設置します。

予算額 20,133千円

権利擁護支援センターを設置し、判断能力が不十分な者を対象に財産管理などの権利を守るため支援をします。

（事業概要）

○ 権利擁護支援センター事業

財産などの権利を守る成年後見制度について広く周知を図り、制度を活用できるよう相談・支援を行っていきます。

＜対象＞判断能力の不十分な高齢者、知的障害者、精神障害者など

＜内容＞

- ・利用促進のための広報啓発
- ・当事者や家族、関係機関の相談窓口
- ・利用手続きの支援



【継続】がん検診等事業を実施します。

健康子ども部 健康推進課
(佐屋保健センター)
0567-28-5833

予算額 118,080千円

がん、B型・C型肝炎、骨粗鬆症、生活習慣病の早期発見・治療及び予防について、知識及び受診の普及啓発を行い、市民の健康増進を図ります。

(事業概要)

- **がん検診等の実施** 113,514千円
市内公共施設における集団がん検診等及び医療機関における個別がん検診等を実施します。
- **がん検診推進事業** 4,566千円
受診啓発のために、がん検診等の受診券を対象の方へ個別通知します。
予約の利便性を高めるため、電話のほかインターネットでも予約を受け付けます。



【継続】道の駅「立田ふれあいの里」を中心とした観光拠点の整備を行います。

予算額 1, 230, 821千円

産業建設部 都市計画課
内線 5 6 2
0567-55-7126
産業建設部 企業誘致課
内線 5 7 4
0567-55-7127
産業建設部 産業振興課
内線 5 8 1
0567-55-7128
産業建設部 土木課
内線 5 5 1
0567-55-7125

本市の観光拠点となる道の駅「立田ふれあいの里」や、隣接する都市公園（愛西市花はす公園）の整備を行います。

（事業概要）

- 道の駅周辺整備建築実施設計業務（都市計画課）
道の駅「立田ふれあいの里」に隣接する公園の整備に向けて、建築物の実施設計を行います。
- 道の駅周辺整備用地取得業務（企業誘致課）
道の駅「立田ふれあいの里」に隣接する公園の整備に向けて、用地取得・物件補償を行います。
- 道の駅周辺整備工事（企業誘致課）
道の駅「立田ふれあいの里」に隣接する公園の整備工事を行います。
- 道の駅再整備工事（産業振興課・土木課）
既存施設である道の駅「立田ふれあいの里」の再整備として、24時間トイレの建築と浄化槽などインフラ施設及び小型駐車場の整備を行います。また、隣接する排水路の改修と歩道整備を行います。



道の駅「立田ふれあいの里」



森川花はす田

産業建設部 産業振興課

内線 5 8 1

0567-55-7128

【新規】愛西市観光案内所を開設します。

予算額 1, 970千円

愛西市の観光情報を広く発信するとともに、愛西市を訪れる観光客の利便を図るため、道の駅「立田ふれあいの里」の敷地内に観光案内所を開設します。

（事業概要）

○ 観光案内その他観光情報の提供に関する事業

市内及び近隣市町村の観光情報を案内するために、各種パンフレットの配架、モニターによるPR動画等の放映、利用者自らが検索することが可能な情報検索端末を設置します。

○ 特産品等の展示に関する事業

市の特産品、工芸品の展示を行い、魅力ある地域の情報を発信します。

【施設概要】

構 造：鉄骨造2階建て

延床面積：147.93㎡



【継続】 藤浪駅前広場の改修工事を行います。

産業建設部 都市計画課

内線 562、564

0567-55-7126

予算額 106,000千円

魅力的な都市景観づくり、市民・駅利用者の憩い・賑わい空間などの創出に向け、藤浪駅前広場の改修工事を行います。

(事業概要)

○ 藤浪駅前広場改修工事

老朽化した水景施設を撤去し、休憩施設を中心としたオープンスペースを整備します。



藤浪駅前広場イメージパース

**【継続】佐屋駅前広場等の整備に向け、基本計画を策定
します。**

産業建設部 都市計画課
内線 562、564
0567-55-7126

予算額 13,400千円

佐屋駅における交通結節点機能を強化するため、佐屋駅前広場やアクセス道路などの整備に向けた基本計画を作成します。

(事業概要)

○ 基本計画策定業務

現状の土地利用や交通状況を把握し、基本方針の設定、基本計画の立案、基本計画図の作成等を行います。



【新規】市街地整備に向けた事業化調査を行います。

産業建設部 都市計画課

内線 562、564

0567-55-7126

予算額 3,300千円

愛西市都市計画マスタープランの土地利用方針に基づき、市街地整備の事業化に向けた検討を行うため事前調査を実施します。

(事業概要)

○ 市街地整備事業化調査

愛西市都市計画マスタープランに位置付けられた市街地整備の方針に基づき、現状の整理及び課題の抽出を行います。



健康子ども部 子育て支援課

内線 1 2 2

0567-55-7118

【新規】児童館のトイレ改修事業を実施します。

予算額 8, 1 5 4 千円

児童館利用者の利便性を向上するため、トイレ改修事業を実施します。

(事業概要)

○ 児童館トイレ改修事業

児童館のトイレを洋式化するため、設備の改修を行います。

<実施施設> 佐屋西児童館、勝幡児童館



【新規】送迎用バスへの安全装置の導入を支援します。

予算額 2, 1 6 0 千円

送迎用バスにおける園児の置き去りを未然に防ぎ、園児の安心・安全を確保するために、市内の民間保育所、幼保連携型認定こども園の送迎用バスへの安全装置の導入を支援します。

（事業概要）

○保育環境改善補助事業（安全対策事業）

装備が義務化されるブザーの設置など（※）、車内の園児等の所在の見落としを防止するための改修費用を補助します。

※ 国が定めるガイドラインに準拠するものに限る。

<対象>

市内の民間保育所及び幼保連携型認定こども園の送迎用バス 1 2 台

<補助基準額>

1 台 1 8 万円以内（国の補助基準額に準じる）



※幼稚園や幼稚園型認定こども園は、愛知県からの直接補助となります。

【継続】安心して利用できる総合斎苑の環境を整備します。

市民協働部 環境課
内線 191、194
0567-55-7114

予算額 39,908千円

火葬炉・制御設備等の修繕・更新を行い、安心して利用できる環境を整えます。

(事業概要)

- 火葬炉オーバーホール等設備補修
 - ・火葬炉の耐火物の全面的積み替え(1基)を行います。

 - ・火葬炉制御設備等の更新を行います。



【新規】 佐織総合運動場北側トイレ改修工事を行います。

教育部 スポーツ課
内線 371、372
0567-55-7138

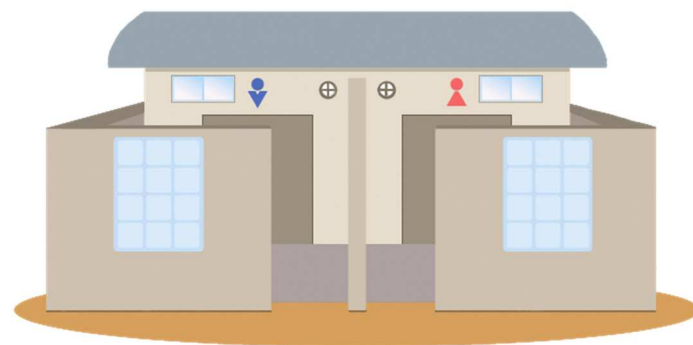
予算額 38,758千円

佐織総合運動場北側トイレ改修工事を行うことにより、利用者の利便性向上を図ります。

(事業概要)

○ **佐織総合運動場北側トイレ改修工事**

老朽化したトイレを改修し、利用者が安心安全で快適にスポーツ施設を利用できる環境を整えます。



消防署 消防課
内線 27
0567-26-1104

【新規】救助工作車を更新します。

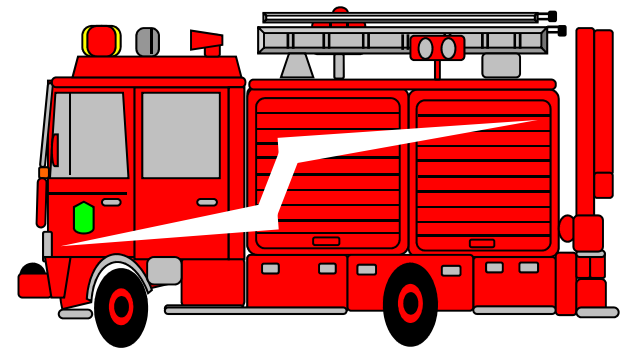
予算額 140,000千円

老朽化している救助工作車を更新し、防災力・消防力の向上を図ります。

(事業概要)

- 救助工作車
救助工作車 車両購入 95,700千円

- 救助資機材
救助工作車に搭載する一般救助用器具、重量物排除用器具、
切断用器具など、資器材一式購入 44,300千円



【新規】証明書等のコンビニ交付サービスを開始します。

市民協働部 市民課
内線 181、183
0567-55-7112

予算額 13,677千円

マイナンバーカードを利用して、全国のコンビニエンスストアなどの各店舗に設置されている多機能端末（マルチコピー機）で住民票の写し等の証明書を取得できるサービスを開始します。

（事業概要）

○ コンビニ交付サービス

＜利用に必要なもの＞

マイナンバーカード（利用者証明用電子証明書が有効なもの）

＜利用可能な店舗＞

全国の約56,000店舗のコンビニエンスストア

＜取得できる証明書及び手数料＞

住民票の写し 200円 印鑑登録証明書 200円

＜利用できる時間＞

午前6時30分から午後11時まで（メンテナンス日を除く）

