

Aisai

2025 (令和7年)

12

No.249

広報あいさい



愛西市の人事行政の運営状況を公表します

市の人事行政運営の公正性、透明性を高めるため、愛西市人事行政の運営等の状況の公表に関する条例(平成17年愛西市条例第172号)第6条の規定に基づいて、令和6年度の職員給与などの状況について公表します。

なお、今回掲載したものは抜粋版です。より詳細な資料を市ホームページに掲載していますのでご覧ください。

令和6年度における市の人事行政の運営などの状況について

1. 職員の任免および職員数に関する状況

(1) 職員の任免の状況

採用試験				再任用
申込者数	受験者数	合格者数	採用者数	採用者数
229人	155人	24人	18人	0人

退職者数						
定年	早期応募	勧奨	普通	その他	再任用	計
2人	1人	0人	13人	0人	2人	18人



備考

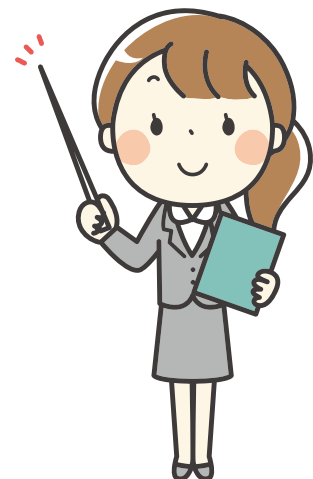
- 採用試験は、一般事務職、消防職、保育士、保健師、土木技師、建築技師の採用について実施したものです。
- 令和6年度は、選考による採用を実施していません。
- 退職者数の「その他」は、任期満了、分限・懲戒免職、失職、死亡退職などです。

(2) 職員数(各年4月1日現在)

区分		職員数		
		令和5年	令和6年	増減
普通会計	議会	5人	5人	0人
	総務	97人	97人	0人
	税務	26人	28人	2人
	民生	95人	100人	5人
	衛生	26人	26人	0人
	農林水産	9人	10人	1人
	商工	1人	1人	0人
	土木	36人	36人	0人
	教育	42人	42人	0人
	消防	102人	102人	0人
	小計	439人	447人	8人
公営企業会計など	病院	3人	3人	0人
	水道	10人	9人	▲1人
	下水道	14人	14人	0人
	その他	21人	22人	1人
	小計	48人	48人	0人
合計		487人	495人	8人

備考

- 職員数は、一般職に属する職員であり、地方公務員の身分を保有する休職者、派遣職員などを含み会計年度任用職員を除きます。
- 部門の区分は、令和6年地方公共団体定員管理調査に基づく区分です。



2 職員の給与の状況

(1) 一般行政職の経験年数別・学歴別平均給料(令和6年4月1日現在)

区分		経験年数10年	経験年数20年	経験年数25年	経験年数30年
一般行政職	大学卒	264,067円	344,720円	380,543円	389,500円
	高校卒	—	—	—	378,375円

備考

- 平均給料は、前歴加算などを加味しています。
- 一般行政職は、医療・保健・福祉(保育士など)・消防・水道関係などの職員を除く職員です。
- 「高校卒」の「経験年数10年」「経験年数20年」「経験年数25年」は、この階層および近似の階層の職員が不在です。

(2) 主な職員手当の状況

期末・勤勉 手当		令和 6 年度支給割合	
		期 末	勤 勉
	6 月期	1.225 月分 (0.6875 月分)	1.025 月分 (0.4875 月分)
	12 月期	1.275 月分 (0.7125 月分)	1.075 月分 (0.5125 月分)
	計	2.500 月分 (1.4000 月分)	2.100 月分 (1.0000 月分)
職制上の段階、職務の等級による加算措置 有			

備考

- 1 勤勉手当の支給割合は、直近の業績評価の全体評価が上位の段階である職員のうち勤務成績が良好な職員並びに直近の業績評価の全体評価が中位の段階である職員の支給割合です。
2 () 内は再任用制度に基づく職員に係る支給割合です。

退職手当	職員一人当たり 平均支給額	自己都合など	定年・応募認定
		6,555 千円	21,515 千円

地域手当	支給対象地域	全地域
	支給率	6%
	職員一人当たり平均支給年額	222,335 円

備考

平均支給年額は、令和 6 年度決算額を令和 6 年 4 月の支給対象職員数で除したものです。

特殊勤務 手当	職員全体に占める 手当支給職員の割合	職員一人当たりの 平均支給年額	手当の種類 (手当数)	代表的な手当の名称
	18.4%	133,063 円	4 手当	医師診療手当、災害出動手当

備考

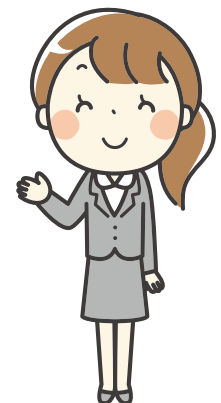
- 1 支給割合は、令和 6 年 4 月の状況です。
2 平均支給年額は、令和 6 年度決算額を令和 6 年 4 月の支給対象職員数で除したものです。
3 支給対象職員は、八開診療所の医師と消防職員です。

時間外勤務 手当	令和 6 年度決算額	職員一人当たり平均支給年額
	167,125,943 円	378,113 円

備考

平均支給年額は、令和 6 年度決算額を令和 6 年 4 月の職員数(管理職手当受給職員を除く)で除したものです。

区分	内容	
扶養手当	配偶者・父母等 子	6,500 円 10,000 円(15~22 歳までの子一人につき 5,000 円加算)
住居手当	借家・借間居住者	・家賃 27,000 円以下 家賃 — 16,000 円 ・家賃 27,000 円超、61,000 円未満 (家賃 — 27,000 円) / 2 + 11,000 円 ・家賃 61,000 円以上 28,000 円
通勤手当	交通機関利用者 交通用具利用者	55,000 円を限度とし、運賃相当額の範囲内で支給 通勤距離に応じ、最高 31,600 円



3 職員の研修の状況

研修区分	主な研修名など	受講者数
一般研修	職員の職歴などに応じた知識や技能を習得する研修 (部長、課長などの階層別研修)	90 人
特別研修	職員がより高度で専門的な知識または能力の修得を目指す研修 (政策・法務研修、実務研修、能力開発研修など)	145 人
職場研修	職員にとって必要不可欠な研修や、タイムリーで即効性の高い研修 (メンタルケア、コンプライアンス研修など)	971 人
派遣研修	愛西市内部では修得しがたい広い視野、多角的な発想、専門的な知識などを 修得する研修(自治大学校、市町村アカデミーなど)	17 人

ダイヤモンド婚夫婦・金婚夫婦の 皆さんおめでとうございます!

ダイヤモンド婚・金婚夫婦の皆さんをご紹介します。

(敬称略・順不同)

祝 ダイヤモンド婚夫婦の皆さん					
須依町	杉本 年勝・佳世子	大井町	加藤 桂一・昭子	持中町	猪飼 道男・その系
北一色町	安藤 弘明・妙子		松川 貢・マサエ	根高町	飯吉 建一・邦子
	山田 勝巳・弘子	鰯江町	瀧川喜久治・八重子	町方町	大野 亘・すす子
日置町	佐藤 幸夫・小夜子	葛木町	井桁 諭・主計		高橋 則仁・輝子
稲葉町	中谷 和・十三子	新右工門新田町	水谷 一夫・登茂江	草平町	加藤 正夫・美津子
金棒町	加藤 浩・澄子	鵜多須町	杉原 紘之・春子		服部 繁之・五子
落合町	下川 孝・恵子	下大牧町	安田 仁・キミ子		渡邊 幸男・岑子
東保町	加藤 安廣・美代子	勝幡町	前野 豊彦・濱代	洲高町	吉川 義雄・あき子
西條町	後藤 孝・ふじ子		丸山 貢・美代子	西川端町	渡邊 哲夫・久子
	横井 文夫・尊子	佐折町	石川 智男・則子		

祝 金婚夫婦の皆さん					
佐屋町	岩間 達雄・ひとみ	大野町	後藤 佐太樹・のり子	勝幡町	石原 正道・美智子
須依町	田中 和人・栄子		杉下 政義・千香子		伊藤 裕喜・とし子
	本田 日出雄・八重子		立松 勇夫・ひろ子		井戸田 敬一・真理
	森 満・千香子	鰯江町	川村 勝美・和代		服部 容三・美保
内佐屋町	河村 恒夫・美穂	善太新田町	山田 弘康・きよみ	古瀬町	松井 清仁・智恵子
北一色町	木村 靖人・恵子	早尾町	藤井 廣士・美代子	諸桑町	後藤 克己・和子
	塚本 進二・玲子	戸倉町	伊藤 弥須典・光子	根高町	山中 充正・あけみ
日置町	加藤 万典・千鶴		伊藤 義治・里美	町方町	伊藤 幸博・廣子
甘村井町	加藤 芳隆・一栄	森川町	伊藤 澄夫・千鶴		小椋 義一・美智子
落合町	加藤 秋男・富美子	立田町	伊藤 義郎・はるみ	鷹場町	神田 明彦・久美子
西保町	宮田 文造・秀子	鵜多須町	小笠原 和實・利子	西川端町	山内 茂樹・裕子
本部田町	加田 守・桂子	赤目町	原田 健三・絹代		
大井町	大河内 修身・信子				

窓口受付時間変更のお知らせ

12月1日(月)から
市役所などの窓口受付時間を変更します。

変更前 午前8時30分～午後5時15分



変更後 午前9時～午後4時



対象施設

市役所、立田支所、八開支所、佐織支所、佐屋保健センター

※その他の施設は変更ありません。

Q. 文化会館や図書館の利用時間も変更になりますか

上記対象施設以外の施設は、利用時間の変更はありません。

Q. 市役所南館にあるATMの利用できる時間は変更になりますか

上記対象施設では、窓口の受付時間を変更しますが、施設としては午前8時30分から午後5時15分まで開庁しておりますので、これまでどおり市役所南館にあるATMはご利用いただけます。

Q. 市役所の窓口に行かなくても、手続きできる方法がありますか

市役所で受付する手続きのうちコンビニ交付や電子申請に対応している手続きもございますので、ぜひご利用ください。

証明書のコンビニ交付

全国のコンビニエンスストア等で
取得可能

- 印鑑登録証明
- 住民票の写し(除票を除く)



電子申請による手続き

愛西市ホームページから各種申請可能

- 所得証明書
- 介護保険要介護認定申請
- 児童手当の現況届 など



詳しくは市ホームページをご覧ください▶



問 人事課 ☎(55)7134

12/1月
から

証明書等発行手数料改定のお知らせ

近年の物価高騰や人件費上昇などの社会経済状況を踏まえ、行政サービスの安定的供給を図るため、必要な見直しを行いました。皆さまのご理解とご協力をお願いします。

内 容	問い合わせ先	変更前料金	変更後料金
●印鑑登録証交付 ●印鑑登録証明 ●住民票の写し ●戸籍の附票の写し ●身分証明書 など	市民課 ☎(55)7112	200円 → 300円	300円
●納税証明書	収納課 ☎(55)7121		
●課税に関する証明書(所得証明書等) ●資産に関する証明書(評価証明書等) ●地籍図の写し など	税務課 ☎(55)7122(資産税) ☎(55)7123(市民税)		

※上記のほか、現在200円としている各種手数料を300円とします。

便利でお得なコンビニ交付サービスをご利用ください

全国のコンビニエンスストア等に設置されたマルチコピー機においてコンビニ交付が利用できます。コンビニ交付では、**窓口交付より100円安い200円で取得が可能です**。手続きにはマイナンバーカードが必要です。

取得できる証明書

・印鑑登録証明
・住民票の写し(除票を除く)

利用可能時間

毎日午前6時30分～午後11時(一部店舗を除く)

詳細は
こちらから▶



問 経営企画課 ☎(55)7133

粗大ごみの戸別回収をご利用ください

500円券
必要

注意事項

戸別回収の流れ

- 1 受付センターに電話で予約する(予約受付期間に予約)
 - 2 住所、氏名、電話番号、品目、おおよその大きさ、数量を伝える
 - 3 戸別粗大ごみシールを購入し、受付番号を記入して見やすいところに貼る
 - 4 回収日の午前8時までに、自宅敷地内の道路際に粗大ごみを出す
- 回収日は毎月第3水曜日です。
予約受付期間は「家庭ごみ収集カレンダー」などでご確認ください。
 - 予約受付時間は、予約受付期間中の午前9時から午後4時までです。(土・日曜日、祝日、年末年始は除く)
 - 申込点数は、1回の予約につき1世帯5点までです。
 - 粗大ごみは事前に大きさを測って伝えてください。
 - ソファや食器棚など、分かれるものは、それぞれで1点となります。
 - 受付期間内であれば、追加や変更は可能です。
 - 「受付番号」は受付センターより案内します。
 - 戸別粗大ごみシール500円券(緑色)を購入してください。
(取扱店は環境課にお問い合わせいただくか、愛西市商工会ホームページをご参照ください。)
 - 複数点出す場合は、それぞれにシールを貼ってください。
 - 申し込み時に確認した場所に粗大ごみを出してください。
(建物内からの搬出はしません。)
 - 立ち会いは不要ですが回収時間は指定できません。
 - 申し込みのされていないもの、戸別粗大ごみシールの貼っていないものは回収しません。

受付センター: ☎(22)2480(予約受付期間中のみ) 予約受付時間: 午前9時～午後4時(土・日曜日、祝日、年末年始は除く)

※ごみ集積場所に粗大ごみを出される「通常収集(毎月第1水曜日)」の場合は、予約の必要はありません。

※ごみとして捨てる前に「おいくら」を利用してリユースにつなげてみませんか。

問 環境課 ☎(55)7114



確定申告の準備はお早めに!

【津島税務署からのお知らせ】

税務署での申告相談は事前予約制です!

令和8年1月5日(月)から令和8年2月13日(金)までの間に行われる税務署での申告相談の受付は、事前予約制です。当日の受付枠はありませんので、ご理解、ご協力をお願いします。

○事前予約の方法は、オンラインおよび電話です。

※オンラインでの事前予約は、国税庁 LINE 公式アカウントを追加していただくと、令和7年12月下旬以降、順次予約が可能となります。

問 津島税務署 個人課税第一部門 ☎(26)2161(代表)

国税庁 LINE 公式アカウントについて➡



今度の確定申告はいつでもどこでもスマホで完結!

マイナンバーカード読み取り対応のスマートフォンとマイナンバーカードがあれば、「e-Tax」を利用して、簡単に確定申告を行うことができます。「e-Tax」にはメリットがいっぱい!

既にほとんどの人が「e-Tax」で申告をしています。積極的なご利用をお願いします。

- ・申告会場まで行って待つ必要なし、24時間いつでも申告可能!
- ・書面申告よりも早期還付! 還付の申告なら1月からでも可能!
- ・自動計算なので計算間違いもなし!

詳細はこちらの二次元コードから➡



申告に困ったときは

国税庁ホームページや YouTube にて、確定申告をサポートする様々なコンテンツが用意されています。二次元コードのリンク先(国税庁)では、e-Tax 画面の操作方法や医療費控除・ふるさと納税の申告の仕方など、多数の内容を動画でわかりやすく確認することができます。

また、スマホ画面だけではなく、パソコン画面での入力方法等も用意されています。

動画で見る確定申告はこちらの二次元コードから➡



さらに、AI チャットボット「ふたば」では、申告が必要かどうかなど、24時間いつでも気軽に質問をすることができます。

ぜひご利用ください!

チャットボット「ふたば」はこちらの二次元コードから➡



愛西市民のための確定申告会場のお知らせ

◇津島税務署

会場によって開設日が異なりますので、ご注意ください。

津島市文化会館: 2月16日(月)~3月16日(月)

開設時間や予約の詳細などは津島税務署までお問い合わせください。

◇愛西市会場

市役所: 2月16日(月)~3月16日(月) | 1日の受付枠のうち、8割は事前予約となります。

立田庁舎: 3月2日(月)・3月4日(水)

八開地区コミュニティセンター: 3月3日(火)・3月5日(木)

佐織庁舎: 2月24日(火)~2月27日(金)

事前予約が必要です。
当日分の番号票の配布はありません。

◇開設時間

午前9時~午前11時、午後1時~午後4時

(土・日曜日、祝日を除く)

インターネットによる事前予約にご理解、ご協力をお願いします。



事前予約の詳細は、市ホームページおよび広報1月号・2月号で順次お知らせします。

問 税務課 ☎(55)7123

まちの できごと

10/26日

あいさいさん祭り

市内最大級のイベントである、あいさいさん祭りが開催されました。今年は愛西市制施行20周年の特別な年ということで、素敵な景品が抽選で当たる特別企画も行われました。

残念ながら、当日は雨天となり、ステージイベントは中止となりましたが、多くの方が会場を訪れ、賑わいました。傘をさしながらブースを楽しむ人や、記念パネルの前で写真を撮る人の姿も見られました。

雨の中でも、来場者の皆さんは笑顔で祭りを楽しんでおり、市民とのつながりを感じる1日となりました。



11/1土・2日

文化祭・図書館まつり

文化祭と図書館まつりが開催され、今年も多くの発表者や観客で賑わいました。

文化会館では、各団体の皆さんが心を込めて作成した手芸、陶芸、絵画などの作品が展示されました。芸能発表会では、吹奏楽や合唱、ダンスなど多彩な演目が披露され、会場は大いに盛り上がりしました。

また、図書館ではボールペン画の展示会や絵本の読み聞かせが行われ、子どもも大人も楽しめるイベントとなりました。

文化の秋を感じられる充実した2日間となりました。



Topic 01

令和8年度愛西市立小学校に入学される方へ 就学援助費のお知らせ

問 学校教育課 ☎(55)7136

新入学学用品費の入学前支給／令和8年度に愛西市立小学校に入学するお子様の入学にかかる費用の一部(57,060円)を入学前に支給します。

対象者／令和8年度愛西市立小学校に入学予定の児童の保護者で、同一生計世帯全員の所得合計額が基準額以下である方(「所得基準の目安」参考)

※今年度8月以降に申請し認定を受けている保護者(現在、お子様を愛西市立小中学校に就学させている保護者で就学援助の認定を受けている方)は、今回申請の必要はありません。

受付期間／12/1(月)～26(金)午前9時～午後4時(土・日曜日は除く)

申請場所／学校教育課または、各支所

必要書類など／

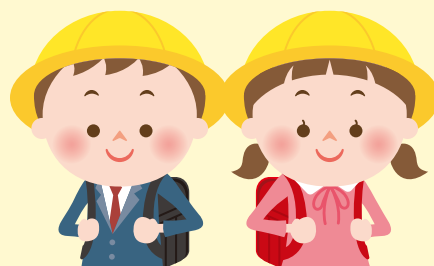
- ①申請書(申請場所に設置。
市ホームページからダウンロード可)
- ②保護者名義の通帳(口座内容の確認ができるもの)
- ③その他
 - ・愛西市に令和7年1月1日に住所がなかった同一生計世帯員の方
→令和7年度(令和6年中)課税(非課税)証明書
 - ・対象児童の住所が愛西市内にない方
→対象児童を含む世帯全員の住民票(続柄等全部記載のもの)
 - ・その他、状況により必要書類を求められる場合があります。

認定および支給時期／認定時期…令和8年2月
支給時期…令和8年3月

所得基準の目安

世帯の人数	世帯の所得額 給与収入(年収)
2人世帯 母35歳、子どもが小学1年生の場合	1,859,000円 2,775,000円
3人世帯 父母35歳、子どもが小学1年生の場合	2,286,000円 3,383,000円
4人世帯 父母35歳、子どもが小学4年生、 1年生2人の場合	2,710,000円 3,940,000円

※この表は目安であり家族の年齢や構成によって異なります。



Topic 02

ママ・ジョブ・あいち 専任カウンセラーによる個別おしごと相談

問 市民協働課 ☎(55)7113 あいち子育て女性再就職サポートセンター ☎052(485)6996

日時／R8.1/16(金) ①午前10時～ ②午前11時～ ③正午～

場所／市役所 北館1階相談室1-1

内容／「再就職したいけどブランクが長くて不安」「家庭と両立できる働き方を見つけない」「何から始めたらいいのかわからない」など、不安や悩みを個別に相談できます。

対象／再就職を考えている女性

定員／3人(1人50分以内)

申し込み／12/1(月)～

二次元コードまたは電話で問い合わせ先へ

その他／無料託児(生後6か月から未就学児まで)希望者は1/8(木)までに申し込み。

※この事業は、雇用保険求職活動認定事業です。



Topic 03

令和8年度 児童クラブ登録受付開始

問 子育て支援課 ☎(55)7118

対象／保護者が就労や疾病、親族の看護などの理由で、昼間家庭での適切な養育を受けることができない小学1年生から6年生までの児童

※各児童館などからの帰宅時および夏休みなど学校休業日における児童の送迎は、基本的に保護者が行ってください。

※定員を超える場合は、選考基準により児童クラブの登録を決定します。



開設日／日曜日、祝日、年末年始

開設時間／授業終了後から午後7時まで(学校休業日などは、午前7時30分から午後7時まで)

※利用時間は、就業時間に通勤に要する時間を加えた時間(最長午後7時まで)

申請方法／12/1(月)から26(金)まで(土・日曜日を除く)に次の書類を、希望する児童クラブ実施施設または子育て支援課、各支所に提出してください(書類は、11/21(金)から各施設で配布しています。)

- ・登録申請書
- ・就労証明書
- ・口座振替依頼書
- ・利用希望確認書

※必要に応じて、児童クラブ利用料免除申請書(児童扶養手当受給者または、生活保護受給世帯)を提出する必要があります。

※民間児童クラブの利用を希望される方は、各児童クラブに直接申し込みをしてください。

※令和7年度に利用していても毎年度申請が必要ですので、必ず期間内に申請してください。

※令和8年度より、利用料納付を口座振替のみとさせていただきます。

◆募集クラブ(施設)

児童クラブ(実施施設)	小学校区
佐屋第1・第2児童クラブ(佐屋児童館)	佐屋小学校
佐屋西児童クラブ(佐屋西児童館)	佐屋西小学校
市江児童クラブ(市江児童館)	市江小学校
永和児童クラブ(永和児童館)	永和小学校
立田南部児童クラブ(立田南部子育て支援センター)	立田南部小学校
立田北部児童クラブ(立田北部子育て支援センター)	立田北部小学校
開治児童クラブ(開治子育て支援センター)	開治小学校
八輪児童クラブ(八輪子育て支援センター)	八輪小学校
勝幡児童クラブ(勝幡児童館)	勝幡小学校
草平児童クラブ(草平児童館)	草平小学校
北河田児童クラブ(北河田児童館)	北河田小学校
西川端児童クラブ(西川端児童館)	西川端小学校
★ふれあい館児童クラブ (NPO法人愛西児童老人ふれあい館)	佐屋小学校
★児童クラブ れんこん村 (NPO法人れんこん村のわくわくネットワーク)	北河田小学校
★Y Y Sクラブ北河田(諏訪幼稚園)	北河田小学校
★児童クラブビボ(スタジオV I V O)	勝幡小学校

★は民間施設です。申込方法など詳しくは、施設にご確認ください。

◆利用料

区分	通常利用料	延長利用料
月々利用(月額)	6,000円 (8月のみ9,000円)	2,000円
学年始休業日等のみ利用 (春休み4月)	3,000円	500円
夏季休業日等のみ利用 (夏休み)	12,000円	2,500円
冬季休業日等のみ利用 (冬休み)	3,000円	500円
学年末休業日等のみ利用 (春休み3月)	3,000円	500円

※原則として、利用料の日割り計算はしません。

平常月の利用は月ごと、休業日等の利用は期間ごとの料金です。

延長利用料は、午後6時30分から午後7時まで利用する場合に、通常利用料とは別に発生します。

※その他、施設によって間食(おやつ)代が必要な場合があります。

※Y Y Sクラブ北河田は、休業日等の料金が異なります。施設にご確認ください。

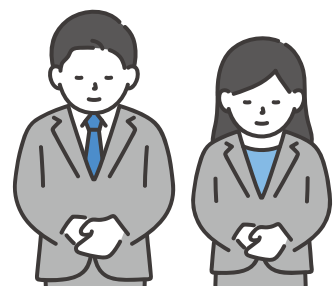
Topic 04

水曜日の市民課延長窓口終了について

問 市民課 ☎(55)7112

毎週水曜日の市民課延長窓口は11月末で終了しました。

なお、毎月第2日曜日(午前8時30分から正午まで)の開庁は引き続き行います。



Topic 05

償却資産(固定資産税)の申告をお願いします 問 税務課 ☎(55)7122

令和8年1月1日現在で償却資産を所有している方は、申告が必要です。

申告が必要な方／令和8年1月1日現在、個人または法人で事業を営んでいる方のうち、市内に償却資産を所有している方(他の事業者に資産を貸し付けている方を含む。)

申告期限／令和8年2月2日(月)

申告方法／税務課または各支所へ申告書を提出

申告内容／令和8年1月1日現在で所有している全ての償却資産について、資産の所在地を明記し、申告してください。

昨年申告された方は、申告書を郵送しますので、資産の増加および減少分を加除し、申告してください。

※エルタックスによる電子申告または独自の様式で申告された方については、申告書を郵送していません。

新たに申告する方や申告書が必要な方は、申告書を郵送しますので問い合せ先へご連絡ください。

※申告した償却資産の課税標準額の合計が150万円に満たないときは、課税されません。



↑ 償却資産の対象となるもの(例)

Topic 06

名古屋法務局津島支局からのお知らせ 問 名古屋法務局津島支局 ☎(26)2423

不動産を相続したら必ず相続登記!

◆土地・建物を相続で取得したことを知った日から**3年以内に、相続登記をすることが法律上の義務**になりました。

◆令和6年4月より前に相続した場合も、相続登記がされていないものは、**令和9年3月31日まで**に**手続きが必要**です。

◆相続登記について、まずは専門家に相談してみませんか?

名古屋法務局・愛知県司法書士会
無料登記相談所(予約制)



あなたが書いた遺言書、法務局がお預かりします

◆法務局に遺言書を預けると

- ・改ざんや紛失などの心配がありません。
- ・法務局職員が、民法で定められた書き方(形式的要件)を確認します。
- ・申請時に**3,900円**を納めるだけで保管できます。
- ・裁判所の**検認手続きが不要**です。
- ・遺言者ご自身が亡くなったとき、法務局に遺言書を預けてあることを、**希望した方に通知**できます。

◆法務局の「自筆証書遺言書保管制度」をぜひご利用ください!



相続・遺言に関する手続きについて詳しくは名古屋法務局ホームページをご覧ください。

Topic 07

議会12月定例会のお知らせ

問 議会事務局 ☎(55)7141

12月定例会のクローバーTVによる議会放映の日程です。ぜひご覧ください。

会議日	内容	クローバーTV放映日(チャンネル121)
12月4日(木)	一般質問	12月15日(月)午前10時～、午後7時～
12月5日(金)	一般質問	12月16日(火)午前10時～、午後7時～

市からのお知らせ

寄附

伊藤勝彦様から

10/1に、伊藤勝彦様(北一色町)から心身ともに健やかなまちづくりに関する事業に役立ててくださいと現金100,000円の寄附をいただきました。ご意向のとおりに活用させていただきます。
ありがとうございました。

寄附

明治安田生命保険 相互会社様から

9/29に、明治安田生命保険相互会社様(中村区)から「生涯、いきいきと暮らせる健康づくりの推進」、「子育て支援の充実」、「介護・高齢者福祉の推進」にと現金862,600円の「私の地元応援募金」をいただきました。ご意向のとおりに活用させていただきます。
ありがとうございました。

募集

文化協会加盟団体募集

令和8年度に加盟を希望される団体は、1月9日(金)までにご連絡ください。教養を深め、文化のかおり高いまちをつくりましょう。加入の詳しい条件などは、お問い合わせください。

☎生涯学習スポーツ課
☎(55)7137

募集

水道メーターの 検針員登録者を募集します

募集内容／水道メーター検針員の候補者として登録いただける方を募集します。
(注)検針員に欠員が生じた場合に、登録者の中から選考の上、検針員として採用するものです。

業務内容／市が管理する給水区域内の水道メーターを検針用機器を用いて検針し、「上下水道使用量のお知らせ」を郵便ポストへ投函する業務です。

奇数月の20日から30日(土日祝含む)の間に検針業務を行います。

検針件数は概ね500件から1,000件程度になります。

検針時に使用水量に異常がある場合や、メーター付近で漏水等が確認された場合は、使用者へ通知を行います。

応募資格等詳しくは市ホームページよりご確認ください。



☎上水道課 ☎(55)7146

募集

シルバー人材センター 入会説明会

日時／12/17(水)午後2時～
場所／シルバー人材センター本所(佐織総合福祉センター内)
募集要件／60歳以上の愛西市民で、心身ともに健康で働く意欲のある方

☎シルバー人材センター本所
☎(24)5588

くらし

住宅支援資金について

母子・父子家庭自立支援プログラムの策定を受け、自立に向けて意欲的に取り組むひとり親家庭の方を対象に、入居している住宅の家賃実費を無利子で貸し付ける制度があります。

対象者／次の①と②の両方に該当する方

- ①原則児童扶養手当の支給を受けている方
- ②母子・父子自立支援プログラムの策定を受けている方

貸付額／月額上限7万

貸付期間／12か月

※この給付金には、償還免除の制度があります。

貸付実施機関／

愛知県母子寡婦福祉連合会

愛知母子・父子福祉センター

☎子育て支援課 ☎(55)7118

くらし 計画(案)にご意見を～パブリックコメント～

計画案	募集期間	閲覧場所	意見提出方法	問い合わせ先
第3次愛西市総合計画(案)	11/25(火)～12/24(水)	ふれあい箱設置場所、市ホームページ	所定の用紙に必要事項を記入し、ふれあい箱へ投函、郵送・FAX・メールで提出。市ホームページからも提出可【期限内必着】	経営企画課 ☎(55)7133
第4次愛西市行政改革大綱(案)				
愛西市空家等対策計画(案)	12/15(月)～R8.1/13(火)			都市計画課 ☎(55)7126

※意見に対し個別の回答はしません。ご了承ください。

市からのお知らせ

くらし

水道管の凍結に注意を!

気温がマイナス4℃以下になると、水道管が凍り、破裂しやすくなります。

特に次のような場所は凍りやすいので注意してください。

- ・むき出しになっている水道管
- ・北向きにある水道管
- ・風当りの強いところにある水道管

水道水の凍結を防ぐには

- ・水道管に保温材などを巻く
 - ・凍結したら水道管や蛇口にタオルなどをかけ、ぬるま湯をかける
- ※熱湯をかけると破裂する危険がありますのでご注意ください。

水道管が破裂したとき

蛇口や水道管が破裂したときは、水道メーター付近の止水栓を閉め、破裂した部分に布かテープを巻きつけて応急手当をし、指定給水工事事業者へ修理をお申し込みください。

※指定給水工事事業者の一覧は、佐織・八開地区の方は、市ホームページをご確認ください。立田・佐屋地区の方は、海部南部水道企業団のホームページをご確認ください。

☎上水道課 ☎(55)7146

くらし

青少年の被害・非行防止に 取り組む県民運動(冬期)

12/20(土)~R. 1/10(土)

スローガン

「非行の芽

はやめにつもう みな我が子」



くらし

保育士就職支援相談会 保育のお仕事探しませんか?

内容／保育士経験のある方や、保育士資格を有しているけれど働いていない方の、就職への一歩を後押ししています。市内の保育事情や求人情報を紹介しながら、お仕事への不安など就職に関する相談に応じます。

日時／R.2/2(月)午後2時~

場所／市役所北館2階会議室

対象／保育士資格をお持ちで、愛西市内の保育所、認定こども園等で就労を希望、または検討中の方。未経験の方も歓迎。

定員／10人(先着順)

申し込み／12/22(月)までに申込書を問い合わせ先へ。(FAX、メール可)

※申込書は、
市ホームページから
ダウンロード可。



☎子育て支援課 ☎(55)7118

くらし

年末の交通事故に 気を付けましょう!

年末は、師走特有の慌ただしさから、運転者や自転車利用者、歩行者の注意力が散漫となり、交通事故の危険性が高まります。交通事故の防止のため、次のことに気を付けましょう。

・歩行者は反射材、LEDライト、明るい目立つ色の衣服で存在をアピールしましょう。

・自転車に乗るときはヘルメットを必ず着用しましょう。

・自動車運転者は早めのライト点灯をしましょう。スマートフォン等のながら運転はやめましょう。

☎危機管理課 ☎(55)7130

くらし

食品ロスを削減しましょう

食品ロスとは、「本来食べられるにも関わらず捨てられている食べ物」のことです。食品ロスの約半分は家庭から発生しています。

・買い物の前に冷蔵庫の中身をチェックしましょう。

・「賞味期限」は、おいしく食べられる期限のことであり、「消費期限」は、安全に食べられる期限のことです。期限表示を正しく理解して、美味しく無駄なく食べましょう。

・食品は必要な時に必要な量を購入しましょう。

・すぐに食べる商品は手前から購入しましょう。

・宴会時には乾杯後30分は席を立たずに食事を楽しみ、終了の10分前には自分の席で再度食事を楽しむ「3010運動」を取り入れましょう。

ちょっとした配慮で食品ロスは削減できます。「買いすぎない」「作りすぎない」「食べ切る」を心掛け、できることから始めましょう。

☎環境課 ☎(55)7114

くらし

県営名古屋空港からのお知らせ

年末年始は、空港駐車場が満車になり、駐車できない恐れがあります。空港へお越しの際は公共交通機関もご利用ください。

☎名古屋空港総合案内所

☎0568(28)5633



12月の休日診療

海部地区急病診療所

津島市義原町字郷西37 ☎(25)5210
 病状などのお問い合わせは、受付時間
 に直接お電話してください。

受付時間

内科・小児科

日曜日・祝日
 年末年始 午前9時～11時30分
 午後1時～4時30分

歯科

日曜日・祝日
 年末年始 午前9時～11時30分
 午後2時～4時30分

上記の受付時間外、平日夜間に急病で
 困ったときは救急医療情報センター
 【☎(26)1133】へ

休日診療(外科)

診療時間 日曜日・祝日・午前9時～正午、午後1時～5時
 ※午後5時以降は消防本部【☎(26)1100】へおたずねください。

日(曜)	病院名	電話番号	住所
7(日)	森整形外科 クリニック	052(445)5050	あま市七宝町桂深田60
14(日)	もりや整形外科	052(445)3711	あま市新居屋辻畑49
21(日)	わたり整形外科	052(449)6699	あま市甚目寺権現79-1
28(日)	そぶえ整形外科	0567(67)5051	弥富市中山町北脇687-1
30(火)	そぶえ整形外科	0567(67)5051	弥富市中山町北脇687-1
31(水)	しらはま整形外科 皮膚科クリニック	0567(32)3001	津島市白浜町平堤74-1

あいさい見聞録
その61

木曽川の悠久の流れ

愛西市制施行20周年だった2025年も残り僅かになりました。今年は20年前を振りかえりつつ、20年後を瞑想する機会が多い一年でした。

愛西市の西端を流れる木曽川の流れを眺めていると、悠久の時間を感じます。その一例がコウノトリの渡り、飛来です。一度日本国内で絶滅し、兵庫県豊岡市のコウノトリの郷公園などで人工飼育が開始され、20年前に同コウノトリの

郷公園から自然放鳥されたコウノトリは、現在、全国に約500羽が生息しています。

すべての日本生まれのコウノトリには足輪が付けられていて、年齢・雄雌などは足輪番号で個体識別されます。近年は秋に兵庫県の加古川河口流域で一時的に群れになっているようです。いわば、婚活月間があり、その後、各地に生息地を広げているようです。足輪番号の追跡から、ある個体は、一日で300km以上移動していることもわかってきました。20年後は、東海地方でもコウノトリは珍しくなくなるでしょう。

何かと気ぜわしい年末ですが、平穏な自然風景を眺めながら、今年も20年後も、先見性を得られる美味しい蓮根などが入ったおせち料理を用意して年の瀬を迎えたいものです。



塩田町付近の木曽川の悠久の流れ

問 市観光協会 ☎(55)9993

人口のうごき【11月1日現在、()は前月比】

総人口60,057人(+28) 男29,394人(+8) 女30,663人(+20)
 世帯数24,726世帯(+40)

12 月暮らしの相談日

相談名	日 時	場 所	問い合わせ
行政相談 (予約可)	19日(金) 午後1時30分～3時30分	市役所 北館 2階 相談室	総務課 ☎(55)7120
	令和8年1月16日(金) 午後1時30分～3時30分	佐織庁舎 1階 相談室	
	令和8年1月分の予約は、12月1日(月)からです。		
消費生活相談	【センター相談】 月～金曜日(祝日、年末年始除く)午前9時～午後4時30分	県海部総合庁舎 1階 南側	海部地域 消費生活センター ☎(23)0150
	【出張相談】要予約	相談対象地域の市町村役場	
人権相談	2日(火) 午前10時～11時30分	佐織庁舎 1階 相談室	社会福祉課 ☎(55)7115
	1月6日(火) 午前10時～11時30分	市役所 南館 1階 会議室	
障害者就業相談 (要予約)	11日(木) 午後1時～4時	市役所 北館 1階 相談室	
	25日(木) 午後1時～4時	市役所 北館 1階 相談室	
年金相談 (※欄外参照)	16日(火) ①午前10時～正午②午後1時～3時	市役所 北館 1階 相談室	保険年金課 ☎(55)7119
	(注意)受付定員に限りがあります。相談時間が1人約20分のため、相談が完了しない場合があります。ご了承ください。		
弁護士相談 (法律相談) (要予約)	5日(金) 午後1時30分～3時30分	市役所 北館 1階 相談室	市社会福祉協議会 ☎(37)3313
	12日(金) 午後1時30分～3時30分	佐織総合福祉センター 2階 図書室	
	19日(金) 午後1時30分～3時30分	立田庁舎 1階 第1会議室	
	26日(金) 午後1時30分～3時30分	八開総合福祉センター 1階 相談室	
	令和8年1月分の予約は、12月1日(月)からです。 相談日:1月9日(金)(佐織総合福祉センター)、1月16日(金)(立田庁舎)		
司法書士相談 (相続・登記関係) (要予約)	18日(木) 午後1時～3時	市役所 北館 1階 相談室	相談は1回4組、 相談時間1組30分、 同一案件の再相談は できません。
	令和8年1月15日(木) 午後1時～3時	八開総合福祉センター 1階 相談室	
	1月分の予約は、1月5日(月)からです。		
行政書士相談 (行政手続き関係) (要予約)	24日(水) 午後1時～3時	市役所 北館 1階 相談室	
	令和8年1月28日(水) 午後1時～3時	八開総合福祉センター 1階 相談室	
	1月分の予約受付は、1月5日(月)から20日(火)までです。		
健康相談	9日(火)・23日(火) 午前9時30分～11時30分	佐屋保健センター	健康推進課 ☎(28)5833
こころの健康相談 (要予約)	18日(木) 午後1時30分～3時30分	佐屋保健センター	
心理士による発達相談 (要予約)	17日(水) ・午前10時～11時30分 ・午後2時 ～3時30分	発達支援センター	発達支援センター ☎(24)3955

※16日(火)年金相談:午前8時30分から1階 保険年金課付近で整理番号札を配布します。受付定員は①午前4人②午後4人です。
年金相談では、相談者の本人確認書類が必要です。相談者が代理人であるときは、委任状および代理人の本人確認書類が必要です。

お知らせ

弁護士相談(法律相談)の相談日について

弁護士事務所の事情により、令和8年1月からの相談日数を月2回とします。

相談日・場所は今までどおり暮らしの相談日のページでお知らせします。

問 高齢福祉課 ☎(55)7116



今月の市税や料金など

納期限：令和8年1月5日(月)

固定資産税・・・3期 国民健康保険税・・・6期分
介護保険料・・・5期分 後期高齢者医療保険料・・・6期分
上下水道料金・・・10・11月分
公共下水道受益者負担金等・・・3期分

納付には便利な口座振替をご利用ください

お申し込みの2か月後以降の納期限分からとなります。

口座振替について▶





健康ガイド

問 健康推進課(佐屋保健センター)
☎(28)5833

定期の予防接種の種類	対象	接種場所	接種回数/自己負担	備考
高齢者インフルエンザ	①満65歳以上の方 ②満60歳以上65歳未満の方で、心臓、腎臓、呼吸器に障害のある方(身体障害者手帳1級程度)またはヒト免疫不全ウイルスにより免疫の機能に障害のある方	愛西市、津島市、弥富市、あま市、海部郡の指定医療機関	1回/1,200円	【接種期間】 令和8年1月31日(土)まで ・予診票などの個人通知はしません。 ・詳しい内容は、広報と同時配布の「高齢者インフルエンザ予防接種のお知らせ」および「高齢者新型コロナウイルス感染症予防接種のお知らせ」をご覧ください。
高齢者新型コロナウイルス感染症			1回/4,000円	
高齢者肺炎球菌	①満65歳の方 ②満60歳以上65歳未満の方で、心臓、腎臓、呼吸器に障害のある方(身体障害者手帳1級程度)またはヒト免疫不全ウイルスにより免疫の機能に障害のある方		1回	①65歳到達月の翌月初めに個人通知します。自己負担金については、通知をご覧ください。 ②事前に手続きが必要です。健康推進課へお問い合わせください。 ※過去に接種したことのある方は、対象外
高齢者带状疱疹予防接種	①年度内に65歳を迎える方 ②60歳以上65歳未満の方で、ヒト免疫不全ウイルスによる免疫の機能に障害のある方 ③【令和7年度から11年度までの経過措置】年度内に70・75・80・85・90・95・100歳以上となる方		⑦生ワクチン「ビケン」：1回 ①組換えワクチン「シングリックス」：2回 ※⑦、①いずれか一方	定期接種の対象として接種できるのは生涯1度限りです。①③の対象者に個人通知をしています。自己負担金については、通知をご覧ください。②の対象者は事前に手続きが必要です。健康推進課へお問い合わせください。詳細は市ホームページをご覧ください。
HPV感染症ワクチン(子宮頸がんワクチン)	①小学校6年生から高校1年生相当の女子 ②平成9年4月2日から平成21年4月1日生まれ的女子かつ、令和4年4月1日から令和7年3月31日までにHPVワクチンを1回以上接種している方で、接種が完了していない方		2回または3回	対象者は無料で接種できます。 ※対象②に該当される方は接種期限が令和8年3月31日まで延長されました。詳細は市ホームページをご覧ください。

愛知県広域予防接種について

予防接種について、疾病や里帰りなどの事情がある場合、海部・津島地区以外の医療機関(愛知県内の広域予防接種協力医療機関)で接種することができます。事前に手続きが必要となりますので、健康推進課へお問い合わせください。

带状疱疹予防接種(任意接種)について

任意接種による带状疱疹予防接種費用の一部を助成しています。定期接種化に伴い、令和7年4月以降接種分は50歳以上61歳未満の方(年度内に61歳になる方を除く)が対象です。また、申請期間は、令和8年3月31日までです。詳細は市ホームページをご覧ください。



大人の風しんワクチン接種費用の助成について

市内在住で、妊娠を予定または希望している女性(妊娠中の方を除く)で、抗体価が低いと判定された方に対し、風しんワクチンまたは麻しん風しん混合ワクチンの接種費用の一部を助成します。

なお、風しんの抗体検査は、愛知県が費用助成を行っています。(ただし、対象者に条件があります。)

特別の理由による任意予防接種費用の助成について

骨髄移植手術などにより、接種済みの定期予防接種の予防効果が期待できないと医師に判断された方に対して、再接種にかかる費用の助成をしています。再接種の前に健康推進課で手続きが必要です。

歯と口の健康講座

ネット依存と子供の歯の健康

永久歯のむし歯になるリスクが一番高いといわれるのは、学齢期(満6歳以後の9年間)です。富山大学学術研究部医学系疫学健康政策学講座で2018年に富山県内の4～6年生の小学生13,413名を対象に、むし歯に関する調査研究を行いました。

その結果、生活習慣との関係では、「朝食を食べない」「遅い就寝」「歯みがき回数が1日1回以下」「家庭でメディア利用のルールがない」「ネット依存」に該当する児童でむし歯の割合が増え、とくに男子ではネット依存、女子では就寝時間

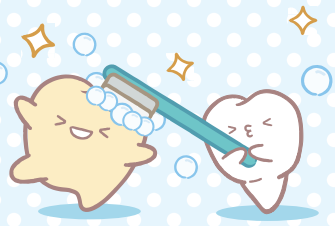
が遅くなるにつれてむし歯の割合が階段状に高くなりました。

むし歯になりやすさと「ネット依存」との関連が注目されますが、むし歯リスクが高くなる理由にはゲームや動画に長時間を費やすことでジュースや甘いお菓子を食べる機会が増えること、さらにはゲームやSNSを長時間利用することによる心理的なストレスや負担などから唾液の免疫機能が低下することなどがあげられています。スマホやパソコンに熱中するあまり、歯みがきがおろそかになる可能性も否めません。

また、ネット利用に関連して、「メディア利用のルールがない」家庭の児童にむし歯が多い傾向があり、食事やおやつの内容、歯みがき習慣など同様に、生活全般について親の目が行き届いていないかどうかの一端を表しているのではないかと考えられます。

むし歯は生活習慣によって防げる疾患です。お子さんのネット利用が当たり前になった今、毎日の朝食摂取、早い就寝、1日2回以上の歯みがきといった規則正しい生活習慣に加えて、家庭でメディア利用のルールをもつことがむし歯予防の一環として重要だといえます。(海部歯科医師会)





90歳以上で歯20本!

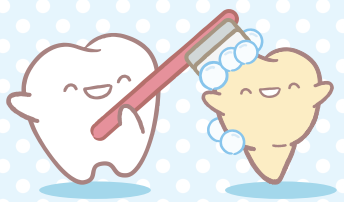
『9020』達成者のご紹介

(敬称略)

須依町	安井 君枝
柚木町	若松 純太郎
北一色町	佐藤 史郎
	柴崎 進
稲葉町	若山 節子
東保町	久見迫 景三

西條町	佐藤 信美
善太新田町	宮崎 義人
立田町	飯谷 久子
勝幡町	高田 志津子
諏訪町	岡田 ふみ子
諸桑町	石田 克己

(氏名掲載辞退者 2人)



問 健康推進課 ☎(28)5833



香害および化学物質過敏症について

香害とは、化粧品や合成洗剤、柔軟仕上げ剤などに含まれる合成香料(化学物質)の匂いによって、不快感や健康への影響が生じることをいいます。自分にとって快適な匂いを、必ずしも他の人が快適に感じるとは限りません。合成香料を含んだ製品を使用する際は周りの方への十分な配慮をお願いします。

化学物質過敏症とは、建築資材、化粧品、芳香剤、合成洗剤、柔軟仕上げ剤、排気ガス、農薬などの日常生活を送る際に使用される様々な製品に含まれる、通常では問題にならないような微量の化学物質に敏感に反応し、健康に影響を及ぼす症状のことです。

症状は、人によって様々で、主な症状は、頭痛、咳、めまい、吐き気、目や喉の痛み、動悸、倦怠感、不眠、便秘などです。また、ある時突然発症することもあります。

なお、自身が「化学物質過敏症」を発症しないためにも、症状を誘発する可能性のある化学物質にむやみに近づかないこと、なるべく早期に離れること、過剰な使用を控えることなどが有効とされています。

市ホームページにも掲載しておりますので、ご覧ください。



問 環境課 ☎(55)7114 健康推進課 ☎(28)5833





募集

市制20周年記念 市民ビーチボール大会

日時／R8.2/15(日)

受付:午前9時～

開会式:午前9時15分～

会場／垣見鉄工アリーナ

参加資格／市内在住・在勤・在学の方または市スポーツ協会加盟者で小学生以上の方

参加人員／

1チーム 5人まで(監督含む)

参加費／当日徴収

【一般の部・220歳以上の部】

1,200円

【ジュニアの部】500円

種目／

【一般の部(中学生以上)】

コート内男子はクラブ員・外とも1人のみ、クラブ員は男子・女子問わず2人のみ

【220才以上の部】

クラブ員可、但し男子1人。コート内4人合計実年齢とする。

【ジュニアの部】

小学1～4年生の部

小学5～6年生の部

申し込み／R8.1/15(木)までに申込書に記入し、問い合わせ先へ

主催／市スポーツ協会

主管／市ビーチボール協会

結果

市制20周年記念 市民テニス大会(ミックスダブルス)

開催日／10/18

会場／

佐織総合運動場テニスコート

【Aクラス】

優勝 大橋 幸市・中野 愛弓

準優勝 渡邊 大祐・神田 真愛

【Bクラス】

優勝 神田 健史・丸山 小百合

準優勝 稲葉 俊太・八木 貴美

問 生涯学習スポーツ課 ☎(55)7138 市スポーツ協会 ☎(32)3800 その他施設は欄外各体育館

垣見鉄工アリーナ(親水公園総合体育館) ☎(32)5455 立田体育館 ☎(24)3637 佐織体育館 ☎(24)3837

市制
20周年
記念

いきいきジョギングを開催します

日時

令和8年1月18日(日) ※雨天中止

受付:午前9時～9時30分 開会式:午前9時40分～ スタート:午前10時～

場所

木曽三川公園内 東海広場(立田町福原【立田大橋西側下】)

当日は立田大橋等で渋滞が予想されます。余裕を持ってお集まりください。

参加資格

市在住・在勤・在学の小学生以上の方で健康な方

部門

2kmコース・4kmコース・10kmコース

※全てのコースに小学生の部および中学生以上の部を設けます。

※ウォーキング部門はありません。ご注意ください。

※各個人のペースで走っていただいて構いません。

※完走された方には完走証を交付します。

参加無料♪



申込場所

生涯学習スポーツ課・市内各体育館

申込締切

12月12日(金)

※今年度は当日受付も行います。

その他

・閉会式は行いませんが、上位3人の表彰を行います。

・開催、中止についてはメッセージサービス☎(26)2300で確認ができます。

(※当日の午前7時30分以降にご確認ください)

・飲み物、タオルなどは各自でお持ちください。

主催／市教育委員会 後援／市スポーツ協会 問 生涯学習スポーツ課 ☎(55)7138



全国大会出場おめでとう



第34回全国市町村交流レガッタ豊岡大会



あいさいレディースの皆さん



H2Oの皆さん

令和7年度全国中学校体育大会
第56回全国中学校ソフトテニス大会



村上 太臥 さん



持丸 魁里 さん



加藤 藍琉 さん

第59回和道会
全国空手道競技大会



石橋 響太 さん

高円宮賜杯第45回
全日本学童軟式野球大会
マクドナルド・トーナメント



伊藤 大和 さん

ローイング競技を知っていますか？

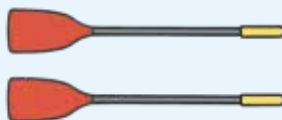
ローイングとは…オリンピックの中でも歴史が古く、第2回のパリ1900年大会から実施されている競技です。水上の直線コースでオールを使ってボートを漕ぎ、順位を競います。**2023年にそれまでの「ボート」から「ローイング」に名称を変更しました。**

後ろ向きに進む



選手はボートに座って、背中
の方向に進みます。「**前を見
ないで進む**」競技です。

オールで漕ぐ



種目によって2本または1本
で息を合わせて、ゴールへ向
かいます。

水上



川や池、湖で実施する競技で
す。**国際大会は2000m**の距離
で競い合います。

競技の特徴

2026年開催のアジア競技大会では、「長良川国際ボートコース」でローイング競技が行われる予定です。市やあいさいスポーツクラブでは、気軽に体験できる「ボート教室」を実施しています。興味のある方は、問い合わせ先へご連絡ください。

問 生涯学習スポーツ課 ☎(55)7138

佐織公民館

(※4月号申込注意参照)
 岡 佐織公民館 ☎(26)1123

THE 韓国語レッスン!(会話編)

- 時** R8.1/20・27、2/3・10・17、
3/3(火)
午前10時～11時30分
- 場** 佐織公民館
- 内** 希望が多かった中級者向けの韓国語講座です。会話を中心としたレッスンで、韓国語を話す・聴くスキルを高めましょう。
- 講** HaHaHa韓国語学院代表
間宮ジョンラン氏
- 定** 一般 16人
- 料** 1,200円
- 申** 12/16(火)～佐織公民館

スパイスで彩るしあわせごはん～ヨーロッパ編～

- 時** R8.1/21、2/18、3/11(水)
午前10時～午後1時
- 場** 佐織公民館
- 内** スパイス・香辛料を使って、家庭料理のアレンジやお手軽にワンランク上のごはんを作るコツを学んでみましょう。
- 講** スパイスベア エスニック料理ソムリエ 高橋弘貴氏
- 定** 一般 18人
- 料** 3,900円
- 申** 12/17(水)～佐織公民館

ファミリーシアター

『怪盗グルーのミニオン超変身』

- 時** R8.1/24(土)
開場:午後1時30分
開演:午後2時(上映時間94分)
- 場** 佐織公民館 ホール
- 内** 2024年7月公開ミニオンシリーズ最新作をホールのスクリーンで上映します。スーパーパワーを持つ“メガミニオン”がシリーズで初めて登場し活躍します。
- 定** 496人(要入場整理券)
- 申** 12/13(土)午前10時から入場整理券を先着順に配布します。

中央図書館

岡 中央図書館 ☎(28)7760

新春シネマin図書館

- 時** R8.1/4(日)
第1部:午前10時～
第2部:午後2時～
- 場** 中央図書館 2階会議室
- 内** 大人向けの映画上映会です。上映作品は、館内掲示および図書館HPでお知らせします。
- 申** 事前申し込み不要

本の福袋を貸出します

- 時** R8.1/6(火)午前9時～
(なくなり次第終了)
- 場** 中央図書館・佐織図書館
- 内** 袋に書いてあるキーワードをヒントにして、本の福袋を選んでください。どんな本が入っているかは、開けてからの楽しみです。
- 定** 中央図書館 100袋
佐織図書館 30袋
※福袋の本は貸出冊数に含みます。利用が終わったら、袋の中の図書のみご返却ください。

年末年始の休館日について

- 時** 中央図書館:12/29(月)～
R8.1/3(土)
佐織図書館:12/28(日)～
R8.1/5(月)
- 他** 12月最終日は、カウンターが混み合うことが予想されます。時間に余裕をもってご来館ください。

おはなし会

中央図書館

とんがりぼうし おはなし会

- 時** 12/12(金)午前10時30分～
12/13(土)午前10時30分～
- 場** 中央図書館 おはなし室

佐織図書館

さおりブックキャット おはなし会

- 時** 12/14(日)午前10時30分～
- 場** 佐織公民館2階 和室

文化会館

岡 文化会館 ☎(28)3000

切り絵体験教室

- 時** R8.1/6(火)午後1時～4時
- 場** 文化会館 美術実習室
- 内** 黒い紙1枚が、カッターナイフ1本によって、風景にも動物にも草花にも変わっていく楽しさと達成感を一緒に感じてみませんか?切り絵初心者待ってます。
- 講** 切り絵アーティスト
岡田共晃氏
- 定** 一般 10人
- 料** 100円
- 申** 12/3(水)～文化会館

中高年のこれからを考える
資産形成塾

- 時** R8.1/10(土)
午前9時30分～11時
- 場** 文化会館 大研修室
- 内** 40～50代を中心に、老後資金の重要性や年金の仕組み、退職金の活用方法などを紹介します。60代以降の方も十分活用できる資産形成の方法をプロが教えます。
- 講** 株式会社デュナミス
藤木誠也氏
- 定** 一般 20人
- 申** 12/10(水)～文化会館

環境講座

(※4月号申込注意参照)
 岡 生涯学習スポーツ課 ☎(55)7137

背割堤野鳥観察会

- 時** R8.1/24(土)午前9時～正午
- 場** 立田南部地区防災コミュニティセンター、背割堤
- 講** NPO法人れんこん村のわくわくネットワーク
- 定** 一般 親子30人
- 料** 高校生以上350円
中学生以下200円
- 申** 12/12(金)～文化会館

年末交通安全キャンペーン

時 12/7(日)

出発式:午後1時30分

場 市役所交流スクエア

内 交通事故が多発する年末年始の直前に、ハーレーダビットソンを中心とした交通安全キャンペーンパレードを行います。地元の子供達による可愛い交通安全の唱和もあります。ぜひ皆さんご参加ください。

他 協力団体/愛西市、津島警察署、津島交通安全協会愛西支部、津島交通安全協会、交通安全アンバサダー、名古屋西尾張ハーレー会、津島安全運転管理協議会(順不同)

問 愛西ライオンズクラブ

☎(58)3777

感染症を予防しよう

時 R8.1/14(水)午後1時～3時

場 佐織総合福祉センター 2階会議室

内 腸内環境と免疫力について一緒に学びませんか?

講 ヤフルト販売株式会社

対 60歳以上の市民

定 20人

申 12/17(水)午前9時～
問い合わせ先へ

問 佐織総合福祉センター

☎(24)9733

木曽三川下流部広域避難実現プロジェクトシンポジウム

時 R8.1/17(土)

午後2時30分～4時45分

開場:午後2時～

場 柿安シティホール 小ホール
(桑名市中央町3-20)

内 防災に関する特別講演ほか

講 東京大学大学院情報学環
特任教授 片田敏孝氏

定 200人

申 二次元コード
から



問 八千代エンジニアリング株式会社 ☎052(950)2696

脳いきいき教室 全3回

時 R8.1/20、2/3・17(火)

午前9時30分～11時
(受付:午前9時15分～)

場 八開総合福祉センター
2階会議室1・2

内 認知症予防の話や脳の活性化機能維持のために、運動および頭と体の両方を使った脳のトレーニングなどを行い、認知症予防を学びます。

講 株式会社ジェネラス

対 65歳以上の市民

定 20人

申 12/10(水)～R8.1/6(火)
※定員になり次第、受付終了

問 高齢福祉課 ☎(55)7116

健康相談教室

時 R8.1/21(水)午後1時～3時

場 佐織総合福祉センター 2階会議室

内 コグニサイズで認知機能を刺激し、認知症予防を!

講 ホーメックス株式会社

対 60歳以上の市民

定 20人

申 12/24(水)午前9時～
問い合わせ先へ

問 佐織総合福祉センター

☎(24)9733

手作りウインナー教室

時 R8.1/21(水)

午前9時30分～11時30分
(受付:午前9時～)

場 立田体育館 料理実習室

内 豚肉の消費拡大を目的としたウインナーの手作り体験です。

対 市内在住の方

定 25人

料 3,200円(当日集金)
※おつりのないようにお願いします。

持 エプロン・三角巾・ボウルなど
他 当日作ったウインナー・卵・牛乳をお持ち帰り頂きます。

申 12/12(金)までに二次元コードからお申し込みください。グループの場合は、代表者の方がお申し込みください。

※定員を上回った場合には、抽選となります。

問 産業振興課 ☎(55)7128



愛西市「二十歳の集い」ご案内

時 令和8年1月11日(日)

受付:午前9時30分～

式典:午前10時～

場 文化会館(佐屋地区・立田地区の方)
佐織公民館(佐織地区・八開地区の方)

対 平成17年4月2日から平成18年4月1日までに生まれた方

他 案内状については、12月上旬までに郵送します。案内状が届かない方や、現在市外に住民登録をされている方で愛西市「二十歳の集い」に出席を希望される方は、お手数ですが生涯学習スポーツ課までご連絡をお願いします。

問 生涯学習スポーツ課 ☎(55)7137





第18回

愛知万博20周年記念

愛知県市町村対抗駅伝競走大会

場所: 愛・地球博記念公園内
(長久手市)



体幹を鍛えるトレーニング



リズムよく走るトレーニング



200mインターバルトレーニング

市公式Instagramで
練習風景や本番の様
子をご紹介します! ぜひ
ご覧ください。



愛西市代表選手、愛知駅伝へ!

選手の皆さんは、11月より監督、コーチの指導の下、トレーニングや練習に取り組んでいます。
選手一人ひとりがベストを尽くして挑みます。愛西市のゼッケンナンバーは「32」です。テレビ中継でぜひご覧いただき、
応援をお願いします!

12/6(土) 12:30頃 ▶ START 東海テレビで生放送

問 生涯学習スポーツ課 ☎(55)7138

