

Aisai

2026(令和8年)

3

No.252

広報あいさい

20th
愛西市
あいし あいす あいさい

令和八年愛西市
二十歳の集い



令和八年愛西市
二十歳の集い



お待たせしました！



道の駅ふれあいの里

HASUパーク

カフェレストランやフードコートも
できて1日中遊べるよ

愛西市から、



カフェレストラン
aicon (アイコン)

その他たくさんの施設がオープンするよ♪
イベントもたくさん!!みんなで遊びに来てね☆



花はす田



大型遊具

大型遊具に、芝生広場、じゃぶじゃぶ池にドッグラン
子どもも大人も、おじいちゃんもおばあちゃんも、わんこも
みんな集合!!



写真はイメージです
フードコート



ドッグラン



芝生広場



※ドッグランは入場多数の場合、安全のため入場制限させていただくことがあります。

詳細はHASUパークHPでご確認ください。

※お車でのご来場は大変込み合うことが予想されます。乗り合わせてお越しいただきますようよろしく
お願いします。

GRAND OPEN!

グランドオープン

つながる。広がる。HASUパーク

4月4日(土)は
カードファイト!!ヴァンガードの
作者 伊藤彰先生 が
やってくるコン!

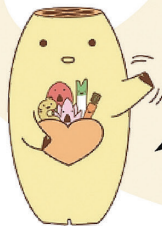
4/3
(金)

8:30～ 記念式典

※一般入場は10時より

はす見テラス (東側駐車場へのご入場も10時からです)

左ページ
①部分



4/4
(土)

ステージ
他

- 9:00～ オープニングセレモニー
- 9:30～ サックス楽奏者 渡邊亜希子
- 10:10～ 和太鼓和鼓
- 10:40～ 清林館高等学校チアダンス部
- 11:20～ ゴスペルシンガー 久志かおり & o.m.g ママゴスペル
- 13:10～ 雅楽奏者 田中左京
- 13:50～ 愛西ウインドオーケストラ
- 14:20～ 雅楽奏者 田中左京 with 愛西ウインドオーケストラ
- 15:10～ アフリカンダンス Rambo & Nana

※スケジュールは状況によって変更になる場合があります。

ちびっこ向け
菓子まき
あるよ!

【芝生広場】

- ・金山駅で話題のストリートパフォーマンス『舞夢男爵』
- ・マルシェ

【西ゾーンイベント広場】

- ・地元ミュージシャンライブイベント
- ・風船パフォーマンス『あまりやんず』
- ・ボン菓子実演販売
- ・メダカ販売、メダカすくい

4/5
(日)

ステージ
他

- 9:30～ 正伝まろばし空手道
- 10:10～ DANCE STUDIO A♡
- 10:50～ STUDIO COLORS
- 11:30～ TEAM☆K
- 13:30～ STUDIO APRICO
- 14:10～ 神谷英樹
- 15:00～ ものまね芸人ショー
『かいやまと』『ゆうや裕夜』

※スケジュールは状況によって変更になる場合があります。

キッズ武道家、
キッズダンサー、
地元活躍中シンガー、
大集合!!

あの
ものまね芸人が
やってくる!!

【芝生広場】

- ・マルシェ

【西ゾーンイベント広場】

- ・ボン菓子実演販売
- ・メダカ販売、メダカすくい

HASUパークInstagram



HASUPARK_AISAI



ステージイベントや催し事については、雨天中止になるものもあります。
中止の場合は、当日Instagramでお知らせします。

イベントについてのお問い合わせ先： ☎(97)3918【道の駅ふれあいの里HASUパーク】

【協力団体：愛西市商工会・あいち海部農業協同組合・(一社)愛西市観光協会】

問 産業振興課 ☎(55)7128

国民健康保険からのお知らせ

国民健康保険の加入・脱退について

●異動があった場合は、14日以内に必ず届出を行ってください

世帯主は自分の世帯の被保険者に異動があったときは、市の窓口で届出をしなければなりません。

届出に必要なものは、次の表のとおりです。



届出先 保険年金課または各支所

	こんなときには届出を	届出に必要なもの	マイナンバーカード・運転免許証などの本人確認ができるもの
加入 国保に する とき	愛西市へ転入したとき	—	
	職場の健康保険をやめたとき	職場の健康保険の喪失証明書	
	子どもが生まれたとき	—	
	生活保護を受けなくなったとき	保護廃止通知書	
喪失 国保を する とき	愛西市から転出したとき	国保の資格確認書や資格情報のお知らせ	
	職場の健康保険に加入したとき	国保の資格確認書や資格情報のお知らせ 職場の資格確認書や資格情報のお知らせ	
	生活保護を受けたとき	国保の資格確認書や資格情報のお知らせ 保護開始通知書	
	死亡したとき	国保の資格確認書や資格情報のお知らせ	
そのほかのとき	市内で住所が変わったとき	国保の資格確認書や資格情報のお知らせ	
	世帯を分けたり、一緒になったとき		
	世帯主が変わったとき		
	保険証の内容を訂正するとき		
	修学や出稼ぎなどのため必要なとき（別に住所を定めるとき）	国保の資格確認書や資格情報のお知らせ 在学証明書など	
	保険証を紛失したとき	—	

国民健康保険税の税率改正について

●令和8年度の国民健康保険税の税率を改正します

愛西市における国民健康保険財政は、被保険者は減少している一方、医療費は増加し、大変厳しい状況です。国保特別会計の安定した運営を図るため、令和8年度の国民健康保険税を改正します。税率改定の内容は、次の表のとおりです。

国保特別会計の財源不足を解消していくためには、今後も税率改正が必要となる見込みですが、被保険者の急激な負担増とならないよう、段階的に改正する予定です。国保特別会計の持続的かつ健全な運営を図るため、ご理解をお願いいたします。

現 行				改 正 後			
	所得割	被保険者 均等割	世帯平等割		所得割	被保険者 均等割	世帯平等割
医療 給付費分	7.37%	29,900 円	23,400 円	医療 給付費分	8.22%	34,000 円	25,000 円
後期高齢者 支援金分	2.44%	11,100 円	7,100 円	後期高齢者 支援金分	2.70%	12,200 円	7,900 円
介護 納付金分	2.12%	11,300 円	7,500 円	介護 納付金分	2.32%	12,200 円	7,200 円

問 保険年金課 ☎(55)7119

医療費助成制度(福祉医療) ご存知ですか？

福祉医療は、県内医療機関で受診される場合、医療保険の資格が確認できるものと一緒に医療費受給者証を提示すると、保険診療の窓口での自己負担額を助成する制度です。

この制度を受けるには、申請が必要です。下表の受給資格に該当すると思われる方は、お早めに手続きをしてください。

福祉医療の対象者および助成内容

区 分	対 象		助成内容	申請手続きに必要なもの	備考
	受給資格	所得等制限			
子ども医療	①0歳～18歳になる年度末まで ②令和3年3月～令和4年3月診療時に中学校卒業から18歳になる年度末 ②に該当する方は申請により支給 償還払いの申請期限は、医療機関で支払った日の翌日から5年以内です。 子が就職などにより社会保険へ加入された場合または婚姻された場合は対象外となります。	なし	①保険診療の自己負担額 ②保険診療の自己負担額で通院は3分の2、入院は全額	① ・お子さんの医療保険の資格が確認できるもの(※) ② ・領収書 ・振込先口座がわかるもの ・お子さんの医療保険の資格が確認できるもの(※)	生活保護法など公的制度で医療費の助成をすでに受けている方は対象になりません。
障害者医療	・身体障害者手帳1～3級、4級の腎臓機能障害または4～6級の進行性筋萎縮症の方 ・療育手帳A・B判定の方 ・自閉症状態と診断された方	なし	保険診療の自己負担額	・医療保険の資格が確認できるもの(※) ・身体障害者手帳または療育手帳 ・自閉症状態については医師の診断書	
精神障害者医療	①精神障害者保健福祉手帳1・2級の方(原則、自立支援医療受給者証(精神通院)の取得も必要です) ②自立支援医療受給者証(精神通院)をお持ちで優先される福祉医療に該当されない方	なし	①保険診療の自己負担額 ②自立支援医療(精神通院)で指定する医療機関での保険診療の自己負担額	医療保険の資格が確認できるもの(※)のほか ・①の方は精神障害者保健福祉手帳および自立支援医療受給者証(精神通院) ・②の方は自立支援医療受給者証(精神通院)	
母子・父子家庭医療	・18歳以下の方を扶養している母子家庭の母または父子家庭の父 ・母子家庭の母または父子家庭の父に扶養されている18歳以下の方 ・父母のいない18歳以下の方(18歳以下の方とは、18歳到達後最初の年度末までの方)	あり (児童扶養手当法施行令による所得制限基準額)	保険診療の自己負担額	・医療保険の資格が確認できるもの(※) ・戸籍謄本 ・令和7年1月2日以降に他市町村から転入の方は、前住所地で所得・課税証明書	
後期高齢者福祉医療	75歳(一定の障害がある方は65歳)以上の方は次のとおりです。 ①身体障害者手帳1～3級、4級の腎臓機能障害または4～6級の進行性筋萎縮症の方 ②療育手帳A・B判定の方 ③自閉症状態と診断された方 ④戦傷病者および母子父子家庭の父母で福祉医療の受給要件に該当する方 ⑤精神障害者保健福祉手帳1・2級の方 ⑥市民税非課税世帯に属するねたきりまたは認知症の状態で、要介護4または5の認定を受けている方(3か月以上継続している方) ⑦自立支援医療受給者証(精神通院)をお持ちで優先される福祉医療に該当されない方	一部あり ・母子父子家庭の父母の方は児童扶養手当法施行令による所得制限基準額 ・ねたきりなどの状態にある方は市民税非課税世帯(扶養されている方は扶養者も市民税非課税であること)	①～⑥ 保険診療の自己負担額 ⑦自立支援医療(精神通院)で指定する医療機関での保険診療の自己負担額	後期高齢者医療資格確認書など(※)のほか ・障害者の方は障害者医療と同様 ・精神障害者の方は精神障害者医療と同様 ・母子父子家庭の方は母子・父子家庭医療と同様 ・⑥の方は介護保険証 ・⑦の方は自立支援医療受給者証(精神通院)	

★保育施設・学校でのケガなどで、スポーツ振興センターからの給付を受ける場合は学校などにご相談ください。
※有効な資格情報のお知らせ・資格確認書・マイナポータルでの資格情報の提示など保険者名、記号、番号、資格取得日が確認できるもの

問 保険年金課 ☎(55)7119

私のまちの相談窓口

地域包括支援センターにご相談ください

地域包括支援センターは、住み慣れた地域で高齢者の方がいきいきと安心して暮らし続けることができるように皆さんを支える地域の相談窓口です。

保健師・社会福祉士・主任介護支援専門員が相談・支援を行います。

「介護保険のサービスを利用したい」「心配事があるけれど、どこへ相談してよいかわからない」「介護予防の相談をしたい」「近所の人が虐待されているかもしれない」こんなときは、お住まいの地区の地域包括支援センターにお気軽にご相談ください。

＼お住まいの地区の地域包括支援センターは下記のとおりです／

佐屋地区の方

佐屋苑地域包括支援センター

住 所 大井町浦田面268番地6(愛厚ホーム佐屋苑内)

電 話 (32)1999

立田・八開地区の方

愛西市社協地域包括支援センター

住 所 江西町宮西38番地(八開総合福祉センター内)

電 話 (37)5333

佐織地区の方

愛西市社協佐織地域包括支援センター

3月30日(月)より事務所が移転します

【移転前】

住 所 町方町北堤外136番地5

【移転後】

住 所 町方町彦作堤内48番地(建物1階部分)

※移転後の事務所の地図は、広報あいさい2月号5ページに掲載しています

電 話 (23)0988(移転前後で変更ありません)

問 高齢福祉課 ☎(55)7116

家電製品の処理について

愛西市では、家電4品目(テレビ、冷蔵庫、洗濯機、エアコン)を含む使用済み家電のリサイクルを促進するとともに、市民サービスの向上を図るため、リネットジャパンリサイクル株式会社とSGムービング株式会社との3者で協定を締結しています。

サービスの概要・ご利用方法

- 家電4品目といった大型家電から、レンジなどの小型家電まで大きさ問わず多くの家電製品が回収可能です。
- インターネットまたは電話での申し込み後、希望日時に事業者が自宅へ回収に伺います。
- 利用料金(リサイクル料と収集運搬料)は、回収先住所や回収品目、メーカー、サイズなどによって異なります。(利用者負担)
- リビングやキッチンなどの家の中の設置場所から搬出も可能です。
- 回収後は、家電リサイクル法・小型家電リサイクル法のそれぞれの法律で定められている処理フローに則って正しく資源化されます。
- 料金やサービスの詳細、申し込みはリネットジャパンリサイクル株式会社が運営する、WEBサイトまたは専用電話からお願いします。

申 込 込

☎0570(056)006

またはWEBサイト

対応可能時間

午前10時～午後6時

※市ホームページを見たとお伝えください。



申込WEBサイト

「おいくら」で不用品を リユース(再利用) しませんか?

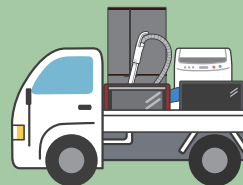
愛西市は、株式会社マーケットエンタープライズと連携協定を締結し、「おいくら」を通じたリユース(再利用)の推進を行っています。

●「おいくら」とは

不要となった家具・家電・趣味品などを、スマートフォンやPCから複数のリサイクルショップに一括で査定の依頼ができ、買取価格を比較して手間なく売却できるサービスとなります。



- 重たくて搬出が難しいものでも、買取業者がご自宅に伺い、運び出せることもあります。



※運び出しの可否や条件はお店によって異なります。
※再販できる品物が買取の対象となりますので、すべての品物をお引き取りできるわけではありません。

- 「おいくら」への一括査定の申し込みや買取の流れ等については、二次元コードをご確認ください。



問 環境課 ☎(55)7114



自治基本条例とまちづくり③②

次代を担う若い世代にまちづくりへの関心をもってもらおうと、永和中学校 1 年生を対象に【まちづくりワークショップ】を開催し、グループで意見を発表してもらいました。授業の様子と参加した生徒の皆さんの様子です。



ワークショップの内容

①どんなまちにしたいか。
(どんなまちに住みたいか)

②どうしてそう思ったか。

③自分の考えたまちにするために
自分たちに何ができるか。

①の回答では「環境に関すること」「安心・安全に関すること」「地域活性化に関すること」などが多く挙げられました。

③の回答では「ポイ捨てをしない」「災害の危険をしっかりと伝える」「地元の祭りに参加する」などの具体的な行動の提案がありました。

永和中の生徒さんは、他校と比べて防災への関心が強く、地域の河川である善太川についても意見を述べてくれました。グループ発表では、災害対策や環境保全に関する提案に、クラス全体が共感する場面も見られました。



問 市民協働課 ☎(55)7113

男女共同
参画の
すすめ

女性活躍の課題や秘訣、取組事例を紹介する冊子

「経営課題を乗り越える！ 女性活躍はじめての一步」を作成しました

市では、愛知県と共催で、女性活躍に取り組む中小企業の裾野を拡大するため、中小企業女性活躍推進事業を実施しており、その一環として冊子を作成しました。

令和 7 年度事業実施地域に選定された愛西市と蒲郡市の 6 社の事例などを紹介しています。

経営者や人事担当者のみならず、職場の女性活躍に関心のある方やこれから働く方にも参考にしていただける冊子です。



主な内容

<テーマ>

女性活躍推進、まずは
「はじめての一人」から

愛西市企業の好取組事例紹介

- ・朝日工業株式会社（製造業）
- ・特定非営利活動法人障害者雇用
創造センター（医療・福祉）
- ・名古屋エアゾール株式会社（製造業）



閲覧先はこちら
(ウェブブック)→



問 市民協働課 ☎(55)7113

市職員給与などの状況を公表します

市民の皆さんに市行政に対してより一層のご理解をいただくため、定期的に職員給与などの状況を公表します。

☎ 人事課 ☎(55)7134

職員給与費の状況

(令和6年度普通会計決算)

職員数 (A)	給 与 費			
	給 料	職員手当	期末・勤勉手当	計 (B)
447人	1,527,144千円	366,246千円	668,481千円	2,561,871千円

(注)①1人あたりの給与費(B/A)5,731千円

②職員数は令和6年4月1日現在の人数です。

③職員手当には退職手当は含まれていません。

職員の初任給の状況

(令和7年4月1日現在)

区 分		愛西市	愛知県	国
一 般 行政職	大学卒	220,000円	230,900円	220,000円
	高校卒	188,000円	199,100円	188,000円

(注)①採用試験に合格し、学校卒業後直ちに採用された者の初任給です。

②一般行政職は、税務職・技能労務職・保健師職・福祉職・消防職などを除く職員です。

一般行政職の平均給料月額および平均年齢の状況

(令和7年4月1日現在)

区 分	愛西市	国
平均給料月額	319,191円	332,237円
平 均 年 齢	40.8歳	41.9歳

特別職の給料・報酬などの状況

(令和7年4月1日現在)

区 分		月 額	期末手当
給 料	市 長	962,000円	(令和6年度支給割合) 3.45月分
	副 市 長	797,000円	
	教 育 長	695,000円	
報 酬	議 長	521,000円	(令和6年度支給割合) 3.45月分
	副 議 長	468,000円	
	議 員	417,000円	



技能労務職の平均給料月額および平均年齢の状況

(令和7年4月1日現在)

区 分	愛 西 市		国
		うち用務員	
平均給料月額	231,740円	231,740円	294,567円
平均給与月額 (国ベース)	250,550円	250,550円	337,907円
平 均 年 齢	54.4歳	54.4歳	51.3歳

(注)「平均給与月額(国ベース)」は、国家公務員の平均給与月額(通勤手当、時間外勤務手当などの手当が含まれていないもの)の算定ベースで計算したものです。



職員手当の状況

(令和7年4月1日現在)

期末手当 勤勉手当	区 分	愛 西 市		国	
		期末手当	勤勉手当	期末手当	勤勉手当
	令和6年度 支給割合	月分 2.500 <1.400>	月分 2.100 <1.000>	同 左	同 左
	加算措置の状況	職制上の段階・職務の階級による加算措置 有		同 左	

(注)〈〉内は、再任用職員に係る支給割合です。

(令和7年4月1日現在)

		愛 西 市		国	
退職手当	区 分	自己都合	勸奨・定年	自己都合	勸奨・定年
	勤続20年	月分 19.6695	月分 24.586875	同 左	同 左
	勤続25年	28.0395	33.27075		
	勤続35年	39.7575	47.709		
	最高限度額	47.709	47.709		
	その他の 加 算 措 置	—	定年前早期退職 特例措置(3～45%加算)		
	退職時特別昇給	無		同 左	

(令和7年4月1日現在)

地域手当	支給率	7%
	支給対象職員数	501人
	国の制度支給率	7%

(注)職員数には、再任用の短時間勤務職員を含みます。

条件により 支給される 手当	扶養手当 住居手当など	支給条件や支給額は、 国の制度と同じ
----------------------	----------------	-----------------------

年齢別職員構成の状況

(令和7年4月1日現在)

区分	20歳 未満	20歳~ 23歳	24歳~ 27歳	28歳~ 31歳	32歳~ 35歳	36歳~ 39歳	40歳~ 43歳	44歳~ 47歳	48歳~ 51歳	52歳~ 55歳	56歳~ 59歳	60歳 以上	計
職員数(人)	0	34	81	69	47	37	22	49	64	55	33	8	499

(注)職員数は、地方公務員給与実態調査に基づくものであり、再任用の短時間勤務職員を除きます。

部門別職員数

(令和7年4月1日現在)

区 分		職員数(人)
普 通 会 計	議 会	5
	総 務	100
	税 務	28
	民 生	100
	衛 生	26
	農 水	10
	商 工	1
	土 木	36
	教 育	43
	消 防	103
	小 計	452
公営企業等 会 計	病 院	3
	水 道	9
	下 水 道	14
	そ の 他	21
	小 計	47
合 計		499

(注)①部門区分および職員数は、地方公共団体定員管理調査に基づくものです。

②再任用の短時間勤務職員を除きます。

一般行政職の級別職員数の状況

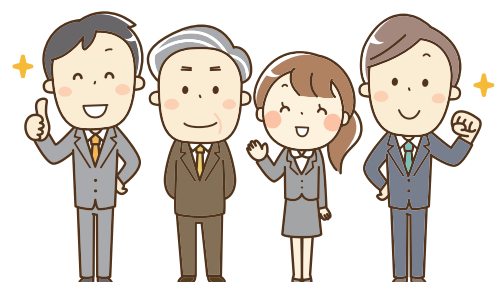
(令和7年4月1日現在)

級	標準的な職務内容	職員数(人)
1級	主 事	34
2級	主 事	60
3級	主 任	53
4級	主 査	38
5級	課 長 補 佐	49
6級	課 長	28
7級	部 長	9
計		271

(注)①愛西市職員の給与に関する条例に基づく給料表の級区分による職員数です。

②標準的な職務内容とは、それぞれの級に該当する代表的な職名です。

③職員数は、地方公務員給与実態調査に基づくものであり、再任用の短時間勤務職員を除きます。



Topic 01

高齢者福祉タクシー料金 助成事業

問 高齢福祉課 ☎(55)7116

タクシーを利用する場合の初乗り料金と迎車
回送料金を助成します。利用券は年間(年度)
24枚です。

受付開始日／令和8年度分は3月17日(火)～
※3月・4月は大変混み合います。お急ぎでない
方は、時期をずらしてお越しください。

利用の範囲／愛西市、津島市、弥富市、あま市、
海部郡および稲沢市内

対象者／次のいずれかに該当する方

- ・80歳以上の方
- ・65歳以上の要介護1～5の認定を受けた方
- ・65歳以上の運転ができない方

持参する物／対象者の本人確認書類(申請者が
本人以外の場合は、その方の本人確認書類も
ご持参ください。)

申請先／高齢福祉課または各支所

Topic 02

障害者等の 福祉タクシー料金助成事業

問 社会福祉課 ☎(55)7115

タクシーを利用する場合の初乗り料金と迎車
回送料金を助成しています。利用券は年間(年
度)24枚です。

受付開始日／令和8年度分は3月17日(火)～
※3月・4月は大変混み合います。お急ぎでない
方は、時期をずらしてお越しください。

対象者／次のいずれかを所持している方

- ・身体障害者手帳1～3級
- ・療育手帳AまたはB
- ・精神障害者保健福祉手帳
- ・被爆者健康手帳

持参するもの／該当しているいずれかの手帳
(申請者が本人以外の場合は、その方の本人
確認書類もご持参ください。)

申請先／社会福祉課または各支所

Topic 03

民生委員による 高齢者世帯訪問・調査を行います

問 高齢福祉課 ☎(55)7116

民生委員が、ひとり暮らし高齢者や高齢者の
み世帯のお宅を訪問し、緊急連絡先などの聞き
取り調査をします。この調査により台帳を作成
し、緊急時の対応などのための基礎資料とさせ
ていただきます。ご協力をお願いします。

実施期間／3月上旬～6月上旬

対象者／

- ・昭和26年4月1日以前生まれのひとり暮らし
高齢者の方、高齢者のみ世帯の方
- ・65歳以上75歳未満のひとり暮らしの方で、
高齢者世帯台帳の登録を申請された方



Topic 04

ひとり暮らし高齢者世帯台帳への 登録を受け付けています

問 高齢福祉課 ☎(55)7116

「ひとり暮らし高齢者世帯台帳」は、ひとり暮
らしをされている高齢者の方が、事前に親族の
連絡先や、現在の生活状況を登録することで、
地区の民生委員が訪問や安否確認の際に活用
する制度です。

対象者／昭和36年4月1日以前生まれで、昼夜
を通じてひとりで生活しており、家族等と接す
ることがないため、地域の見守りが必要な在
宅の方。ただし、75歳未満で次に該当する方
は、周囲の人によって安否が確認できる環境
ですので、該当しません。

- ・経常的に働いている方
- ・同一敷地内や隣接地に生活している家族な
どがあり、行き来がある方
- ・集合住宅の隣接部屋に生活している家族な
どがあり、行き来がある方

申請方法／申請書を高齢福祉課または各支所
へ提出

※すでに民生委員が訪問している方は申請の
必要はありません。

Topic 05

高額医療・高額介護合算療養費制度

問 保険年金課 ☎(55)7119
高齢福祉課 ☎(55)7116

制度内容／1か月間にかかった医療保険の自己負担額が高額になった場合は「高額療養費」、介護保険の自己負担額が高額になった場合は「高額介護サービス費」が申請により支給されます。

さらに、1年間に医療保険と介護保険の自己負担の合算額が基準額(下表参照)を超えた場合、超えた分が申請により支給されます。

所得区分		後期+介護	医療保険+介護 (70歳以上)	所得区分	医療保険+介護 (70歳未満)
現役並み所得者	現役並み所得者Ⅲ (課税所得690万円以上)	212万円	212万円	ア (901万円超)	212万円
	現役並み所得者Ⅱ (課税所得380万円以上)	141万円	141万円	イ (600万円超901万円以下)	141万円
	現役並み所得者Ⅰ (課税所得145万円以上)	67万円	67万円		67万円
一般 (課税所得145万円未満)		56万円	56万円	ウ (210万円超600万円以下)	67万円
				エ (210万円以下)	60万円
低所得Ⅱ		31万円	31万円	オ (住民税非課税世帯)	34万円
低所得Ⅰ		19万円	19万円		

支給条件／

- ・算定期間 令和6年8月診療分から令和7年7月診療分まで
- ・計算対象 令和7年7月末時点で加入している医療保険ごとに計算します。
- ・計算対象になる自己負担額 「高額療養費」・「高額介護サービス費」として支給された額を差し引いた金額の合計が計算対象となります。ただし、医療保険・介護保険ともに、計算対象となる自己負担額があること(例えば、国民健康保険の被保険者が介護認定を受けていない場合は、対象とはなりません。)

※計算対象の金額が基準額(別表)から500円を超えない場合は、支給されません。

申請手続／【愛西市国民健康保険・後期高齢者医療保険の被保険者】

対象となる被保険者へ郵送でご案内しますので、下記の通り申請してください。

必要書類／

- ・国民健康保険または後期高齢者医療保険の有効な資格確認書、資格情報のお知らせのうちいずれかお持ちのもの
- ・自己負担額証明書(算定期間内で医療保険者・介護保険者が変更になった場合必要。)
- ・振込先通帳
- ・通知カードまたはマイナンバーカードなど個人番号が確認できるもの

申請先／保険年金課または各支所

【被用者保険(会社の保険)や愛西市以外の国民健康保険・後期高齢者医療保険の被保険者】

申請先、申請方法は、令和7年7月末にご加入の医療保険者(会社など)にお問い合わせください。

Topic 06

議会3月定例会のお知らせ

問 議会事務局 ☎(55)7141

3月定例会のフローバーTVによる議会放映の日程です。ぜひご覧ください。

会議日	内容	フローバーTV放映日(チャンネル121)
3月4日(水)	一般質問	3月10日(火)午前10時～、午後7時～
3月5日(木)	一般質問	3月11日(水)午前10時～、午後7時～

市からのお知らせ

募集

愛西市婦人会会員募集

愛西市婦人会は、地域婦人団体として、各種婦人教室や研修会・映画会の開催、ボランティア活動や手伝いなどを行っています。婦人会活動に賛同、ご協力いただける方を募集します。

☎生涯学習スポーツ課

☎(55)7137

募集

母親クラブ会員募集

21世紀の子どもをすこやかに

一子育ち 親育ち 共育ち

親子サークル、影絵、人形劇、料理、体操、手芸などの活動を通して交流しています。

申し込み／3月5日(木)午前11時～佐屋地区各児童館へ

対象／市内在住の方

【母親クラブとは】子どもたちの健やかな成長を願い、地域ぐるみでボランティア活動をする組織

☎たんぽぽ

佐屋西児童館 ☎(26)9133

さやえんどう

佐屋児童館 ☎(23)4554

みつばち

市江児童館 ☎(28)7024

赤ずきん

永和児童館 ☎(31)1760

募集

シルバー人材センター 今月の入会説明会

日時／3月18日(水)午後2時～

場所／シルバー人材センター佐屋支所(永和地区公民館内)

募集要件／60歳以上の愛西市民で、心身ともに健康で働く意欲のある方

☎シルバー人材センター佐屋支所

☎(69)5930

募集

愛知県警察官採用試験案内

愛知県警察では多様な業務に対応できる幅広い人材を求めています。令和8年度から従来の試験内容に加え、

- ・大学卒業程度の第1回試験に「SPI」
- ・高等学校卒業程度の第2回試験に「情報技術」
- ・サイバー特別捜査官の採用選考が新設されます。

詳細は愛知県警察ホームページからご確認ください。

また、津島警察署では業務説明会(予約制)を随時行っています。

☎津島警察署 ☎(24)0110

くらし

4月2日は世界自閉症啓発デー

日本では4月2日～8日を「発達障害啓発週間」としています。

自閉症をはじめとする発達障害は、脳の働きの違いによるもので、親の育て方や本人の努力不足ではありません。

- ・会話が苦手な人が多いため、発達に応じた分かりやすい説明をお願いします。
- ・過敏で人混みや大きな音、光が苦手な人が多いため、安心できる環境に配慮してください。
- ・新しいことやいつもと違うことに困って混乱することがあります。叱るのではなく、穏やかに根気良く接してください。

この機会に発達障害についての理解を深めましょう。

【世界自閉症啓発デー・日本実行委員会公式サイト】

<https://www.worldautismawarenessday.jp/>

☎社会福祉課

☎(55)7115

くらし

泥つき走行はやめましょう

耕運機・田植機・トラクターなどの農作業機械で田畑から一般道路を走行されるときに、機械に付いた土を道路に落としたままにされていることが見受けられます。それが原因で、一般車両が走行するのに支障をきたしたり、汚れてしまうなどの苦情が寄せられています。

農作業機械を道路上で走行させるときは、田畑・畦道などで十分に泥土を落としてから走行しましょう。

☎土木課 ☎(55)7125

くらし

引越手続き、 マイナポータルで簡単・スムーズに

マイナンバーカードをお持ちの方は、マイナポータルを利用することで、転出届をオンラインで提出することができます。これにより、転出届のために市役所の窓口にお越しいただく必要がありません。自宅などから、いつでも手続きを行うことができるため、大変便利です。

なお、転入手続きについては、転入先の市区町村役場に必要書類を持参いただき、窓口で手続きを行っていただく必要があります。

転出手続きに必要な準備物／

- ・マイナンバーカード(署名用電子証明書の機能付き)
 - ・マイナポータルにアクセスする端末(パソコンやスマートフォンなど)
 - ・連絡先電話番号
 - ・新しい住所
- 詳細はこちらを
ご確認ください。

☎市民課 ☎(55)7112

市からのお知らせ

くらし

日光川下流流域関連 愛西市公共下水道の供用開始に 関する縦覧を行います

供用開始日／4月1日(水)

供用開始区域／

【佐屋地区】柚木町中田面、西田面、前田面の各一部
大野町山の一部

【佐織地区】町方町大杵先、大原、北前、五軒家、十二城、庄司原、地官、古江、南堤外、宮西の各一部

縦覧開始日／3月24日(火)～
(土・日曜日、祝日を除く)

午前9時～午後4時

縦覧場所／下水道課窓口

【宅内排水接続のお願い】

公共下水道および農業集落排水の供用開始された区域で、まだ接続工事がお済みでない方は、1日も早い切り替えをお願いします。

問 下水道課 ☎(55)7124

くらし

内職出張相談

日時／3月11日、25日(水)

午前10時～正午

午後1時～午後3時

場所／市役所南館1階

内容／内職のお仕事をお探の方へ相談・あっせんを行います。内職のお仕事を出したい事業所も募集します。

持物／本人確認ができるもの(免許証など)

問 あいち労働総合支援フロア内
県労働協会内職相談

☎052(562)5016

産業振興課 ☎(55)7128



くらし

停電を防ぐためのお願い

毎年春先から初夏にかけてカラスの巣作りが多くなります。

カラスの巣は金属製ハンガーや針金などの電気を通す材料が使われることがあり、これらが電線に接触することで停電が発生することがあります。ハンガー等を屋外に放置しないようにご協力をお願いします。また、電柱や鉄塔にカラスの巣を発見した場合は、お問い合わせ先へご連絡ください。なお、下記の二次元コードのチャット機能からもご連絡いただけます。



問 中部電力パワー
グリッド株式会社津島営業所
☎0120(929)475
(平日午前9時～午後5時)

指定管理者の決定について

今年度募集を行いました指定管理者につきまして、次のとおり決定しましたので、お知らせします。

施設名	指定管理者	指定期間	問い合わせ先
親水公園総合体育館	株式会社技研サービス	令和8年4月1日～ 令和11年3月31日 (3年間)	生涯学習スポーツ課 スポーツG ☎(55)7138
立田体育館			
佐織体育館			
佐屋総合運動場			
佐屋スポーツセンター			
親水公園総合運動場			
八開運動場			
佐織総合運動場			
永和地区公民館	公益社団法人愛西市 シルバー人材センター		生涯学習スポーツ課 生涯学習G ☎(55)7137
市江地区 コミュニティセンター	市江小学校区コミュニティ 推進協議会	令和8年4月1日～ 令和11年3月31日 (3年間)	市民協働課 ☎(55)7113
永和地区 防災コミュニティセンター	永和学区コミュニティ 推進協議会		
永和児童館	れんこん村・技研共同体	令和8年4月1日～ 令和13年3月31日 (5年間)	子育て支援課 ☎(55)7118
勝幡児童館	社会福祉法人さくら会		
草平児童館	社会福祉法人草平福祉会		
立田南部子育て支援センター	社会福祉法人美和多福祉会		
立田北部子育て支援センター	社会福祉法人美和多福祉会		
開治子育て支援センター	社会福祉法人八開福祉会		
愛西市総合斎苑	あいさい市 総合斎苑管理グループ	令和8年4月1日～ 令和13年3月31日 (5年間)	環境課 ☎(55)7114

3 月の休日診療

海部地区急病診療所

津島市義原町字郷西37 ☎(25)5210
 病状などのお問い合わせは、受付時間
 に直接お電話してください。

受付時間

内科・小児科

日曜日・祝日 午前9時～11時30分
 年末年始 午後1時～4時30分

歯科

日曜日・祝日 午前9時～11時30分
 年末年始 午後2時～4時30分

上記の受付時間外、平日夜間に急病で
 困ったときは救急医療情報センター
 【☎(26)1133】へ

休日診療(外科)

診療時間 日曜日・祝日・午前9時～正午、午後1時～5時
 ※午後5時以降は消防本部【☎(26)1100】へおたずねください。

日(曜)	病院名	電話番号	住所
1(日)	あま中川整形外科・ 手のクリニック	052(526)7757	あま市七宝町 沖之島九ノ坪106
8(日)	駅前ふじた クリニック	052(462)0222	あま市甚目寺五位田 103KAFOビル
15(日)	脳神経外科 のぞみクリニック	052(443)5533	あま市篠田寺後75
20(祝)	森整形外科 クリニック	052(445)5050	あま市七宝町桂深田60
22(日)	もりや整形外科	052(445)3711	あま市新居屋辻畑49
29(日)	わたり整形外科	052(449)6699	あま市甚目寺権現79-1

こちら消防署！



外出先で地震が起きたら

昨今、日本の各地域で地震が頻発しています。いつ発生するか分からないのが地震です。外出時や旅行中に発生したら…と思うと不安になってしまう事もあるかもしれません。

次のような場所で地震が発生した場合、それぞれ自分の身を守る行動をした後に避難してください。

1. 海や川で発生した場合

震源地に近いなどの場合は、津波が短時間でおそってくることもあるので、すぐに海や川から離れるとともに、高台や鉄筋コンクリート造りなどの強固で高い建物に避難しましょう。避難の際は、車での避難は避けるようにしてください。

2. ショッピングモールなど屋内で発生した場合

ショーケースや陳列棚から離れて揺れが収まるのを待ちます。

この時、広い空間があればそこに移動してください。

揺れが収まったら、慌てて出口に向かうのではなく施設職員や従業員の指示に従ってください。

3. 宿泊施設内で発生した場合

慌てて外に飛び出ることは危険です。揺れが収まったら、避難経路を確保して施設スタッフの指示に従い避難しましょう。

そのためには、宿泊した際に避難経路や火災が発生することも考え、誘導灯を確認するのも大切です。

どの場合でも、慌てることなく落ち着いて行動する事が大切です。また、災害発生時には誤った情報が流れる事があるため、テレビ・ラジオ・防災行政無線などに耳を傾け正しい情報を取得しましょう。



☎ 消防本部予防課 ☎(26)1109

人口のうごき【2月1日現在、()は前月比】

総人口59,858人(△87) 男29,298人(△38) 女30,560人(△49)
 世帯数24,720世帯(△10)

3 月暮らしの相談日

相談名	日 時	場 所	問い合わせ
行政相談 (予約可)	19日(木) 午後1時30分～3時30分	佐織庁舎 1階 相談室	総務課 ☎(55)7120
	4月17日(金) 午後1時30分～3時30分	市役所 北館 2階 相談室	
	※4月分の予約は、3月2日(月)からです。		
消費生活相談	【センター相談】 月～金曜日(祝日、年末年始除く)午前9時～午後4時30分	県海部総合庁舎 1階 南側	海部地域 消費生活センター ☎(23)0150
	【出張相談】要予約	相談対象地域の市町村役場	
人権相談	3日(火) 午前10時～11時30分	立田庁舎 相談室	社会福祉課 ☎(55)7115
	4月7日(火) 午前10時～11時30分	佐織庁舎 1階 相談室	
障害者就業相談 (要予約)	12日(木) 午後1時～4時	市役所 北館 1階 相談室	
	26日(木) 午後1時～4時	市役所 北館 1階 相談室	
年金相談 (※欄外参照)	17日(火) ①午前10時～正午②午後1時～3時	市役所 北館 1階 相談室	保険年金課 ☎(55)7119
	(注意)受付定員に限りがあります。相談時間が1人約20分のため、相談が完了しない場合があります。ご了承ください。		
弁護士相談 (法律相談) (要予約)	6日(金) 午後1時30分～3時30分	市役所 北館 1階 相談室	市社会福祉協議会 ☎(37)3313
	27日(金) 午後1時30分～3時30分	八開総合福祉センター 1階 相談室	
	4月10日(金) 午後1時30分～3時30分	市役所 北館 1階 相談室	
	4月24日(金) 午後1時30分～3時30分	立田支所 1階 第1会議室	
	4月分の予約は、3月2日(月)からです。		
司法書士相談 (相続・登記関係) (要予約)	19日(木) 午後1時～3時	八開総合福祉センター 1階 相談室	相談は1回4組、 相談時間1組30分、 同一案件の再相談は できません。
	4月16日(木) 午後1時～3時	市役所 北館 1階 相談室	
	4月分の予約は、4月1日(水)からです。		
行政書士相談 (行政手続き関係) (要予約)	25日(水) 午後1時～3時	八開総合福祉センター 1階 相談室	
	4月22日(水) 午後1時～3時	市役所 北館 1階 相談室	
	4月分の予約は、4月1日(水)から14日(火)までです。		
健康相談	10日(火)・24日(火) 午前9時30分～11時30分	佐屋保健センター	健康推進課 ☎(28)5833
こころの健康相談 (要予約)	19日(木) 午後1時30分～3時30分	佐屋保健センター	
心理士による発達相談 (要予約)	18日(水) ・午前10時～11時30分 ・午後2時～3時30分	発達支援センター	発達支援センター ☎(24)3955

※17日(火)年金相談:午前8時30分から1階 保険年金課付近で整理番号札を配布します。受付定員は①午前4人②午後4人です。
年金相談では、相談者の本人確認書類が必要です。相談者が代理人であるときは、委任状および代理人の本人確認書類が必要です。

令和7年12月1日から
窓口受付時間に変更になりました。

窓口受付時間
午前9時～午後4時

対象施設:市役所、立田支所、八開支所、
佐織支所、佐屋保健センター

今月の市税や料金など 納期限:令和8年3月31日(火)

国民健康保険税…9期分
後期高齢者医療保険料…9期分

納期内納付をお願いします

納付には便利な口座振替をご利用ください
お申し込みの2か月後以降の納期限分からとなります。

口座振替について▶



まちの できごと

1/11 日

二十歳の集い

文化会館と佐織公民館で「二十歳の集い」が開催されました。晴れやかな振袖やスーツに身を包み、久しぶりに再会した友達と笑顔で写真を撮る姿があちこちで見られ、会場は笑い声とシャッター音でいっぱいになっていました。

今年度は、まちの節目である「20周年」と人生の節目である「二十歳」が重なる特別な式典となり、愛西市出身のプロ野球選手である栗林良吏選手から、お祝いのメッセージが届きました。

これからの愛西市とともに、皆さん一人ひとりの未来もさらに大きく、力強く広がっていくことを願っています。二十歳を迎えられた皆さん、本当におめでとうございます。



1/20 火

90 歳以上で自分の歯が 20 本以上 ～ 9020 達成おめでとうございます～

令和7年度9020事業受賞者を代表して稲葉町の若山節子さん(91歳)に、市長と海部歯科医師会渡邊会長から賞状、記念品を贈呈しました。

若山さんの健康の秘訣は『歯をみがいた後は、美味しそうなものがあったとしても誘惑に負けずに食べないこと』とのことでした。また、食の形態を選ばずに、何でも美味しくいただくには、自分の歯が1本でも大切だと思ってお話いただきました。

これからも健やかで充実した毎日を送られますよう心からお祈りいたします。





子育て1.2.3



わくわく給食メニュー♪あいさいさん☆給食コンクール

愛西れんこんしゃきうまドライカレー

最優秀賞 北河田小学校 5年2組 **鈴木恵子さん**



～2月27日の献立で実施予定～

ごはん、牛乳、野菜スープ、
愛西れんこんしゃきうまドライカレー、
手作りプリンデザート

材料(約4人分)

豚ひき肉・・・200g
たまねぎ・・・1個
◎にんじん・・・1/4本
◎れんこん・・・150g
◎トマト・・・1個
◎ねぎ・・・1/2本
◎しょうが・・・1かけ
にんにく・・・1かけ

★しょうゆ・・・大さじ1
★みりん・・・大さじ2
★カレールウ・・・10g
★カレー粉・・・大さじ1
★ケチャップ・・・大さじ4
★塩・・・少々
サラダ油・・・大さじ1

◎は愛西市の特産物です

作り方

- ①たまねぎ、にんじん、にんにく、しょうがはみじん切り、れんこん、トマトは1cmの角切り、ねぎは1cmくらいに切っておく。
 - ②フライパンにサラダ油とにんにく、しょうがを入れて熱し、少し香りが出てきたら、たまねぎ、にんじんを入れて炒める。
 - ③たまねぎが少し透き通るくらいになったら豚ひき肉を入れてさらに炒める。
 - ④肉に火が通ったら、れんこんを入れ、れんこんがやわらかくなるまで炒める。
 - ⑤★の調味料を入れ、混ぜながら2分くらい炒める。
 - ⑥トマト、ねぎを加え、さっと炒めたら完成!
- ※応募のレシピは、カレー粉のみでしたが、大量に作る給食は水分がたくさん出るので、カレー粉を減らしてカレールウを追加しました。ご家庭では調整して作ってください。カレー粉は、辛いものよりも甘めのものを使ってください。
※給食用にアレンジをしています。

☆☆☆☆鈴木さんに聞きました☆☆☆☆

- ・この料理の特徴は、れんこんのしゃきしゃき感とそれにマッチしているカレーの味です。
- ・この料理名は、おいしいし、れんこんがしゃきしゃきだったからです。
- ・この料理はおいしいので、味わって食べてね。

問 学校給食センター ☎(24)2635

こども誰でも通園制度 (乳児等通園支援事業)の実施について

愛西市では、令和8年4月1日から「こども誰でも通園制度」を実施します。

「こども誰でも通園制度」とは、保育所等に通っていない6か月以上満3歳未満のこどもを対象に、保護者の就労要件を問わず、保育所等に一定時間(主に月10時間)預けられる国の新しい制度です。

実施施設、料金、利用の流れ等の詳細につきましては、3月下旬に市ホームページへの掲載を予定しております。



問 子育て支援課 ☎(55)7118

就学相談のお知らせ

相談時間・予約受付時間

午前9時～午後4時(土・日曜日、祝日を除く)

場所

学校教育課・就学先小学校

内容

小学校へ入学するにあたり、お子さんの学校生活について、心配なことや相談したいことがある方の就学相談を随時行っています。

お子さんの様子によって、相談に多くの時間がかかることもありますので、年長児の方はお早めにお電話にてご相談ください。



問 学校教育課 ☎(55)7136



健康ガイド

問 健康推進課(佐屋保健センター)
☎(28)5833

定期の予防接種の種類	対象	接種場所	接種回数/自己負担	備考
高齢者肺炎球菌	①満65歳の方 ②満60歳以上65歳未満の方で、心臓、腎臓、呼吸器に障害のある方(身体障害者手帳1級程度)またはヒト免疫不全ウイルスにより免疫の機能に障害のある方	愛西市、津島市、弥富市、あま市、海部郡の指定医療機関	1回	①65歳到達月の翌月初めに個人通知します。自己負担金については、通知をご覧ください。 ②事前に手続きが必要です。健康推進課へお問い合わせください。 ※令和8年4月1日から使用ワクチンが変更となります。また、これに伴い自己負担額が高くなります。(対象者には別途個人通知)
高齢者带状疱疹予防接種	①年度内に65歳を迎える方 ②60歳以上65歳未満の方で、ヒト免疫不全ウイルスによる免疫の機能に障害のある方 ③【令和7年度から11年度までの経過措置】年度内に70・75・80・85・90・95・100歳以上となる方		⑦生ワクチン「ビケン」: 1回 ①組換えワクチン「シングリックス」: 2回 ※⑦、①いずれか一方	定期接種の対象として接種できるのは生涯1度限りです。 ①③の対象者に個人通知をしています。自己負担金については、通知をご覧ください。 ②の対象者は事前に手続きが必要です。健康推進課へお問い合わせください。詳細は市ホームページをご覧ください。
HPV感染症ワクチン(子宮頸がんワクチン)	①小学校6年生から高校1年生相当の女子 ②平成9年4月2日から平成21年4月1日生まれ的女子かつ、令和4年4月1日から令和7年3月31日までにHPVワクチンを1回以上接種している方で、接種が完了していない方		2回または3回	対象者は無料で接種できます。 ※対象②に該当される方は接種期限が令和8年3月31日まで延長されました。詳細は市ホームページをご覧ください。

愛知県広域予防接種について

予防接種について、疾病や里帰りなどの事情がある場合、海部・津島地区以外の医療機関(愛知県内の広域予防接種協力医療機関)で接種することができます。事前に手続きが必要となりますので、健康推進課へお問い合わせください。

带状疱疹予防接種(任意接種)について

任意接種による带状疱疹予防接種費用の一部を助成しています。**定期接種化に伴い、令和7年4月以降接種分は50歳以上61歳未満の方(年度内に61歳になる方を除く)が対象です。また、申請期間は令和8年3月31日までです。**詳細は市ホームページをご覧ください。

大人の風しんワクチン接種費用の助成について

市内在住で、妊娠を予定または希望している女性(妊娠中の方を除く)で、抗体価が低いと判定された方に対し、風しんワクチンまたは麻しん風しん混合ワクチンの接種費用の一部を助成します。

なお、風しんの抗体検査は、愛知県が費用助成を行っています。(ただし、対象者に条件があります。)

特別の理由による任意予防接種費用の助成について

骨髄移植手術などにより、接種済みの定期予防接種の予防効果が期待できないと医師に判断された方に対して、再接種にかかる費用の助成をしています。再接種の前に健康推進課で手続きが必要です。

予防接種について→



歯と口の健康講座

癒合歯の予防処置と歯並び

癒合歯(ゆうごうし)とは、隣り合った2本の歯が形成期に結合して1本になった歯のことです。

癒合歯は乳歯の特に下の前歯に発生することが多いので、保護者の方でも発見しやすい場所にあります。

乳歯の癒合歯の発生頻度は、日本人の子どもにおいて約2.6~5%とされています。つまり、20~40人に1人の割合で見られる、比較的によくある歯の形成異常です。

乳歯の癒合歯の後継永久歯は、1歯分

少なくなることがあります。その結果歯の数と顎の大きさのバランスにズレができて、歯並びや噛み合わせが悪くなることがあります。乳歯の癒合歯の下から生えてくる永久歯が不足せずに正常に2本生えてきた場合であっても、永久歯の形に異常をきたす確率も高くなります。

癒合歯が見つかった場合は、永久歯の生え方にも注意が必要です。

癒合歯はむし歯や歯肉炎になりやすい構造をしているため、特に境目の溝の部分の清掃が重要です。シーラントやフッ

素塗布などの予防処置が推奨されます。

癒合歯に関しては、歯科医院でのX線検査で正確な診断が可能です。必要ならかかりつけの歯科医院で予防処置や歯科矯正の相談も早めにしておき、歯科医による定期的な検査を受けることが大切です。

保護者の方から「癒合歯の発生は母親のせい?」と質問を受けることがあります。確かに異常な歯ですが、癒合歯は偶発的な産物と考えてください。癒合歯が出来てしまった事を悩まずに、その後の口腔ケアを考えましょう。

(海部歯科医師会)





かけがえのない命を守るために ～3月は自殺対策強化月間です～

例年3月は、進学や就職、転勤など、生活環境が大きく変動することが多い時期ということもあり、年間月別自殺者が多くなる傾向にあります。そのため国は毎年3月を「自殺対策強化月間」と定めています。「誰も自殺に追い込まれることのない社会」の実現のためにも、互いに支え合う気持ちを持つことで守られる命があります。

ゲートキーパー（命の門番）になろう！

ゲートキーパーとは、悩んでいる人に気づき、声をかけてあげられる人のことです。

特別な研修や資格は必要ありません。悩んでいる人に寄り添い、関わりを通して「孤独・孤立」を防ぎ、支援することが大切です。

気づく

家族や仲間の変化に
気づいて声をかける

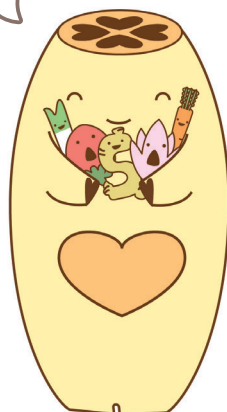
4つのうちどれか1つが
できるだけでも
悩んでいる方にとっては
大きな支えになります。

傾聴

本人の気持ちを尊重し
耳を傾ける

つなぐ

早めに専門家に
相談するよう促す



見守る

温かく寄り添いながら
じっくりと見守る

こころの体温計でストレスチェック

ストレスや心の落ち込み具合など心の状態を簡単にチェックできます。
相談窓口もご紹介しています。



★8020表彰を希望される方へ★

愛知県歯科医師会では、80歳以上で20本以上ご自分の歯がある方を対象に、
審査および表彰状をお渡する【8020キャンペーン】はちまるにいますを実施しています。

愛知県歯科医師会に加入している歯科医院で実施します。

ご希望の方は、下記期間内にお近くの歯科医院へお出かけください。

《対 象》 昭和22年3月31日以前に生まれた方 ※過去に受賞歴がある方は対象外

《審査期間》 令和8年4月1日から令和8年5月31日まで

《実施場所》 愛知県歯科医師会に加入している歯科医療機関

《費 用》 無料

《問合せ先》 愛知県歯科医師会 ☎052(962)8020





お知らせ

スポーツ施設などの 施設使用団体登録・更新について

令和7年度の施設使用団体登録証が3月31日(火)をもって有効期限が満了となります。

継続を希望される場合は、更新手続きが必要です。

【更新手続き】

申し込み／3月20日(祝)までに施設使用団体登録申請書を欄外各体育館へ提出

※申請書は市ホームページからもダウンロード可



問 各体育館 ☎ 欄外記載

お知らせ

スポーツ及び芸術文化等 振興賞賜金

対象／

- ・市内に住所を有する方
- ・市内の学校に在籍する方
- ・市内に活動の拠点を置く団体
- ・市内の事業所に勤務するものによって構成された団体

交付要件／

- ・地区予選または選考を経て全国大会などの出場資格を得ること
 - ・地区予選または選考を経ずに全国大会などに出場し、優秀な成績を収めること
- ※当該年度内の大会お1人1回に限ります。

市では、賞賜金制度を通して、スポーツや芸術、文化などの各分野で頑張る皆さんを応援しています。

全国大会出場を果たされた方のご申請をお待ちしています。



申請書などの
詳細はこちら

問 秘書課 ☎ (55)7135



垣見鉄工アリーナ(親水公園総合体育館) ☎ (32)5455 立田体育館 ☎ (24)3637 佐織体育館 ☎ (24)3837

デ・レーク記念木曽三川交流レガッタが開催されます

日 時

5月10日(日) *雨天決行
開会式／午前7時10分～ レース開始／午前7時30分～

場 所

**長良川国際
ボートコース**

種 目

- ・160歳未満 男子・女子ナックルフォア 500m
- ・160歳以上 男子・女子ナックルフォア 500m
- ・200歳以上 男子・女子ナックルフォア 500m
- ・議会ナックルフォア 500m
- ・男女混合ナックルフォア 500m
- ・中学男子・女子ナックルフォア 500m

参加資格

- (1)中学生以上で、愛知県・岐阜県・三重県の木曽三川流域に在住または在勤、その他の者でも木曽三川交流普及に寄与するものとし、いずれも実行委員会が参加を認めた者。
- (2)数回の練習を行うこと。

申 込

公式ホームページまたはパンフレット内申込書にてお申し込みください。
※パンフレットは生涯学習スポーツ課窓口にもあります。
申込書の場合、下記の場所に郵送もしくは直接申込
〒496-8555 愛知県愛西市稲葉町米野308番地
愛西市教育委員会 生涯学習スポーツ課内 木曽三川交流レガッタ実行委員会事務局

参 加 料

1クルー 7,000円 (中学生の部1クルー 3,500円)
※申し込みと同時に所定の振込用紙にて振り込んでください。

そ の 他

一部指定エリアにてバーベキュー可

申込締切

4月2日(木) 厳守



主催／木曽三川交流レガッタ実行委員会
後援／海津市、桑名市、愛西市教育委員会
中日新聞社、(株)CBCテレビ
問 生涯学習スポーツ課 ☎ (55)7138



愛西市は市在住・在学の中学生
および高校生の参加料を助成します！
詳しくは市ホームページをご覧ください！



全国大会出場おめでとう

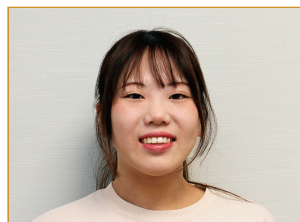


JOCジュニアオリンピックカップ2026
全日本ジュニアスキー選手権大会
フリースタイル競技
デュアルモーグル・モーグル種目



佐藤 和正さん

第53回
バトントワリング全国大会



加藤 佑奈さん

文部科学大臣杯 第19回
JKJO全日本ジュニア空手道
選手権大会



九鬼 勇斗さん

令和7年度全国中学校体育大会
第46回全国中学校スケート大会



宇佐美 麻帆さん

高円宮杯 JFA第37回
全日本U-15サッカー選手権大会



滝川 林太郎さん

スポットライト

立田ミニバスケットボールクラブ

第57回マクドナルド 全国ミニバスケットボール大会

立田ミニバスケットボールクラブが、このたび全国大会への出場を決めました。

同クラブは、創設37周年を迎える歴史あるチームで、現在は1年生から6年生までの44人が在籍しています。

「守り勝つバスケット」を目標に掲げ、「楽しく、強く」をモットーに、日々熱心に練習に励んでいます。

地域を代表するクラブチームとして、全国大会でのさらなる活躍が期待されます。



橋本 結乃さん
(6年)

全勝目指して
頑張ります



藤井 咲妃さん
(6年)

ベストを尽くして
頑張ります



阪本 琴恵さん
(6年)

悔いのないように
頑張ります



櫻井 叶愛さん
(5年)

6年生と一緒に
頑張ります



加藤 陽葵さん
(5年)

もっと強くなれるように
頑張ります

中央図書館

問中央図書館 ☎(28)7760

ボールペン画教室新規受講生募集

- 時** 初回4/15(水)
午後2時～(全10回予定)
※毎月第1・3水曜日(除外日あり)
- 場** 中央図書館 2階会議室
- 内** 特別な道具も準備もなく取り組むことができます。
- 講** 日本ボールペン画協会
吉田栄介氏
- 定** 15人
(応募者多数の場合は、抽選)
- 料** 1回500円(ただし、初回に3
回分+材料費等2,000円をい
ただきます)
- 申** 3/13(金)～中央図書館

季節を楽しむ俳句短歌教室
新規受講生募集

- 時** 初回4/26(日)
午前10時～(全6回予定)
- 場** 中央図書館 2階会議室
- 内** 初心者の方でもお気軽にご参
加いただける内容です。
- 講** 歌人・二兎堂主宰
相原利沙氏
- 定** 20人
(応募者多数の場合は、抽選)
- 申** 3/13(金)～中央図書館

「まちなか図書館」を開設します

- 時** 4/1(水)～
- 場** 永和郵便局・佐織勝幡郵便
局・海部立田郵便局・八開
郵便局
- 内** 郵便局内に図書館と地域
のつながりをもっと身近に
する「まちなか図書館」が
オープンします。気軽に本
に親しんでもらえるよう、
手続きもいりません。どう
ぞ自由にご利用ください。

おはなし会

中央図書館

とんがりぼうし おはなし会

- 時** 3/13(金)午前10時30分～
3/14(土)午前10時30分～
- 場** 中央図書館 おはなし室

佐織図書館

さおりブックキャット おはなし会

- 時** 3/8(日)午前10時30分～
- 場** 佐織公民館2階 和室

文化会館

問文化会館 ☎(28)3000

あいさいおもちゃ病院

- 時** 3/28(土)午前10時～午後3時
- 場** 文化会館 ホールホワイエ
- 内** 大切なおもちゃを直します。
- 講** あいちおもちゃクリニック
- 申** 当日、直接おもちゃをお持ちく
ださい。(午後1時以降の持込
みは当日お返しできないかも
しれません)

スマホの詐欺対策

～マルマル◎マモル教室～

- 時** 4/13(月)午後1時30分～3時
- 場** 文化会館 視聴覚室
- 内** ニュースで聞かない日はない
スマホを使った詐欺事件。詐
欺の種類やスマホ詐欺への対
策方法を知り、少しでも身の安
全を守りましょう!
- 講** ソフトバンク株式会社
- 定** 一般20人
- 申** 3/13(金)～文化会館

ドライビングヘルス体験会

- 時** 4/22(水)、23(木)
午後1時～4時
- 場** 文化会館 第1会議室
- 内** シミュレーターを用いて運転
に関わる身体的能力を測定。
加齢による衰えなどを自覚す
ることができます。
- 講** NTT名古屋トヨペット
- 定** 一般18人(期間内20分ごとに
予約)
- 申** 3/20(祝)～文化会館

愛西ふれあい寄席

- 時** 5/24(日)
午後1時30分～3時50分
- 場** 文化会館 ホール
- 内** 昨年好評だった落語を楽しむ
ひと時を今年も。古典落語・創
作落語を織り交ぜた噺家さん
の話術にハマってください!
- 講** プロ落語家 登龍亭獅鉄氏
社会人落語家 光家一門
- 定** 一般600人
- 申** 3/10(火)から文化会館、佐織
老人福祉センターで整理券を
配付。

赤十字フェスタinあいさい

- 時** 3/15(日)午前10時～午後2時
- 場** 文化会館 ホール
- 内** 開催は3回目です。AEDの使
い方やケガの手当て等の体
験、ウィンドオーケストラの演
奏や花苗の配布もあります。
- 他** 3/14(土)午後2時～5時に、
チャリティバザー品の寄附を文
化会館1階で受け付けします。
(新品で不要になった衣類等)
- 問** 社会福祉課 ☎(55)7115

障子の張替え講習会

- 時** 3/17(火)午前9時～正午頃
- 場** シルバー人材センター本所作
業所
- 内** 障子の張替え。概ね60歳以上
で働く意欲のある方に必要な
知識や技能を習得して頂く講
習会です。
- 講** 有限会社中村商店
中村鏡子氏
- 申** 3/2(月)～10(火)
※応募者多数の場合は、抽
選。詳細は該当者にお知らせ
します。
- 問** シルバー人材センター本所
☎(24)5588

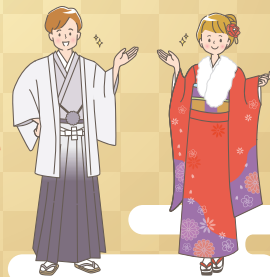


みんなで体腸管理

- 時** 4/8(水)午後1時～3時
場 佐織総合福祉センター 2階会議室
内 腸内の悪玉菌について学ぶ
講 名古屋ヤクルト販売株式会社
対 60歳以上の市民
定 20人
他 ヘモグロビン測定とお土産付
申 午前9時～ 電話での予約
問 佐織総合福祉センター
 ☎(24)9733

令和9年(来年度) 愛西市二十歳の集い(旧成人式)

日時：令和9年1月10日(日)午前10時～
会場：文化会館(佐屋・立田地区)
 佐織公民館(八開・佐織地区)
対象：平成18年4月2日から
 平成19年4月1日までに生まれた方
問 生涯学習スポーツ課 ☎(55)7137



第6回 あいさいウォーキング・スタンプラリー

各名所を周遊してスタンプを集め、イベント限定の御城印やスピードくじで景品をゲットしよう!!

～信長生誕地編～

▶ **日時** 3月22日(日) 午前9時30分～午後2時 *雨天中止

▶ **参加費** 200円(先着300人まで)

▶ **参加受付** 受付場所：藤浪駅前広場

スタート受付時間：午前9時30分～11時 **ゴール受付時間**：開始時刻～午後2時

*各名所のスタンプ最終受付時間がありますのでご注意ください。

*当日参加受付時に名簿記入へのご協力をお願いします。

- ▶ **企画内容**
- ・スタンプラリー達成者を対象に参加賞としてイベント限定の勝幡城跡御城印やその場で当たるスピードくじで景品をプレゼント!さらにはWチャンスに応募していただくと後日、抽選で愛西市の特産品が当たる特典など盛沢山!
 - ・各名所にはガイドさんがいますので、名所についてお気軽におたずねください。
 - ・佐織公民館では津島祭礼図屏風の展示を行います。

▶スタンプ設置名所周遊コース

【スタート】藤浪駅前広場→釜地藏寺→佐織公民館→勝幡城跡→勝幡駅→奥津神社→

【ゴール】藤浪駅前広場

中止の場合は愛西市観光協会ホームページでご案内させていただきます。

問 一般社団法人愛西市観光協会 ☎(55)9993



観光協会HP

立田も
巡回します!



移動図書館車

めぐりん

巡回中



大人の方向けの小説・趣味などの実用書・子ども向けの児童書・絵本などを載せて八開地区、立田地区を巡回しています。お住まいの近くで、本を借りてみませんか。

時間：午前10時～11時

場所：八開地区コミュニティセンター・立田体育館

持ち物：愛西市図書館利用者カード

返却：めぐりん次回巡回日

*八開支所・立田支所窓口(開所時間内)でも返却できます。市内図書館・津島駅構内・オークワ愛西プラザ店(営業時間内)の返却ポストもご利用ください。

問 中央図書館 ☎(28)7760

月	八開	立田
令和8年4月	4日	18日
5月	2日・30日	16日
6月	27日	13日
7月	25日	11日
8月	22日	8日
9月	19日	5日





貴子ウィメンズクリニックから、令和7年7月に新規事業所として「あいちこどもまんなか訪問看護ステーション」を開設しました。主に、ご出産後のママと赤ちゃんを対象に訪問ケアを実施中！



訪問看護ステーション



ご相談受付 070-1682-3355 (あいちこどもまんなか訪問看護専用)
貴子ウィメンズクリニック (0567-23-5786) でも取次ぎしています。

産科
婦人科

貴子ウィメンズクリニック

〒496-0868 愛知県津島市申塚町1丁目122番地 ☎0567-23-5786

▼当院HP 通常の診療はWEBで予約できます
<https://www.takako-womens-clinic.com>



外来受付時間	月	火	水	木	金
9:00~12:00	●	●	●	●	●
16:00~18:00	★	△	●	△	●

★月曜のみ15:30~17:30 ※休診日 火・木午後、土・日・祝

