

令和5年度

愛西市の保健



愛西市

目 次

1 愛西市の概要

1	市の紹介	1
2	市の行政機構（令和5年4月1日現在）	2
3	市の財政状況	3
4	保健統計	4
5	健康推進課の運営体制（令和5年4月1日現在）	6
6	健康推進課の事務分掌	6
7	保健センターの概要	7
8	保健事業の沿革	8

2 母子保健活動

1	母子保健事業の体系図（令和5年度）	19
2	母子保健事業の内容	20
3	母子の保健統計	24
4	母子保健事業実施状況	24

3 成人保健活動

1	成人保健事業の体系図（令和5年度）	44
2	成人保健事業の内容	45
3	成人保健事業実施状況	49

4 歯科保健活動

1	歯科保健事業の体系図（令和5年度）	61
2	歯科保健事業の内容	62
3	母子歯科保健事業実施状況	65
4	成人歯科保健事業実施状況	69

5 健康推進事業

1	愛西市健康づくり食生活改善推進協議会活動	72
2	愛西市健康づくり運動推進協議会活動	74
3	愛西市健康日本21計画（きらり☆あいさい21）	75
4	愛西市歯の健康づくり専門部会	77
5	あいさい健康マイレージ事業	78
6	自殺対策事業	80
7	愛西市健康なまちづくり事業	82

6 予防接種事業

- 1 事業内容 84
- 2 予防接種実施状況 87
- 3 愛知県広域予防接種事業（接種者再掲、延人数） 91
- 4 風しんの追加的対策 91

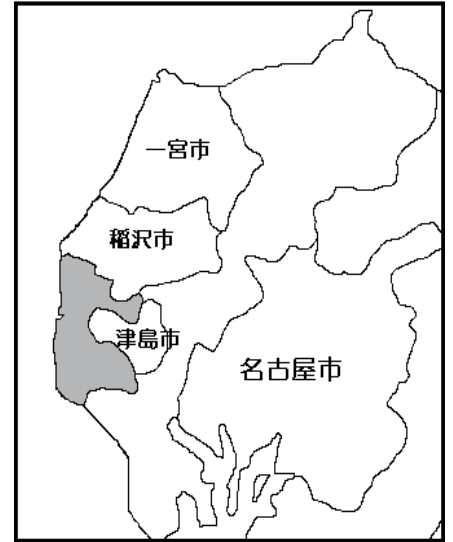
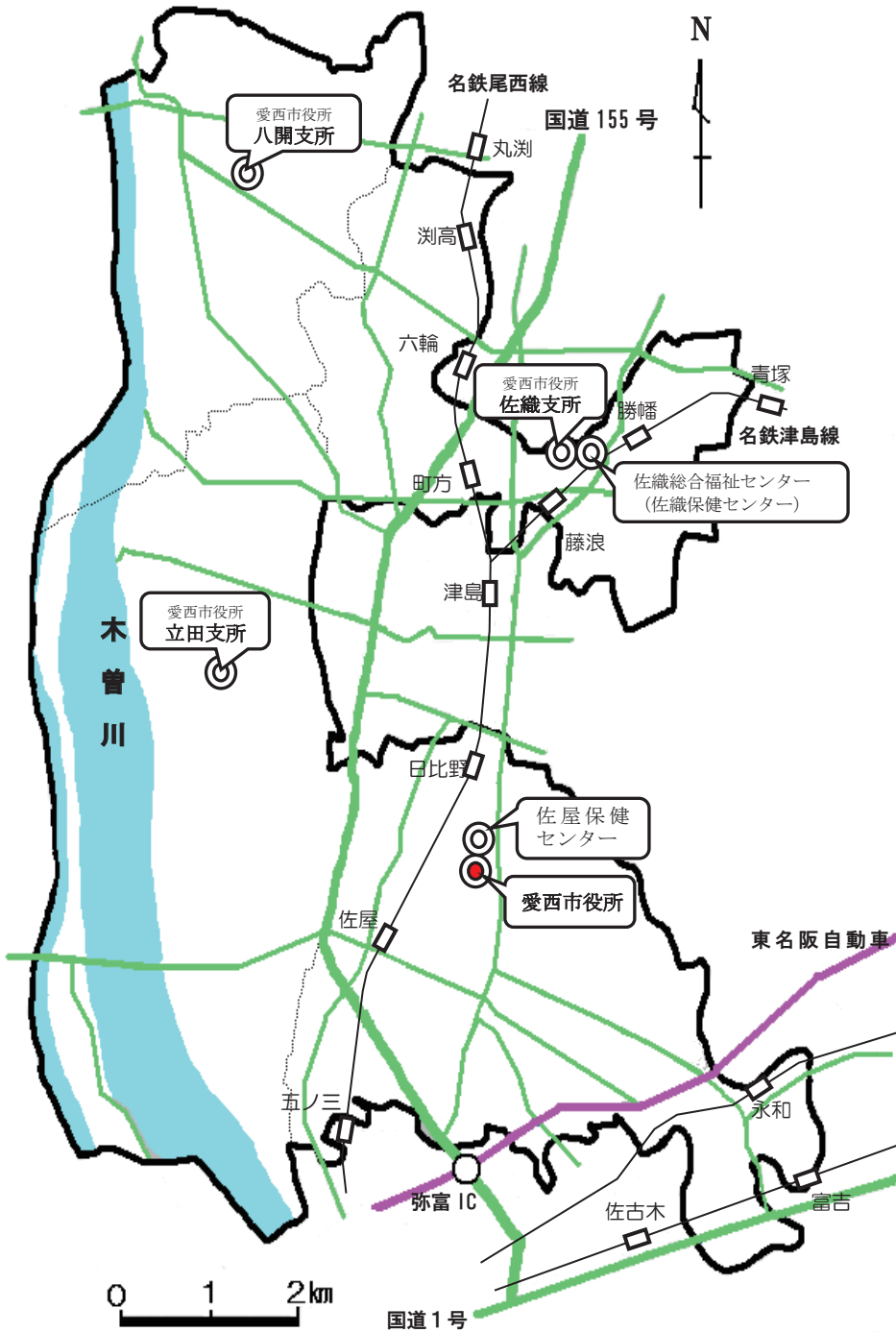
7 その他

- 1 令和5年度保健師活動状況（常勤保健師） 92
- 2 学生実習指導 94
- 3 調査・研究等 94

1 愛西市の概要

1 市の紹介

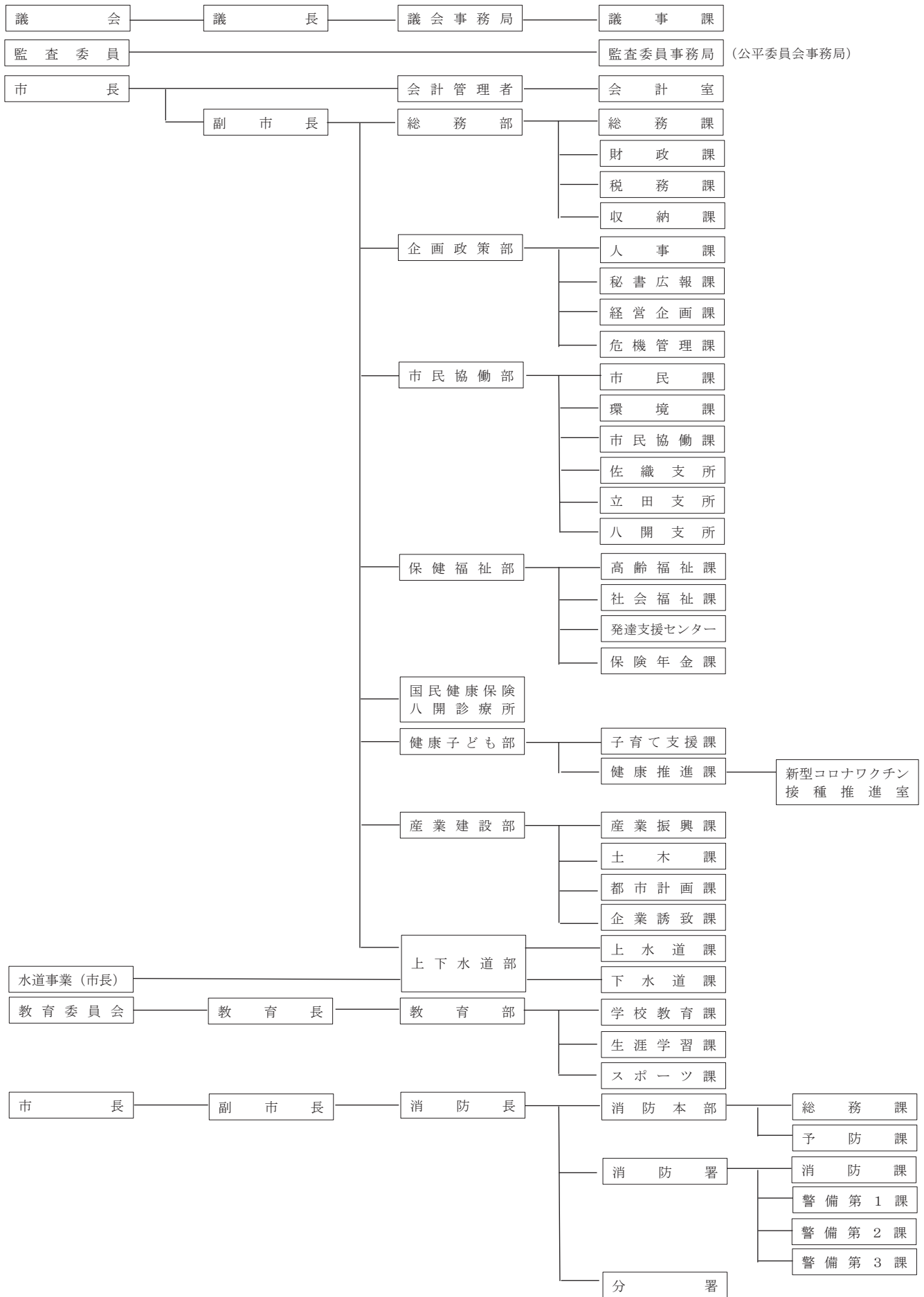
愛西市は、木曾川の沖積層という肥沃な土壤に恵まれた濃尾平野の西端に位置し、豊かな自然に恵まれた地域である。また、愛知県西部の拠点都市として、水や緑などの豊かな自然の中で、乳幼児から高齢者まで全ての住民が豊かな心を育んでいる。「ひと」と「自然」を誇りに思い、そして愛し、次世代に伝えていけるよう将来都市像に「ひと・自然 愛があふれるまち」を掲げ、まちづくりを進めている。



市内医療機関	数
病院	0
一般診療所	40
歯科診療所	23

令和5年10月1日現在
資料：愛知県保健医療局健康
医療部医療課「病院名簿」

2 市の行政機構（令和5年4月1日現在）



3 市の財政状況

令和5年度一般会計決算は、歳入272億2,862万5千円、歳出261億80万1千円です。

歳入 (単位：千円) 歳出 (単位：千円)

区 分	金 額	率	区 分	金 額	率
市 税	7,889,267	29.0	議 会 費	203,569	0.8
地 方 譲 与 税	292,796	1.1	総 務 費	3,816,292	14.6
利 子 割 交 付 金	3,539	0.0	民 生 費	10,812,722	41.4
配 当 割 交 付 金	73,310	0.3	衛 生 費	1,991,073	7.6
株 式 等 譲 渡 所 得 割 交 付 金	75,213	0.3	労 働 費	4,035	0.0
法 人 事 業 税 交 付 金	135,324	0.5	農 林 水 産 業 費	1,451,320	5.6
地 方 消 費 税 交 付 金	1,401,889	5.2	商 工 費	113,563	0.4
自 動 車 取 得 税 交 付 金	581	0.0	土 木 費	1,750,838	6.7
環 境 性 能 割 交 付 金	72,702	0.3	消 防 費	1,430,655	5.5
地 方 特 例 交 付 金	69,668	0.3	教 育 費	2,346,399	9.0
地 方 交 付 税	5,808,139	21.3	公 債 費	2,180,335	8.4
交 通 安 全 対 策 特 別 交 付 金	6,701	0.0	予 備 費	0	0.0
分 担 金 及 び 負 担 金	291,366	1.1	合 計	26,100,801	100.0
使 用 料 及 び 手 数 料	214,644	0.8			
国 庫 支 出 金	4,365,284	16.0			
県 支 出 金	1,939,917	7.1			
財 産 収 入	206,228	0.8			
寄 付 金	135,476	0.5			
繰 入 金	1,385,516	5.1			
繰 越 金	1,140,626	4.2			
諸 収 入	319,633	1.2			
市 債	1,400,806	5.1			
合 計	27,228,625	100.0			

健康推進課の決算状況

歳入 (単位：千円) 歳出 (単位：千円)

区 分	金 額	区 分	金 額
分担金及び負担金		衛生費	1,991,073
衛生費負担金	762	保健衛生費	483,132
国庫支出金		内 予防費	394,239
衛生費国庫負担金	47,169	母子衛生費	77,879
衛生費国庫補助金	26,681	誤 保健衛生施設費	11,015
県支出金		(新型コロナワクチン接種関係費用は除く)	
衛生費県負担金	697		
衛生費県補助金	7,189		
諸収入			
雑入	370		
合 計	82,868		

4 保健統計

(1) 人口及び面積

令和5年10月1日現在

人口(人)			世帯数 (世帯)	面積 (km ²)	人口密度 1km ² 当り(人)
総数	男	女			
59,250	28,769	30,481	22,269	66.68	889

資料:

人口、世帯について

愛知県県民文化局県民生活部統計課「愛知県及び市区町村別推計人口と世帯数」(令和5年10月1日現在)

面積について

国土交通省国土地理院「全国都道府県市区町村別面積調」(令和6年7月時点)

(2) 年齢3区分別人口

各年10月1日現在 ()内は率(%) (単位:人)

		総人口	年少人口(人) (0~14歳)	生産年齢人口(人) (15~64歳)	高齢人口(人) (65歳以上)	不詳
愛西市	令和元	61,320	7,036 (11.5)	34,955 (57.0)	19,273 (31.5)	56
	2	61,041	6,883 (11.3)	34,783 (57.0)	19,319 (31.7)	56
	3	60,320	6,715 (11.1)	34,396 (57.0)	19,209 (31.8)	—
	4	59,748	6,622 (11.1)	34,065 (57.0)	19,061 (31.9)	—
	5	61,164	6,610 (10.8)	35,239 (57.6)	19,315 (31.6)	—
津島保健所管内(令和5年)		320,019	38,159 (11.9)	192,280 (60.1)	89,580 (28.0)	—
愛知県(令和5年)		7,480,897	928,750 (12.4)	4,628,806 (61.9)	1,923,341 (25.7)	—

資料:愛知県県民文化局県民生活部統計課「2023年10月1日現在県年齢別人口」、2024年度津島保健所事業概要

(3) 人口動態統計

(単位:人)

年次	区分	出生				死亡				自然増減		乳児死亡(再掲)		死産		周産期死亡(再掲)	
		総数	男	女	率	総数	男	女	率	実数	率	実数	率	実数	率	実数	率
愛西市	平成30	323	153	170	5.2	713	384	329	11.6	△390	△6.3	0	0.0	9	27.1	1	3.1
	令和元	332	162	170	5.4	712	362	350	11.6	△380	△6.2	0	0.0	10	29.2	1	3.0
	2	273	140	133	4.5	749	401	348	12.3	△476	△7.8	1	3.7	6	21.5	1	3.6
	3	309	159	150	5.1	774	430	344	12.8	△465	△7.7	0	0.0	6	19.0	0	0.0
	4	302	162	140	5.1	878	444	434	14.7	△576	△9.6	1	3.3	7	22.7	1	3.3
津島保健所管内(令和4年)		1,984	1,025	959	6.1	3,992	2,108	1,884	12.3	△2,008	△6.2	5	2.5	35	17.3	4	2.0
愛知県(令和4年)		51,152	26,432	24,720	7.1	81,183	43,092	38,091	11.2	△30,031	△4.2	95	1.9	885	17.0	151	2.9

年次	区分	婚姻		離婚	
		実数	率	実数	率
愛西市	平成30	172	2.8	94	1.53
	令和元	185	3.0	84	1.37
	2	154	2.5	72	1.18
	3	154	2.6	74	1.23
	4	140	2.4	90	1.53
津島保健所管内(令和4年)		1,219	3.8	537	1.66
愛知県(令和4年)		33,434	4.6	11,061	1.53

資料:愛知県保健医療局医療計画課「令和4年愛知県衛生年報」

(注1)人口は、管内は愛知県県民文化局県民生活部統計課発表の総人口、愛知県及び全国数値は、総務省統計局推計の日本人人口で各年10月1日現在である。

(注2)数値は確定数である。

(注3)用語の説明 乳児死亡:生後1年未満の死亡 死産:妊娠満12週以後の死産

周産期死亡:妊娠満22週以降の死産+早期新生児死亡

(注4)率算出の計算式

$$\text{出生・死亡・自然増減・婚姻・離婚率} = \frac{\text{出生} + \text{死亡} + \text{自然増減} + \text{婚姻} + \text{離婚数}}{\text{人口}} \times 1,000$$

$$\text{乳児死亡率} = \frac{\text{乳児死亡数}}{\text{出生数}} \times 1,000$$

$$\text{周産期死亡率} = \frac{\text{周産期死亡数}}{\text{出生} + \text{妊娠満22週以後の死産数}} \times 1,000$$

$$\text{死産率} = \frac{\text{死産数}}{\text{出生} + \text{死産数}} \times 1,000$$

(4) 選択死因別死亡者数・率（人口10万人対）

（単位：人）

年次	区分	総数		結核		悪性新生物		糖尿病		高血圧性疾患		心疾患		脳血管疾患		大動脈瘤及び解離		肺炎	
		実数	率	実数	率	実数	率	実数	率	実数	率	実数	率	実数	率	実数	率	実数	率
愛西市	平成30	713	1158.1	2	3.2	193	313.5	2	3.2	1	1.4	103	167.3	54	87.7	11	17.9	50	81.2
	令和元	712	1161.1	2	3.3	183	298.4	3	4.9	0	0.0	92	150.0	58	94.6	16	26.1	46	75.0
	2	749	1221.5	0	0.0	203	331.1	10	16.3	4	6.5	116	189.2	53	86.4	9	14.7	29	47.3
	3	774	1295.4	4	6.7	196	328.0	4	6.7	1	1.7	90	150.6	53	88.7	7	11.7	36	60.3
	4	878	1,470	2	3	232	388	5	8	2	3	92	154	59	99	7	12	29	49
津島保健所管内（令和4年）		3,992	1,240	5	2	1,075	334	25	8	14	4	434	135	266	83	52	16	146	45
愛知県（令和4年）		81,183	1,083	97	1	20,533	274	599	8	262	3	9,575	128	5,013	67	1,170	16	3,245	43
年次	区分	慢性閉塞性肺疾患		喘息		肝疾患		腎不全		老衰		不慮の事故		自殺		その他			
		実数	率	実数	率	実数	率	実数	率	実数	率	実数	率	実数	率	実数	率		
愛西市	平成30	12	19.5	0	0.0	13	21.1	10	16.2	64	104.0	24	39.0	9	14.6	165	268.0		
	令和元	13	21.2	1	1.6	7	11.4	9	14.7	66	107.6	23	37.5	7	11.4	186	303.3		
	2	9	14.7	1	1.6	4	6.5	7	11.4	76	123.9	30	48.9	12	19.6	186	303.3		
	3	8	13.4	0	0.0	10	16.7	14	23.4	95	159.0	26	43.5	11	18.4	219	366.5		
	4	3	5	2	3	4	7	25	42	116	194	24	40	5	8	271	454		
津島保健所管内（令和4年）		34	11	3	1	44	14	89	28	479	149	101	31	41	13	1,184	368		
愛知県（令和4年）		727	10	38	1	925	12	1,462	19	10,679	142	2,142	29	1,139	15	23,577	314		

資料：2024年 津島保健所事業概要

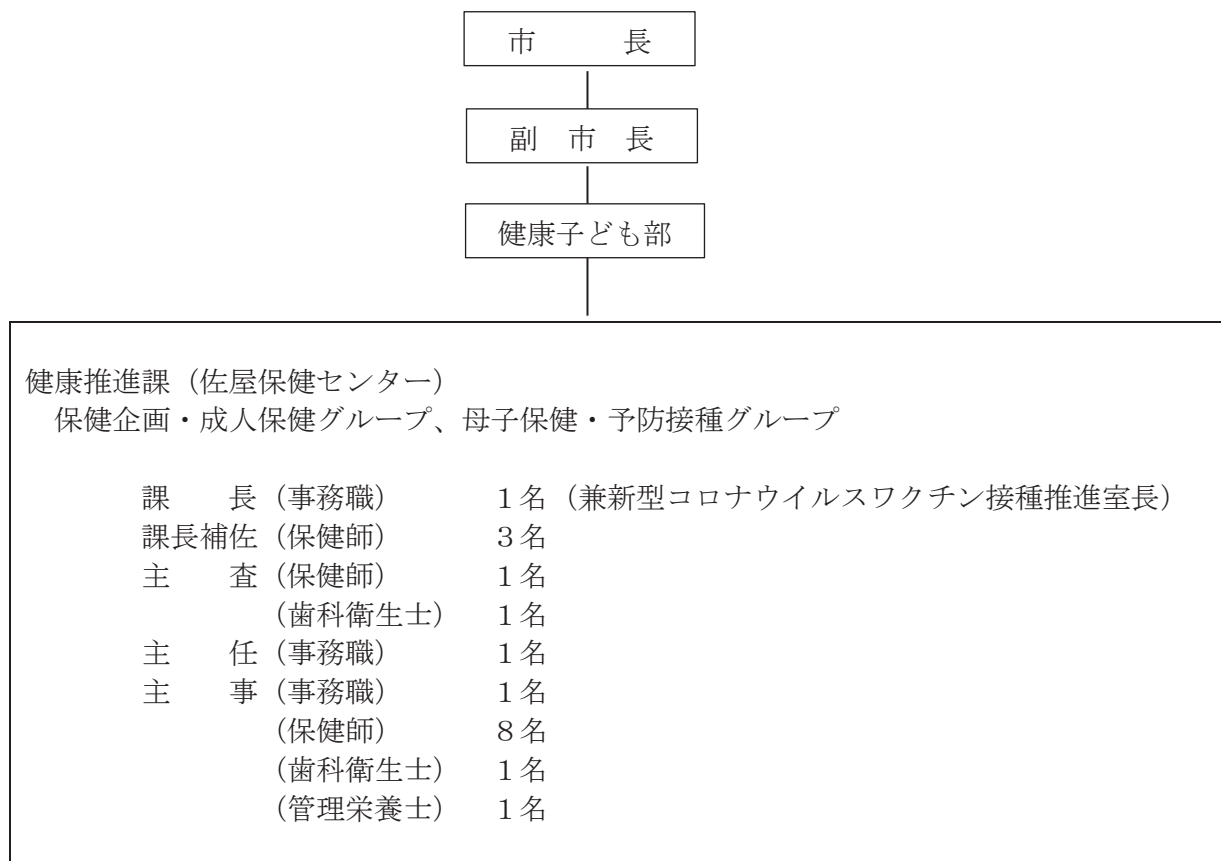
（注1）死亡分類は、「第10回修正国際疾病、傷害及び死因統計分類（ICD-10）」の選択死因分類による。

（注2）数値は、確定数である。

（注3）「悪性新生物」は「悪性新生物（腫瘍）」、「心疾患」は「心疾患（高血圧を除く）」である。

（注4）令和4年の選択死因別死亡率は、小数点以下を四捨五入している。



5 健康推進課の運営体制（令和5年4月1日現在）



6 健康推進課の事務分掌

- (1) 健康増進計画に関すること。
- (2) 予防接種に関すること。
- (3) 感染症の予防及び防疫に関すること。
- (4) 保健衛生思想の普及に関すること。
- (5) 医療機関、保健施設等の連絡調整に関すること。
- (6) 保健統計に関すること。
- (7) 海部地区急病診療所組合に関すること。
- (8) 救急医療に関すること。
- (9) 献血に関すること。
- (10) 施設の管理及び運営に関すること。
- (11) 保健衛生団体に関すること。
- (12) 母子保健に係る指導、相談及び教育に関すること。
- (13) 母子の健康診査に関すること。
- (14) 未熟児養育医療に関すること。
- (15) 成人保健に係る指導、相談及び教育に関すること。
- (16) 成人の健康診査に関すること。

7 保健センターの概要

愛西市佐屋保健センター		愛西市佐織総合福祉センター	
所在地	愛西市稲葉町米野 225 番地 1	所在地	愛西市小津町観音堂 27 番地
敷地面積	2,000.62 m ²	敷地面積	5,381.70 m ²
建築面積	855.88 m ²	建築面積	2,040.69 m ²
延床面積	1,310.00 m ²	延床面積	3,194.78 m ²
構造	鉄筋コンクリート造 2階建	構造	(保健センター 756.17 m ²) 鉄筋コンクリート造 2階建
工期	着手 昭和 61 年 6 月 25 日 完了 昭和 62 年 2 月 28 日	工期	着手 平成 3 年 9 月 25 日 完了 平成 5 年 1 月 31 日
設計監理	株式会社浦野設計	設計監理	株式会社黒川建築事務所
施工	住友、福岡、オギス、サシヨシ 建設共同企業体	施工	大末建設株式会社名古屋支店
事業費	335,000,000 円	事業費	1,545,306,000 円
			

8 保健事業の沿革

年度	保 健 事 業	備 考
平成 17	<ul style="list-style-type: none"> ・愛西市地域保健対策協議会設置 ・愛西市 8020 推進連絡協議会設置 ・愛西市子どもの心の健康づくり事業推進実行委員会設置 ・愛西市献血推進協議会設置 ・愛西市健康日本 21 計画策定委員会設置 ・愛西市健康日本 21 計画推進委員会設置 ・愛西市母子保健推進員設置 ・愛西市健康づくり食生活改善推進協議会を組織する ・BCG 予防接種対象者が生後 6 か月未満児となる。ツベルクリン反応検査廃止、3 か月児健康診査時に BCG 予防接種を実施 ・日本脳炎予防接種、積極的勧奨控える（平成 17 年 5 月 30 日から一時中止）日本脳炎第 3 期予防接種は予防接種施行令の一部改正により、平成 17 年 7 月 29 日以降廃止となる ・子どもの心の健康づくり事業で中学 2 年生対象にサマーセミナー開催 ・「ふたごちゃん、みつごちゃん交流会」開催 	<ul style="list-style-type: none"> ・平成 17 年 4 月 1 日 愛西市誕生 ・愛西市長選挙 (平成 17 年 5 月 21 日) ・保健師の配置 健康推進課 9 名 佐屋保健センター 3 名 立田保健センター 2 名 八開保健センター 2 名 佐織保健センター 2 名 高齢福祉課 1 名 佐屋老人福祉センター 1 名 ・歯科衛生士の配置 健康推進課 3 名 ・愛西市第 3 期介護保険事業 計画及び高齢者福祉計画策定
18	<ul style="list-style-type: none"> ・麻しん及び風しん（MR 混合）1 期予防接種開始（4 月から開始） ・麻しん及び風しん（MR 混合）2 期予防接種開始（8 月から開始） ・二種混合予防接種が学校での集団接種から、個別接種となる ・幼児健診事後教室（あすなる教室・たんぼぼ教室・にこにこ教室）を統合し、どんぐり教室、みつばち教室として実施する（各月 2 回） ・海部歯科医師会から指定を受け、指定校 4 校においてパトタッチ運動を開始する ・母子保健推進員を佐屋地区 6 名から愛西市全地区 14 名に委嘱し、活動を開始する ・健康づくり健診、ミニ人間ドック、人間ドックの基本健康診査を一本化し、集団基本健康診査として実施する ・健康づくり健診、人間ドックの項目として実施していた歯科健康診査の基本健康診査一本化に伴い、成人歯科健康診査として実施する ・基本健康診査を有料とする（1 件 1,000 円） ・生活機能評価を基本健康診査と同時実施し、特定高齢者把握事業開始 ・個別基本健康診査、個別がん検診の検診料徴収が医療機関窓口となる ・介護予防事業を地域包括支援センターへ移管する ・「きらり☆あいさい 21（愛西市健康日本 21 計画）」策定 ・健康管理システムの運用開始（平成 18 年 4 月～） 	<ul style="list-style-type: none"> ・保健師の配置 健康推進課 4 名 佐屋保健センター 4 名 立田保健センター 3 名 八開保健センター 2 名 佐織保健センター 4 名 地域包括支援センター 3 名 ・歯科衛生士の配置 健康推進課 2 名 地域包括支援センター 1 名 ・改正介護保険法の施行 ・地域包括支援センターを市直営で開始 ・母子通園施設第 2 わかば園開園 ・愛西市男女共同参画プラン策定 ・愛西市障害者計画・障害福祉計画策定

年度	保 健 事 業	備 考
19	<ul style="list-style-type: none"> ・八開保健センターで実施していた集団予防接種（ポリオ・三種混合）を廃止する ・育児相談に管理栄養士による栄養相談を開始する（佐屋、佐織保健センター各隔月年12回） ・マタニティ教室を、歯科健診を含めて1クール4回とする ・妊婦健康診査（医療機関委託）の公費負担回数を2回から5回にする（平成19年7月～） ・一般不妊治療費助成事業を開始する ・骨粗鬆症検診の対象者を20歳以上から40歳以上の住民とする ・国保ヘルスアップ事業として、積極的支援「お腹すっきり教室」、動機付け支援「ヘルシースリム教室」を開催する ・20歳の歯科健診を成人式会場で実施する ・子どもの心の健康づくり事業の「二分の一成人式」、「サマーセミナー」の実施校を、立田、八開、佐織地区の小中学校に拡大する ・子育て支援センターの充実により、親子教室を中止する（立田会場は7月～、八開会場は4月～） ・幼児健診事後教室のフォローアップ教室として、「おひさま教室」を月1回実施する（佐織保健センター） ・ふたごちゃん交流会を「ふたごっちクラブ」として自主運営とする ・4歳児5歳児歯科健診を、4歳5歳児歯科相談として実施する 	<ul style="list-style-type: none"> ・保健師の配置 健康推進課 4名 佐屋保健センター 5名 立田保健センター 2名 八開保健センター 1名 佐織保健センター 5名 地域包括支援センター3名 ・歯科衛生士の配置 健康推進課 2名 地域包括支援センター1名 ・愛西市総合計画策定 ・愛西市特定健康診査等実施計画策定
20	<ul style="list-style-type: none"> ・特定健康診査・特定保健指導開始 ・基本健康診査終了 ・栄養相談終了（特定保健指導として実施） ・健康手帳の交付対象者は、希望者のみとなる ・「20代・30代の健康診査」（歯科健診同時実施）開始 ・立田保健センターと八開保健センターへの保健職員配置を停止し、健康推進課を佐織保健センターに置くことで、保健分野の職員配置を2か所に集約する ・立田保健センターと八開保健センターで実施していた保健事業のうち、がん検診以外は佐屋・佐織の保健センターへ集約する ・個別乳がん検診に、マンモグラフィ検診導入 ・こころの健康相談を、佐屋・佐織の保健センターで月1回開催する（平成20年10月～） ・特定健康診査に合わせてがん検診を実施（年間4回） ・肝炎ウイルス検診の変更（ALT値による対象判定をなくし、個別検診のみとする） ・児童館や子育て支援センターとの連携によるフォローを充実させ、おひさま教室を終了する ・ふたごっちクラブの会場を、立田保健センターから立田北部子育て支援センターへ変更する ・子どもの心の健康づくり事業のうち、「サマーセミナー」 	<ul style="list-style-type: none"> ・保健師の配置 健康推進課 （佐織保健センター）7名 佐屋保健センター 8名 地域包括支援センター3名 保険年金課 2名 ・歯科衛生士の配置 健康推進課 （佐織保健センター）2名 地域包括支援センター1名 ・「乳幼児医療」から「子ども医療」に変更 ・愛西市生涯学習推進計画策定 ・愛西市都市計画マスタープラン策定 ・愛西市第4期介護保険事業計画及び高齢者福祉計画策定

年度	保 健 事 業	備 考
20	<p>は市内中学校6校全て、「二分の一成人式」は市内小学校9校に拡大する</p> <ul style="list-style-type: none"> ・高齢者インフルエンザ予防接種の間診票を市内医療機関に事前配布し、被接種者が直接医療機関で入手できるようにする ・ポリオ予防接種の立田保健センター実施を終了する ・三種混合予防接種を、集団接種から個別接種に変更する ・麻しん風しん（MR）混合ワクチンを、13歳・18歳を対象に、平成24年度までの5年間実施とする ・市の歌「いつの日も」に合わせたオリジナルストレッチ体操「愛西のびのびストレッチ」を作成する 	
21	<ul style="list-style-type: none"> ・医療機関委託妊婦健康診査の公費負担を、5回から14回とする ・子どもの心の健康づくり事業のうち、「二分の一成人式」を市内12小学校全てに拡大する ・子宮がん検診・乳がん検診を隔年検診とする ・国の実施する「女性特有のがん対策」として、節目年齢の女性のための「無料がん検診（乳がん検診・子宮がん検診）」が始まる ・市内全児童館・子育て支援センターと消防署・図書館等の関係機関と連携し、「子育て応援講座」を開始する ・新型インフルエンザ予防接種の費用減免制度を開始する ・医療機関委託で20歳・40歳・45歳の「歯周疾患検診」を開始する（平成21年9月～） ・歯科保健事業として、2歳6か月児歯科健康診査を開始する ・食生活改善推進員として23名を追加養成する ・愛知県公衆衛生研究会で、「未成年者の喫煙防止教育について」を発表し、優秀賞を受賞する 	<ul style="list-style-type: none"> ・保健師の配置 健康推進課 （佐織保健センター）7名 佐屋保健センター 8名 地域包括支援センター3名 保険年金課 2名 ・歯科衛生士の配置 健康推進課 （佐織保健センター）2名 地域包括支援センター1名 ・管理栄養士の配置 健康推進課 1名 ・愛西市食育推進計画策定
22	<ul style="list-style-type: none"> ・医療機関委託妊婦健康診査に、子宮がん検診・超音波検査4回・B群溶血性連鎖球菌・血液検査項目を追加する ・「マタニティフェスタ in 愛西」を開催する ・乳幼児の医療機関委託個別予防接種を津島市との相互乗り入れを開始する ・個別がん検診の実施期間を6月～10月と1か月間延長する ・2歳6か月児歯科健診受診児の母親を対象に、乳がん自己検診法の指導を開始する ・愛西市たばこ対策推進ネットワーク事業として、喫煙者に禁煙サポートの紹介を開始する ・予防接種実施規則の一部改正により、日本脳炎接種対象者及び接種間隔等に対する特例を開始する ・ヒブ・肺炎球菌・子宮頸がんワクチンの助成事業開始（平成23年1月17日～） ・メタボリックシンドローム予防教室を開始する 	<ul style="list-style-type: none"> ・保健師の配置 健康推進課 （佐織保健センター）7名 佐屋保健センター 8名 地域包括支援センター3名 保険年金課 2名 ・歯科衛生士の配置 健康推進課 （佐織保健センター）2名 地域包括支援センター1名 ・管理栄養士の配置 健康推進課 （佐織保健センター）1名 ・愛西市子ども読書活動推進計画策定

年度	保 健 事 業	備 考
23	<ul style="list-style-type: none"> ・医療機関委託妊婦健康診査に、成人T細胞白血病ウイルス検査とクラミジア感染検査を追加する ・個別がん検診の実施機関を6月～9月と1か月間短縮する ・国の実施するがん対策に、節目年齢を対象とした大腸がん検診が加わり「がん検診推進事業」となる ・新型インフルエンザ予防接種が、季節性インフルエンザ予防接種の位置づけとなる ・日本脳炎予防接種で特例対象者（平成7年6月1日～平成19年4月1日生まれ）が20歳未満まで接種対象者となる ・麻疹風疹（MR）混合ワクチンの対象者に高校2年生相当で海外に行く者が追加となる ・東日本大震災の被災地支援のため、岩手県大槌町へ保健師を2名派遣（各7泊8日） ・きらり☆あいさい21歯グループが「健やか親子21 8020の里賞（ロッセ賞）」で奨励賞を受賞する 	<ul style="list-style-type: none"> ・保健師の配置 健康推進課 （佐織保健センター）8名 佐屋保健センター 7名 地域包括支援センター3名 保険年金課 2名 ・歯科衛生士の配置 健康推進課 （佐織保健センター）2名 地域包括支援センター1名 ・管理栄養士の配置 健康推進課 （佐織保健センター） 1名 ・第2次愛西市男女共同参画プラン策定 ・愛西市地域福祉計画策定 ・第3期愛西市障害福祉計画策定 ・愛西市第5期介護保険事業計画及び高齢者福祉計画策定
24	<ul style="list-style-type: none"> ・子どもの虐待防止と子育て支援に活かせるよう、妊娠届出書の様式が変更される ・子宮頸がん検診の判定が、日母分類からベセスダシステムへと変更となる ・40歳の集団肝炎ウイルス検診が無料となる ・特定健康診査・特定保健指導の津島市乗り入れ開始する ・きらり☆あいさい21 評価のためのアンケート調査を実施する ・きらり☆あいさい21 栄養グループが「健やか親子21 8020の里賞（ロッセ賞）」で奨励賞を受賞する ・きらり☆あいさい21 運動グループが、第44回健康のための体操発表会に参加し、「輝いたで賞」を受賞する ・高齢者肺炎球菌ワクチンの接種費用助成を、70歳以上住民を対象に開始する（平成24年5月～） ・ポリオ予防接種が、生ワクチンから不活化ワクチンに変更され、成人対象のポリオ予防接種を終了する（平成24年9月～） ・4種混合（百日咳・ジフテリア・破傷風・不活化ポリオ）予防接種開始（平成24年11月～） ・日本脳炎予防接種の対象者に、平成7年4月2日～5月31日生まれの住民を行政措置として加える ・長期療養児への定期予防接種について、年齢対象外接種の規定が設けられる（平成25年1月30日～） ・愛知県津島保健所保健師との人事交流を実施（1年間） ・一般不妊治療の補助対象が人工授精に係る医療費となる 	<ul style="list-style-type: none"> ・保健師の配置 健康推進課 （佐織保健センター）8名 ※県との人事交流1名含む 佐屋保健センター 7名 地域包括支援センター3名 地域包括支援センター サブセンター 2名 保険年金課 2名 ・歯科衛生士の配置 健康推進課 （佐織保健センター）2名 地域包括支援センター1名 ・管理栄養士の配置 健康推進課 （佐織保健センター）1名 ・第2期愛西市特定健康診査等実施計画策定

年度	保 健 事 業	備 考
25	<ul style="list-style-type: none"> ・低体重児の届け出受理、未熟児養育医療給付と未熟児訪問指導事業が、県から移譲される ・第2次愛西市健康日本21計画（きらり☆あいさい21）・愛西市食育推進計画を策定する ・個別がん検診で、津島市、海部地区との相互乗り入れと健診結果を医療機関からの返却とする ・糖尿病予防教室を開始する ・ヒブ・小児用肺炎球菌・子宮頸がんの予防接種が定期予防接種となる ・BCG 予防接種の対象月齢が、生後1歳に至るまでとなる ・MR 予防接種の3期・4期対象者への接種終了となる ・子宮頸がん予防接種の積極的勧奨が、平成25年6月14日から一時差し控えとなる ・平成7年4月2日～5月31日生まれの住民への日本脳炎予防接種が、定期予防接種となる ・風しんワクチン接種緊急促進事業として妊娠を予定又は希望する女性とその夫への、風しん及びMR 予防接種の助成事業を開始する ・「こころの体温計」を平成25年10月より導入開始する ・「糖尿病予防教室」を開始する 	<ul style="list-style-type: none"> ・保健師の配置 健康推進課 （佐織保健センター）7名 佐屋保健センター 6名 地域包括支援センター2名 地域包括支援センター サブセンター 2名 保険年金課 2名 ・歯科衛生士の配置 健康推進課 （佐織保健センター）1名 佐屋保健センター 1名 地域包括支援センター1名 ・管理栄養士の配置 健康推進課 （佐織保健センター）1名
26	<ul style="list-style-type: none"> ・愛西市歯と口腔の健康づくり推進条例を制定 ・クーポン検診対象者と過去3年間のがん検診等受診歴のある住民及び特定健診と後期高齢者健診対象者に、がん検診等受診券を個人通知する ・個別がん検診票を市内医療機関等に配布し、受診申し込み手続きを簡略化する ・特定健康診査結果説明会を開始する ・予約専用電話による集団がん検診の予約受付を開始する ・高齢者肺炎球菌ワクチン・水痘ワクチンの予防接種が、定期予防接種となる（平成26年10月1日～） ・風しんワクチン接種事業の対象者が、妊娠を希望する女性（経産婦を除く）のみとなる ・愛知県広域予防接種事業開始（A類疾病） ・マタニティ教室の歯科健診対象者に妊婦の夫を追加する ・養育支援訪問事業のための養育支援訪問員養成開始 ・「こころの体温計」に「いじめのサイン」を追加する ・あいさい健康マイレージ事業を実施する（平成26年12月～） ・働く世代の女性支援のためのがん検診推進事業開始 ・愛知県公衆衛生研究会で「糖尿病性腎症・透析導入の予防に向けた取り組み」について発表し、愛知県知事賞を受賞する ・「二分の一成人式10年後の集い」の実施 ・食生活改善推進員として9名を追加養成する 	<ul style="list-style-type: none"> ・保健師の配置 健康推進課 （佐織保健センター）7名 佐屋保健センター 6名 地域包括支援センター3名 地域包括支援センター サブセンター 2名 保険年金課 2名 児童福祉課 1名 ・歯科衛生士の配置 健康推進課 （佐織保健センター）1名 佐屋保健センター 1名 地域包括支援センター1名 ・管理栄養士の配置 健康推進課 （佐織保健センター）1名 ・愛西市第6期介護保険事業計画及び高齢者福祉計画策定 ・愛西市子ども・子育て支援事業計画策定 ・第4期愛西市障害福祉計画策定

年度	保 健 事 業	備 考
27	<ul style="list-style-type: none"> ・母子健康手帳交付を、すべて随時交付とする（全件保健師による交付を継続） ・養育支援訪問事業開始 ・子どもの心の健康づくり事業のうち年長児対象のCAPプログラムを、公立保育園年長児親子対象の講演会に変更する ・がん検診等受診券の郵送対象を、クーポン検診対象者と過去5年間のがん検診等受診者に拡大する ・集団健康診査の申し込み方法として、予約専用電話の他に保健センター窓口とインターネットによる予約とする ・市制10周年記念事業として、健康づくり標語コンテストと12月～2月実施の健康マイレージ事業で参加記念品を配付する ・水痘予防接種の特例対象者（生後36～60月未満）への接種を廃止 ・17歳の日本脳炎ワクチン未接種者への個人通知を開始する ・高齢者肺炎球菌予防接種助成事業（70歳以上）を廃止する ・歯周疾患検診対象者を20歳から60歳の5歳刻みの年齢に拡大して医療機関委託（初年度は平成26年度対象者と重複するため、20歳・40歳・45歳を除いて実施する ・成人歯科健診（集団健診）を廃止する ・地方創生先行型事業として、養育支援訪問員フォローアップ研修と、子どもの健康づくり教育事業を実施する ・愛西市健康づくり運動推進協議会設立 ・愛西市歯の健康づくり専門部会設置 	<ul style="list-style-type: none"> ・保健師の配置 健康推進課 （佐織保健センター）8名 佐屋保健センター 5名 地域包括支援センター3名 地域包括支援センター サブセンター 2名 保険年金課 2名 児童福祉課 1名 ・歯科衛生士の配置 健康推進課 （佐織保健センター）1名 佐屋保健センター 1名 地域包括支援センター1名 ・管理栄養士の配置 健康推進課 （佐織保健センター）1名 ・愛西市子育て応援プラン2016-2019策定 ・愛西市人口ビジョン及び愛西市まち・ひと・しごと創生総合戦略策定 ・愛西市子ども読書活動推進計画（第二次）策定 ・愛西市行政改革第4期推進計画策定 ・愛西市国民健康保険データヘルス計画策定
28	<ul style="list-style-type: none"> ・健康推進課を佐屋保健センターに置き、佐織保健センター職員を佐屋保健センターに集約する ・母子健康手帳交付、マタニティ教室、パパママ教室、離乳食教室、事後指導教室、健康相談は佐屋保健センターのみで実施 ・がん検診・特定健康診査等の佐屋保健センター実施分の集団検診を、市役所南館へ会場変更する ・高血圧予防教室を実施する ・3種混合ワクチンの製造中止に伴う在庫ワクチンの期限切れのため、3種混合予防接種は中止となる（平成28年7月～） ・B類予防接種（高齢者肺炎球菌と高齢者インフルエンザ）が、愛知県広域予防接種の対象となる ・B型肝炎予防接種が定期予防接種となる（平成28年10月～） ・一般不妊治療費の助成対象を、愛知県の補助基準に合わせ「妻の年齢が43歳未満で、夫及び妻の前年の所得の合 	<ul style="list-style-type: none"> ・保健師の配置 健康推進課 （佐屋保健センター）12名 高齢福祉課 （地域包括支援センター） 3名 地域包括支援センター サブセンター 2名 保険年金課 2名 児童福祉課 2名 ・歯科衛生士の配置 健康推進課 （佐屋保健センター）2名 ・管理栄養士の配置 健康推進課

年度	保 健 事 業	備 考
28	<p>計金額が730万円未満の者」に変更する</p> <ul style="list-style-type: none"> ・がん検診等受診券の郵送対象者を、男性40歳以上、女性30歳以上、クーポン検診対象者及び過去5年間にがん検診を受診した者に拡大する ・集団がん検診の自己負担額の見直しを実施する ・骨粗鬆症検診の対象者を40歳以上5歳刻み年齢の男女に変更する ・健康日本21計画の一環として野菜の歌を作成する 	<p>(佐屋保健センター) 1名</p> <ul style="list-style-type: none"> ・愛西市障害者計画(第2期)策定 ・第3次愛西市男女共同参画プラン策定 ・愛西市と愛西市農畜産業振興会・名古屋学芸大学の連携協定締結
29	<ul style="list-style-type: none"> ・産後健康診査(1回)を開始する ・産後ケア事業(宿泊型)を開始する ・マタニティ教室とパパママ教室を統合し、ママパパ教室(1クール2回)とする ・出産後早期の育児支援として、ぴよぴよサロンを開始する ・後期離乳食教室を終了し、10か月児相談での栄養指導を充実させる ・糖尿病予防教室・高血圧予防教室を終了する ・健康なまちづくり事業を開始する ・妊婦歯科健康診査を医療機関委託とする ・8020表彰の場を、健康まつりから敬老会に変更する ・7021表彰を終了し、歯科医療機関における認定事業とする ・8020表彰事前歯科健診を終了し、歯科医院からの推薦とする ・高齢者インフルエンザの接種期間を延長し、1月末までとする ・野菜の歌に合わせた体操を作成する ・子育て世代包括支援センターを設置する(平成29年6月～) ・子どもの心の健康づくり事業のうち、中学校2年生のサマーセミナーの内容をいのちの授業に集約する 	<ul style="list-style-type: none"> ・保健師の配置 健康推進課 (佐屋保健センター) 10名 高齢福祉課 (地域包括支援センター) 3名 地域包括支援センター サブセンター 3名 保険年金課 2名 児童福祉課 2名 社会福祉課 1名 ・歯科衛生士の配置 健康推進課 (佐屋保健センター) 2名 ・管理栄養士の配置 健康推進課 (佐屋保健センター) 1名 ・第2次愛西市総合計画策定 ・第2次愛西市行政改革大綱策定 ・第2期愛西市国民健康保険データヘルス計画策定 ・第3期愛西市特定健康診査等実施計画策定 ・第5期愛西市障害福祉計画策定 ・第1期愛西市障害児福祉計画策定 ・愛西市第7期介護保険事業計画及び高齢福祉計画策定
30	<ul style="list-style-type: none"> ・産婦健康診査のメンタルチェックに、エジンバラ産後うつ病質問票の利用を指定する ・50歳以上を対象に、胃内視鏡検査を医療機関委託で開始する(隔年受診) ・胃・大腸・肺の集団検診対象者を、40歳以上とする 	<ul style="list-style-type: none"> ・保健師の配置 健康推進課 (佐屋保健センター) 10名 高齢福祉課 (地域包括支援センター)

年度	保 健 事 業	備 考
30	<ul style="list-style-type: none"> ・健康相談実施回数を、毎週1回から月2回に変更する ・健康まつりの医師相談を終了する ・健康なまちづくり事業のうち、ヘルシーメニュー提供事業を開始し、あいさい野菜メニュー提供店を6店舗認定する ・3種混合ワクチンの製造再開により、接種受付を再開する ・愛西市動画チャンネルで、「愛西のびのびストレッチ」「野菜の歌の体操」及び「デンタルフロスの使い方」を配信する ・園児保護者を対象とした睡眠講演会を開催する（1回） ・子どもの心の健康づくり事業として、小学校5年生、6年生を対象に思春期講演会を実施する ・愛西市自殺対策計画策定 ・第2次愛西市健康日本21計画「きらり☆あいさい21」、愛西市食育推進計画中間評価を実施し、報告書を作成する ・食生活改善推進員として5名を追加養成する 	<ul style="list-style-type: none"> 2名 地域包括支援センター サブセンター 2名 保険年金課 2名 児童福祉課 2名 社会福祉課 1名 八開診療所 1名 ・歯科衛生士の配置 健康推進課 （佐屋保健センター）2名
令和元	<ul style="list-style-type: none"> ・産婦健康診査の回数を1回から2回に拡大する ・一般不妊治療費の補助内容、対象を拡大する ・不育症治療費助成事業を開始する ・助産師訪問を終了する ・産後ケア事業（宿泊型）の委託先を2か所に拡大する ・個別がん検診の実施期間を10月まで拡大する ・個別乳がん検診（MMG）について、すべての施設で視触診を終了する ・集団がん検診の会場を八開庁舎から八開総合福祉センターに変更する ・健康まつりを、あいさいさん祭りのいきいきゾーンとして文化会館で開催する ・睡眠講演会を小学生保護者、保育園・認定こども園・幼稚園・子育て支援センター・児童館職員、小中学校養護教諭等を対象に開催する（1回） ・あいさい野菜メニュー提供店を3店舗新規に認定し、合計9店舗となる ・風しん第5期の予防接種事業を開始する（令和4年3月まで） ・高齢者肺炎球菌の定期予防接種の70歳以上の実施が5年間延長となる ・8020表彰事前歯科健診を再開する（佐屋・佐織保健センター） ・新型コロナウイルス感染症対策として、3月4日から3月13日までの保健事業を中止又は延期した 	<ul style="list-style-type: none"> ・保健師の配置 健康推進課 （佐屋保健センター）12名 高齢福祉課 （地域包括支援センター） 2名 地域包括支援センター サブセンター 2名 保険年金課 2名 児童福祉課 2名 社会福祉課 1名 市民協働課 1名 ・歯科衛生士の配置 健康推進課 （佐屋保健センター）2名 ・第2次愛西市まち・ひと・しごと創生総合戦略策定 ・第2期子ども・子育て支援事業計画策定 ・第2期子育て応援プラン策定
2	<ul style="list-style-type: none"> ・子育て世代包括支援センター（母子保健型）の母子コーディネーターを1名から2名に増員する ・一般不妊治療費助成事業において、令和3年1月1日以降治療終了分から所得制限を廃止し、事実婚も対象とす 	<ul style="list-style-type: none"> ・保健師の配置 健康推進課 （佐屋保健センター）12名 高齢福祉課

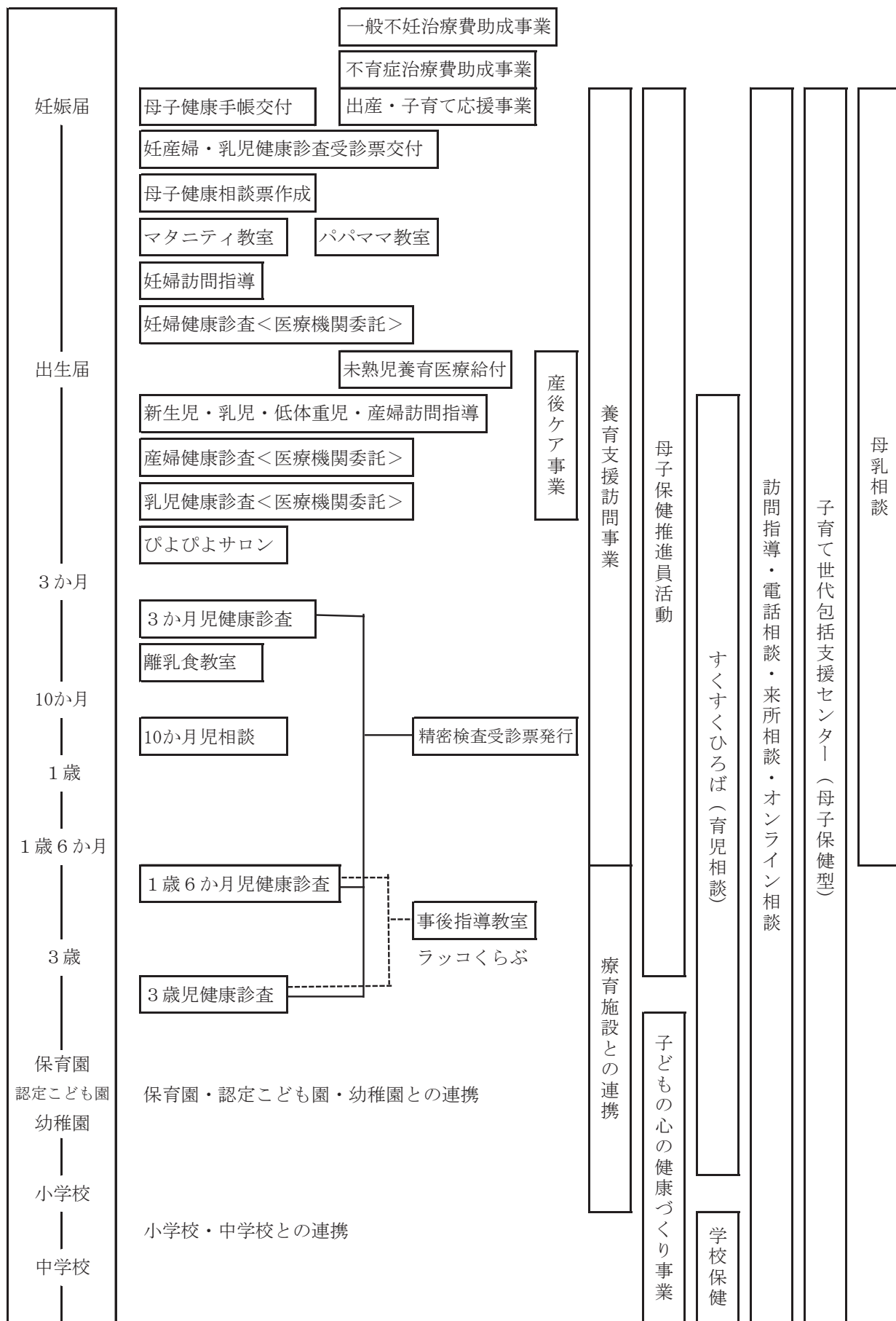
年度	保 健 事 業	備 考
2	<p>る</p> <ul style="list-style-type: none"> 産後ケア事業（宿泊型）の委託先を3か所に拡大する 母乳相談（ママパパ教室併設）を開始する オンライン相談室を整備し、相談受付を開始する（令和3年2月～） BCG 予防接種を個別接種化する ロタウイルス感染症のワクチン接種を開始する（令和2年10月～） あいさい健康マイレージ事業に、アプリ（あいち健康プラス：県との共同運用）を導入 あいさい野菜メニュー提供店を4店舗新規に認定し、合計13店舗となる 睡眠講演会を、民生委員、児童委員を対象に開催する（1回） 愛西市歯の健康づくり専門部会を愛西市健康日本 21 計画推進専門部会に統合する 歯周病検診の対象者を拡大し、70歳を加える <p><新型コロナウイルス感染症まん延（緊急事態宣言等）による変更内容></p> <ul style="list-style-type: none"> 高齢者インフルエンザ予防接種の自己負担金を無料にする 集団がん検診等の6月実施日程の中止 新型コロナウイルス感染症の感染拡大防止のため、特定健康診査・後期高齢者健康診査の集団健診を全日程中止 2歳児歯科健康診査保護者健診、親子歯みがき教室の中止 乳幼児健診の実施見合わせ、集団指導の中止等 あいさいさん祭りの中止に伴い、いきいきゾーン（健康まつり）を中止 	<p>（地域包括支援センター）</p> <p>2名</p> <p>地域包括支援センター</p> <p>サブセンター 1名</p> <p>保険年金課 2名</p> <p>子育て支援課 2名</p> <p>社会福祉課 1名</p> <p>市民協働課 1名</p> <ul style="list-style-type: none"> 歯科衛生士の配置 健康推進課 （佐屋保健センター）2名 <ul style="list-style-type: none"> 愛西市第3期介護保険事業計画及び高齢者福祉計画策定 愛西市子ども読書活動推進計画（第三次）策定 第6期愛西市障害福祉計画、第2期愛西市障害児福祉計画策定 第2期愛西市国民健康保険データヘルス計画中間評価実施
3	<ul style="list-style-type: none"> 新型コロナウイルスワクチン接種を実施（5月より集団開始及び6月より個別開始） あいさい野菜メニュー提供店を1店舗新規に認定し、合計13店舗となる（1店舗廃業） あいさい野菜メニュー提供店スタンプラリーを開始する 健康なまちづくり事業運動支援事業において活動量計アップローダーの運用開始 食生活改善推進員として、4名を追加養成する 睡眠の講演会を、介護支援専門員を対象に11月に開催する（1回） ウォーキングロードマップの見直しを行い、リニューアル版を作成する 高齢者の睡眠のチラシを作成し、令和4年3月の民生委員による一人暮らし老人及び高齢者世帯の訪問調査に配布依頼した 小学生と保護者向けのたばこのチラシの原稿を作成する オンラインによるびよびよサロン、育児相談を開始する 離乳食教室で電子レンジ調理方法の紹介を開始する 	<ul style="list-style-type: none"> 保健師の配置 健康子ども部長 1名 健康推進課 （佐屋保健センター）12名 ※うち1名新型コロナウイルスワクチン接種推進室兼任 高齢福祉課 （地域包括支援センター） 1名 保険年金課 2名 子育て支援課 2名 社会福祉課 1名 人事課 1名 危機管理課 1名 <ul style="list-style-type: none"> 歯科衛生士の配置 健康推進課 （佐屋保健センター）1名

年度	保 健 事 業	備 考
3	<ul style="list-style-type: none"> ・子どもの心の健康づくり事業として保育園講演会を動画配信とする ・産婦健康診査を助産所でも利用可能とする ・乳児健康診査受診券の2回目の有効期限を生後1歳1か月の前日までに変更する ・各種申請等の押印を廃止する ・特定健康診査の無償化 <p><新型コロナウイルス感染症まん延（緊急事態宣言等）による変更内容></p> <ul style="list-style-type: none"> ・2歳児歯科健康診査保護者健診、親子歯みがき教室、前期歯の健康センターの中止 ・ママパパ教室（1回）、集団指導の中止等 ・あいさいさん祭りの中止に伴い、いきいきゾーン（健康まつり）を中止 ・あいさい野菜メニュー提供店を1店舗新規に認定し、合計13店舗となる（1店舗廃業） ・小学生と保護者向けのたばこ・アルコールのチラシ、たばこの動画を作成する ・集団検診のインターネット予約の受付期間の拡充 ・ママパパ教室からパパママ教室へ名称を変更する ・高齢者インフルエンザ予防接種の自己負担金を無料にする ・子宮頸がん予防接種の積極的勧奨を再開し、キャッチアップ接種（対象：平成9年4月2日～平成18年4月1日生まれ）を開始する ・睡眠の講演会を介護サービスに従事する方及び介護支援専門員を対象に開催する（1回） ・新型コロナウイルスワクチン集団接種を令和5年3月で終了する（個別接種は継続） 	
4	<ul style="list-style-type: none"> ・あいさい野菜メニュー提供店を1店舗新規に認定し、合計13店舗となる（1店舗廃業） ・小学生と保護者向けのたばこ・アルコールのチラシ、たばこの動画を作成する ・集団検診のインターネット予約の受付期間の拡充 ・ママパパ教室からパパママ教室へ名称を変更する ・高齢者インフルエンザ予防接種の自己負担金を無料にする ・子宮頸がん予防接種の積極的勧奨を再開し、キャッチアップ接種（対象：平成9年4月2日～平成18年4月1日生まれ）を開始する ・睡眠の講演会を介護サービスに従事する方及び介護支援専門員を対象に開催する（1回） ・新型コロナウイルスワクチン集団接種を令和5年3月で終了する（個別接種は継続） <p><新型コロナウイルス感染症まん延防止により中止していた事業の再開></p>	<ul style="list-style-type: none"> ・保健師の配置 健康子ども部長 1名 健康推進課 （佐屋保健センター）12名 高齢福祉課 （地域包括支援センター）1名 保険年金課 3名 子育て支援課 2名 社会福祉課 1名 人事課 1名 危機管理課 1名 ・歯科衛生士の配置 健康推進課 （佐屋保健センター）2名 ・管理栄養士の配置

年度	保 健 事 業	備 考
4	<ul style="list-style-type: none"> ・ 2歳児歯科健康診査保護者健診、前期歯の健康センターの実施 ・ あいさいさん祭りのいきいきゾーン（健康まつり）を文化会館で実施する 	健康推進課 （佐屋保健センター） 1名
5	<ul style="list-style-type: none"> ・ 新生児聴覚検査費助成を開始する ・ 9020 認定事業を開始する ・ あいさい野菜メニュー提供店を2店舗新規に認定し、合計15店舗となる（15店舗中1店舗休業中） ・ 睡眠の講演会を働く世代を対象に開催する ・ 高齢者インフルエンザ予防接種の自己負担無料を廃止する ・ 健康なまちづくり事業運動支援事業の活動量計を廃止し、運動支援アプリケーション「あいち健康プラス」を活用した事業へ変更する ・ あいさい健康マイレージの対象者を小学生以上の市内在住・在勤者へ拡充する ・ ウォーキングコースに「あいさい健康ロード（2コース）」を作成する ・ 小学生を対象に、たばこ・アルコールの健康教育を実施する ・ あいさい健康マイレージの実施を2クールから1クールへ変更する ・ あいさいさん祭りいきいきゾーン（健康まつり）を佐屋保健センターで実施する ・ ヒトパピローマウイルス感染症にかかる定期接種の実施方法として9価HPVワクチンを開始する <p>＜新型コロナウイルス感染症まん延防止により中止していた事業の再開＞</p> <ul style="list-style-type: none"> ・ 乳幼児健康診査及び相談事業における集団指導を再開する 	<ul style="list-style-type: none"> ・ 保健師の配置 健康子ども部長 1名 健康推進課 （佐屋保健センター） 12名 高齢福祉課 （地域包括支援センター） 1名 ・ 保険年金課 3名 子育て支援課 2名 社会福祉課 1名 人事課 1名 ・ 歯科衛生士の配置 健康推進課 （佐屋保健センター） 2名 ・ 管理栄養士の配置 健康推進課 （佐屋保健センター） 1名 ・ 第3期国民健康保険データヘルス計画策定 ・ 第4期特定健康診査等実施計画策定

2 母子保健活動

1 母子保健事業の体系図（令和5年度）



2 母子保健事業の内容

事業名	目的	対象者	内容	実施時期 (回数)	担当者	
					職種	委託先
不育症治療費助成事業	不育症治療を行っている夫婦等の経済的負担の軽減を図り、少子化対策の充実を目指す。	医療機関で不育症と診断され、婚姻が確認できる法律上の夫婦及び事実婚関係にある者	不育症の検査及び治療費（医療保険適用と適用外の両方）の実費負担分の助成を行う （自己負担額の1/2以内の額、上限額は年間10万円・2年間）	令和5年3月～ 令和6年2月 診療分	事務職	
一般不妊治療費助成事業	不妊治療を行っている夫婦等の経済的負担の軽減を図り、少子化対策の充実を目指す。	医療機関で不妊症と診断され、婚姻が確認できる法律上の夫婦及び事実婚関係にある者	一般不妊の検査及び治療費（医療保険適用と適用外の両方）の実費負担分の助成を行う （自己負担額の1/2以内の額、上限額は年間10万円・2年間）	令和5年3月～ 令和6年2月 診療分	事務職	
母子健康手帳交付	妊婦の自覚を高め、自ら健康管理ができるよう支援する。	妊婦	母子健康手帳の交付と使い方の説明、妊娠・子育て支援	随時	保健師 母子コーディネーター	
医療機関委託健康診査	異常を早期に発見し、早期治療につなげることで母体の健康管理及び胎児の健全な発育を促す。	妊婦	妊婦一般健康診査（第1～14回） 初回血液検査（第1回） 血液検査＜血色素＞（第8・12回） ＜血糖＞（第8回） ＜HTLV-1＞（第8回） 超音波検査（第1・4・8・12回） GBS＜子宮頸管の細菌検査＞（第10回）	14回		愛知県内の医療機関・助産所（県外の医療機関・助産所実施分は補助金対応）
			子宮頸がん検診（妊娠16週頃まで）	1回		
			産婦健康診査	母体の回復を確認し、産後うつになりやすい時期に適切な支援につなげる。		
乳児健康診査	異常を早期に発見し、早期治療につなげることで、乳児の健全な発育発達を促す。	乳児	乳児一般健康診査 ＜身体計測、内科診察＞	2回		
マタニティ教室 (母乳相談併設)	妊婦が自ら健康管理ができ、妊娠・出産に対する不安が軽減できるよう支援する。 子育ての学習の場となるとともに、親としての意識を高める。 情報交換や仲間づくりを行う。	初妊婦 (パートナーも可) 母乳相談は産婦	＜妊娠編＞ 健康的な妊婦生活を送るための注意点・妊婦体操 妊娠中の食事、口腔ケア ＜出産編＞ 出産・育児に向けた心構え ＜母乳相談＞ 個別相談（予約制）	各6回	保健師 歯科衛生士 管理栄養士 助産師	
パパママ教室		妊婦と そのパートナー	＜佐屋児童館にて開催＞ 沐浴デモンストレーション 抱っこ・着替え体験 赤ちゃんとの生活について 先輩ママとの交流会（同会場で開催しているベビーマッサージ教室参加ママと交流）	6回	保健師	

事業名	目的	対象者	内容	実施時期 (回数)	担当者	
					職種	委託先
未熟児養育医療給付	医療を必要とする未熟児を医療機関に入院させて、養育に必要な医療を給付し、適正な養育を行う。	未熟児であって医師が入院養育を必要と認めた者	<給付対象> 医療費のうち、保険診療分の自己負担額と食事療養費(ミルク代)	令和5年3月～ 令和6年2月 診療分	事務職	
産後ケア事業	出産後の母子に対し、医療機関に一定期間宿泊させて育児支援を行うことで、産後の母親の心身の安定を図るとともに育児不安を解消し、安心して子育てができるよう支援する。	生後2か月未満(1医療機関のみ生後1歳未満)の乳児とその母親(支援を必要とする者)	母親の身体管理、生活面の指導、乳房管理 沐浴、授乳等の育児指導及びその他の保健指導 原則1泊2日～6泊7日	随時		産科3医療機関
ぴよぴよサロン	育児不安の軽減や孤立防止のため、生後1～3か月の児とその保護者が集まり交流することで情報交換や仲間づくりを行う。	生後2～3か月の児とその保護者	母親同士の交流会	6回	保健師 助産師	
乳 幼 児 健 康 診 査	3か月児健康診査	乳児の健全な身体発育及び精神発達を目指し、保護者に適切な保健指導を行う。また、疾病の早期発見、早期治療につなげるとともに、安心して子育てができるよう支援する。	3か月児	身体計測、内科健診、個別相談(育児相談・栄養相談)	16回	小児科医師 保健師 管理栄養士 子育てお助け隊
	1歳6か月児健康診査	幼児の健全な身体発育及び精神発達を目指し、保護者に適切な保健指導を行う。また、疾病の早期発見、早期治療につなげるとともに、安心して子育てができるよう支援する。	1歳6か月児	身体計測、内科健診、歯科健診、歯科指導、個別相談(育児相談・栄養相談・心理相談) 親子遊び	16回	小児科医師 歯科医師 保健師 管理栄養士 歯科衛生士 心理相談員 保育士 子育てお助け隊
	3歳児健康診査	幼児の健全な身体発育及び精神発達を目指し、保護者に適切な保健指導を行う。また、疾病の早期発見、早期治療につなげるとともに、安心して子育てができるよう支援する。	3歳児	内科健診、歯科健診、歯科指導、身体計測 個別相談(育児相談・栄養相談・心理相談) 視力検査、聴力検査、屈折検査	16回	小児科医師 歯科医師 保健師 管理栄養士 歯科衛生士 心理相談員 保育士 子育てお助け隊

事業名		目的	対象者	内容	実施時期 (回数)	担当者	
						職種	委託先
乳幼児健康相談	10か月児相談	乳児の健全な身体発育及び精神発達を目指し、保護者に適切な保健指導を行う。安心して子育てができるよう支援する。	10か月児	集団指導（発達と事故予防・歯科・栄養） 身体計測、個別相談（育児相談・栄養相談・歯科相談）	12回	保健師 管理栄養士 歯科衛生士	
	すくすくひろば (育児相談)	発育・発達の確認及び親同士の情報交換の場とする。 子育ての悩みや不安のある親に対しては、個別相談を行い、不安の解消を図るとともに育児についての対処能力を高める。	乳幼児	身体測定 個別相談（育児相談・栄養相談）…予約制	24回	保健師 管理栄養士 母子保健推進員	
	オンライン相談	子育ての悩みや不安のある親に対してオンラインにて個別相談を行い、不安の解消を図るとともに育児についての対処能力を高める。	妊婦 子育て中の保護者	個別相談（育児相談・栄養相談・歯科相談）…予約制	随時	保健師 管理栄養士 歯科衛生士	
乳幼児教室	離乳食教室	生涯にわたっての規則正しい食生活習慣を育成するため、早期において、バランスのとれた適切な食習慣の土台づくりを目指す。また、各時期における離乳食の進め方、食品選択の知識と実践力を高める。	5～6か月児	離乳食について講義、デモンストレーション、個別相談	12回	保健師 管理栄養士	
	事後指導教室 (ラッコくらぶ)	幼児健康診査で精神発達上の問題が認められた児や育児不安のある親に対して、発達確認や適切な指導を行うことで幼児の発達を促すとともに育児不安を解消する。	1歳6か月・3歳児 健康診査の経過観察児	集団遊び、自由遊び、個別指導	24回	保健師 心理相談員 保育士	
訪問指導	妊産婦や乳幼児のいる家庭を訪問し、保健指導を行うことで、安心して子育てができるよう支援する。	妊婦・産婦・新生児 乳幼児 経過観察児	若年・高齢初産・精神疾患の既往など、ハイリスク妊産婦の体調並びに子育て状況の把握、相談及び指導 新生児・乳児・低体重児・未熟児・経過観察が必要な児の発育・発達確認、相談、指導 3か月・1歳6か月・3歳児健康診査未受診児の受診勧奨	延回数 685件 (実人員 472人)	保健師		
母子保健推進員活動	育児中の親を支え、保健活動と親をつなぐ役割を担う母子保健推進員の活動により、子育てしやすい地域づくりを目指す。	乳児・初妊婦 健康診査未受診児	初妊婦訪問と第2子以上で低リスク家庭への乳児訪問 3か月・1歳6か月・3歳児健康診査未受診児の受診勧奨 保健事業への協力	電話 17件 訪問 132件 定例会等 5回 その他 1回	母子保健推進員 14人		
養育支援訪問事業	養育支援が特に必要であると判断した家庭に対し、訪問し、養育に関する指導・助言を行うことにより、適切な養育の実施を確保する。	妊婦・乳幼児を もつ保護者	養育者の心身の健康に関する相談及び支援、児童の養育に関する相談及び支援並びに育児及び家事の援助	延回数 5回 (実人員 1人)	養育支援訪問員 6人		

事業名	目的	対象者	内容	実施時期 (回数)	担当者	
					職種	委託先
子どもの心の健康づくり事業	年齢にあわせた発達課題を解決して子どもの生きる力を高め、周囲の住民が見守り・育てることができる地域づくりのために、地域・園・学校と連携して取り組む。	一般住民	保育所・こども園・幼稚園講演 十歳の集い（小4） いのちの授業（中2）	保育所・こども園・幼稚園講演 動画配信 十歳の集い 12校 いのちの授業 6校	保健師 保育士 小中学校教諭	
学校保健	学校との連携により、小中学生の現状と問題点に合わせた取り組みを行う。	小中学生	喫煙・飲酒防止教育 睡眠の教育 思春期教育 子どもの心の教育	喫煙・飲酒防止 5回 思春期 5回	保健師 小中学校教諭	
子育て世代包括支援センター（母子保健型）	妊娠期から子育て期にわたる総合的相談や支援を提供することにより、妊産婦や保護者の妊娠・出産・育児に対する不安が軽減し、安心して地域で生活できるよう支援する。	全ての妊産婦 18歳までの子どもとその保護者	母子保健型として、母子健康手帳交付時の面接相談、応援プラン・支援プランの作成とその後の進捗管理 <基本型（子育て支援課）と共同実施> ・子育て世代包括支援センター運営協議会 ・子育て支援連絡会議 ・Aisai・ママ・マルシェ ・子育てアプリによる情報発信 など	母子健康手帳 交付 随時 運営協議会 2回 子育て支援連絡会 5回 (全体会1回、部会4回) ママ・マルシェ 子育てアプリ 随時	母子コーディネーター	
出産・子育て応援事業	妊婦・子育て世帯が安心して出産・子育てができる環境の整備を目的に、妊娠期から出産・子育てまで一貫して身近で相談に応じ、様々なニーズに即した必要な支援につなぐ伴走型相談支援の充実を図るとともに、子育て家庭の経済的負担の軽減を図る。	全ての妊婦 出産した乳児の養育者	妊娠届出時に「出産応援ギフト」を50,000円、出産後に「子育て応援ギフト」を50,000円支給し、経済的支援を実施するとともに、保健師と一緒に出産・育児の見通しを立て、必要な支援につなげるための面談等を行う伴走型相談支援を実施する。	経済的支援 妊娠届出時 出産後 伴走型相談支援 妊娠届出時 妊娠8か月 出産後	保健師 母子コーディネーター	

3 母子の保健統計

(1) 母の出産年齢

(単位：人)

年齢 年度	総数	15歳未満	15～ 19歳	20～ 24歳	25～ 29歳	30～ 34歳	35～ 39歳	40～ 44歳	45歳以上
令和元	332	0	3	42	79	120	68	20	0
2	273	0	2	25	82	90	59	15	0
3	309	0	2	31	88	115	61	12	0
4	302	0	2	18	91	112	68	10	1
津島保健所 管内(令和4年)	1,984	0	14	161	611	735	377	81	5
愛知県 (令和4年)	51,152	1	265	3,143	14,922	19,336	10,937	2,453	95

資料：「令和4年 愛知県衛生年報」

(2) 出生順位

(単位：人)

年齢 年度	総数	第1児	第2児	第3児	第4児以上
令和元	332	124	131	55	22
2	273	114	96	51	12
3	309	111	119	65	14
4	302	122	120	37	23
津島保健所 管内(令和4年)	1,984	882	762	258	82
愛知県 (令和4年)	51,152	24,522	18,882	6,098	1,650

資料：「令和4年 愛知県衛生年報」

(3) 低体重児出生数

(単位：人)

体重 年度	総数	1,300g 未満	1,300g～ 1,499g	1,500g～ 1,799g	1,800g～ 1,999g	2,000g～ 2,299g	2,300g～ 2,499g	(参考) 2,500g
令和元	36	0	0	1	5	8	22	0
2	36	1	0	2	1	8	24	0
3	27	2	0	4	2	9	10	0
4	24	2	0	2	3	6	11	1
津島保健所 管内(令和4年)	185	11	1	10	12	59	92	4
愛知県 (令和4年)	4,946	279	121	260	337	1,315	2,634	58

資料：「令和4年 愛知県衛生年報」

4 母子保健事業実施状況

(1) 一般不妊治療費助成事業

項目 年度	申請件数 (件)	助成件数 (件)
令和元	32	32
2	27	27
3	29	29
4	17	17
5	23	23

(2) 母子健康手帳交付

ア 母子健康手帳交付状況

(単位：人)

項目 年度	届出数	妊娠週数					年齢		就業	喫煙	飲酒
		満11週 以内	満12～ 19週	満20～ 27週	満28週 以上	不詳	20歳 未満	40歳 以上			
令和元	295 [124]	278 (94.2)	15 (5.1)	2 (0.7)	0 (0.0)	0 (0.0)	10 (3.4)	13 (4.4)	182 (61.7)	11 (3.7)	0 (0.0)
2	289 [106]	283 (97.9)	5 (1.7)	0 (0.0)	1 (0.4)	0 (0.0)	2 (0.7)	11 (3.8)	192 (66.4)	6 (2.1)	0 (0.0)
3	309 [120]	292 (94.5)	14 (4.5)	2 (0.7)	1 (0.3)	0 (0.0)	3 (1.0)	9 (2.9)	210 (68.0)	6 (1.9)	0 (0.0)
4	293 [126]	283 (96.6)	8 (2.8)	1 (0.3)	1 (0.3)	0 (0.0)	4 (1.4)	7 (2.4)	218 (74.4)	10 (3.4)	0 (0.0)
5	256 [105]	237 (92.6)	15 (5.9)	3 (1.2)	1 (0.4)	0 (0.0)	8 (3.1)	16 (6.3)	182 (71.1)	6 (2.3)	1 (0.4)

※1 []内は初産婦再掲 ※2 ()内は率 (%)

※3 令和5年度の双胎の母子健康手帳交付は3件

イ 妊娠届出時アンケート結果

項目	令和4			5		
	人	率 (%)	県総計率 (%)	人	率 (%)	県総計率 (%)
届出数 (実人数)	293			256		
未婚・再婚・死別	41	14.0	7.6	54	21.1	7.7
母親の年齢が24歳以下	30	10.2	9.1	29	11.3	8.7
パートナーが無職、一人親の場合は母親が無職	5	1.7	1.0	3	1.2	1.0
経済的に困っている	39	13.3	9.5	29	11.3	10.1
困っているときに助けてくれる人がいない	1	0.3	2.1	0	0.0	2.0
妊娠中のタバコ・飲酒・妊娠前のタバコ	30	10.2	7.9	22	8.6	8.1
中絶2回以上	3	1.0	1.1	4	1.6	1.1
精神疾患の既往	17	5.8	4.6	13	5.1	5.1
妊娠がわかったときの気持ち	16	5.5	6.5	12	4.7	6.4
夫婦関係	6	2.0	1.2	4	1.6	1.2
2週間以上続いたうつ状態	31	10.6	7.4	21	8.2	7.5
妊娠届出週数が20週以降	2	0.7	0.7	4	1.6	0.8
その他 (高齢初産、多児、多子、ステップファミリー、面接時気になる等)	77	26.3	19.0	114	44.5	18.6

(3) 妊産婦・乳児健康診査（医療機関委託）

ア 妊婦健康診査

(単位：人)

項目 年度	種別	交付数	受診者数 〈県外再掲〉	異常 なし	異常 あり	所見あり内訳（延件数）					
						血色素 11.0mg/dl未満	高血圧症	尿蛋白 ++以上	尿糖 ++以上	その他	HBs抗原 及びGBS 検査陽性
令和 5	1回目	258	251 <5>	232	19	7	1	2	3	20	0
	2回目	262	247 <6>	233	14		2	0	2	14	
	3回目	268	238 <4>	235	3		0	1	5	3	
	4回目	270	235 <3>	222	13		1	1	3	13	
	5回目	272	239 <5>	232	7		0	2	2	7	
	6回目	274	240 <2>	232	8		0	2	5	8	
	7回目	279	256 <5>	250	6		0	2	8	6	
	8回目	275	255 <4>	201	54	24	0	1	3	59	
	9回目	283	248 <10>	239	9		1	3	7	13	
	10回目	288	263 <13>	239	24		1	2	3	24	18
	11回目	286	244 <12>	233	11		2	1	4	11	
	12回目	288	234 <13>	182	52	11	2	5	4	53	
	13回目	289	185 <10>	177	8		2	2	5	8	
	14回目	289	115 <8>	111	4		0	1	3	4	
	子宮がん	258	244 <5>	239	5						

<基準>高血圧：収縮期血圧140mmHg以上又は拡張期血圧90mmHg以上

イ 産婦健康診査

(単位：人)

項目 年度	回数	交付数	受診者数 〈県外再掲〉	異常 なし	異常 あり	メンタルチェック検査方法		
						エジンバラ 産後うつ質問票	その他	未実施
令和元	1回目	338	308<19>	283	25	304	0	4
	2回目	571	142<2>	129	13	142	0	0
2	1回目	332	264<16>	256	8	263	0	1
	2回目	335	121<9>	116	5	120	0	1
3	1回目	356	303<13>	282	21	303	0	0
	2回目	357	165<10>	153	12	164	0	1
4	1回目	333	295<18>	274	21	295	0	0
	2回目	334	161<14>	154	7	161	0	0
5	1回目	295	278<15>	253	25	277	0	1
	2回目	298	137<10>	124	13	137	0	0

ウ 乳児健康診査

(単位：人)

項目 年度	種別	交付数	受診者 数 <県外 再掲>	異常 なし	異常 あり	異常あり内訳 (延件数)
令和 元	1回目	339	321 <20>	293	28	臍ヘルニア4 心雑音3 血管腫2 聴力再検査2 陰嚢水腫2 口唇口蓋裂1 肥満傾向1 鼻涙狭窄 の疑い1 外表奇形1 鰓弓症候群の疑い1 心室 中隔欠損1 副耳1 収縮期雑音1 臍肉芽1 水腎 症1 卵円孔開存1 胆道閉鎖症の疑い1 黄疸1 体重増加不良1 乳児湿疹1 心疾患1 肛門周囲 炎1
	2回目	388	175 <0>	168	7	食物アレルギー2 低身長2 いちご状血管腫1 筋緊張低下1 体重増加不良1 外陰部奇形の疑い 1
2	1回目	333	269 <14>	255	14	尿道下裂1 ファロー四徴症1 心雑音3 發育性股 関節形成不全1 低出生体重児1 左足第4指内反1 体重増加不良2 乳児湿疹1 右第3・4趾合趾1 左第3趾低形成1 VSD1 両側精巣腫大1
	2回目	369	203 <0>	189	14	低身長2 運動発達経過観察1 湿疹2 体重増加 経過観察1 身長伸び経過観察2 顔面湿疹1 色素 斑1 停留睾丸の疑い2 運動発達遅滞1 アトピー 性皮膚炎1 低体重1
3	1回目	356	313 <15>	296	17	顔面湿疹1 臍ヘルニア4 臍肉芽1 体重増加不良3 咽頭のう胞1 心雑音3 左難聴1 左股関節開排 制限1 クレチン症1 軽度肺動脈弁狭窄1 右手 多指症1
	2回目	357	188 <0>	176	12	気管支喘息1 湿疹3 低身長2 低体重1 臍ヘル ニア1 運動発達の遅れ4 CHDにて加療中1
4	1回目	338	300 <14>	276	24	心雑音6 黄疸1 鼻涙管閉塞1 体重増加不良2 顔面湿疹1 多指症1 血管腫2 尿道下裂1 心疾患1 校門周囲膿瘍1 胆道閉鎖術後フォロー1 停留精巣1陰嚢水腫1 巨脳症1 肺動脈弁狭窄1 先天性横隔膜ヘルニア1 極低出生体重児1
	2回目	375	180 <0>	175	5	遊走精巣1 生体肝移植術後フォロー1 多指症1 体重増加不良1 血管腫1
5	1回目	297	281 <16>	264	17	心雑音4 超低出生体重児2 体重増加不良2 停 留精巣2 心室中隔欠損症1 臍肉芽1 右鼠径へ ルニア1 先天性内反足1 尿道上裂1 左手横軸 形成障害1 福耳1
	2回目	322	185 <0>	180	5	低身長・低体重1 筋緊張の低下1 アトピー性皮 膚炎1 運動発達遅延1 超低出生体重1

(4) ママパパ教室 (令和3年度まで)

項目 年度	対象者数 (人)	妊娠編			出産・育児編			母乳相談	
		実施回数 (回)	参加者数 (人)	参加率 (%)	実施回数 (回)	参加者数 (人)	参加率 (%)	実施回数 (回)	参加者数 (人)
令和元	123	6	31 (12)	25.2	6	45 (36)	36.6		
2	106	5	19 (7)	17.9	6	43 (36)	47.2	11	22
3	120	5※1	38 (20)	31.7	4※2	47 (42)	39.2	9	16

() 内は夫の参加数

※1 新型コロナウイルス感染症の感染拡大防止のため1回中止

※2 新型コロナウイルス感染症の感染拡大防止のため2回中止

(5) マタニティ教室

項目 年度	対象者数 (人)	妊娠編			出産・育児編			母乳相談	
		実施回数 (回)	参加者数 (人)	参加率 (%)	実施回数 (回)	参加者数 (人)	参加率 (%)	実施回数 (回)	参加者数 (人)
令和4	126	6	37 (6)	24.6	6	52 (9)	34.1	6	12
5	105	6	30 (7)	21.9	6	39 (8)	29.5	10	14

() 内は夫の参加数

(6) パパママ教室

項目 年度	対象者数 (人)	妊娠編		
		実施回数 (回)	参加者数 (人)	参加率 (%)
令和4	126	6	98 (47)	40.5
5	105	6	85 (42)	41.0

() 内は夫の参加数

(7) 未熟児養育医療給付

項目 年度	給付実人数(人)	給付延日数(日)
令和元	11	492
2	6	329
3	10	394
4	12	460
5	12	598

(8) 産後ケア事業

年度	項目	利用実人数(人)	利用延日数(日)
令和元		4	23
2		6	28
3		7	20
4		8	24
5		19	93

(9) ぴよぴよサロン ～赤ちゃんとママの集い～

ア 会場参加

年度	項目	対象者数	実施回数	参加者数	参加率(%)
令和元		308組	6回	107人 (48組)	15.6
2		227組	5回 ^{※1}	100人 (46組)	20.3
3		293組	4回 ^{※2}	106人 (52組)	17.7
4		312組	6回	109人 (52組)	16.7
5		295組	6回	123人 (58組)	19.7

※1 新型コロナウイルス感染症の感染拡大防止のため1回中止

※2 新型コロナウイルス感染症の感染拡大防止のため2回中止

イ オンライン参加 ※ぴよぴよサロンに参加した方を対象に翌月に実施

年度	項目	対象者数	実施回数	参加者数
令和3		52組	2回	7組
4		52組	1回	1組
5		58組	0回	0回

(10) 乳幼児健康診査

ア 3か月児健康診査

(ア) 健康診査受診状況 (単位:人)

年度	項目	対象者数	受診者数	受診率(%)
令和元		351	345	98.3
2		299	305	102.0
3		317	313	98.7
4		327	316	96.6
5		286	289	101.1

< 3 か月児健康診査受診者の哺乳状況 >

(単位：人)

年度	月齢	1か月時			3か月～4か月時		
		母乳	混合	人工	母乳	混合	人工
令和元		120 (34.8)	201 (58.3)	24 (7.0)	157 (45.5)	106 (30.7)	82 (23.8)
2		86 (28.2)	197 (57.3)	22 (6.4)	121 (35.2)	104 (30.2)	80 (23.3)
3		86 (27.5)	203 (64.9)	24 (7.7)	109 (34.8)	101 (32.3)	103 (32.9)
4		74 (23.4)	215 (68.0)	26 (8.2)	103 (32.6)	111 (35.1)	102 (32.3)
5		60 (20.8)	192 (66.7)	36 (12.5)	79 (27.3)	108 (37.4)	102 (35.3)

※ ()内は率 (%)

(イ) 令和5年度健診結果

< 疾病の発見 >

(単位：人)

		97 ^パ -センタイル超	90 ^パ -センタイル超	90～10 ^パ -センタイル	10 ^パ -センタイル未満	3 ^パ -センタイル未満	未入力
		>97 ^パ -センタイル	97 ^パ ≥	>90	90 ≥	≥10	
発育	体重	2	11	232	26	18	0
	身長	3	7	212	46	21	0
	頭囲	4	12	235	26	12	0
	身体発育不良	所見なし 278	1～2階級 11	2階級超 0	未入力 0		
		所見なし	所見あり	未入力			
神経系	筋緊張	285	4	0			
	反射	289	0	0			
運動発達	定頸	249	40	0			
	手の握り(物をつかまない)	288	1	0			
	姿勢	288	1	0			
精神発達	笑わない	288	1	0			
	声が出ない	289	0	0			
	視線が合わない	287	1	1			
感覚器	追視	288	1	0			
	聴覚異常	288	1	0			
循環器	心音異常	287	2	0			
消化器	腹部腫瘍	289	0	0			
泌尿・生殖器	そけいヘルニア	289	0	0			
	停留精巣(男児)	136	5	0			
	仙骨皮膚洞・腫瘍	288	1	0			
	外生殖器異常	288	1	0			
股関節	股関節開排制限	286	2	1			
皮膚	血管腫	276	13	0			
	湿疹	234	55	0			
	被虐待跡	289	0	0			

総合判定	医師総合判定	異常なし	既医療	要観察	要医療	要医療【再掲】 (精神面)	要医療【再掲】 (身体面)	要精密	未入力	要医療未入力
		223	16	43	0	0	0	7	0	0
	精密健康診査結果	異常なし	要観察	既医療	要医療【再掲】 (精神面)	要医療【再掲】 (身体面)	未入力	要医療未入力		
		3	1	0	0	1	0	0		

<保健指導・支援>

(単位：人)

		支援不要	自ら対処可能	保健機関継続支援	他機関連携支援	状況確認	未入力
子育て支援	子の要因（発達）	279	9	0	0	1	0
	子の要因（その他）	226	38	0	0	25	0
	親、家庭の要因	255	19	4	1	10	0
	親子の関係性	287	2	0	0	0	0
	実件数	198	56	2	1	32	0
栄養方法		母乳	人工	混合	未入力		
	1か月時	60	36	192	0		
	3～4か月時	79	102	108	0		
健やか親子・問診項目	子育ての相談相手	いる	いない	未入力			
		285	4	0			
	ゆったりとした気分で子と過ごせる	はい	いいえ	何ともいえない	未入力		
		255	6	28	0		
	育児期間中の両親の喫煙	母親	なし	あり	未入力		
			273	16	0		
		父親	なし	あり	未入力		
			205	79	5		
	事故防止（誤飲）	はい	いいえ	未入力			
		206	78	5			
	妊娠・出産について満足している	はい	いいえ	どちらとも言えない	未入力		
		260	1	27	1		
	妊娠中の妊婦の喫煙	なし	あり	未入力			
		279	10	0			
	妊娠中の妊婦の飲酒	なし	あり	未入力			
287		2	0				
この地域で子育てをしたい	そう思う	どちらかといえばそう思う	どちらかといえばそう思わない	そう思わない	未入力		
	197	78	9	4	1		
父の育児参加	よくやっている	時々やっている	ほとんどしない	何ともいえない	未入力		
	187	75	11	11	5		
育てにくさと対処方法	育てにくさ	いつも感じる	時々感じる	感じない	未入力		
		1	35	253	0		
	対処方法	はい	いいえ	未入力			
		31	4	1			

健やか親子・問診項目	子どもの社会性の発達過程	はい	いいえ	未入力					
		274	14	1					
	主観的虐待感	しつけのし過ぎ	感情的に叩いた	乳幼児だけを家に残し外出した	長時間食事を与えなかった	感情的な言葉で怒鳴った	子の口をふさいだ	子を激しく揺さぶった	該当なし
		1	0	2	1	9	1	0	275
	主観的虐待感未入力	288	289	287	288	280	288	289	14
	乳幼児揺さぶられ症候群を知っているか	はい	いいえ	未入力					
		286	2	1					
	小児救急電話相談を知っているか	はい	いいえ	未入力					
		233	55	1					
	子どものかかりつけ医はあるか	はい	いいえ	何とも言えない	未入力				
		175	45	67	2				
	就労妊婦への配慮	妊娠中の就労	働いていたことがある	働いていない	未入力				
			189	100	0				
	配慮の有無	はい	いいえ	未入力					
			172	15	2				
マタニティマーク	妊娠中の周知	知らなかった	知っていた	未入力					
		6	281	2					
	妊娠中の利用	利用したことがある	利用したことはない	未入力					
		239	39	3					

イ 1歳6か月児健康診査

(ア) 健康診査受診状況 (単位：人)

項目 年度	対象者数	受診者数	受診率 (%)
令和元	334	319	95.5
2	429	416	97.0
3	353	347	98.3
4	328	324	98.8
5	367	361	98.4

(イ) 令和5年度健診結果

< 疾病の発見 >

(単位：人)

		97 th -センチル超	90 th -センチル超	90~10 th -センチル	10 th -センチル未満	3 rd -センチル未満	未入力		
		>97 th -センチル	97 th ≥ >90	90 th ≥ ≥10	10 th > ≥3	3 rd -センチル>			
発育	体重	4	21	297	24	15	0		
	身長	1	7	271	54	28	0		
	身体発育不良	所見なし 342	1~2階級 18	2階級超 1	未入力 0				
		所見なし	所見あり	未入力					
運動 発達	歩行の遅れ	357	4	0					
	胸郭・脊柱の変形	361	0	0					
	歩容	358	2	1					
	O脚	360	1	0					
	手の使い方が未熟	360	1	0					
精神 発達	発語の遅れ	317	44	0					
	視線が合わない	360	1	0					
	指示理解の遅れ	351	10	0					
	多動	355	6	0					
感覚器	斜視	361	0	0					
	聴覚異常	361	0	0					
消化器	腹部腫瘤	359	2	0					
	臍ヘルニア	355	6	0					
泌尿 生殖器	停留精巣(男児)	189	3	0					
	そけいヘルニア	361	0	0					
皮膚	アトピー性皮膚炎	343	18	0					
	被虐待跡	361	0	0					
総合 判定	医師総合判定	異常なし	既医療	要観察	要医療	要医療【再掲】 (精神面)	要医療【再掲】 (身体面)	要精密	未入力
		281	17	54	0	0	0	9	0
	精密健康診査結果	異常なし	要観察	要医療	要医療【再掲】 (精神面)	要医療【再掲】 (身体面)	未入力	要医療 未入力	
		2	4	1	0	1	2	0	

<保健指導・支援>

(単位：人)

		支援不要	自ら対処可能	保健機関継続支援	他機関連携支援	状況確認	未入力
子育て支援	子の要因（発達）	178	51	2	1	129	0
	子の要因（その他）	305	35	1	0	20	0
	親、家庭の要因	323	20	5	1	12	0
	親子の関係性	357	3	0	1	0	0
	実件数	139	79	3	1	139	0
生活習慣・食習慣	朝食	ほぼ毎日食べる	週4～5日食べる	週2～3日食べる	ほとんど食べない	未入力	
		350	4	3	4	0	
	就寝時間	21時前	21時台	22時台	23時以降	未入力	
		152	137	57	15	0	
	メディアの視聴（1日2時間以上）	いいえ	はい	未入力			
		201	160	0			
	おやつ回数	3回未満	3回以上	未入力			
		311	50	0			
		ない	ある	未入力			
	甘いおやつを食べる習慣	316	45	0			
	甘い飲み物を飲む習慣	297	64	0			
	母乳を飲みながら寝る習慣	328	33	0			
哺乳ビンで飲みながら寝る習慣	333	28	0				
健やか親子・問診項目	歯みがき	保護者が仕上げみがきをする	保護者のみがみがく	子どもだけでみがく	みがかない	未入力	
		250	102	2	7	0	
	子育ての相談相手	いる	いない	未入力			
		350	11	0			
	ゆったりとした気分で子と過ごせる	はい	いいえ	何ともいえなし	未入力		
		293	6	60	2		
	育児期間中の両親の喫煙	母親	なし	あり	未入力		
			339	21	1		
		父親	なし	あり	未入力		
			260	87	14		
事故防止（浴室）対策をしているか	はい	いいえ	該当しない	未入力			
	178	163	19	1			
予防接種	4種混合	はい	いいえ	未入力			
		339	22	0			
	麻しん・風しん	はい	いいえ	未入力			
		323	38	0			

この地域で子育てをしたい	そう思う	どちらかといえば そう思う	どちらかといえば そう思わない	そう思わない	未入力			
	220	116	19	2	4			
父の育児参加	よくやっている	時々やっている	ほとんどしない	何ともいえない	未入力			
	196	129	16	5	15			
育てにくさと 対処方法	育てにくさ	いつも感じる	時々感じる	感じない	未入力			
		4	85	271	1			
	対処方法	はい	いいえ	未入力				
		73	13	3				
子どもの社会性の 発達過程	はい	いいえ	未入力					
	348	13	0					
主観的虐待感	しつけの し過ぎ	感情的に 叩いた	乳幼児だけを家に 残し外出した	長時間食事を 与えなかった	感情的な言葉 で怒鳴った	子の口を ふさいだ	子を激しく 揺さぶった	該当なし
	8	15	1	1	68	0	3	285
主観的虐待感未入力	353	346	360	360	293	361	358	76

ウ 3歳児健康診査

(ア) 健康診査受診状況 (単位：人)

項目 年度	対象者数	受診者数	受診率 (%)
令和元	406	393	96.8
2	395	393	99.5
3	420	400	95.2
4	413	408	98.8
5	354	347	98.0

(イ) 令和5年度健診結果

< 疾病の発見 >

(単位：人)

		ふとりすぎ	ややふとりすぎ	ふとりぎみ	ふつう	やせ	やせすぎ	未入力		
		≥ +30%	+30% > ≥ +20%	+20% > ≥ +15%	41	-15% ≥ > -20%	-20% ≥			
発育	肥満度	1	2	10	333	0	0	1		
		所見なし	10 ^パ -センチル未満	3 ^パ -センチル未満	未入力					
		≥ 10 ^パ -センチル	10 > ≥ 3	3 >						
	低身長	280	41	25	1					
		所見なし	1 ~ 2 階級	2 階級超	未入力					
	身体発育不良	330	17	0	0					
		所見なし	所見あり	未入力						
運動発達	胸郭・脊柱の変形	347	0	0						
	歩容	346	1	0						
	0脚	346	1	0						
	母指と示指で輪ができない	338	8	0						
精神発達	発語の遅れ	315	32	0						
	視線が合わない	338	9	0						
	指示理解の遅れ	318	29	0						
	多動	317	30	0						
	吃音	344	2	0						
皮膚	アトピー性皮膚炎	317	30	0						
	被虐待跡	347	0	0						
視覚聴覚	視覚検査	異常なし	管理中	異常の疑いあり	未入力					
		232	8	40	66					
	聴覚検査	異常なし	主治医管理	異常の疑い (滲出性中耳炎等)	異常の疑い (難聴等)	未入力				
		322	8	0	14	3				
総合判定	医師総合判定	異常なし	既医療	要観察	要医療	要医療【再掲】 (精神面)	要医療【再掲】 (身体面)	要精密	未入力	要医療未入力
		226	9	59	0	0	0	53	0	0
	精密健康診査結果	異常なし	要観察	既医療	要医療【再掲】 (精神面)	要医療【再掲】 (身体面)	未入力	要医療未入力		
		21	15	0	0	3	39	0		

<保健指導・支援>

(単位：人)

		支援不要	自ら対処可能	保健機関 継続支援	他機関 連携支援	状況確認	未入力
子育て 支援	子の要因（発達）	227	84	4	13	19	0
	子の要因（その他）	298	34	0	0	15	0
	親、家庭の要因	324	13	2	3	5	0
	親子の関係性	336	8	1	2	0	0
	実件数	194	103	5	13	32	0
生活 習慣・ 食習慣	朝食	ほぼ毎日食べる	週4～5日食べる	週2～3日食べる	ほとんど食べない	未入力	
		328	11	3	5	0	
	就寝時間	9時前	9時台	10時台	11時以降	未入力	
		109	153	72	13	0	
	メディアの視聴 (1日2時間以上)	いいえ	はい	未入力			
		167	179	1			
	排泄の自立	できる	手伝えばできる	できない	未入力		
		106	152	88	1		
	おやつ回数	3回未満	3回以上	未入力			
		302	44	1			
		ない	ある	未入力			
	甘いおやつを食べる習慣	211	135	1			
	甘い飲み物を飲む習慣	248	99	0			
	母乳を飲みながら 寝る習慣	343	4	0			
	哺乳ビンで飲み ながら寝る習慣	346	1	0			
歯みがき	保護者が仕上げ みがきをする	保護者だけで みがく	子どもだけで みがく	ほとんどみがかない	未入力		
	278	62	6	1	0		
子育ての相談相手	いる	いない	未入力				
	335	12	0				
ゆったりとした気分で 子と過ごせる	はい	いいえ	何ともいえない	未入力			
	250	10	87	0			
育児期間中の 両親の喫煙	母親	なし	あり	未入力			
		330	17	0			
	父親	なし	あり	未入力			
		227	106	14			
事故防止（転落）	はい	いいえ	未入力				
	339	7	1				

健やか 親子・ 問診 項目	この地域で子育てを したい	そう思う	どちらかといえば そう思う	どちらかといえば そう思わない	そう思わない	未入力
		219	102	19	6	1
	父の育児参加	よくやっている	時々やっている	ほとんどしない	何ともいえない	未入力
		174	132	20	7	14
	育てにくさと 対処方法	育てにくさ	いつも感じる	時々感じる	感じない	未入力
			10	119	217	1
		対処方法	はい	いいえ	未入力	
	100		25	4		
	子どもの社会性の 発達過程	はい	いいえ	未入力		
		295	52	0		
主観的虐待感	しつけの し過ぎ	感情的に 叩いた	乳幼児だけを家に 残し外出した	長時間食事を 与えなかった	感情的な言葉 で怒鳴った	該当なし
	11	14	1	0	110	232
主観的虐待感未入力	336	333	346	347	237	115
子どもの かかりつけ医はあるか		はい	いいえ	何ともいえない	未入力	
	医師	297	10	40	0	
	歯科医師	255	78	14	0	

(11) 乳幼児健康相談

ア 10か月児相談

(単位：人)

年度	対象者数	来所者数	来所率(%)	問題なし		要経過観察児	
				人数	率(%)	人数	率(%)
令和元	349	337	96.6	288	85.5	49	14.5
2	307	277	90.2	217	78.3	60	21.7
3	310	260	83.9	207	79.6	53	20.4
4	343	300	87.5	249	83.0	51	17.0
5	338	311	92.0	258	83.0	53	17.0

※新型コロナウイルス感染症の感染拡大防止のため、令和2年度は3回中止、令和3年度は1回中止

イ すくすくひろば（育児相談）

(単位：人)

年度	項目	合計	年齢別来所者内訳				
			6か月未満	6か月～ 1歳未満	1歳～ 1歳6か月未満	1歳6か月～ 2歳未満	2歳以上
令和元	自由来所者数	426	100	130	109	27	60
	個別相談者数	195	53	48	43	14	37
	合計	621	153	178	152	41	97
2	自由来所者数	318	73	117	47	34	47
	個別相談者数	178	30	41	38	11	58
	合計	496	103	158	85	45	105

3	自由来所者数	293	46	81	91	24	51
	個別相談者数	133	29	33	26	11	34
	合計	426	75	114	117	35	85
4	自由来所者数	431	94	146	78	39	74
	個別相談者数	168	39	42	29	24	38
	合計	599	133	188	107	63	112
5	自由来所者数	408	122	127	73	28	58
	個別相談者数	183	41	53	39	16	34
	合計	591	163	180	112	44	92

※新型コロナウイルス感染症の感染拡大防止のため、令和2年度は3回中止、令和3年度は5回中止

< 令和5年度個別相談内容内訳（延件数） >

相談内容項目		件数	相談内容項目		件数
栄養・発育	体重増加不良	75	視・聴力	視力検査	2
	肥満	11		聴力検査	1
	低身長	22		その他	0
	哺乳	26	子育て等		16
	離乳食・食事	63	歯科・口腔		4
	その他	3	予防接種		0
発達	精神発達	26			
	言語発達	15			
	運動発達（定額除く）	21			
	定額	21			
	その他	2			
アトピー・湿疹		2			

ウ オンライン相談（単位：件）

年度	項目	件数
令和3		3
4		4
5		0

(12) 乳幼児教室

ア 離乳食教室 (単位：人)

項目 年度	参加者数	第1子	第2子以上
令和元	131	85	46
2	88	68	20
3	65	57	8
4	109	77	32
5	65	57	8

※新型コロナウイルス感染症の感染拡大防止のため2回中止
 ※新型コロナウイルス感染症の感染拡大防止のため3回中止

※平成29年度から後期の内容を10か月児相談と統合し、前期のみの教室として実施している。

イ 事後指導教室

(単位：人)

項目 年度	実施回数 (回)	参加者数	延人数	教室後の方針							
				終了	継続	園にて 観察	通園施設	中断	他教室 紹介	その他	合計
令和元	23	32	132	15	5	4	7	1	0	0	32
2	20	25	113	4	4	8	7	0	0	2	25
3	18	23	91	4	2	3	11	0	0	3	23
4	24	29	108	2	6	11	8	1	0	1	29
5	24	24	102	3	5	8	6	2	0	0	24

※令和元年度は新型コロナウイルス感染症の感染拡大防止のため1回中止

※令和2年度は新型コロナウイルス感染症の感染拡大防止のため4回中止

※令和3年度は新型コロナウイルス感染症の感染拡大防止のため6回中止

(13) 訪問指導

(単位：人)

項目 年度	妊婦		産婦		新生児 (未熟児 を除く)		未熟児		乳児 (新生児・ 未熟児を 除く)		幼児		その他		合計	
	実人数	延人数	実人数	延人数	実人数	延人数	実人数	延人数	実人数	延人数	実人数	延人数	実人数	延人数	実人数	延人数
令和元	5	8	213	265	19	23	9	11	199	273	94	135	5	5	544	720
2	5	5	141	148	7	9	12	14	143	171	124	247	1	2	433	596
3	8	17	175	201	6	10	6	6	180	224	76	154	11	22	462	634
4	10	15	193	222	14	21	4	4	198	252	79	119	15	33	513	666
5	14	16	192	235	21	26	11	15	170	227	48	91	16	75	472	685

(14) 母子保健推進員活動

(単位：人)

項目 年度	母子保健 推進員数	活 動 件 数											
		乳 児		健診未受診者への受診勧奨						妊 婦		合 計	
				3 か月		1 歳 6 か月		3 歳					
		訪問	電話	訪問	電話	訪問	電話	訪問	電話	訪問	電話	訪問	電話
令和元	14	105	15	2	1	2	3	5	3	64	26	178	48
2	14	58	18	0	2	2	2	1	3	35	38	96	63
3	14	82	19	0	2	0	9	0	7	41	62	123	99
4	14	72	15	0	1	1	1	4	6	42	43	119	66
5	14	96	3	0	0	1	2	1	1	34	11	132	17

(15) 養育支援訪問事業

ア 養育支援訪問件数

項目 年度	養育支援 訪問員数 (人)	訪問件数(件)	
		実件数	延件数
令和元	9	5	55
2	9	4	11
3	6	2	9
4	6	3	23
5	6	1	5

イ ケース検討会等実施内容

研修内容	講師名
ケース検討会議① 「事例に対する具体的な支援方法について」	中部大学 塩之谷 真弓
ケース検討会議② 「事例に対する具体的な支援方法について」 講義「乳児と楽しむ関わり方～絵本を通して心を育む～」	

(16) 子どもの心の健康づくり事業

ア 保育園・小学校講演会

項目 年度	実施 延回数 (回)	実施園・学校名
令和元	8	佐屋小学校、佐屋西小学校、市江小学校、永和小学校、立田南部小学校、立田北部小学校、佐屋保健センター、佐織保健センター
2	1	開治小学校
3		小学校講演会は、新型コロナウイルス感染症による影響により中止（令和3年度で終了） 保育園講演会は、市内の保育園、児童館等へ動画配信
4		保育園講演会を市内の保育園、児童館等へ動画配信
5		保育園講演会を市内の保育園、児童館等へ動画配信

イ 十歳の集い※（市内全小学校で実施）

※令和4年度より「二分の一成人式」から名称変更

項目 年度	実施小学校数（校）
令和元	12
2	12
3	12
4	12
5	12

ウ いのちの授業

項目 年度	実施校数	実施回数 (回)	参加人数	
			生徒	親子
令和元	6校（全中学校）	15	542人	44組
2	5校	15	513人	6組
3	5校	13	419人	7組
4	6校（全中学校）	17	505人	10組
5	6校（全中学校）	17	546人	30組

(17) 学校保健

項目 年度	実施回数 (回)	内容別回数及び実施校数
令和元	9	喫煙・飲酒防止教育：2回 2校 思春期教育：5回 4校 心の教育：2回 1校
2	8	喫煙・飲酒防止教育：3回 2校 思春期教育：6回 3校
3	10	喫煙・飲酒防止教育：3回 1校 思春期教育：7回 3校
4	10	喫煙・飲酒防止教育：4回 2校 思春期教育：6回 3校
5	10	喫煙・飲酒防止教育：5回 3校 思春期教育：5回 2校

(18) 子育て世代包括支援センター

ア 相談事業

(単位：件)

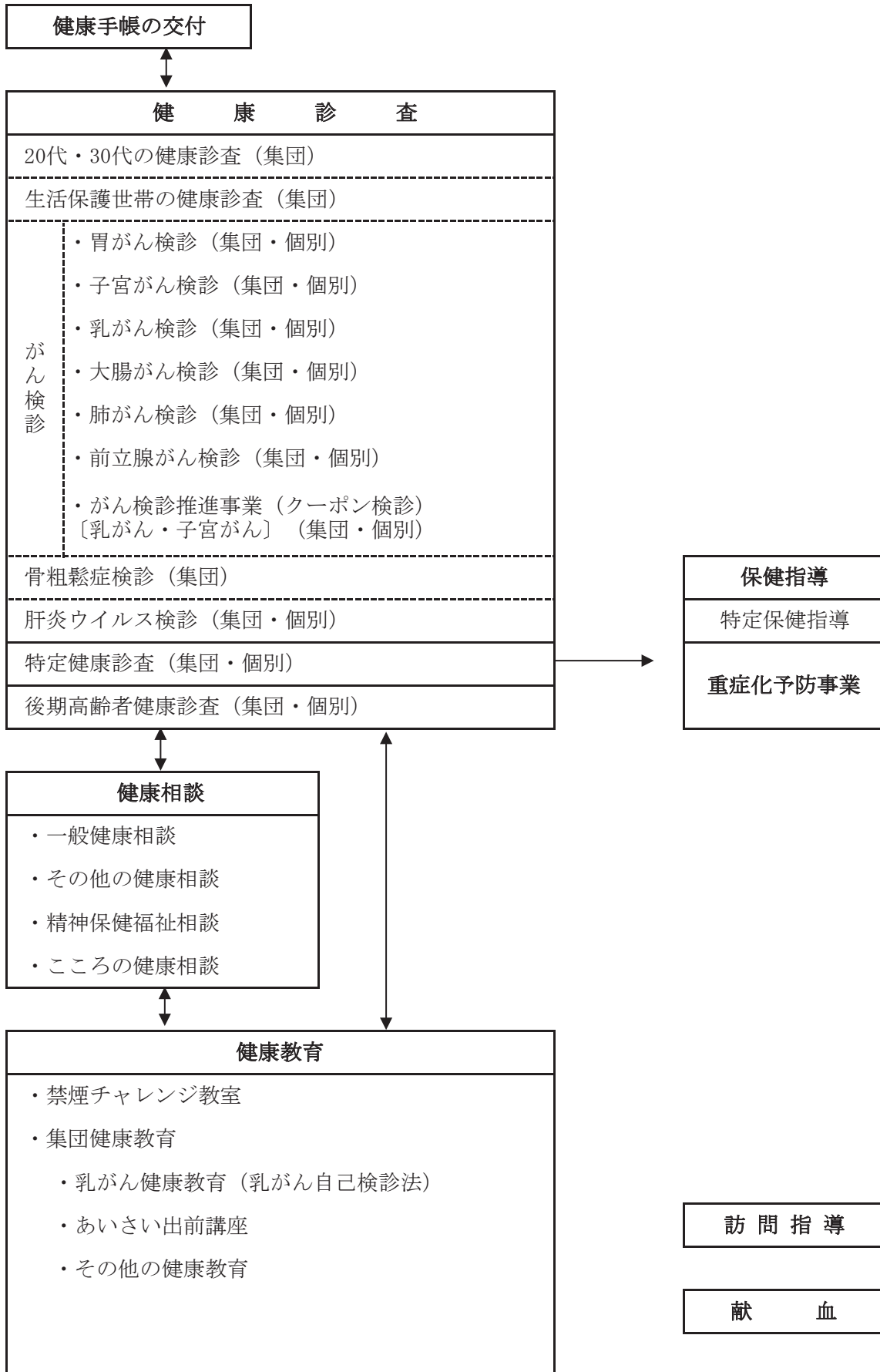
年度	項目	母子健康手帳 交付時面接数	応援プラン 作成件数	支援プラン 作成件数	32週妊婦 電話件数		母子保健事 業での面接 回数
					電話	面接	
令和元		295	294	15			
2		289	286	1	179	17	65
3		309	308	8	243	7	61
4		293	293	3	208	11	66
5		256	256	4	173	20	68

イ 子育て支援連絡会議

年度	項目	実施回数（回）			
		全体会	部会	研修会	合計
令和元		1	4	1	6
2		1	4	1	6
3		1	3	0	4
4		1	4	1	6
5		1	4	1	6

3 成人保健活動

1 成人保健事業の体系図（令和5年度）



2 成人保健事業の内容

事業名	目的	対象者	内容	実施時期 (回数)	担当者	
					職種	委託先
健康手帳の交付	医療、健康診査、健康教育、健康相談などの記録をすることにより、生活習慣改善の意識の高揚を図る。	20歳以上の住民	健康手帳の交付と使用法の説明	随時		
健康診査等	20代・30代の健康診査	(集団) 20歳～39歳の住民	問診、身体計測(身長、体重、BMI、腹囲)、理学的所見(身体診察等)、血圧測定、尿検査(糖、蛋白)、脂質検査(中性脂肪、HDLコレステロール、LDLコレステロール)、肝機能検査(AST(GOT)、ALP(GPT)、 γ -GT(γ -GTP))、血糖検査(HbA1c) ☆20代・30代の健康診査の貧血検査は医師が必要と認めた者のみ	7, 9～11月 (4回)	保健師	集団健診機関
	生活保護世帯の健康診査	(集団) 生活保護世帯の40歳以上の住民	☆生活保護世帯の健康診査のみ心電図、貧血検査、腎機能検査、痛風検査を全員に実施。眼底検査は医師が必要と認めた者のみ	6月～11月 (14回)		集団健診機関
	特定健康診査 (保険年金課)	40歳～74歳以下の国民健康保険加入者	問診、身体計測(身長、体重、BMI、腹囲) 理学的所見(身体診察等)、血圧測定、尿検査(糖、蛋白)、心電図、脂質検査(中性脂肪、HDLコレステロール、LDLコレステロール) 肝機能検査(AST(GOT)、ALP(GPT)、 γ -GT(γ -GTP))、血糖検査(HbA1c)、貧血検査(赤血球数、血色素、ヘマトクリット)、腎機能検査(クレアチニン、e-GFR、尿素窒素)、痛風検査(尿酸) ☆眼底検査は医師が必要と認めた者のみ	6月～11月 (集団：15回) 6月～10月 (個別)		集団健診機関 愛西市、津島市、弥富市、あま市及び海部郡内指定医療機関
	後期高齢者健康診査 (保険年金課)	後期高齢者医療制度加入者	糖尿病や高血圧などの生活習慣病の早期発見重症化予防や、健康の保持・増進を図る。			
	特定保健指導 (保険年金課)	40歳～74歳以下の国民健康保険加入者	積極的支援・動機付け支援	6月～翌年8月		医師 保健師 管理栄養士
	結果説明会 (保険年金課)	特定健康診査の受診者が結果に応じた適切な保健行動がとれるよう支援する。	特定健康診査を受診した者	健診結果の見方の説明及び生活習慣改善への活用方法	5回 (8月～2月)	保健師

事業名		目的	対象者	内容	実施時期 (回数)	担当者	
						職種	委託先
健康 診 査 等	重症化予防事業 (保険年金課)	糖尿病や高血圧の重症化を予防し、医療費の抑制、健康寿命の延伸、介護予防につなげる。	特定健診の結果、 ① HbA1c7.0%以上 ② 収縮期血圧 160 mm Hg 以上又は拡張期血圧 100 mm Hg 以上 ①又は②で健診後の医療受診が確認できない者	保健師による手紙や電話及び家庭訪問による受診勧奨と生活指導	9月～3月	保健師	
	糖尿病性腎症重症化 予防事業 (保険年金課)	糖尿病による重症化リスクの高い者に対して腎不全、人工透析への移行を予防する。	① 治療中断の可能性のある者 ② 腎症1期、2期： HbA1c6.5%以上で尿蛋白(±)又はe-GFR60未満 ③ 腎症3期： HbA1c6.5%以上かつ尿蛋白陽性(②又は③で未治療者) ④ かかりつけ医より依頼のあった者	① 健診の受診勧奨通知 ②及び③ 手紙による受診勧奨 ※受診の確認が取れない者に電話及び家庭訪問を実施 ④ 保健指導を実施	9月～3月	保健師	
	胃がん検診	がんを早期に発見し、早期治療をするために実施する。また、がん予防についての知識の普及啓発を行うことにより、地域住民の健康の向上を図る。	(集団・個別ともに) 40歳以上の住民	問診、胃部エックス線間接撮影	6月～11月 (26回)		集団健診機関
			(個別) 50歳以上の住民	問診、内視鏡検査	6月～10月		愛西市、津島市、弥富市、あま市及び海部郡内指定医療機関
	子宮がん検診	がんを早期に発見し、早期治療をするために実施する。また、がん予防についての知識の普及啓発を行うことにより、地域住民の健康の向上を図る。	(集団・個別ともに) 20歳以上の女性	(集団) 問診、子宮頸部細胞診検査 (個別) 問診、子宮頸部細胞診検査 子宮体部細胞診検査(6か月以内に不正性器出血、月経異常、褐色のおりものがあった者のうち希望者)	6月～11月 (23回)		集団健診機関
			*クーポン検診は20歳以上の女性	問診、子宮頸部細胞診検査	クーポン検診 6月～2月		集団検診機関及び指定医療機関

事業名		目的	対象者	内容	実施時期 (回数)	担当者	
						職種	委託先
健康 診 査 等	乳がん検診	がんを早期に発見し、早期治療をするために実施する。また、がん予防についての知識の普及啓発を行うことにより、地域住民の健康の向上を図る。	(集団・個別ともに) 30歳以上の女性	(集団) 問診、マンモグラフィ	6月～11月 (23回)		集団健診機関
				(個別) 問診、視触診、超音波検査又はマンモグラフィ	6月～10月		愛西市、津島市、弥富市、あま市及び海部郡内指定医療機関
			*クーポン検診は40歳以上の女性	問診、視触診、マンモグラフィ (一部医療機関は問診・マンモグラフィのみ)	クーポン検診 6月～2月		集団検診機関及び指定医療機関
	大腸がん検診		(集団・個別ともに) 40歳以上の住民	問診、便潜血反応検査	6月～11月 (34回)		集団健診機関
					6月～10月		愛西市、津島市、弥富市、あま市及び海部郡内指定医療機関
	肺がん検診		(集団・個別ともに) 40歳以上の住民	問診、胸部エックス線直接撮影 喀痰細胞診検査(50歳以上で喫煙指数600以上の者のうち希望者)	6月～11月 (30回)		集団健診機関
					6月～10月		愛西市、津島市、弥富市、あま市及び海部郡内指定医療機関
	前立腺がん検診		(集団・個別ともに) 50歳以上の男性	問診、血液検査による前立腺特異抗原(PSA)検査	6月～11月 (24回)		集団健診機関
					6月～10月		愛西市、津島市、弥富市、あま市及び海部郡内指定医療機関
	骨粗鬆症検診		要介護状態となる原因でもある骨粗鬆症の早期発見・早期治療のために実施し、知識の普及啓発を図る。	(集団) 40歳から5歳刻みの節目年齢の住民	超音波伝導法	6月～11月 (9回)	
肝炎ウイルス検診	国のC型肝炎等緊急総合対策の一環として、早期発見・早期治療を目指す。	(集団) 40歳の住民	HCV抗体、HBs抗原検査	6月～11月 (24回)		集団健診機関	
		(個別) 40歳以上で、過去に肝炎検査を受けたことがない者		6月～10月		愛西市、津島市、弥富市、あま市及び海部郡内指定医療機関	

事業名		目的	対象者	内容	実施時期 (回数)	担当者	
						職種	委託先
健康相談	精神保健福祉相談	精神保健福祉に関する指導、助言を行うことで、精神障害者の自立及び社会参加の促進を図り、市民の心の健康保持を図る。	精神障害者 一般住民	精神障害の医療及び福祉に関する相談・家庭訪問	随時	保健師	
	こころの健康相談	心の健康に関する指導、助言を行うことで、心の健康の保持増進を図る。	一般住民	心の健康に関する相談	4月～3月 (12回)	保健師	
	一般健康相談 その他の健康相談	心身の健康に関する一般的事項に関する指導、助言を行うことで、健康に関する知識の普及・健康増進を図る。	一般住民	血圧測定、尿検査(蛋白、糖、潜血)、個別相談	4月～3月 (24回) 随時	保健師	
健康教育	禁煙チャレンジ教室	個人の喫煙及び生活習慣を把握しながら、禁煙に向けて継続的に個別に指導、助言を行うことにより、禁煙を目指す。	一般住民	喫煙に関する個別指導、呼気中一酸化炭素濃度測定	随時	保健師	
	乳がん健康教育	子育て世代へ子どもの健診の際に、乳がんの健康教育を行うことにより、乳がんの予防や早期発見を目指す。	2歳6か月児歯科健診を受診した保護者	乳がんの早期発見の重要性、乳がん自己検診法の説明	4月～3月 (12回)	保健師	
	あいさい出前講座	市民の依頼に応じた講座を出前にて実施することで、健康に関する知識の普及・健康増進を図る。	一般住民	「生活習慣病を予防するために」(健康推進課) 高血圧、糖尿病、脂質異常症、歯周病などの生活習慣病の予防について 「心とからだの健康生活」(健康推進課) 高齢者のうつ予防について 「健診から始める健康づくり」(保険年金課) 健診を受けることの大切さ、結果を活用した健康づくりについて	随時	保健師 歯科衛生士	
	あいさいさん祭り (いきいきゾーン)	健康に関する様々なコーナーを実施することにより、市民の健康に関する知識の普及及び意識の向上を図る。	一般住民	令和元年度より健康まつりをあいさいさん祭り(いきいきゾーン)として実施。 お薬相談、身体測定、血圧測定、体組成測定、歯科相談、瞬発力測定など	10月 (1回)		
	訪問指導	対象者へ必要な保健指導、閉じこもり予防指導を行うことで、家庭における生活習慣病の予防やがんの早期発見・早期治療、要介護状態の予防を図る。	一般住民	がん検診要精密検査者の受診勧奨 閉じこもり予防指導	随時	保健師	
	献血	人間愛と相互扶助の精神に基づき、社会奉仕の実践として献血運動を推進することで、社会全体の輸血用血液の確保に協力するとともに地域住民の健康を増進することを図る。	16歳～69歳	・200ml、400ml 献血の実施 ・献血ポスター募集事業(対象：市内小学6年生)	10回	事務職 保健師	(実施機関) 愛知県赤十字血液センター

3 成人保健事業実施状況

(1) 健康手帳の交付

(単位：人)

年度	項目 交付件数	年齢別内訳		
		20～39歳	40～69歳	70歳以上
令和元	53	1	18	34
2	25	1	11	13
3	23	1	8	14
4	34	2	17	15
5	32	0	12	20

(2) 健康診査等

ア 20代・30代の健康診査

(ア) 実施状況

(単位：人)

年度	項目 対象者数	受診者数	受診率 (%)
令和元	2,817	263	9.3
2	2,817	193	6.9
3	2,817	248	8.8
4	2,616	281	10.7
5	2,616	194	7.4

(イ) 年齢別・判定区分別受診者数

(単位：人)

年齢	項目 異常なし	放置可	要経過観察	要受診	要精密検査	治療中	合計
20～24歳	7	1	4	2	0	1	15
25～29歳	7	1	26	3	0	1	38
30～34歳	8	5	39	3	0	0	55
35～39歳	26	3	44	9	1	3	86
合計	48	10	113	17	1	5	194

イ 生活保護世帯の健康診査

(ア) 実施状況

(単位：人)

年度	項目 対象者数	受診者数	受診率 (%)
令和元	111	2	1.8
2	120	1	0.8
3	110	2	1.8
4	95	1	1.1
5	104	3	2.9

(イ) 年齢別・判定区分別受診者数

(単位：人)

年齢	項目	異常なし	放置可	要経過観察	要受診	要精密検査	治療中	合計
40～49歳		0	0	0	0	0	0	0
50～59歳		0	0	0	1	0	0	1
60～69歳		0	0	0	1	0	0	1
70歳以上		0	0	0	1	0	0	1
合計		0	0	0	3	0	0	3

ウ 特定健康診査・特定保健指導

(ア) 実施状況

(単位：人)

年度	特定健康診査			特定保健指導									
	対象者	受診者	受診率 (%)	動機付け支援					積極的支援				
				対象者	利用者	利用率 (%)	終了者	終了率 (%)	対象者	利用者	利用率 (%)	終了者	終了率 (%)
令和元	10,248	4,651	45.4	349	64	18.3	62	17.8	111	8	7.2	7	6.3
2	10,106	3,414	33.8	249	45	18.1	41	16.5	66	3	4.5	2	3.0
3	9,620	4,117	42.8	372	43	11.6	41	11.0	121	14	11.6	13	10.7
4	8,827	3,756	42.6	307	47	15.3	45	14.7	118	4	3.4	4	3.4
5	8,313	3,494	42.0	268	61	22.8	55	20.5	108	11	10.2	11	10.2

(イ) 年齢別実施結果

(単位：人)

年齢	特定健康診査			特定保健指導									
	対象者	受診者	受診率 (%)	動機付け支援					積極的支援				
				対象者	利用者	利用率 (%)	終了者	終了率 (%)	対象者	利用者	利用率 (%)	終了者	終了率 (%)
40～44歳	407	89	21.9	7	2	28.6	2	28.6	12	0	0.0	0	0.0
45～49歳	567	149	26.9	12	3	25.0	3	25.0	20	1	5.0	1	5.0
50～54歳	725	204	28.1	13	3	23.1	3	23.1	28	3	10.7	3	10.7
55～59歳	680	199	29.3	9	1	11.1	1	11.1	21	4	19.0	4	19.0
60～64歳	996	369	37.0	15	2	13.3	2	13.3	27	3	11.1	3	11.1
65～69歳	1,784	853	47.8	87	29	33.3	27	31.0	/	/	/	/	/
70～74歳	3,154	1,631	51.7	125	21	16.8	17	13.6	/	/	/	/	/
合計	8,313	3,494	42.0	268	61	22.8	55	20.5	108	11	10.2	11	10.2

(ウ) 結果説明会実施状況

年度	項目	実施回数 (回)	参加人数 (人)	実施会場
令和元		8	55	佐屋保健センター・佐織保健センター
2		/	/	新型コロナウイルス感染症の感染拡大防止のため中止 愛西市ホームページにて結果説明のページを作成
3		/	/	新型コロナウイルス感染症の感染拡大防止のため中止 愛西市ホームページにて結果説明のページを作成
4		5	55	愛西市役所・佐織保健センター

(エ) 健康づくり教室実施状況

年度	項目	アクティブ世代		シニア世代		実施会場
		実施回数(回)	参加人数(人)	実施回数(回)	参加人数(人)	
令和5		2	10	2	29	愛西市親水公園総合体育館

アクティブ世代：40歳～60歳代 シニア世代：70歳～80歳代

(オ) 重症化予防事業実施状況

(単位：人)

年度	項目	糖尿病				高血圧			
		国保		後期		国保		後期	
		対象者	実施者	対象者	実施者	対象者	実施者	対象者	実施者
令和元		21	21	/	/	87	85	/	/
2		19	19	/	/	58	58	/	/
3		27	27	/	/	45	45	/	/
4		28	28	/	/	73	73	/	/
5		23	13	14	14	88	88	29	29

(カ) 糖尿病性腎症重症化予防事業

(単位：人)

年度	項目	受診勧奨						保健指導	
		3期		1～2期		後期		依頼数	実施数
		対象者	実施者	対象者	実施者	対象者	実施者		
令和元		7	7	8	8	/	/	/	/
2		9	9	18	18	13	13	2	2
3		6	6	7	7	7	7	0	0
4		10	10	9	9	10	10	4	3
5		10	10	9	9	9	9	2	2

エ 後期高齢者健康診査

(ア) 実施状況

(単位：人)

年度	項目	対象者数	受診者数	受診率(%)
令和元		10,191	4,114	40.4
2		10,639	3,800	35.7
3		10,681	3,843	36.0
4		10,929	4,059	37.1
5		11,435	4,383	38.3

(県報告様式第1号より)
被保険者数：4月1日時点

(イ) 年齢別実施結果

(単位：人)

年齢	項目	対象者数	受診者数	受診率(%)
75～79歳		4,396	1,956	44.5
80～84歳		3,577	1,429	39.9
85～89歳		1,991	653	32.8
90～94歳		853	119	14.0
95～99歳		245	28	11.4
100歳以上		37	5	13.5
小計		11,099	4,190	37.8
65～74歳(障害)		336	193	57.4
合計		11,435	4,383	38.3

特定健診等データ管理システム(健診結果総括表より)
※年度途中75歳で後期高齢者医療保険となった者含む

(3) がん検診

ア 実施状況

(単位：人)

項目 年度	胃がん検診		子宮がん検診		乳がん検診		大腸がん検診		肺がん検診		前立腺がん検診	
	受診者数	受診率 (%)	受診者数	受診率 (%)	受診者数	受診率 (%)	受診者数	受診率 (%)	受診者数	受診率 (%)	受診者数	受診率 (%)
令和元	3,872	20.7	2,072	15.3	1,664	14.1	6,151	31.9	6,249	32.4	2,557	36.6
2	2,915	15.1	1,822	13.4	1,311	11.1	4,750	24.6	5,124	26.6	1,999	28.6
3	3,437	17.8	2,122	15.6	1,574	13.3	5,520	28.6	5,724	29.7	2,267	32.4
4	3,224	18.3	1,503	17.3	1,780	14.5	5,529	31.5	5,685	32.4	2,359	35.5
5	3,081	7.5	1,786	6.6	1,529	7.1	5,297	12.9	5,552	13.5	2,214	15.0
愛知県 令和4		5.8		7.3		6.8		12.1		13.4	—	—

※ 受診率は、胃・乳・大腸・肺がん検診は40歳以上、子宮がん検診は20歳以上、前立腺がん検診は50歳以上で算出。
 ※ 乳がん検診における津島保健所管内及び愛知県の受診率は、国推奨の検診方法（視触診+マンモ）を受けた者の数値を示す。
 ※ 県の受診率：資料「令和3年度がん検診の実施状況（県内市町村のがん検診の実施状況等について）」
 ※ 受診率の算出に当たっての分母となる対象者数は、令和4年度までは直近の国政調査の結果から算出していたが、令和5年度からは、各年度の4月1日現在の対象者の人口から算出した。

イ 胃がん検診

(ア) 年齢別実施結果

(単位：人)

項目 年齢	対象者数	受診者数				受診率 (%)	一次検診結果(X線)				一次検診結果(内視鏡)		
		X線検査		内視鏡検査(個別)	合計		異常なし	要観察	要精検	判定不能	次回検診	要精検	要治療
		集団	個別										
40～44歳	3,239	139	36		175	5.4	129	44	2	0			
45～49歳	4,331	204	52		256	5.9	169	84	4	0			
50～54歳	5,324	202	49	43	294	5.5	164	78	9	0	43	0	0
55～59歳	4,357	149	45	41	235	5.4	127	61	6	0	40	1	0
60～64歳	3,710	182	73	55	310	8.4	159	89	61	1	54	1	0
65～69歳	3,450	197	83	89	369	10.7	182	91	6	0	83	4	2
70歳以上	16,593	552	493	397	1,442	8.7	662	316	7	3	388	5	4
合計	41,004	1,625	831	625	3,081	7.5	1,592	763	95	4	608	11	6

(イ) 精密検査結果

(単位：人)

項目 年度	受診者数	要精検者		精密検査結果									未受診・未把握
		人数	率 (%)	異常なし	胃がん	胃十二指腸潰瘍	胃ポリープ	粘膜下腫瘍	胃十二指腸潰瘍瘍痕	胃炎	がんの疑い又は未確定	その他	
令和元	3,872	248	6.4	34	7	8	43	11	15	80	1	21	28
2	2,915	188	6.4	24	3	5	19	5	7	69	6	17	33
3	3,437	224	6.5	18	11	7	29	9	7	80	3	30	30
4	3,224	166	5.1	3	2	3	14	1	1	19	1	4	5
5	3,081	152	4.9	13	5	4	19	7	3	53	2	20	26

(ウ) 精密検査結果内訳

(単位：人)

実施機関	項目	受診者数	要精検者数	要精検率 (%)	精検受診者数	精検受診率 (%)	精密検査結果											未受診・未把握
							異常なし	胃がん	発見率 (%)	適陽性反応 (%)	胃十二指腸潰瘍	胃ポリープ	粘膜下腫瘍	胃十二指腸潰瘍癒痕	胃炎	がんの疑い又は未確定	その他	
集団	1,625	56	3.4	47	83.9	8	4	0.25	7.14	2	3	2	2	18	0	8	9	
個別 (X線)	831	42	5.1	34	81.0	3	0	0.00	0.00	1	6	2	1	17	0	4	8	
個別 (内視鏡)	625	54	8.6	45	83.3	2	1	0.16	1.85	1	10	3	0	18	2	8	9	
合計	3,081	152	4.9	126	82.9	13	5	0.16	3.29	4	19	7	3	53	2	20	26	

ウ 子宮がん検診

(ア) 年齢別実施結果

(単位：人)

年齢	項目	対象者数	受診者数			受診率 (%)	一次検診結果			
			集団	医療機関	合計		異常なし	要精検	その他の疾患	要再検
20歳未満				0	0 (0)		0	0	0	0
20～24歳	1,583	21	40	61 (0)	3.9	55	2	4	0	
25～29歳	1,393	30	55	85 (5)	6.1	75	4	6	0	
30～34歳	1,186	41	74	115 (2)	9.7	103	3	9	0	
35～39歳	1,355	57	82	139 (5)	10.3	120	1	18	0	
40～44歳	1,580	106	78	184 (10)	11.6	156	2	26	0	
45～49歳	2,130	117	104	221 (15)	10.4	194	4	21	2	
50～54歳	2,609	132	107	239 (19)	9.2	212	0	26	1	
55～59歳	2,125	97	84	181 (2)	8.5	161	2	18	0	
60～64歳	1,847	100	71	171 (3)	9.3	148	1	22	0	
65～69歳	1,805	92	54	146 (1)	8.1	134	2	9	1	
70歳以上	9,297	145	99	244 (1)	2.6	223	1	20	0	
合計 (20歳未満を含む)		938	848	1,786 (63)		1,581	22	179	4	
合計 (20歳未満を除く)	26,910	938	848	1,786 (63)	6.6	1,581	22	179	4	

※ () 内は体がん検診再掲

(イ) 精密検査結果

(単位：人)

年度	項目	受診者数	要精検者		精密検査結果						未把握
			人数	率 (%)	異常なし	頸部がん	体部がん	又はがんの疑い未確定	上皮内病変	その他の疾患	
令和元	2,082	24	1.2	9	0	0	0	10	1	4	
2	1,824	27	1.5	13	0	0	0	12	0	2	
3	2,122	31	1.5	5	0	0	0	18	3	5	
4	2,070	27	1.3	5	0	1	2	9	1	9	
5	1,786	22	1.2	9	1	0	1	10	0	1	

(ウ) 精密検査結果内訳

(単位：人)

実施機関	項目	受診者数	要精検者数	要精検率(%)	精検受診者数	精検受診率(%)	精密検査結果									未受診・未把握
							異常なし	子宮がん				がんの疑い又は未確定	上皮内病変	その他の疾患		
								頸部がん	体部がん	合計	発見率(%)				適陽性反応(%)	
集団		938	4	0.4	4	100.0	1	0	0	0	0.00	0.00	0	3	0	0
個別		848	18	2.1	17	94.4	8	1	0	1	0.12	5.56	1	7	0	1
合計		1,786	22	1.2	21	95.5	9	1	0	1	0.06	4.55	1	10	0	1

(エ) がん検診推進事業(クーポン検診)再掲

(単位：人)

年度	項目	対象者数	受診者数			受診率(%)	一次検診結果				精密検査の結果					未受診・未把握
			集団	個別	合計		異常なし	要精検	その他の疾患	要再検	異常なし	子宮頸がん	その他のがん	上皮内病変	その他の疾患	
令和元		342	5	20	25	7.3	25	0	0	0	0	0	0	0	0	0
2		336	9	16	25	7.4	21	1	2	1	0	0	0	0	0	1
3		366	10	26	36	9.8	33	1	2	0	0	0	0	1	0	0
4		354	26	2	28	7.9	26	2	0	0	0	0	0	2	0	0
5		304	5	12	17	5.6	15	0	2	0	0	0	0	0	0	0

エ 乳がん検診

(ア) 年齢別実施結果

(単位：人)

年齢	項目	対象者数	受診者数				受診率(%)	一次検診結果	
			集団	医療機関(MMG)	医療機関(超音波)	合計		要精検	要精検率(%)
30～34歳		1,186	33	7	59	99	8.4	14	6
35～39歳		1,355	55	6	73	134	9.9	17	8
40～44歳		1,580	120	49	23	192	12.2	23	7
45～49歳		2,130	139	35	36	210	9.9	21	11
50～54歳		2,609	156	42	43	241	9.2	17	10
55～59歳		2,125	120	37	40	197	9.3	12	4
60～64歳		1,847	111	51	25	187	10.1	3	7
65～69歳		1,805	106	31	26	163	9.0	7	2
70歳以上		9,297	206	49	84	339	3.7	15	12
合計(40歳未満を含む)		23,934	1,046	307	409	1,762	7.4	129	67
合計(40歳未満を除く)		21,393	958	294	277	1,529	7.2	98	53

(イ) 精密検査結果 (40歳未満を除く)

(単位：人)

年度	項目	受診者数	要精検者		精密検査結果						未受診・未把握
			人数	率 (%)	異常なし	乳がん	乳腺症	線維腺腫	嚢胞	その他	
令和元		1,959	103	5.3	34	5	25	6	1	24	8
2		1,583	101	6.4	31	6	14	15	5	21	9
3		1,851	111	6.0	37	9	21	20	0	19	5
4		1,503	124	8.3	46	6	17	18	0	32	5
5		1,529	98	6.4	36	2	19	17	0	17	7

(ウ) 精密検査結果内訳 (40歳未満を除く)

(単位：人)

実施機関	項目	受診者数	要精検者数	要精検率 (%)	精検受診者数	精検受診率 (%)	精密検査結果							未受診・未把握	
							異常なし	乳がん	発見率 (%)		乳腺症	線維腺腫	嚢胞		その他
									陽性反応 (%)	適中度 (%)					
集団		958	50	5.2	45	90.0	15	0	0	0	14	6	0	10	5
個別 (MMG)		294	28	9.5	26	92.9	14	0	0	0	4	4	0	4	2
個別 (超音波)		277	20	7.2	20	100.0	7	2	0.72	10.00	1	7	0	3	0
合計		1,529	98	6.4	91	92.9	36	2	0.13	2.04	19	17	0	17	7

(エ) がん検診推進事業 (クーポン検診) 再掲

(単位：人)

年度	項目	対象者数	受診者数			受診率 (%)	一次検診結果			精密検査の結果					未受診・未把握	
			集団	個別	合計		異常なし	要観察	要精検	異常なし	乳がん	乳腺症	線維腺腫	嚢胞		その他
令和元		364	64	34	98	26.9	91	0	7	1	0	2	3	0	1	0
2		361	39	34	73	20.2	64	3	6	2	0	1	2	0	0	1
3		311	45	30	75	24.1	63	1	11	3	1	2	3	0	1	1
4		313	38	40	78	24.9	60	4	14	4	0	5	2	0	2	1
5		258	30	30	60	23.3	51	1	8	3	0	2	2	0	1	0

オ 大腸がん検診

(ア) 年齢別実施結果

(単位：人)

年齢	項目	対象者数	受診者数			受診率 (%)	一次検診結果	
			集団	医療機関	合計		異常なし	要精検
40～44歳		3,239	179	57	236	7.3	221	15
45～49歳		4,331	247	82	329	7.6	314	15
50～54歳		5,324	283	118	401	7.5	381	20
55～59歳		4,357	222	132	354	8.1	333	21
60～64歳		3,710	266	198	464	12.5	443	21
65～69歳		3,450	277	319	596	17.3	559	37
70歳以上		16,593	828	2,089	2,917	17.6	2,661	256
合計		41,004	2,302	2,995	5,297	12.9	4,912	385

(イ) 精密検査結果

(単位：人)

年度	項目	受診者数	要精検者		精密検査結果								未受診 未把握	
			人数	率 (%)	異常なし	大腸がん	ポリープ	憩室	痔疾患	胃疾患	潰瘍性大腸炎	クローン病		その他
令和元		6,151	474	7.7	89	19	191	49	21	0	2	0	13	90
2		4,750	393	8.3	92	7	149	34	27	1	2	0	14	67
3		5,520	246	4.5	51	11	77	34	12	1	0	0	11	49
4		5,529	359	6.5	88	14	109	43	21	1	1	0	16	52
5		5,297	385	7.3	63	18	157	34	16	0	1	0	18	81

(ウ) 精密検査結果内訳

(単位：人)

実施機関	項目	受診者数	要精検者数	要精検率 (%)	精検受診者数	精検受診率 (%)	精密検査結果										未受診・未把握	
							異常なし	大腸がん	陽性反応 (%)		ポリープ	憩室	痔疾患	胃疾患	潰瘍性大腸炎	クローン病		その他
									発見率 (%)	適中度 (%)								
集団		2,302	126	5.5	97	77.0	24	3	0.13	2.38	48	11	5	0	1	0	5	29
個別		2,995	259	8.6	207	79.9	39	12	0.40	4.63	109	23	11	0	0	0	13	52
合計		5,297	385	7.3	304	79.0	63	15	0.28	3.90	157	34	16	0	1	0	18	81

カ 肺がん検診

(ア) 年齢別実施結果

(単位：人)

年齢	項目	対象者数	受診者数			受診率 (%)	一次検診結果	
			集団	医療機関	合計		要精検	要精検率 (%)
40～44歳		3,239	162 (0)	57 (0)	219 (0)	6.8	0	0.0
45～49歳		4,331	222 (0)	84 (0)	306 (0)	7.1	4	1.3
50～54歳		5,324	231 (9)	112 (1)	343 (10)	6.4	3	0.9
55～59歳		4,357	179 (7)	130 (2)	309 (9)	7.1	5	1.6
60～64歳		3,710	211 (13)	192 (1)	403 (14)	10.9	5	1.2
65～69歳		3,450	252 (17)	344 (5)	596 (22)	17.3	13	2.2
70歳以上		16,593	792 (29)	2,584 (14)	3,376 (43)	20.4	114	3.4
合計		41,004	2,049 (75)	3,503 (23)	5,552 (98)	13.5	144	2.6

※ () 内は喀痰細胞診検査実施数再掲

(イ) 精密検査結果

(単位：人)

年度	項目	受診者数	要精検者		精密検査結果							未把握	未受診	
			人数	率(%)	異常なし	肺がん	良性肺腫瘍	肺結核			その他の疾患			がんの疑いは未確定
								活動	不活動	治癒				
令和元		6,249	268	4.3	75	2	7	0	0	3	125	19	37	
2		5,124	159	3.1	42	7	3	1	0	1	79	13	13	
3		5,724	176	3.1	52	5	6	0	0	1	83	12	17	
4		5,685	102	1.8	43	2	2	0	2	0	39	7	7	
5		5,552	144	2.6	49	4	1	0	2	1	66	8	13	

(ウ) 精密検査結果内訳

(単位：人)

実施機関	項目	受診者数	要精検者数	要精検率(%)	精検受診者数	精検受診率(%)	精密検査結果									未把握	未受診・未把握	
							異常なし	肺がん	発見率(%)		良性肺腫瘍	肺結核			その他の疾患			がんの疑いは未確定
									適中	陽性反応		活動	不活動	治癒				
集団		2,049	40	2.0	33	82.5	13	1	0.05	2.50	0	0	0	0	18	1	7	
個別		3,503	104	3.0	98	94.2	36	3	0.09	2.88	1	0	2	1	48	7	6	
合計		5,552	144	2.6	131	91.0	49	4	0.07	2.78	1	0	2	1	66	8	13	

キ 前立腺がん検診

(ア) 年齢別実施結果

(単位：人)

年齢	項目	対象者数	受診者数			受診率(%)	一次検診結果	
			集団	医療機関	合計		異常なし	要精検
50～59歳		4,769	179	103	282	5.9	272	10
60～69歳		3,466	222	249	471	13.6	449	22
70歳以上		6,977	417	1,044	1,461	20.9	1,350	111
合計		15,212	818	1,396	2,214	15.0	2,071	143

(イ) 精密検査結果

(単位：人)

年度	項目	受診者数	要精検者		精密検査結果				未把握	未受診
			人数	率(%)	異常なし	前立腺がん	肥前立腺	その他の疾患		
令和元		2,557	161	6.3	44	21	42	22	32	
2		1,999	98	4.9	23	8	26	20	21	
3		2,267	172	7.6	53	21	33	25	40	
4		2,359	174	7.4	44	16	32	39	43	
5		2,214	143	6.0	45	16	23	27	32	

(ウ) 精密検査結果内訳

(単位：人)

実施機関	項目	受診者数	要精検者数	要精検率(%)	精検受診者数	精検受診率(%)	精密検査結果					未受診・未把握	
							異常なし	前立腺がん	陽性反応		前立腺肥大症		その他の疾患
									発見率(%)	適中度(%)			
集団		818	43	5.3	35	81.4	13	7	0.86	16.28	7	8	8
個別		1,396	90	6.4	76	84.4	32	9	0.64	10.00	16	19	14
合計		2,214	133	6.0	111	83.5	45	16	0.72	12.03	23	27	22

ク 骨粗鬆症検診

(ア) 実施状況 (単位：人)

年度	受診者数
令和元	347
2	209
3	243
4	260
5	237

(イ) 検査結果

(単位：人)

区分	正常範囲内(異常なし)	要観察	要精検	合計
年齢				
40～49歳	36	11	0	47
50～59歳	33	9	7	49
60～69歳	19	24	16	59
70歳以上	25	31	26	82
合計	113	75	49	237

ケ 肝炎ウイルス検診

(ア) 実施状況 (単位：人)

項目	集団	個別	合計
年度			
令和元	61	52	113
2	40	36	76
3	41	41	82
4	50	43	93
5	44	35	79

(イ) 検査結果

(単位：人)

項目	節目検診(40歳)	節目外検診	合計	
C型	陰性	44	35	79
	陽性	0	0	0
B型	陰性	44	34	78
	陽性	0	1	1

(4) 健康相談

ア 一般健康相談

項目	実施回数(回)	来所人数(人)
年度		
令和元	11	18
2	22	19
3	24	10
4	24	3
5	24	11

イ 精神保健福祉相談

(単位：人)

年度 項目	令和元			2			3			4			5		
	面接	訪問	電話	面接	訪問	電話	面接	訪問	電話	面接	訪問	電話	面接	訪問	電話
実人数	16	4	/	18	10	/	12	5	/	4	2	/	9	5	/
延人数	30	10	307	42	29	175	15	7	344	11	2	365	10	11	342

ウ こころの健康相談

年度	項目	実施回数 (回)	来所人数 (人)
令和元		12	3
2		12	9
3		12	5
4		12	6
5		12	8

エ その他の健康相談

年度	項目	実施回数 (回)	来所延人数 (人)
令和元		2	34
2		0	0
3		0	0
4		1	1
5		0	0

(5) 健康教育

ア 禁煙チャレンジ教室

(単位：人)

年度	項目	実人数	延人数
令和元		0	0
2		0	0
3		0	0
4		0	0
5		0	0

イ 集団健康教育

(ア) 乳がん健康教育（乳がん自己検診法）

年度	項目	実施回数 (回)	来所延人数 (人)
令和元		11	292
2		—	
3		—	
4		—	
5		12	265

※令和2年度～令和4年度は新型コロナウイルス感染症の感染拡大防止のため中止

(イ) 出前講座等健康教育

年度	項目	実施回数 (回)	来所延人数 (人)
令和元		17	468
2		8	178
3		7	146
4		6	137
5		8	172

ウ あいさいさん祭りいきいきゾーン (旧健康まつり)

(単位:人)

年度	項目	参加延人数	実施会場	備考
令和元		2,659	文化会館	
2		—	—	※新型コロナウイルス感染症の 感染拡大防止のため中止
3		—	—	
4		1,879	文化会館	
5		2,621	佐屋保健センター	

(6) 訪問指導

(単位:人)

年度	項目	要指導者		その他		合計	
		実人数	延人数	実人数	延人数	実人数	延人数
令和元		59	59	8	14	67	73
2		0	0	0	0	0	0
3		0	0	0	0	0	0
4		0	0	0	0	0	0
5		0	0	0	0	0	0

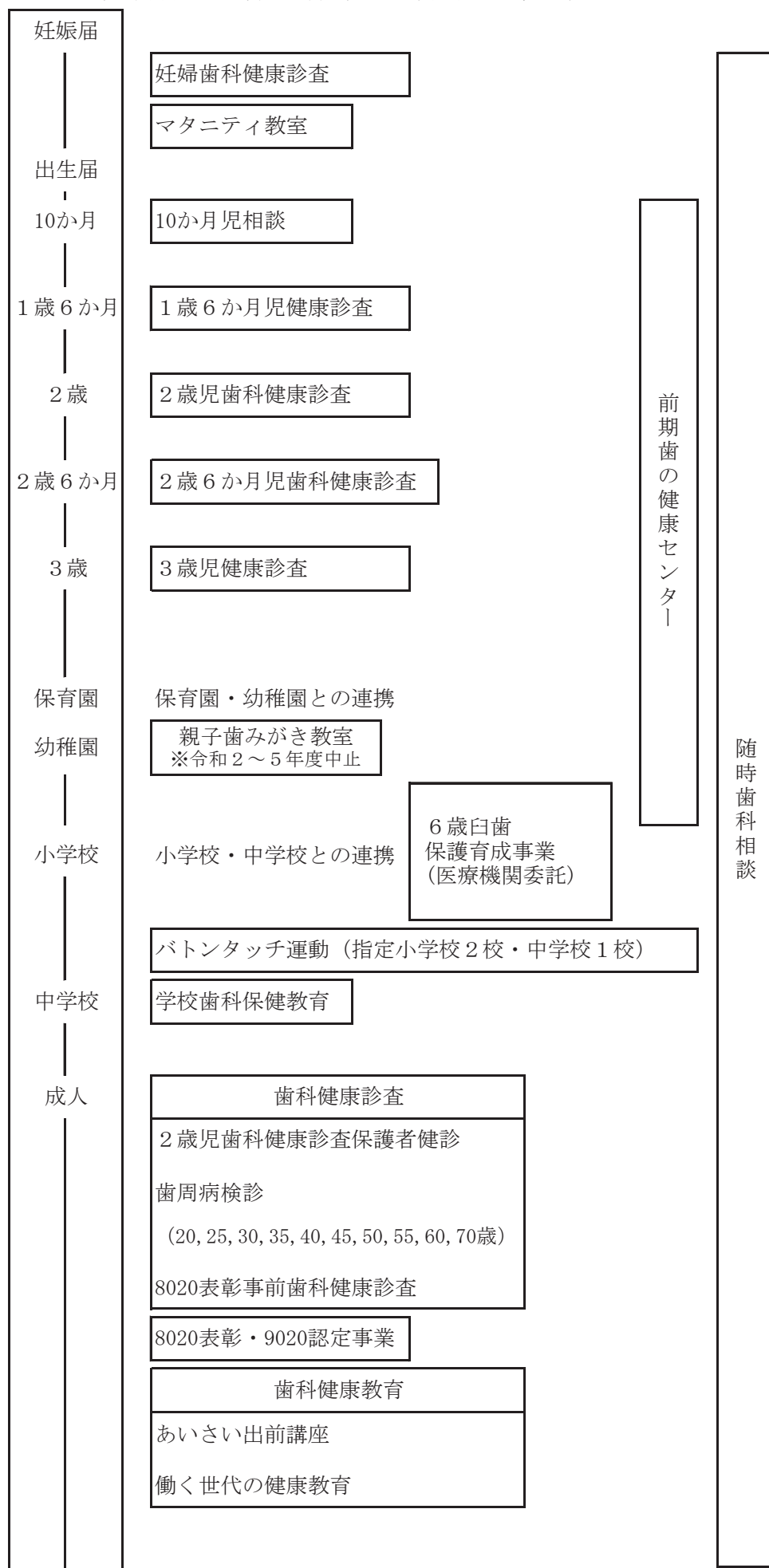
(7) 献血

(単位:人)

年度	項目	実施回数 (回)	受付数	献血者数		
				200ml	400ml	合計
令和元		13	531	4	449	453
2		15	823	9	703	712
3		15	745	4	652	656
4		11	438	6	365	371
5		10	392	3	345	348

4 齒科保健活動

1 歯科保健事業の体系図（令和5年度）



2 歯科保健事業の内容

(1) 母子歯科保健事業

事業名	目的	対象者	内容	実施回数(回) 実施時期	担当者		
					職種	委託先	
妊婦歯科健康診査	健康診査により、早期発見・早期治療につなげる。また、口腔疾患の発生を予防し、併せて胎児の健全なる発育を図る。	妊婦	<医療機関委託> 歯科健康診査	4月～3月 (個別)		市内指定 医療機関	
マタニティ教室	妊娠期の口腔ケアと、胎児への歯科衛生に関する正しい知識の普及と向上を図る。	妊婦とその夫	健康教育、ブラッシング指導	6	保健師 助産師 歯科衛生士 管理栄養士		
10か月児相談	健全な生活習慣と正しい歯みがき習慣の確立をし、乳歯のう蝕予防の知識の普及と向上を図る。	10か月児	集団指導、個別相談	12	保健師 歯科衛生士 管理栄養士 事務職		
乳幼児歯科健康診査	1歳6か月児健康診査	健全な生活習慣と正しい歯みがき習慣を確立し、乳歯のう蝕予防、口腔機能の発達など知識の普及と向上を図る。	1歳6か月児	歯科健康診査、歯科個別指導	16	小児科医師 歯科医師 保健師 管理栄養士 歯科衛生士 心理相談員 保育士 事務職 子育てお助け隊	
	2歳児歯科健康診査	2歳児以降多発するう蝕予防と、口腔機能の発達など知識の普及と向上を図る。	2歳児	集団指導、歯科健康診査、保護者歯科健康診査、歯科個別指導、フッ化物塗布	12	歯科医師 保健師 歯科衛生士 事務職 子育てお助け隊	
	2歳6か月児歯科健康診査	2歳児以降多発するう蝕予防と、口腔機能の発達など知識の普及と向上を図る。	2歳6か月児	集団指導、歯科健康診査、歯科個別指導、フッ化物塗布	12	歯科医師 保健師 歯科衛生士 事務職 子育てお助け隊	

事業名		目的	対象者	内容	実施回数(回) 実施時期	担当者	
						職種	委託先
乳幼児 歯科健康 診査	3歳児健康診査	乳歯列期完成に伴い、幼児期の継続的なう蝕予防と歯の健康の保持、増進を図る。	3歳児	歯科健康診査、歯科個別指導	15	小児科医師 歯科医師 保健師 管理栄養士 歯科衛生士 心理相談員 保育士 事務職 子育てお助け隊	
親子歯みがき教室		むし歯予防、歯に関する知識と“みがけている”歯みがきの技術の普及を行い、幼児期からの習慣を確立する。	幼稚園・保育園児 その保護者	健康教育、ブラッシング指導、保護者健康教育 ※新型コロナウイルス感染症の感染拡大防止のため中止	中止	歯科衛生士	
前期歯の健康センター		むし歯の急増期にあたる年齢を対象者とし、永久歯萌出前に正しい口腔衛生の知識獲得と生活習慣を確立する。	乳幼児(就学前)	歯科医師による健康教育、歯科相談 <主催>海部歯科医師会、愛知県歯科衛生士会、愛西市	1	歯科医師 歯科衛生士	
6歳臼歯保護育成事業		第一大臼歯の保護育成を図り、生涯を通じた歯の健康づくりの大切さの認識を深め 8020 運動推進を図る。	年長児～小学3年生	歯っぴ～ノート(6歳臼歯保護育成事業受診票)の配付 歯科健康教育 <医療機関委託>歯科健康診査、歯科予防処置、歯科保健指導	4月～3月 (個別)	保健師 歯科衛生士	市内指定 医療機関
学校歯科保健教育		自分の歯や歯肉の観察を通して歯の健康について関心を深め、自分に合ったむし歯・歯肉炎の予防法を実践する意欲を高める。	小学校・中学校	健康教育、保健指導	随時 (延6回)	学校歯科医 学校教諭 歯科衛生士	
バトンタッチ運動		自分の歯や歯肉の観察を通して歯の健康について関心を深め、自分に合ったむし歯・歯肉炎の予防法を実践する意欲を高める。	指定小学校2校 中学校1校	健康教育、保健指導 養護教諭による指導	随時 (延17回)	学校歯科医 学校教諭 歯科衛生士	

(2) 成人歯科保健事業

事業名	目的	対象者	内容	実施回数(回) または実施時期	担当者	
					職種	委託先
2歳児歯科健康診査保護者健診	口腔内の疾病を予防する。また、疾病を発見し、医療機関への受診を促し早期治療につなげる。	2歳児歯科健康診査を受診した児の保護者	歯科健康診査、デンタルフロスに関する指導	12回	歯科医師 保健師 歯科衛生士 事務職	
歯周病検診	口腔内の疾病予防と、疾病の早期発見、早期治療を目的とし、継続的な口腔内の健康増進を図る。	20歳から60歳までの5歳刻み及び70歳の節目年齢の住民	<医療機関委託> 歯科健康診査	5月～3月 (個別)		市内指定 医療機関
障害福祉サービス事業所歯科相談	歯の健康に関する情報提供、個別指導、助言を行う。	市内障害福祉サービス事業所に通う心身障害者・事業所職員・保護者(希望者)	個別歯科相談、ブラッシング指導	3回 (23人)	歯科衛生士	
歯科健康教育	あいさい出前講座	一般住民	健康教育、ブラッシング指導、歯間清掃用具に関する指導	随時 (0)	歯科衛生士	
	働く世代の健康教育	一般住民	健康教育、ブラッシング指導、歯間清掃用具に関する指導	随時 (0)	歯科衛生士	
7021認定事業	生涯を通じた歯の健康づくりの一環として7021達成者を認定し、歯科保健への認識を高める。	70歳代で21本以上自分の歯がある住民	歯科健康診査、認定証の配付	8		市内指定 医療機関
8020表彰	生涯を通じた歯の健康づくりの一環として8020達成者を表彰し、歯科保健への認識を高める。	80歳以上で20本以上自分の歯がある住民	事前歯科健康診査	2 (18人)	歯科医師 歯科衛生士	市内指定 医療機関
			事前歯科健康診査と歯科医療機関からの推薦を受け、愛♡さい祝賀会で賞状と記念品の授与を行う。	依頼医療機関 (54人)		

3 母子歯科保健事業実施状況

(1) 妊婦歯科健康診査

(単位：人)

項目 年度	対象者数		受診者数	受診率 (%)	未処置歯 保有者数	歯周疾患 あり	総合判定			精密検査 受診者数
							異常なし	要指導	要精検	
令和元	初産	143	48	33.6	26 (29.2)	20 (22.5)	15 (16.9)	36 (40.4)	38 (42.7)	20 (52.6)
	経産	186	41	22.0						
	合計	329	89	27.1						
2	初産	128	48	37.5	24 (29.6)	26 (32.1)	12 (14.8)	30 (37.0)	39 (48.1)	20 (51.3)
	経産	195	33	16.9						
	合計	323	81	25.1						
3	初産	140	53	37.9	30 (29.4)	38 (37.3)	11 (10.8)	45 (44.1)	46 (45.1)	11 (23.9)
	経産	203	49	24.1						
	合計	343	102	29.7						
4	初産	142	46	32.4	23 (23.0)	26 (26.0)	18 (18.0)	42 (42.0)	40 (40.0)	12 (30.0)
	経産	178	54	30.3						
	合計	320	100	31.3						
5	初産	122	40	32.8	30 (30.6)	40 (40.8)	6 (6.1)	38 (38.8)	54 (55.1)	18 (33.3)
	経産	159	58	36.5						
	合計	281	98	34.5						

※()内は受診者に対する率(%)

(2) 10か月児相談

項目 年度	対象者数 (人)	来所者数 (人)	歯科相談件数 (件)	相談の割合 (%)
令和元	349	337	59	17.5
2	307	277	88	31.8
3	293	260	69	26.5
4	343	300	66	22.0
5	338	311	37	11.9

(3) 1歳6か月児健康診査

(単位：人)

項目 年度	対象者数	受診者数	受診率 (%)	う蝕なし			う蝕あり				う蝕本数(本)		う蝕有病者率 (%)	1人当り う蝕本数 (本)
				01型	02型	合計	A型	B型	C型	合計	総本数	処置 歯数 (再掲)		
令和元	334	319	95.5	150	164	314	5	0	0	5	9	0	1.6	0.03
2	429	416	97.0	196	219	415	1	0	0	1	2	0	0.2	0.01
3	353	347	98.3	167	179	346	1	0	0	1	2	0	0.3	0.01
4	328	324	98.8	161	161	322	1	1	0	2	12	0	0.6	0.04
5	367	361	98.4	181	178	359	2	0	0	2	7	0	1.0	0.02

項目 年度	要観察		
	歯列・ 咬合異常	軟組織 異常	その他 異常
令和元	34	37	19
2	71	46	27
3	26	38	25
4	38	36	21
5	23	43	21

(4) 2歳児歯科健康診査

(単位：人)

項目 年度	対象 者数	受診 者数	受診率 (%)	う蝕なし			う蝕あり				う蝕本数(本)		う蝕有 病者率 (%)	1人当り う蝕本数 (本)
				01型	02型	合計	A型	B型	C型	合計	総本 数	処置 歯数 (再掲)		
令和元	338	277	82.0	112	161	273	4	0	0	4	8	0	1.4	0.03
2	367	294	80.1	128	162	290	4	0	0	4	12	0	1.4	0.04
3	390	312	80.0	134	172	306	5	1	0	6	17	0	1.9	0.05
4	316	253	80.1	122	130	252	1	0	0	1	5	0	0.4	0.02
5	373	291	78.0	141	148	289	2	0	0	2	4	0	0.7	0.01

項目 年度	要観察		
	歯列・ 咬合異常	軟組織 異常	その他 異常
令和元	44	26	9
2	56	31	19
3	65	35	18
4	38	21	14
5	35	33	21

(5) 2歳6か月児歯科健康診査

(単位：人)

項目 年度	対象 者数	受診 者数	受診率 (%)	う蝕なし			う蝕あり				う蝕本数(本)		う蝕有 病者率 (%)	1人当り う蝕本数 (本)
				01型	02型	合計	A型	B型	C型	合計	総本 数	処置 歯数 (再掲)		
令和元	343	290	84.5	103	177	280	9	1	0	10	22	0	3.4	0.08
2	396	306	77.3	119	179	298	8	0	0	8	11	0	2.6	0.04
3	406	309	76.1	121	180	301	7	1	0	8	16	0	2.6	0.05
4	371	272	73.3	113	156	269	3	0	0	3	4	0	1.1	0.01
5	358	265	74.0	120	137	257	7	1	0	8	29	0	3.4	0.10

項目 年度	要観察		
	歯列・ 咬合異常	軟組織 異常	その他 異常
令和元	59	13	14
2	55	13	19
3	70	9	29
4	47	30	22
5	42	19	24

(6) 3歳児健康診査

(単位：人)

項目 年度	対象 者数	受診 者数	受診率 (%)	う蝕 なし	う蝕あり					う蝕本数(本)		う蝕有 病者率 (%)	1人当り う蝕本数 (本)
					A型	B型	C1型	C2型	合計	総本 数	処置 歯数 (再掲)		
令和元	406	393	96.8	362	21	10	0	0	31	108	9	7.9	0.27
2	395	393	99.5	371	16	6	0	0	22	69	1	5.6	0.18
3	420	399	95.0	376	18	4	0	1	23	82	19	5.8	0.21
4	413	408	98.8	388	15	5	0	0	20	64	8	4.9	0.16
5	354	347	98.0	325	15	7	0	0	22	64	3	6.3	0.18

項目 年度	要観察				口腔習癖 指しゃぶり おしゃぶり
	歯列・ 咬合異常	軟組織 異常	歯の形態・ 歯数異常	その他 異常	
令和元	86	15	28	4	26
2	78	20	19	1	29
3	72	17	27	6	26
4	78	13	36	3	28
5	55	14	23	4	20

(7) 親子歯みがき教室(保育園・幼稚園児と保護者を対象とした歯科健康教育)

項目 年度	実施回数(回)	実施人数(人)
令和元	11	598
2	—	—
3	—	—
4	—	—
5	—	—

※ 令和2年度から令和5年度までは、新型コロナウイルス感染症の感染拡大防止のため中止

(8) 前期歯の健康センター

項目 年度	実施回数(回)	実施人数(人)			実施内容
		乳幼児	保護者	合計	
令和元	1	50	45	95	<ul style="list-style-type: none"> ・ 歯科健康教育 ・ 親子歯科健診 ※令和4年度は、親子歯科相談として実施した。
2	—	—	—	—	
3	—	—	—	—	
4	1	16	17	33	
5	1	16	19	35	

※令和2年度、令和3年度は、新型コロナウイルス感染症の感染拡大防止のため中止

(9) 6歳臼歯保護育成事業

ア 予防処置実施状況

項目 年度	フッ素塗布 実施延人数(人)	シーラント 処置実施本数(本)
令和元	104	196
2	73	193
3	42	206
4	11	128
5	6	115

イ 事業説明会実施状況

項目 年度	対象 者数 (人)	実施回 数(回)	実施 者数 (人)	実施内容	実施場所
令和元	475	12	475	<ul style="list-style-type: none"> ・ 事業内容、予防処置説明 ・ 歯っぴ〜ノートの配付 ・ 6歳臼歯保護育成事業 ・ 受診票の配付 	小学校就学時健康診断 入学説明会
2	443	12	443		
3	444	12	444		
4	424	12	424		
5	436	12	436		

(10) 学校歯科保健教育

項目 年度	実施回数(回)	実施延人数(人)
令和元	51	1,876
2	11	260
3	11	450
4	15	330
5	26	640

4 成人歯科保健事業実施状況

(1) 2歳児歯科健康診査保護者健診

(単位：人)

項目 年度	実施 回数	受診 者数	う蝕		歯石		総合判定		
			有病 者数	有病者 率(%)	要除石 者数	要除石者 率(%)	異常 なし	要指導	要精検
令和元	8	241	64	26.6	74	30.7	129	45	67
2	—	—	—	—	—	—	—	—	—
3	—	—	—	—	—	—	—	—	—
4	12	224	35	15.6	51	22.8	152	36	36
5	12	273	46	16.9	73	26.7	163	55	55

※令和2年度、令和3年度は、新型コロナウイルス感染症の感染拡大防止のため中止

(2) 歯周病検診

年度	区分	年齢区分										合計	
		20歳	25歳	30歳	35歳	40歳	45歳	50歳	55歳	60歳	70歳		
令和元	対象者数(人)	708	559	498	587	752	1,074	945	800	759	7,109	6,682	
	受診者数(人)	47	27	28	33	63	63	91	51	74		477	
	受診者率(%)	6.6	4.8	5.6	5.6	8.4	5.9	9.6	6.4	9.7		7.1	
2	対象者数(人)	728	585	513	594	733	1,051	946	893	730	7,109	7,882	
	受診者数(人)	36	25	22	35	51	54	92	47	67		131	560
	受診者率(%)	4.9	4.3	4.3	5.9	7.0	5.1	9.7	5.3	9.2		11.8	7.1
3	対象者数(人)	719	565	473	548	622	866	1,070	873	672	7,109	7,315	
	受診者数(人)	55	23	45	48	51	51	98	68	84		90	613
	受診者率(%)	7.6	4.1	9.5	8.8	8.2	5.9	9.2	7.8	12.5		9.9	8.4
4	対象者数(人)	693	566	483	538	640	836	1,110	761	780	7,109	7,194	
	受診者数(人)	53	25	34	37	70	50	116	59	102		92	638
	受診者率(%)	7.7	4.4	7.0	6.9	10.9	6.0	10.5	7.8	13.1		11.7	8.9
5	対象者数(人)	676	574	472	539	597	801	1,141	896	753	7,109	7,277	
	受診者数(人)	36	27	24	46	48	46	137	67	102		113	646
	受診者率(%)	5.3	4.7	5.1	8.5	8.0	5.7	12.0	7.5	13.6		13.7	8.9

ア 令和5年度歯周病検診実施結果

(単位：人)

項目 年齢	受診者 数(人)	現在歯 数(本)	1人平均 保有歯数 (本)	歯石の付着		歯肉出血		歯周ポケット			総合判定		
				軽度	中等 度以上	出血 あり	診査 不可	浅い ポケット	深い ポケット	診査 不可	異常 なし	要指導	要精検
20歳	36	5.3	28.9	20	5	19	0	6	0	0	4	18	14
25歳	27	4.7	29.3	11	4	15	0	8	0	0	6	10	11
30歳	24	5.1	28.7	13	3	18	0	3	3	3	3	11	10
35歳	46	8.5	28.3	28	8	26	0	15	2	2	3	15	28
40歳	48	8.0	28.9	23	11	24	0	13	0	0	5	20	23
45歳	46	5.7	28.3	25	12	27	0	18	4	4	4	15	27
50歳	137	12.0	28.0	70	36	75	0	41	13	13	15	56	66
55歳	67	7.5	27.8	35	12	30	0	15	6	6	8	28	31
60歳	102	13.5	27.0	51	27	70	0	30	25	25	10	31	61
70歳	113	13.6	25.5	63	24	63	0	33	31	31	12	26	75
合計	646	8.9	27.6	339	142	367	0	182	84	84	70	230	346

(3) 障害福祉サービス事業所歯科相談

項目 年度	実施回数 (回)	実施人数 (人)	実施 事業所数 (か所)
令和元	3	38	1
2	0	0	0
3	0	0	0
4	3	23	1
5	3	23	1

(4) 歯科健康教育

ア あいさい出前講座

項目 年度	実施回数(回)	実施人数(人)
令和元	7	99
2	0	0
3	0	0
4	1	20
5	0	0

イ 働く世代の健康教育

項目 年度	実施回数(回)	実施人数(人)
令和元	6	130
2	0	0
3	0	0
4	0	0
5	0	0

(5) 7021認定事業

項目 年度	認定者数(人)
令和元	29
2	81
3	37
4	48

(6) 8020表彰

(単位：人)

項目 年度	事前診査		表彰者数
	事前歯科健康 診査受診者数	歯科医院 推薦者数	8020表彰
令和元	23	34	57
2	7	41	48
3	20	46	66
4	21	55	76
5	18	54	72

(7) 9020認定事業

項目 年度	認定者数(人)
令和5	8

5 健康推進事業

1 愛西市健康づくり食生活改善推進協議会活動

平成 17 年の 4 町村の合併で愛西市となったのを機に、4 協議会を市の協議会として統一し、母子から高齢者までの幅広い年齢層を対象に、市全地域で食を通した健康づくりの普及活動を展開している。

市の関係機関や市内の小学校や園、社会福祉協議会等との連携をとりながらの幅広い活動行っており、平成 28 年度においては栄養関係功労者厚生労働大臣表彰を受表彰した。

(1) 令和 5 年度会員数

地区	会員数 (人)
佐屋	27
立田	11
八開	8
合計	46

(2) 市の保健事業への協力活動

年度	項目 回数 (回)	参加市民数 (人)
令和元	13	231
2	—※	
3	—※	
4	2	85
5	3	52

※令和 2 年度、令和 3 年度は、離乳食教室及びあいさいさん祭り中止のため

(3) 令和 5 年度 活動

活動内容	回数 (回)	内 容
総 会	1	事業報告、事業計画、決算、予算の承認
役 員 会	9	食生活改善推進員活動についての話し合い
研 修 会	3	市外研修会、市研修会、海部地域食育推進ボランティア研修交流会
食生活改善の知識 の普及・啓発活動	6	シルバー料理教室及び講習会、親子おやつづくり講習会、あいさいさん祭り、自立クッキング
委 託 事 業	5	おやこの食育教室、全世代に広げよう健康寿命延伸プロジェクト（若者世代、高齢世代）、郷土伝統料理教室
県事業等への参加	2	県総会、食生活改善推進員指導者養成研修会
そ の 他	1	八開地区交流福祉フェスティバル

(4) 令和5年度 主な活動の内訳

事業名	回数 (回)	参加市民数 (人)	会場	内容
あいさいさん祭り	1	24	佐屋保健センター	健康教育
親子おやつづくり講習会	2	24	佐屋児童館、永和児童館	試食準備・献立説明
シルバー料理教室及び講習会	1	20	八開総合福祉センター	献立説明・調理補助
自立クッキング	2	28	愛知県立佐屋高等学校 愛知県立愛西工科高等学校	調理補助

2 愛西市健康づくり運動推進協議会活動

健康日本 21 計画の運動分野で、運動のきっかけづくりの体操として、平成 20 年に愛西市の歌「いつの日も」に合わせた「愛西のびのびストレッチ」を制作した。健康づくりリーダー及び運動推進員で「のびのび愛西の会」として、出前講座や教室で運動の大切さを周知する活動を行ってきたが、市民の主体的な活動の幅を広げるため平成 27 年 4 月に協議会を設立した。

平成 29 年度は、「愛西のびのびストレッチ」制作 10 周年を記念して、市内各地で「愛西のびのびストレッチ」を市民も交えて撮影し、記念動画を作成した。また、愛西市オリジナルソング「野菜の歌～届け！野菜の力～」に体操の振り付けを行った。

(1) 令和 5 年度 愛西市健康づくり運動推進協議会会員数

会員数 (人)	13
---------	----

(2) のびのびストレッチ出前講座活動状況

年度	実施回数 (回)	参加者数 (人)	指導会員数(人)
令和元	21	3,859	63
2	4	237	10
3	5	121	12
4	6	866	17
5	12	1,703	37

(3) のびのび健康教室開催状況

年度	回数 (回)	参加者数 (人)
令和元	6	136
2	3	70
3	3	54
4	4	94
5	4	63

(4) 令和 5 年度 その他の活動

活 動 内 容	回数 (回)	内 容
総 会	1	事業報告、事業計画、決算、予算の承認
研 修 会	2	外部講師による研修会
勉 強 会	5	のびのび健康教室の企画・練習・反省、あいさいさん祭りの企画
そ の 他	60	あいさいスポーツクラブ講師 指導員 1 名 (リズム体操 24 回、ウォーキング講座 12 回、エクササイズ 24 回)

3 愛西市健康日本 21 計画（きらり☆あいさい 21）

（1）計画の推進体制

平成 26 年 3 月に策定した第 2 次愛西市健康日本 21 計画の効果的な推進を図るために、愛西市健康日本 21 計画推進専門部会設置要綱を制定（平成 26 年 6 月 1 日施行）し、愛西市健康日本 21 計画推進専門部会（以下「専門部会」という。）と愛西市健康日本 21 計画推進市民部会（以下「市民部会」という。）を組織し、平成 26 年度より開催している。

具体的な取り組みとしては、4 つの重点的な分野①健診（検診）、②野菜の摂取、③運動、④睡眠の検討・推進を行っている。また、令和 2 年度より、「愛西市歯の健康づくり専門部会」の統合、最終評価に向けたたばこ、アルコールの分野においても重点項目に加え、検討・推進を行っている。

現計画は平成 26 年度から令和 6 年度までの 11 年間の計画期間としている。

愛西市におけるこれまでの取り組みを評価し、更なる市民の健康の増進を図るため、平成 30 年度に中間評価を行い、「第 2 次愛西市健康日本 21 計画『きらり☆あいさい 21』・愛西市食育推進計画中間評価報告書」を作成し、取り組みの見直しを行い、計画を推進している。

ア 専門部会

計画推進の具体的な事業内容の検討と、組織間で計画推進のための積極的な連携を図るために、学識経験者、保健医療福祉団体の関係者、地域団体の関係者、学校保健の関係者、市内の就労者、市役所関係各課の職員で組織している。

（ア）実施状況

年度	専門部会員数（人）	開催回数（回）
令和元	25	3
2	26	3
3	26	2
4	26	2
5	26	2

（イ）令和 5 年度実施内容

	日 程	協議内容
第 1 回	令和 5 年 7 月 6 日（木）	<ul style="list-style-type: none"> 令和 4 年度愛西市健康日本 21 計画の実績報告について 令和 5 年度愛西市健康日本 21 計画の推進について 第 2 次計画評価及び次期計画策定に向けたスケジュールについて 中間評価 D 判定指標改善に向けたわたしたちの取り組み
第 2 回	令和 6 年 2 月 15 日（木）	<ul style="list-style-type: none"> 令和 5 年度愛西市健康日本 21 計画の実績報告について 令和 6 年度愛西市健康日本 21 計画の推進（案）について 第 2 次計画評価及び次期計画策定に向けたアンケート調査について

イ 市民部会

計画推進の具体的な事業内容の検討と実践を行うために、健康づくりに関心のある市民を募集し組織している。

（ア）実施状況

年度	市民部会員数（人）	開催回数（回）
令和元	18	3
2	20	3
3	20	2
4	19	2
5	16	2

(イ) 令和5年度実施内容

	日 程	協議・実践内容
第1回	令和5年 7月3日(月)	<ul style="list-style-type: none"> 令和4年度愛西市健康日本21計画の実績報告について 令和5年度愛西市健康日本21計画の推進について 第2次計画評価及び次期計画策定に向けたスケジュールについて 中間評価D判定指標改善に向けたわたしたちの取り組み
第2回	令和6年 2月15日(木)	<ul style="list-style-type: none"> 令和5年度愛西市健康日本21計画の実績報告について 令和6年度愛西市健康日本21計画の推進(案)について 第2次計画評価及び次期計画策定に向けたアンケート調査について

(2) 推進事業

ア 令和5年度事業内容

分野	内 容	
健診(検診)	継続	<ul style="list-style-type: none"> がん検診等受診券、健康診査・がん検診等のお知らせの個別通知 出前講座、健康教育、総会等にて健診受診を啓発 のぼり旗、ミニのぼり旗設置による啓発 受診しやすい健診の設定(託児の実施、協会けんぽ特定健診と市がん検診の同時開催) 健康マイレージ事業と関連づけた健診のPR 健診(検診)のインターネット予約の随時受付
	変更	<ul style="list-style-type: none"> 集団健康教育の再開
野菜の摂取	継続	<ul style="list-style-type: none"> 野菜の歌、タペストリー、のぼり旗を活用したPR 野菜のレシピを使用した啓発活動 出前講座、健康教育、総会等にて野菜摂取の必要性を啓発 健康マイレージ事業と関連づけた野菜摂取のPR 朝食の欠食予防のチラシの配布(高校生向け)
	新規	<ul style="list-style-type: none"> 大型仕掛け紙芝居の実施(対象:児童館に通う小学生)
運動	継続	<ul style="list-style-type: none"> 愛西のびのびストレッチ及び野菜の歌「届け!野菜の力」の体操の活用(運動推進協議会による出前講座、愛西市動画チャンネルにおける配信) ロコモティブシンドロームの啓発(出前講座、健康教育等) 健康マイレージ事業と関連づけた運動のPR
	新規	<ul style="list-style-type: none"> ウォーキングロードマップの見直し ウォーキングコース「あいさい健康ロード」を作成 「あいち健康プラス」の活用
睡眠 (自殺対策)	継続	<ul style="list-style-type: none"> 年代に応じたリーフレットの配布 睡眠についての講演会の開催(令和5年度:働く世代) 自殺対策の相談窓口一覧チラシの配布 健康マイレージ事業と関連づけた睡眠等のPR ゲートキーパーについての普及啓発(新規採用職員向け) 「こころの体温計」の運用
たばこ・ アルコール	新規	<ul style="list-style-type: none"> 小学生とその保護者向け たばこ・アルコールのリーフレットを活用した健康教育を実施(対象:小学5年生) 小学生とその保護者向け たばこの動画を小学校へ配信依頼・放映
歯の健康	継続	<ul style="list-style-type: none"> ライフステージに応じた歯間清掃用具を用いた歯の健康づくりの方法についての普及啓発 咀嚼機能獲得・維持のための支援や知識の普及啓発 自分の歯の健康を守る動機付けとなるチラシの配布(高校生向け)

4 愛西市歯の健康づくり専門部会

(1) 歯の健康づくり推進体制

愛西市歯と口腔の健康づくり推進条例の制定後、歯の健康づくりの効果的な推進を図るため、愛西市歯の健康づくり専門部会を平成 27 年度に組織し、開催してきた。

令和 2 年度からは、全身の健康づくりとの一体的に取り組み、推進することを目的とし、愛西市健康日本 21 計画に統合して推進している。

(2) 専門部会の実施状況

年度	専門部会員数 (人)	開催回数 (回)
平成 27	15	2
28	15	2
29	15	2
30	15	2
令和元	14	2

(3) 主な取り組み内容

年度	取り組み内容
平成 27	歯周病検診受診率向上について ・歯周病検診受診券の内容の改善
28	歯間清掃用具の普及啓発について ・世代別の普及啓発方法の決定
29	歯間清掃用具の普及啓発について ・成人式で配付するリーフレットの作成・配付
30	歯間清掃用具の普及啓発について ・歯間清掃用具の PR 動画を配信
令和元	愛西市健康日本 21 計画の中間評価結果について ・「生涯、何でも食べることができるために」をテーマに対象別の取り組みについて検討 ・歯の健康づくりのチラシ作成について内容を検討（高校生向け）

5 あいさい健康マイレージ事業

(1) 事業の目的

生涯にわたって健康な生活が営めるよう、市民自らが自発的・自立的に自分に合わせた健康づくりに取り組むとともに、家庭・地域・行政が力を合わせてその取り組みを支え・守るための環境を整え、健康づくりのきっかけを提供することを目的として平成26年度より実施している。

(2) 対象者

小学生以上の市内在住在勤者

(3) 小中学生用あいさい健康マイレージ

ア 事業内容

- ① 市内12小中学校にチャレンジシートを配布
- ② ポイントを貯める
運動・食生活など生活習慣に関して、自分で決めた健康づくりに関する取り組みを実践
- ③ 30ポイント達成者に達成賞を進呈

イ 実施状況

項目 \ 年度	令和5
実施期間	令和5年6月1日～11月30日
小学校	308
中学校	132
計	440

(4) 一般用あいさい健康マイレージ

ア 事業内容

- ① チャレンジシートを入手、又はスマートフォン用アプリケーション「あいち健康プラス」アプリをダウンロードする
- ② ポイントを貯める
運動・食生活など生活習慣に関して、自分で決めた健康づくりに関する取り組みを実践
- ③ 100ポイント達成者に「あいち健康づくり応援カード～MyCa まいか～」を発行
- ④ Wチャンスとして抽選で市内協賛団体提供の賞品を進呈

イ 実施状況

項目 \ 年度	令和元	2	3	4	5
実施期間	1クール 4か月間 2クール	1クール 4か月間 2クール	1クール 4か月間 2クール	1クール 4か月間 2クール	1クール 6か月間
抽選特典協賛団体数 (か所)	12	12	11	12	14
参加実人数 (人)	884	812	869	918	570
参加延人数 (人)	1,295	1,319	1,432	1,492	

(ア) 令和5年度性別・年齢・参加方法別参加実人数 (単位：人)

項目 \ 年齢	チャレンジシート			アプリケーション			計		
	男	女	計	男	女	計	男	女	計
20歳未満	1	4	5	2	1	3	3	5	8
20歳代	9	16	25	16	17	33	25	33	58
30歳代	9	20	29	11	15	26	20	35	55
40歳代	14	25	39	25	26	51	39	51	90
50歳代	11	42	53	32	34	66	43	76	119
60歳代	9	42	51	15	14	29	24	56	80
70歳以上	28	118	146	7	6	13	35	124	159
不明	0	1	1	0	0	0	0	1	1
計	81	268	349	108	113	221	189	381	570

(イ) アンケート結果

① この事業は健康づくりに役立った (単位：人)

回答 \ 性別	男	女	不明	合計
はい	185	377	0	562
いいえ	4	4	0	8
未回答	0	0	0	0
合計	189	381	0	570

② これからも健康の取り組みを継続しようと思う (単位：人)

回答 \ 性別	男	女	不明	合計
はい	184	379	0	563
いいえ	5	2	0	7
未回答	0	0	0	0
合計	189	381	0	570

6 自殺対策事業

(1) 愛西市自殺対策計画推進体制

自殺対策基本法の見直し等の国の方針や現状を踏まえ、自殺対策を総合的かつ効率的に推進するため、平成31年3月に「愛西市自殺対策計画」を策定した。

自殺対策計画推進については、愛西市健康日本21計画の休養・こころの健康分野に位置づけ、愛西市健康日本21計画の推進専門部会・市民部会において、検討・推進を行っている。

(2) 愛西市自殺対策強化事業の実施

ア 実施状況

年 度	実 施 状 況
令和元	<ul style="list-style-type: none"> ・パンフレットによる普及啓発（20代・30代健康診査受診者、成人式出席者） ・あいさい出前講座（高齢者のうつ病予防について） ・「こころの体温計」の運用 ・こころの体温計相談窓口一覧の作成、チラシ配付（高校3年生） ・睡眠の講演会（小学生保護者、保育園・認定こども園・幼稚園・子育て支援センター・児童館職員、小中学校養護教諭等対象）
2	<ul style="list-style-type: none"> ・パンフレットによる普及啓発（20代・30代の健康診査受診者、成人式出席者） ・あいさい出前講座（高齢者のうつ病予防について） ・「こころの体温計」の運用 ・こころの体温計相談窓口一覧の作成、チラシ配付（高校3年生） ・市内コンビニと市内郵便局にこころの体温計のチラシとカード設置 ・睡眠の講演会（民生委員対象）及びチラシ配布
3	<ul style="list-style-type: none"> ・パンフレットによる普及啓発（20代・30代健康診査受診者、成人式出席者） ・あいさい出前講座（高齢者のうつ病予防について） ・「こころの体温計」の運用 ・こころの体温計相談窓口一覧の作成、チラシ配付（高校3年生） ・睡眠の講演会（介護支援専門員対象） ・高齢者向け睡眠のチラシ作成及び民生委員の訪問調査にて配布依頼 ・睡眠のチラシ配布（園児・小学1年生）
4	<ul style="list-style-type: none"> ・パンフレットによる普及啓発（20代・30代健康診査受診者、二十歳の集い出席者） ・あいさい出前講座（高齢者のうつ病予防について） ・「こころの体温計」の運用 ・こころの体温計相談窓口一覧の作成、チラシ配付（高校3年生） ・睡眠の講演会（介護サービス従事者及び介護支援専門員（未受講者）対象） ・睡眠のチラシ配布（園児・小学1年生）

5	<ul style="list-style-type: none"> ・パンフレットによる普及啓発（20代・30代健康診査受診者、二十歳の集い出席者） ・あいさい出前講座（高齢者のうつ病予防について） ・「こころの体温計」の運用 ・こころの体温計相談窓口一覧の作成、チラシ配付（高校3年生） ・睡眠の講演会（働く世代対象） ・睡眠のチラシ配布（園児・小学1年生）
---	---

イ こころの体温計アクセス数

(ア) サイト総アクセス数

(単位：件)

年度	属性	市民	市民以外	総アクセス数
令和元		11,915	6,478	18,393
2		9,325	3,359	12,684
3		8,866	3,370	12,236
4		9,701	5,074	14,775
5		9,728	5,438	15,166

(イ) モード別アクセス数（市民のみ）

(単位：件)

年度	モード	本人モード	家族モード	赤ちゃんママ	ストレスタイプ	アルコールチェック	楽観主義	いじめのサイン	計
令和元		6,535	1,117	422	1,340	865	1,170	466	11,915
2		5,304	951	270	1,049	661	879	211	9,325
3		5,136	810	286	949	608	799	278	8,866
4		5,402	912	320	1,097	706	893	371	9,701
5		5,315	944	396	1,073	749	884	367	9,728

7 愛西市健康なまちづくり事業

(1) 事業概要

平成 29 年度から令和元年度までの 3 年間は地方創生推進交付金により実施し、令和 2 年度から市独自事業として実施している。

運動支援事業においては、事業への参加をきっかけに日常生活の中で歩くことへの意識を高め、運動習慣の定着を図ることを、またヘルシーメニュー提供事業においては、提供店によるあいさい野菜メニューを通して、市特産の野菜を知り、野菜を食べるきっかけとしてもらうほか、健康についての情報を得る仕組みにより知識、意識の向上につなげることを目的としている。

これら運動と食の両面でのアプローチを行うことにより、健康をより身近に感じてもらい、健康づくりを実践することで、生活習慣病の予防を目指す。

(2) 事業内容

ア 事業の推進体制

(単位：回)

項目	年 度				
	令和元	2	3	4	5
健康なまちづくり事業推進委員会	3	2	2	2	2
健康なまちづくり事業作業部会	3	2	2	2	2

イ 運動習慣をつけるための支援事業

(ア) Web システムでの活動量計を使用したウォーキングの普及事業

		平成 30	令和元	2	3	4
参加対象者		20 歳以上の在住、在勤者		18 歳以上の在住、在勤者		
参加人数		計 404 人 新規：200 人 継続：204 人	計 472 人 新規：149 人 継続：323 人	計 437 人 新規：125 人 継続：312 人	計 310 人 新規：37 人 継続：273 人	計 228 人 新規：15 人 継続：213 人
事業内容	データ送信場所	5 か所			5 か所 活動量計データ送信アプリ	
	バーチャルウォーキング大会	奥の細道 達成賞 98 人 努力賞 113 人	中山道 達成賞 126 人 努力賞 115 人	奥の細道 (第 2 弾) 達成賞 116 人 努力賞 90 人	奥の細道 (第 3 弾) 達成賞 88 人 努力賞 71 人	温泉名所 達成賞 77 人 努力賞 61 人
	グループ対抗戦	14 組参加	23 組参加	12 組参加	8 組参加	4 組参加

(イ) スポーツ施設との連携事業

- ・あいさいスポーツクラブのウォーキング講座（12 回/年）の実施

ウ 飲食店などと連携したヘルシーメニューの提供事業

年度	事業内容
令和元	(1) 提供店の募集・認定 ・ 6 店舗継続 ・ 新規：3 店舗認定 (2) 認定店の周知 ・ 地域情報誌、広報、ホームページで情報発信 ・ JA 広報誌 1 月号へのチラシ折りこみ ・ あいさいフェスティバル会場にポスター掲示 ・ リーフレット作成
2	(1) 提供店の募集・認定 ・ 9 店舗継続 ・ 新規：4 店舗認定 (2) 認定店の周知 ・ 地域情報誌、広報、ホームページで情報発信 ・ クローバーテレビ「なるほど海部津島」、FM ななみ「アフタヌーンバラエティ」にて PR ・ リーフレット作成
3	(1) 提供店の募集・認定 ・ 12 店舗継続 (1 店舗廃業) 新規：1 店舗認定 (2) 啓発・協力店の募集状況 ・ 地域情報誌、広報、ホームページ、公式 LINE で情報発信 ・ クローバーテレビ「なるほど海部津島」、FM ななみ「アフタヌーンバラエティ」にて PR ・ 3 つ折りリーフレット、スタンプラリー台紙の配布 (3) あいさい野菜メニュー提供店を巡るスタンプラリーの実施 ① 対象店 あいさい野菜メニュー提供店 13 店舗のうち、協力店 11 店舗で実施 ② 実施期間 令和 3 年 12 月 1 日～令和 4 年 2 月 28 日 ③ 応募数 137 名
4	(1) 提供店の募集・認定 継続：12 店舗 (1 店舗はあいさい野菜メニューの提供が難しくなり認定廃止) 新規：1 店舗認定 (2) 啓発・協力店の募集状況 ・ 地域情報誌、広報、ホームページ、公式 LINE で情報発信 ・ FM AICHI「MORNING BREEZE」、FM ななみ「飛び出せ！ななみ号」にて PR ・ スタンプラリー台紙の配布 (3) あいさい野菜メニュー提供店を巡るスタンプラリーの実施 ① 対象店 あいさい野菜メニュー提供店 13 店舗のうち、協力店 10 店舗で実施 ② 実施期間 令和 4 年 10 月 1 日～令和 5 年 2 月 28 日 ③ 応募数 178 名
5	(1) 提供店の募集・認定 継続：13 店舗 (13 店舗中 1 店舗休止中) 新規：2 店舗認定 (2) 啓発・協力店の募集状況 ・ 地域情報誌、広報、ホームページ、公式 LINE、運動支援アプリケーション「あいち健康プラス」のバナー広告で情報発信 ・ FM ななみ「飛び出せ！ななみ号」、クローバーTV「あまネタ」にて PR ・ スタンプラリー台紙の配布 (3) あいさい野菜メニュー提供店を巡るスタンプラリーの実施 ① 対象店 あいさい野菜メニュー提供店 13 店舗のうち、協力店 11 店舗で実施 ② 実施期間 令和 5 年 10 月 1 日～令和 6 年 2 月 29 日 ③ 応募数 140 名

6 予防接種事業

1 事業内容

実施体制	事業名	対象者及び接種回数	実施場所・回数等	備考
個別接種	BCG	生後1歳に至るまで 【1回】	愛西市、津島市、弥富市、あま市、海部郡内指定医療機関 愛知県広域予防接種協力医療機関	
	ヒブ感染症	生後2月から生後60月に至るまで <接種開始時の月齢と回数> 生後2月～7月未満開始 【4回】 生後7月～1歳未満開始 【3回】 1歳～5歳未満開始 【1回】		
	小児の肺炎球菌感染症	生後2月から生後60月に至るまで <接種開始時の月齢と回数> 生後2月～7月未満開始 【4回】 生後7月～1歳未満開始 【3回】 1歳～2歳未満開始 【2回】 2歳～5歳未満開始 【1回】		
	B型肝炎	生後1歳に至るまで 【3回】		
	4種混合 (ジフテリア 百日せき 破傷風 不活化ポリオ (急性灰白髄炎))	<初回> 生後3月から90月に至るまで 【3回】 <追加> 生後3月から90月に至るまで (1期初回接種(3回)終了後6月以上の間隔をおく)		
	3種混合 (ジフテリア 百日せき 破傷風)	<初回> 生後3月から90月に至るまで 【3回】 <追加> 生後3月から90月に至るまで (1期初回接種(3回)終了後6月以上の間隔をおく)		
	不活化ポリオ (急性灰白髄炎)	<初回> 生後3月から90月に至るまで 【3回】 <追加> 生後3月から90月に至るまで (1期初回接種(3回)終了後6月以上の間隔をおく)		
	麻しん及び風しん(MR混合)	<1期> 生後12月から24月に至るまで 【1回】 <2期> 5歳以上7歳未満 (小学校就学前1年間) 【1回】		
	麻しん(単抗原) ※風しんに確実に罹患した者	<1期> 生後12月から24月に至るまで 【1回】 <2期> 5歳以上7歳未満 (小学校就学前1年間) 【1回】		
	風しん(単抗原) ※麻しんに確実に罹患した者	<1期> 生後12月から24月に至るまで 【1回】 <2期> 5歳以上7歳未満 (小学校就学前1年間) 【1回】		

実施体制	事業名	対象者及び接種回数	実施場所・回数等	備考	
個別接種	水痘	生後1歳から3歳に至るまで 【2回】	愛西市、津島市、弥富市、あま市、海部郡内指定医療機関 愛知県広域予防接種協力医療機関	予防接種法施行令及び予防接種実施規則の一部改正により、日本脳炎接種対象者及び接種間隔等に関する特例の実施	
	2種混合 〔ジフテリア 破傷風〕	11歳以上13歳未満の者 (小学6年生) 【1回】			
	日本脳炎	<1期初回> 生後6月から90月に至るまで 【2回】			
		<1期追加> 生後6月から90月に至るまで (1期初回終了後概ね1年おく) 【1回】			
		<2期> 9歳以上13歳未満 【1回】			
		平成15年4月2日～平成19年4月1日 生まれの方は特例対象者(※1)			
	ロタウイルス 感染症	<ロタリックス 1価> 出生6週0日後～24週0日後に至る まで 【2回】			
		<ロタテック 5価> 出生6週0日後～32週0日後に至る まで 【3回】			
	ヒトパピロー マウイルス 感染症	小学校6年生から高校1年生の女子 平成9年4月2日～平成18年4月1日 生まれの女子 【3回】			令和2年4月 ～積極的勧奨 へ変更
	高齢者 インフルエンザ	65歳以上又は60歳から65歳未満で、 厚生労働省令で定める者 【1回】			愛西市、津島市、弥富市、あま市、海部郡内指定医療機関、市内老人施設 愛知県広域予防接種協力医療機関
高齢者 肺炎球菌	年度内に65歳・70歳・75歳・80歳・ 90歳・95歳100歳になる方 【1回】	愛西市、津島市、弥富市、あま市、海部郡内指定医療機関 愛知県広域予防接種協力医療機関	自己負担額 2,000円		
大人の風しん (風しんワクチン接種事業) <任意接種>	妊娠を予定または希望している女性 (妊娠中の方を除く)	愛西市、津島市、弥富市、あま市、海部郡内指定医療機関	助成額 MR ワクチン：5,000円 風しんワクチン：3,000円		

実施体制	事業名	対象者及び接種回数	実施場所・回数等	備考
個別接種	風しんの追加的対策	昭和37年4月2日～昭和54年4月1日生まれの男性に抗体検査を実施し、抗体価が低い方にMR混合ワクチンによる予防接種を実施（※2）	全国の風しん抗体検査及び風しん第5期定期接種受託医療機関	

（※1）1期・2期に相当する未接種分について、20歳未満であれば接種可能。

（※2）令和5年度は、抗体検査未実施者に勧奨はがき、転入者には案内文を送付した。

2 予防接種実施状況

(1) BCG

(単位：人)

項目 年度	対象者数	接種者数	接種率(%)	接種者内訳		
				5か月未満	5か月以上 1歳未満	1歳以上 4歳未満
令和元	329	334	101.5	61	273	0
2	337	355	105.3	6	349	0
3	332	304	91.6	4	300	0
4	319	325	101.9	4	321	0
5	293	293	100.0	1	292	0

(2) ヒブ感染症

(単位：人)

項目 年度	1期初回									追加			接種者合計
	1回目			2回目			3回目			対象者数	接種者数	接種率(%)	
	対象者数	接種者数	接種率(%)	対象者数	接種者数	接種率(%)	対象者数	接種者数	接種率(%)				
令和元	322	333	103.4	338	347	102.7	342	348	101.8	324	347	107.1	1,375
2	279	299	107.2	274	294	107.3	288	307	106.6	345	399	115.7	1,299
3	335	318	94.9	338	325	96.2	335	317	94.6	321	310	96.6	1,270
4	317	305	96.2	313	312	99.7	324	317	97.8	329	327	99.4	1,261
5	281	279	99.3	289	285	98.6	286	284	99.3	304	323	106.3	1,171

(3) 小児の肺炎球菌感染症

(単位：人)

項目 年度	1期初回									追加			接種者合計
	1回目			2回目			3回目			対象者数	接種者数	接種率(%)	
	対象者数	接種者数	接種率(%)	対象者数	接種者数	接種率(%)	対象者数	接種者数	接種率(%)				
令和元	322	340	105.6	338	360	106.5	342	362	105.8	354	362	102.3	1,424
2	279	292	104.7	274	282	102.9	288	297	103.1	353	386	109.3	1,257
3	335	318	94.9	338	325	96.2	335	317	94.6	328	308	93.9	1,268
4	317	307	96.8	313	313	100.0	324	317	97.8	335	328	97.9	1,265
5	281	278	98.9	289	284	98.3	286	285	99.7	314	335	106.7	1,182

(4) B型肝炎

(単位：人)

項目 年度	1回目			2回目			3回目			接種者合計
	対象者数	接種者数	接種率(%)	対象者数	接種者数	接種率(%)	対象者数	接種者数	接種率(%)	
令和元	322	337	104.7	338	362	107.1	342	344	100.6	1,043
2	279	290	103.9	274	281	102.6	327	341	104.3	912
3	335	320	95.5	338	326	96.4	321	287	89.4	933
4	317	305	96.2	313	312	99.7	329	330	100.3	947
5	281	277	98.6	289	283	97.9	304	296	97.4	856

(5) 4種混合（ジフテリア・百日せき・破傷風・不活化ポリオ）

（単位：人）

項目 年度	1 期初回									1 期追加			接種者合計
	1 回目			2 回目			3 回目			対象者数	接種者数	接種率 (%)	
	対象者数	接種者数	接種率 (%)	対象者数	接種者数	接種率 (%)	対象者数	接種者数	接種率 (%)				
令和元	338	354	104.7	342	364	106.4	329	346	105.2	343	345	100.6	1,409
2	274	281	102.6	288	295	102.4	337	331	98.2	400	399	99.8	1,306
3	338	324	95.9	335	320	95.5	332	308	92.8	358	363	101.4	1,315
4	313	313	100.0	324	323	99.7	319	328	102.8	332	305	91.9	1,269
5	289	301	104.2	286	305	106.6	293	311	106.1	330	337	102.1	1,254

(6) 3種混合（ジフテリア・百日せき・破傷風）

（単位：人）

項目 年度	1 期初回									1 期追加			接種者合計
	1 回目			2 回目			3 回目			対象者数	接種者数	接種率 (%)	
	対象者数	接種者数	接種率 (%)	対象者数	接種者数	接種率 (%)	対象者数	接種者数	接種率 (%)				
令和元	—	0	—	—	0	—	—	0	—	—	0	—	0
2	—	0	—	—	0	—	—	0	—	—	0	—	0
3	—	0	—	—	0	—	—	0	—	—	0	—	0
4	—	0	—	—	0	—	—	0	—	—	0	—	0
5	—	0	—	—	0	—	—	0	—	—	0	—	0

平成26年12月にワクチン製造が中止され、平成28年7月をもってワクチンの有効期限切れにより接種終了
平成29年1月29日よりワクチン製造が再開され、平成30年度より接種再開する

(7) 不活化ポリオ（急性灰白髄炎）

（単位：人）

項目 年度	1 期初回					1 期追加	接種者合計
	対象者数	接種者数			接種者数		
		1 回目	2 回目	3 回目			
令和元	—	0	0	0	1	1	
2	—	0	0	0	0	0	
3	—	0	0	0	0	0	
4	—	0	0	0	0	0	
5	—	0	0	0	0	0	

(8) 麻しん・風しん

（単位：人）

項目 年度	麻しん及び風しん（MR混合）ワクチン						接種者合計
	第1期			第2期			
	対象者数	接種者数	接種率 (%)	対象者数	接種者数	接種率 (%)	
令和元	367	365	99.5	473	457	96.6	822
2	389	371	95.4	440	426	96.8	797
3	356	304	85.4	441	416	94.3	720
4	333	330	99.1	418	401	95.9	731
5	354	335	94.6	430	398	92.6	733

(9) 水痘

(単位：人)

項目 年度	1回目			2回目			接種者合計
	対象者数	接種者数	接種率(%)	対象者数	接種者数	接種率(%)	
令和元	335	369	110.1	358	320	89.4	689
2	355	364	102.5	386	374	96.9	738
3	308	306	99.4	367	343	93.5	649
4	341	329	96.5	328	281	85.7	610
5	306	334	109.2	337	309	91.7	643

(10) 2種混合（ジフテリア・破傷風） (単位：人)

項目 年度	対象者数	接種者数	接種率(%)
令和元	524	462	88.2
2	559	473	84.6
3	556	484	87.1
4	513	438	85.4
5	497	427	85.9

(11) 日本脳炎

(単位：人)

項目 年度	1期初回						1期追加		
	1回目			2回目					
	対象者数	接種者数	接種率(%)	対象者数	接種者数	接種率(%)	対象者数	接種者数	接種率(%)
令和元	385	405	105.2	379	407	107.4	414	461	111.4
2	383	433		387	456	117.8	401	407	101.5
3	438	360	82.2	422	359	85.1	415	286	68.9
4	402	397	98.8	407	385	94.6	419	491	117.2
5	337	356	105.6	329	354	107.6	412	383	93.0

項目 年度	2期			接種者合計
	対象者数	接種者数	接種率(%)	
令和元	—	583	—	1,856
2	—	543	—	1,839
3	—	274	—	1,279
4	—	640	—	1,913
5	—	505	—	1,598

※ 令和3年度は日本脳炎ワクチンの供給不足により接種者数が大幅に減少した。

(12) ロタウイルス感染症

(単位：人)

項目 年度	1価		5価			接種者 合計
	第1回	第2回	第1回	第2回	第3回	
令和2	86	70	53	34	30	273
3	194	189	122	135	125	765
4	172	190	130	118	123	733
5	73	77	204	205	201	760

※令和2年10月1日より定期の予防接種となった。

(13) ヒトパピローマウイルス (HPV) 感染症

(単位：人)

項目 年度	対象者数	1回目	2回目	3回目	接種者合計
		接種者数	接種者数	接種者数	
令和元	1,723	9	8	6	23
2	1,711	44	17	5	66
3	1,689	92	104	91	287
4	1,618	265	250	205	720
5	1,576	272	218	195	685

※平成25年4月1日から定期の予防接種となるが、6月14日から積極的勧奨が差し控えとなる。

※令和3年度から対象者を「令和3年10月1日時点の小学6年生から高校1年生相当の女子」とした。

(14) 高齢者インフルエンザ

(単位：人)

項目 年度	60～64歳					65歳以上				
	対象者数	接種者数	接種率 (%)	(接種者数再掲)		対象者数	接種者数	接種率 (%)	(接種者数再掲)	
				医療機関委託	施設委託				医療機関委託	施設委託
令和元	22	11	50.0	11	0	19,474	11,156	57.3	11,003	153
2	15	14	93.3	14	0	19,585	13,904	71.0	13,757	147
3	30	9	30.0	9	0	19,540	12,165	62.3	12,025	140
4	28	10	35.7	10	0	19,432	12,380	63.7	12,243	137
5	19	10	52.6	19	0	19,315	11,054	57.2	10,968	86

(15) 高齢者肺炎球菌

(単位：人)

項目 年度	60～64歳		65歳		70歳		75歳		80歳		85歳		90歳	
	対象者	接種者	対象者	接種者	対象者	接種者	対象者	接種者	対象者	接種者	対象者	接種者	対象者	接種者
令和元	22	1	739	377	369	60	341	57	302	55	196	38	140	18
2	15	2	711	378	387	99	294	55	368	78	219	36	140	21
3	30	0	637	326	361	77	399	85	331	58	211	39	118	23
4	28	0	659	238	355	67	515	96	329	59	251	38	144	23
5	19	0	749	287	321	75	468	97	330	54	229	48	156	21

項目 年度	95歳		100歳		65歳以上合計		
	対象者	接種者	対象者	接種者	対象者	接種者 合計	接種率 (%)
令和元	52	8	6	3	2,145	616	28.7
2	61	9	10	0	2,190	676	30.9
3	61	4	13	6	2,131	618	29.0
4	64	9	19	5	2,336	535	22.9
5	59	8	16	4	2,328	594	25.5

(16) 大人の風しん (単位：人)

項目 年度	風しん	MR混合	合計
令和元	0	3	3
2	0	0	0
3	2	8	10
4	0	4	4
5	0	9	9

※ 令和3年度から「経産婦」及び「過去に風しんまたはMR混合を接種した者」を対象者として拡充。

3 愛知県広域予防接種事業（接種者再掲、延人数）

(単位：人)

項目 年度	BCG	ヒブ	小児の肺炎球菌	B型肝炎	4種混合	3種混合	不活化ポリオ	MR	水痘	2種混合	日本脳炎	ロタウイルス	
												1価	5価
令和元	3	21	24	17	25	0	0	13	15	3	32		
2	10	49	47	35	42	0	0	12	12	4	32		
3	9	58	59	42	53	0	0	14	24	2	17	21	14
4	9	31	32	24	34	0	0	18	21	2	20	6	8
5	11	48	48	40	51	0	0	12	18	3	28	11	22

項目 年度	ヒトパピローマウイルス(HPV)感染症	高齢者インフルエンザ	高齢者肺炎球菌	計
令和元	0	260	11	424
2	0	436	13	692
3	3	378	12	706
4	6	367	10	588
5	12	371	13	688

4 風しんの追加的対策

(単位：人)

項目 年度	抗体検査			予防接種		
	対象者	実施者	実施率 (%)	対象者	接種者	実施率 (%)
令和元	3,323	705	21.2	145	128	88.3
2	2,575	1122	43.6	234	212	90.6
3	6,077	755	12.4	182	168	92.3
4	5,142	196	3.8	40	50	125.0
5	5,127	51	1.0	14	12	85.7

※ 令和元年度、令和2年度の抗体検査の対象者数は勧奨人数とし、令和3年度からは4月1日時点における対象者数から抗体検査を実施した人を引いた数とする。

7 その他

1 令和5年度保健師活動状況（常勤保健師）

（1）保健師活動内容

（1単位：4時間）

区 分		単 位	率 (%)	
地区	調 査 研 究	22.5	0.3	
管理	地 区 管 理	1,211.5	14.8	
保健福祉事業	家 庭 訪 問	497.5	6.1	
	健 康 相 談	254.5	3.1	
	保 健 指 導	421	5.1	
	デ イ ケ ア	0	0.0	
	健 康 診 査	1,055.5	12.9	
	健 康 教 育	863	10.5	
	地 区 組 織 活 動	108	1.3	
	機 能 訓 練	0	0.0	
	予 防 接 種	617.5	7.5	
	そ の 他	337.5	4.1	
コーディネート	会議	個 別	79.5	1.0
		地 域	256.5	3.1
	会議以外	個 別	87.5	1.1
		地 域	81.5	1.0
教育 研修	研 修 企 画	5	0.1	
	実 習 指 導	27.5	0.3	
業 務 管 理		45	0.5	
業 務 連 絡 ・ 事 務		1,478	18.0	
研 修 参 加		230.5	2.8	
そ の 他		514.5	6.3	
計		8,194	100.0	
保 健 師 数		19		

(2) 家庭訪問内容

(単位：人)

区 分		被指導延人員	率 (%)	
感染症 (結核を除く)		0	0.0	
結 核		0	0.0	
DOTS (再掲)		0	0.0	
精神保健福祉		9	2.3	
成人・ 高齢者 保健	個別健康教育	0	0.0	
	要指導者	7	1.8	
	閉じこもり予防	0	0.0	
	介護家族者	0	0.0	
	寝たきり者	0	0.0	
	認知症の者	0	0.0	
	介護予防事業	0	0.0	
	特定保健指導	0	0.0	
	その他	21	5.5	
難 病		0	0.3	
母子 保健	妊 婦	8	2.1	
	産 婦	162	42.1	
	乳 児	新 児	19	4.9
		未 熟 児	9	2.3
		そ の 他	139	36.1
	幼 児	42	10.9	
	そ の 他	6	1.6	
合 計		385	110	
(再 掲)	虐 待	乳幼児・児童	14	
		障害児・者	0	
		高齢者	0	
		その他	0	
	D V		1	
	健康危機管理		0	
	長期療養児		0	
	発達障害児		5	

2 学生実習指導

年度	学 校 名	養成課程	実習生数(人)	実習期間
令和元	愛知県立看護大学	看護師 保健師	3	1グループ 12日間
	名古屋医健スポーツ専門学校	歯科衛生士	4	2グループ 1日間
2	愛知県立看護大学	看護師 保健師	3	1グループ 12日間
	名古屋医健スポーツ専門学校	歯科衛生士	6	3グループ 1日間
3	日本福祉大学	看護師 保健師	3	1グループ 15日間
	名古屋医健スポーツ専門学校	歯科衛生士	4	2グループ 2日間
4	名古屋医健スポーツ専門学校	歯科衛生士	4	2グループ 2日間
5	人間環境大学	看護師 保健師	3	1グループ 15日間

3 調査・研究等

年度	実施年月日	内 容	場 所
平成28	平成29年2月12日(日)	平成28年度愛知県小児保健学術研修会 虐待予防に視点を置いた妊娠期からの体制 づくり～妊娠届出書から養育支援訪問事業 につなぐ～	あいち小児保健 医療総合センター
29	平成30年2月25日(土)	平成29年度愛知県小児保健協会学術研修会 母子保健とつなぐ子育て支援 ～子育て世代包括支援センターの立ち上げ から～	あいち小児保健 医療総合センター
30	平成31年1月27日(日)	平成30年度愛知県小児保健協会学術研修会 「愛西市子どもの心の健康づくり事業」10 年の取組み	愛知県医師会館
令和元	令和2年3月31日発行	第17回日本教育保健学会 保健センターを核に、園・学校・地域の連携 で子どものこころを育てる～愛知県愛西市 での20年間の取組み～	紙上発表 じゅうろくプラザ (岐阜市文化産業交 流センター)

編集・発行

令和7年1月

愛知県愛西市稲葉町米野 225 番地 1

愛西市健康子ども部健康推進課

電話 (0567) 28-5833

FAX (0567) 28-8001

メール kenko@city.aisai.lg.jp



あいさいさん