

令和6年度

愛西市の保健



愛西市

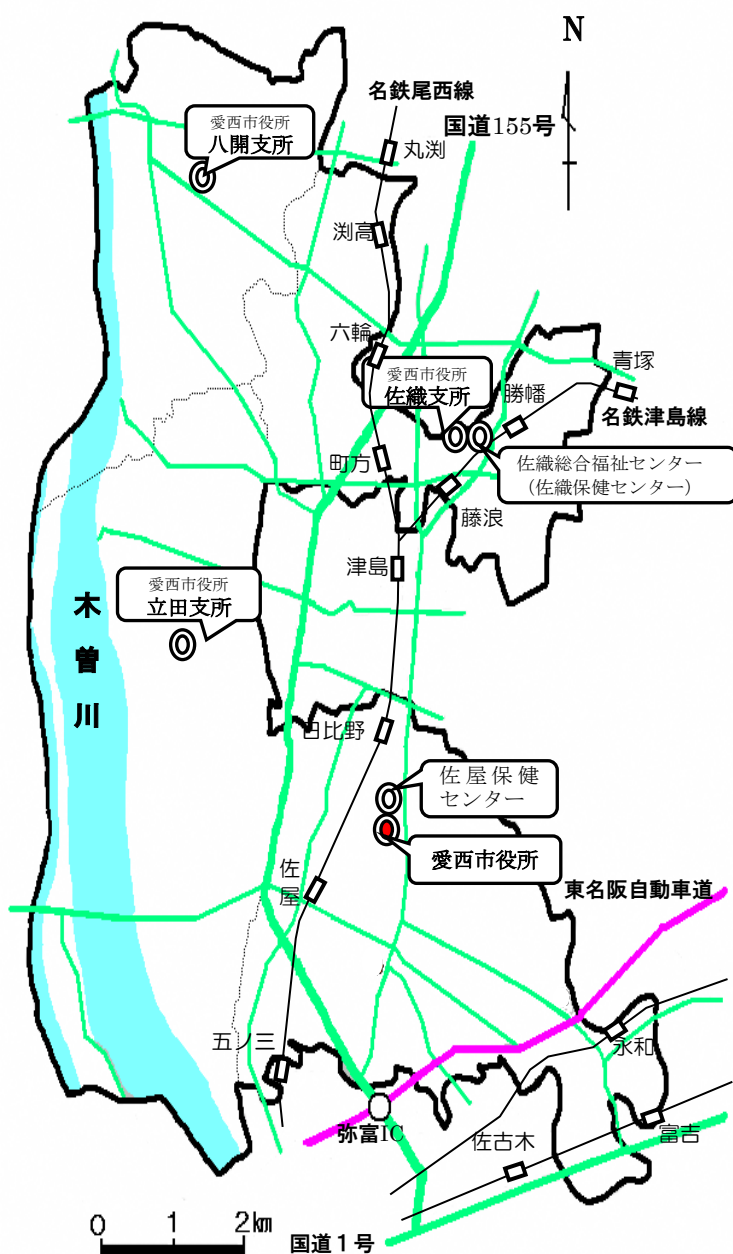
目 次

I	愛西市の概要	
1	市の紹介	1
2	市の行政機構（令和6年4月1日現在）	2
3	市の財政状況	3
4	保健統計	4
5	健康推進課の運営体制（令和6年4月1日現在）	6
6	健康推進課の事務分掌	6
7	保健センターの概要	7
8	保健事業の沿革	8
II	母子保健活動	
1	母子保健事業の体系図（令和6年度）	15
2	母子保健事業の内容	16
3	母子の保健統計	19
4	母子保健事業実施状況	20
III	成人保健活動	
1	成人保健事業の体系図（令和6年度）	41
2	成人保健事業の内容	42
3	成人保健事業実施状況	45
IV	歯科保健活動	
1	歯科保健事業の体系図（令和6年度）	57
2	歯科保健事業の内容	58
3	母子歯科保健事業実施状況	60
4	成人歯科保健事業実施状況	64
V	健康推進事業	
1	愛西市健康づくり食生活改善推進協議会活動	66
2	愛西市健康づくり運動推進協議会活動	68
3	愛西市健康日本21計画（きらり☆あいさい21）	69
4	あいさい健康マイレージ事業	71
5	自殺対策事業	73
6	愛西市健康なまちづくり事業	74
VI	予防接種事業	
1	予防接種事業の内容	76
2	予防接種実施状況	79
3	愛知県広域予防接種事業	83
4	風しんの追加的対策	83
VII	その他	
1	令和6年度保健師活動状況（常勤保健師）	84
2	学生学習指導	86
3	調査・研究等	86

I 愛西市の概要

1 市の紹介

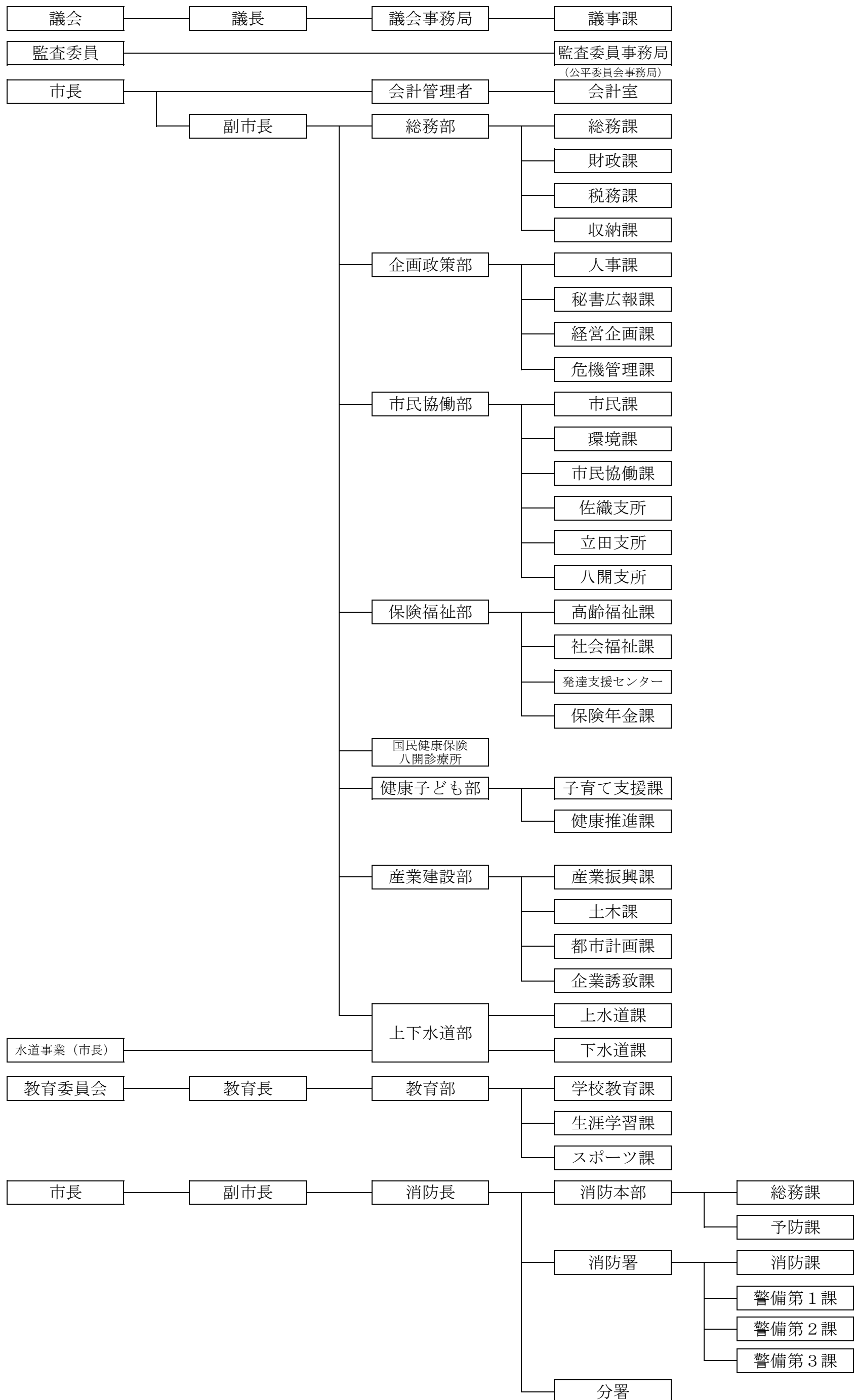
愛西市は、木曾川の沖積層という肥沃な土壌に恵まれた濃尾平野の西端に位置し、豊かな自然に恵まれた地域である。また、愛知県西部の拠点都市として、水や緑などの豊かな自然の中で、乳幼児から高齢者まで全ての住民が豊かな心を育てている。「ひと」と「自然」を誇りに思い、そして愛し、次世代に伝えていけるよう将来都市像に「ひと・自然 愛があふれるまち」を掲げ、まちづくりを進めている。



市内医療機関数	数
病 院	0
一般診療所	38
歯科診療所	25

令和6年10月1日現在
資料：愛知県保健医療局健康医務部
医務課「病院名簿」

2 市の行政機構 (令和6年4月1日現在)



3 市の財政状況

令和6年度一般会計決算は、歳入300億2,339万2千円、歳出288億4879万9千円です。

歳入 (単位：千円)

区分	金額	率
市税	7,753,698	25.8
地方譲与税	291,444	1.0
利子割交付金	4,758	0.0
配当割交付金	97,480	0.3
株式等譲渡所得割交付金	129,306	0.4
法人事業税交付金	179,523	0.6
地方消費税交付金	1,473,270	4.9
自動車取得税交付金	4,313	0.0
環境性能割交付金	84,082	0.3
地方特例交付金	352,082	1.2
地方交付税	6,089,014	20.3
交通安全対策特別交付金	6,622	0.0
分担金及び負担金	264,653	0.9
使用料及び手数料	214,932	0.7
国庫支出金	4,501,532	15.0
県支出金	2,032,662	6.8
財産収入	128,257	0.4
寄付金	131,944	0.4
繰入金	2,697,492	9.0
繰越金	1,127,825	3.8
諸収入	380,307	1.3
市債	2,078,200	6.9
合計	30,023,392	100.0

歳出 (単位：千円)

区分	金額	率
議会費	204,525	0.7
総務費	4,631,263	16.1
民生費	12,058,964	41.8
衛生費	1,982,277	6.9
労働費	4,035	0.0
農林水産業費	2,232,524	7.7
商工費	108,521	0.4
土木費	2,096,506	7.3
消防費	992,318	3.4
教育費	2,460,502	8.5
公債費	2,077,369	7.2
予備費	0	0.0
合計	28,848,799	100.0

健康推進課の決算状況

歳入 (単位：千円)

区分	金額
分担金及び負担金	
衛生費負担金	594
国庫支出金	
衛生費国庫負担金	924
衛生費国庫補助金	45,926
県支出金	
衛生費県負担金	772
衛生費県補助金	7,035
諸収入	
雑入	401
合計	55,651

歳出 (単位：千円)

区分	金額
衛生費	1,982,277
保健衛生費	532,095
内	
予防費	435,186
母子衛生費	88,671
保健衛生施設費	8,239

4 保健統計

(1) 人口及び面積

令和6年10月1日現在

人口(人)			世帯数 (世帯)	面積 (k m ²)	人口密度 1 k m ² 当り (人)
総数	男	女			
58,680	28,521	30,159	22,513	66.68	880

資料：
人口、世帯について
愛知県県民文化局県民生活部統計課「愛知県及び市区町村別推計人口と世帯数」
(令和6年10月1日現在)
面積について
国土交通省国土地理院「全国都道府県市区町村別面積調」(令和6年7月時点)

(2) 年齢3区分別人口

各年10月1日現在 () 内は% (単位:人)

	区分 年次	総人口	年少人口(人)	生産年齢人口(人)	高齢人口(人)	不詳
			(0~14歳)	(15~64歳)	(65歳以上)	
愛西市	2	61,041	6,883(11.3)	34,783(57.0)	19,319(31.7)	56
	3	60,320	6,715(11.1)	34,396(57.0)	19,209(31.8)	—
	4	59,748	6,622(11.1)	34,065(57.0)	19,061(31.9)	—
	5	61,164	6,610(10.8)	35,239(57.6)	19,315(31.6)	—
	6	58,680	6,290(10.7)	33,526(57.1)	18,864(32.2)	—
津島保健所管内(令和6年)		319,220	37,276(11.7)	191,596(60.0)	90,348(28.3)	—
愛知県(令和6年)		7,465,250	907,969(12.2)	4,629,089(62.0)	1,928,192(25.8)	—

資料：愛知県県民文化局県民生活部統計課「2024年10月1日現在県年齢別人口」

2025年度津島保健所事業概要

(3) 人口動態統計

(単位:人)

	区分 年次	出生				死亡				自然増減		乳児死亡 (再掲)		死産		周産期死亡 (再掲)	
		総数	男	女	率	総数	男	女	率	実数	率	総数	率	総数	率	総数	率
愛西市	令和元	332	162	170	5.4	712	362	350	11.6	△380	△6.2	0	0.0	10	29.2	1	3.0
	2	273	140	133	4.5	749	401	348	12.3	△476	△7.8	1	3.7	6	21.5	1	3.6
	3	309	159	150	5.1	774	430	344	12.8	△465	△7.7	0	0.0	6	19.0	0	0.0
	4	302	162	140	5.1	878	444	434	14.7	△576	△9.6	1	3.3	7	22.7	1	3.3
	5	280	142	138	4.7	917	476	441	15.5	△637	△10.8	1	3.6	10	34.5	2	7.1
津島保健所管内(令和5年)		1,886	994	942	5.9	4,015	2,165	1,850	12.5	△2,129	△6.6	6	3.2	41	21.3	6	3.2
愛知県(令和5年)		48,402	24,674	23,728	6.5	80,557	42,676	37,881	10.8	△32,155	△4.3	90	1.9	924	18.7	161	3.3

	区分 年次	婚姻		離婚	
		実数	率	実数	率
愛西市	令和元	185	3.0	84	1.37
	2	154	2.5	72	1.18
	3	154	2.6	74	1.23
	4	140	2.4	90	1.53
	5	138	2.3	82	1.38
津島保健所管内(令和5年)		1,180	3.7	471	1.47
愛知県(令和5年)		31,759	4.2	10,928	1.46

資料：愛知県保健医療局医療計画課「令和5年愛知県衛生年報」

(注1) 人口は、管内は愛知県県民文化局県民生活部統計課発表の総人口、愛知県及び全国数値は総務省統計局推計の日本人人口で各年10月1日現在である。

(注2) 数値は確定数である。

(注3) 用語の説明 乳児死亡：生後1年未満の死亡 死産：妊娠満12週以後の死産 周産期死亡：妊娠満22週以降の死産+早期新生児死亡

(注4) 率算出の計算式

$$\text{出生・死亡・自然増減・婚姻・離婚率} = \frac{\text{出生・死亡・自然増減・婚姻・離婚数}}{\text{人口}} \times 1,000 \quad \text{乳児死亡率} = \frac{\text{乳児死亡}}{\text{出生数}} \times 1,000$$

$$\text{周産期死亡率} = \frac{\text{周産期死亡数}}{\text{出生+妊娠満22週以後の死産数}} \times 1,000 \quad \text{死産率} = \frac{\text{死産数}}{\text{出生(出生+死産)数}} \times 1,000$$

(4) 選択死因別死亡数・率（人口10万人対）

（単位：人）

	区分 年次	総数		結核		悪性新生物		糖尿病		高血圧性疾患		心疾患		脳血管疾患		大動脈瘤 及び解離		肺炎		慢性閉塞性 肺疾患		喘息		肝疾患	
		実数	率	実数	率	実数	率	実数	率	実数	率	実数	率	実数	率	実数	率	実数	率	実数	率	実数	率	実数	率
愛西市	令和元	712	1161.1	2	3.3	183	298.4	3	4.9	0	0.0	92	150.0	58	94.6	16	26.1	46	75.0	13	21.2	1	1.6	7	11.4
	2	749	1221.5	0	0.0	203	331.1	10	16.3	4	6.5	116	189.2	53	86.4	9	14.7	29	47.3	9	14.7	1	1.6	4	6.5
	3	774	1295.4	4	6.7	196	328.0	4	6.7	1	1.7	90	150.6	53	88.7	7	11.7	36	60.3	8	13.4	0	0.0	10	16.7
	4	878	1,470	2	3	232	388	5	8	2	3	92	154	59	99	7	12	29	49	3	5	2	3	4	7
	5	917	1,548	0	0	234	395	8	14	2	3	127	214	49	83	14	24	45	76	5	8	0	0	14	
津島保健所管内(令和5年)		4015	1,251	7	2	1,058	330	29	9	14	4	510	159	239	75	62	19	180	56	41	13	0	0	25	8
愛知県(令和5年)		80557	1,077	103	1	20,427	273	585	8	246	3	9,414	126	4980	67	1,234	16	3,346	45	706	9	34	0	802	11

	区分 年次	腎不全		老衰		不慮の事故		自殺		その他	
		実数	率	実数	率	実数	率	実数	率	実数	率
愛西市	令和元	9	14.7	66	107.6	23	37.5	7	11.4	186	303.3
	2	7	11.4	76	123.9	30	48.9	12	19.6	186	303.3
	3	14	23.4	95	159.0	26	43.5	11	18.4	219	366.5
	4	25	42	116	194	24	40	5	8	271	454
	5	20	34	131	221	19	32	5	8	250	422
津島保健所管内(令和5年)		69	22	546	170	102	32	50	16	1,083	337
愛知県(令和5年)		1,386	19	11,184	150	2187	29	1149	15	22,774	304

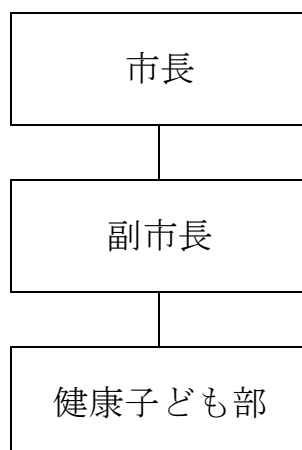
(注1) 死亡分類は、「第10回修正国際疾病、傷害及び死因統計分類（ICD-10）」の選択死因分類による。

(注2) 数値は、確定数である。

(注3) 「悪性新生物」は「悪性新生物(腫瘍)」、「心疾患」は「心疾患(高血圧を除く)」である。

(注4) 令和4年度以降の選択死因別死亡率は、小数点以下を四捨五入している。

5 健康推進課の運営体制（令和6年4月1日現在）



健康推進課（佐屋保健センター）
保健企画・成人保健グループ、母子保健・予防接種グループ

課長	（事務職）	1名
課長補佐	（保健師）	1名
主査	（保健師）	2名
	（歯科衛生士）	1名
主任	（事務職）	1名
	（事務職）	2名
主事	（保健師）	8名
	（歯科衛生士）	1名
	（管理栄養士）	1名

6 健康推進課の事務分掌

- (1) 健康増進計画に関すること。
- (2) 予防接種に関すること。
- (3) 感染症の予防及び防疫に関すること。
- (4) 保健衛生思想の普及に関すること。
- (5) 医療機関、保健施設等の連絡調整に関すること。
- (6) 保健統計に関すること。
- (7) 海部地区急病診療所組合に関すること。
- (8) 救急医療に関すること。
- (9) 献血に関すること。
- (10) 施設の管理及び運営に関すること。
- (11) 保健衛生団体に関すること。
- (12) 母子保健に係る指導、相談及び教育に関すること。
- (13) 母子の健康診査に関すること。
- (14) 未熟児養育医療に関すること。
- (15) 成人保健に係る指導、相談及び教育に関すること。
- (16) 成人の健康診査に関すること。

7 保健センターの概要

愛西市佐屋保健センター		愛西市佐織総合福祉センター	
所在地	愛西市稲葉町米野225番地1	所在地	愛西市小津町観音堂27番地
敷地面積	2,000.62㎡	敷地面積	5,381.70㎡
建築面積	855.88㎡	建築面積	2,040.69㎡
延床面積	1,310.00㎡	延床面積	3,194.78㎡ (保健センター 756.17㎡)
構造	鉄筋コンクリート造 2階建	構造	鉄筋コンクリート造 2階建
工期	着手 昭和61年6月25日	工期	着手 平成3年9月25日
完了	昭和62年2月28日	完了	平成5年1月31日
設計監理	株式会社浦野設計	設計監理	株式会社黒川建築事務所
施工	住友、福岡、オギス、サシヨシ 建設共同企業体	施工	大末建設株式会社名古屋支店
事業費	335,000,000円	事業費	1,545,306,000円
			

8 保健事業の沿革

年度	保健事業	備考
平成17	<ul style="list-style-type: none"> ・愛西市地域保健対策協議会設置 ・愛西市8020推進連絡協議会設置 ・愛西市子どもの心の健康づくり事業推進実行委員会設置 ・愛西市献血推進協議会設置 ・愛西市健康日本21計画策定委員会設置 ・愛西市健康日本21計画推進委員会設置 ・愛西市母子保健推進員設置 ・愛西市健康づくり食生活改善推進協議会を組織する ・BCG予防接種対象者が生後6か月未満児となる。ツベルクリン反応検査廃止、3か月児健康診査時にBCG予防接種を実施 ・日本脳炎予防接種、積極的勧奨控える（平成17年5月30日から一時中止）日本脳炎第3期予防接種は予防接種施行令の一部改正により、平成17年7月29日以降廃止となる ・子どもの心の健康づくり事業で中学2年生対象にサマーセミナー開催 ・「ふたごちゃん、みつごちゃん交流会」開催 	<ul style="list-style-type: none"> ・平成17年4月1日 愛西市誕生 ・愛西市長選挙（平成17年5月21日） ・保健師の配置 健康推進課 9名 佐屋保健センター 3名 立田保健センター 2名 八開保健センター 2名 佐織保健センター 2名 高齢福祉課 1名 佐屋老人福祉センター1名 ・歯科衛生士の配置 健康推進課 3名 ・愛西市第3期介護保険事業計画及び高齢者福祉計画策定
18	<ul style="list-style-type: none"> ・麻疹及び風しん（MR混合）1期予防接種開始（4月から開始） ・麻疹及び風しん（MR混合）2期予防接種開始（8月から開始） ・二種混合予防接種が学校での集団接種から、個別接種となる ・幼児健診事後教室（あすなろ教室・たんぼぼ教室・にこにこ教室）を統合し、どんぐり教室、みつばち教室として実施する（各月2回） ・海部歯科医師会から指定を受け、指定校4校においてバトンタッチ運動を開始する ・母子保健推進員を佐屋地区6名から愛西市全地区14名に委嘱し、活動を開始する ・健康づくり健診、ミニ人間ドック、人間ドックの基本健康診査を一本化し、集団基本健康診査として実施する ・健康づくり健診、人間ドックの項目として実施していた歯科健康診査の基本健康診査一本化に伴い、成人歯科健康診査として実施する ・基本健康診査を有料とする（1件1,000円） ・生活機能評価を基本健康診査と同時実施し、特定高齢者把握事業開始 ・個別基本健康診査、個別がん検診の検診料徴収が医療機関窓口となる ・介護予防事業を地域包括支援センターへ移管する ・「きらり☆あいさい21（愛西市健康日本21計画）」策定 ・健康管理システムの運用開始（平成18年4月～） 	<ul style="list-style-type: none"> ・保健師の配置 健康推進課 4名 佐屋保健センター 4名 立田保健センター 3名 八開保健センター 2名 佐織保健センター 4名 地域包括支援センター3名 ・歯科衛生士の配置 健康推進課 2名 地域包括支援センター1名 ・改正介護保険法の施行 ・地域包括支援センターを市直営で開始 ・母子通園施設第2わかば園開園 ・愛西市男女共同参画プラン策定 ・愛西市障害者計画・障害福祉計画策定
19	<ul style="list-style-type: none"> ・八開保健センターで実施していた集団予防接種（ポリオ・三種混合）を廃止する ・育児相談に管理栄養士による栄養相談を開始する（佐屋、佐織保健センター各隔月年12回） ・マタニティ教室を、歯科健診を含めて1クール4回とする ・妊婦健康診査（医療機関委託）の公費負担回数を2回から5回にする（平成19年7月～） ・一般不妊治療費助成事業を開始する ・骨粗鬆症検診の対象者を20歳以上から40歳以上の住民とする ・国保ヘルスアップ事業として、積極的支援「お腹すっきり教室」、動機付け支援「ヘルシースリム教室」を開催する ・20歳の歯科健診を成人式会場で実施する ・子どもの心の健康づくり事業の「二分の一成入式」、「サマーセミナー」の実施校を、立田、八開、佐織地区の小中学校に拡大する ・子育て支援センターの充実により、親子教室を中止する（立田会場は7月～、八開会場は4月～） ・幼児健診事後教室のフォローアップ教室として、「おひさま教室」を月1回実施する（佐織保健センター） ・ふたごちゃん交流会を「ふたごっちクラブ」として自主運営とする ・4歳児5歳児歯科健診を、4歳5歳児歯科相談として実施する 	<ul style="list-style-type: none"> ・保健師の配置 健康推進課 4名 佐屋保健センター 5名 立田保健センター 2名 八開保健センター 1名 佐織保健センター 5名 地域包括支援センター3名 ・歯科衛生士の配置 健康推進課 2名 地域包括支援センター1名 ・愛西市総合計画策定 ・愛西市特定健康診査等実施計画策定

年度	保健事業	備考
20	<ul style="list-style-type: none"> ・特定健康診査・特定保健指導開始 ・基本健康診査終了 ・栄養相談終了（特定保健指導として実施） ・健康手帳の交付対象者は、希望者のみとなる ・「20代・30代の健康診査」（歯科健診同時実施）開始 ・立田保健センターと八開保健センターへの保健職員配置を停止し、健康推進課を佐織保健センターに置くことで、保健分野の職員配置を2か所に集約する ・立田保健センターと八開保健センターで実施していた保健事業のうち、がん検診以外は佐屋・佐織の保健センターへ集約する ・個別乳がん検診に、マンモグラフィ検診導入 ・こころの健康相談を、佐屋・佐織の保健センターで月1回開催する（平成20年10月～） ・特定健康診査に合わせてがん検診を実施（年間4回） ・肝炎ウイルス検診の変更（ALT値による対象判定をなくし、個別検診のみとする） ・児童館や子育て支援センターとの連携によるフォローを充実させ、おひさま教室を終了する ・ふたごっちゃんクラブの会場を、立田保健センターから立田北部子育て支援センターへ変更する ・子どもの心の健康づくり事業のうち、「サマーセミナー」は市内中学校6校全て、「二分の一成入式」は市内小学校9校に拡大する ・高齢者インフルエンザ予防接種の間診票を市内医療機関に事前配布し、被接種者が直接医療機関で入手できるようにする ・ポリオ予防接種の立田保健センター実施を終了する ・三種混合予防接種を、集団接種から個別接種に変更する ・麻しん風しん（MR）混合ワクチンを、13歳・18歳を対象に、平成24年度までの5年間実施とする ・市の歌「いつの日も」に合わせたオリジナルストレッチ体操「愛西のびのびストレッチ」を作成する 	<ul style="list-style-type: none"> ・保健師の配置 健康推進課（佐織保健センター） 7名 佐屋保健センター 8名 地域包括支援センター 3名 保険年金課 2名 ・歯科衛生士の配置 健康推進課（佐織保健センター） 2名 地域包括支援センター 1名 ・「乳幼児医療」から「子ども医療」に変更 ・愛西市生涯学習推進計画策定 ・愛西市都市計画マスタープラン策定 ・愛西市第4期介護保険事業計画及び高齢者福祉計画策定
21	<ul style="list-style-type: none"> ・医療機関委託妊婦健康診査の公費負担を、5回から14回とする ・子どもの心の健康づくり事業のうち、「二分の一成入式」を市内12小学校全てに拡大する ・子宮がん検診・乳がん検診を隔年検診とする ・国の実施する「女性特有のがん対策」として、節目年齢の女性のための「無料がん検診（乳がん検診・子宮がん検診）」が始まる ・市内全児童館・子育て支援センターと消防署・図書館等の関係機関と連携し、「子育て応援講座」を開始する ・新型インフルエンザ予防接種の費用減免制度を開始する ・医療機関委託で20歳・40歳・45歳の「歯周疾患検診」を開始する（平成21年9月～） ・歯科保健事業として、2歳6か月児歯科健康診査を開始する ・食生活改善推進員として23名を追加養成する ・愛知県公衆衛生研究会で、「未成年者の喫煙防止教育について」を発表し、優秀賞を受賞する 	<ul style="list-style-type: none"> ・保健師の配置 健康推進課（佐織保健センター） 7名 佐屋保健センター 8名 地域包括支援センター 3名 保険年金課 2名 ・歯科衛生士の配置 健康推進課（佐織保健センター） 2名 地域包括支援センター 1名 ・管理栄養士の配置 健康推進課 1名 ・愛西市食育推進計画策定
22	<ul style="list-style-type: none"> ・医療機関委託妊婦健康診査に、子宮がん検診・超音波検査4回・B群溶血性連鎖球菌・血液検査項目を追加する ・「マタニティフェスタin愛西」を開催する ・乳幼児の医療機関委託個別予防接種を津島市との相互乗り入れを開始する ・個別がん検診の実施期間を6月～10月と1か月間延長する ・2歳6か月児歯科健診受診児の母親を対象に、乳がん自己検診法の指導を開始する ・愛西市たばこ対策推進ネットワーク事業として、喫煙者に禁煙サポートの紹介を開始する ・予防接種実施規則の一部改正により、日本脳炎接種対象者及び接種間隔等に対する特例を開始する ・ヒブ・肺炎球菌・子宮頸がんワクチンの助成事業開始（平成23年1月17日～） ・メタボリックシンドローム予防教室を開始する 	<ul style="list-style-type: none"> ・保健師の配置 健康推進課（佐織保健センター） 7名 佐屋保健センター 8名 地域包括支援センター 3名 保険年金課 2名 ・歯科衛生士の配置 健康推進課（佐織保健センター） 2名 地域包括支援センター 1名 ・管理栄養士の配置 健康推進課（佐織保健センター） 1名 ・愛西市子ども読書活動推進計画策定

年度	保健事業	備考
23	<ul style="list-style-type: none"> ・医療機関委託妊婦健康診査に、成人T細胞白血ウイルス検査とクラミジア感染検査を追加する ・個別がん検診の実施機関を6月～9月と1か月間短縮する ・国の実施するがん対策に、節目年齢を対象とした大腸がん検診が加わり「がん検診推進事業」となる ・新型インフルエンザ予防接種が、季節性インフルエンザ予防接種の位置づけとなる ・日本脳炎予防接種で特例対象者（平成7年6月1日～平成19年4月1日生まれ）が20歳未満まで接種対象者となる ・麻疹風疹（MR）混合ワクチンの対象者に高校2年生相当で海外に行く者が追加となる ・東日本大震災の被災地支援のため、岩手県大槌町へ保健師を2名派遣（各7泊8日） ・きらり☆あいさい21菌グループが「健やか親子21 8020の里賞（ロッチ賞）」で奨励賞を受賞する 	<ul style="list-style-type: none"> ・保健師の配置 健康推進課（佐織保健センター） 8名 佐屋保健センター 7名 地域包括支援センター 3名 保険年金課 2名 ・歯科衛生士の配置 健康推進課（佐織保健センター） 2名 地域包括支援センター 1名 ・管理栄養士の配置 健康推進課（佐織保健センター） 1名 ・第2次愛西市男女共同参画プラン策定 ・愛西市地域福祉計画策定 ・第3期愛西市障害福祉計画策定 ・愛西市第5期介護保険事業計画及び高齢者福祉計画策定
24	<ul style="list-style-type: none"> ・子どもの虐待防止と子育て支援に活かせるよう、妊娠届出書の様式が変更される ・子宮頸がん検診の判定が、日母分類からベセスダシステムへと変更となる ・40歳の集団肝炎ウイルス検診が無料となる ・特定健康診査・特定保健指導の津島市乗り入れ開始する ・きらり☆あいさい21評価のためのアンケート調査を実施する ・きらり☆あいさい21栄養グループが「健やか親子21 8020の里賞（ロッチ賞）」で奨励賞を受賞する ・きらり☆あいさい21運動グループが、第44回健康のための体操発表会に参加し、「輝いたで賞」を受賞する ・高齢者肺炎球菌ワクチンの接種費用助成を、70歳以上住民を対象に開始する（平成24年5月～） ・ポリオ予防接種が、生ワクチンから不活化ワクチンに変更され、成人対象のポリオ予防接種を終了する（平成24年9月～） ・4種混合（百日咳・ジフテリア・破傷風・不活化ポリオ）予防接種開始（平成24年11月～） ・日本脳炎予防接種の対象者に、平成7年4月2日～5月31日生まれの住民を行政措置として加える ・長期療養児への定期予防接種について、年齢対象外接種の規定が設けられる（平成25年1月30日～） ・愛知県津島保健所保健師との人事交流を実施（1年間） ・一般不妊治療の補助対象が人工授精に係る医療費となる 	<ul style="list-style-type: none"> ・保健師の配置 健康推進課（佐織保健センター） 8名 ※県との人事交流1名含む 佐屋保健センター 7名 地域包括支援センター 3名 地域包括支援センターサブセンター 2名 保険年金課 2名 ・歯科衛生士の配置 健康推進課（佐織保健センター） 2名 地域包括支援センター 1名 ・管理栄養士の配置 健康推進課（佐織保健センター） 1名 ・第2期愛西市特定健康診査等実施計画策定
25	<ul style="list-style-type: none"> ・低体重児の届け出受理、未熟児養育医療給付と未熟児訪問指導事業が、県から移譲される ・第2次愛西市健康日本21計画（きらり☆あいさい21）・愛西市食育推進計画を策定する ・個別がん検診で、津島市、海部地区との相互乗り入れと健診結果を医療機関からの返却とする ・糖尿病予防教室を開始する ・ヒブ・小児用肺炎球菌・子宮頸がんの予防接種が定期予防接種となる ・BCG予防接種の対象月齢が、生後1歳に至るまでとなる ・MR予防接種の3期・4期対象者への接種終了となる ・子宮頸がん予防接種の積極的勧奨が、平成25年6月14日から一時差し控えとなる ・平成7年4月2日～5月31日生まれの住民への日本脳炎予防接種が、定期予防接種となる ・風しんワクチン接種緊急促進事業として妊娠を予定又は希望する女性とその夫への、風しん及びMR予防接種の助成事業を開始する ・「こころの体温計」を平成25年10月より導入開始する ・「糖尿病予防教室」を開始する 	<ul style="list-style-type: none"> ・保健師の配置 健康推進課（佐織保健センター） 7名 佐屋保健センター 6名 地域包括支援センター 2名 地域包括支援センターサブセンター 2名 保険年金課 2名 ・歯科衛生士の配置 健康推進課（佐織保健センター） 1名 佐屋保健センター 1名 地域包括支援センター 1名 ・管理栄養士の配置 健康推進課（佐織保健センター） 1名

年度	保健事業	備考
26	<ul style="list-style-type: none"> ・愛西市歯と口腔の健康づくり推進条例を制定 ・クーポン検診対象者と過去3年間のがん検診等受診歴のある住民及び特定健診と後期高齢者健診対象者に、がん検診等受診券を個人通知する ・個別がん検診票を市内医療機関等に配布し、受診申し込み手続きを簡略化する ・特定健康診査結果説明会を開始する ・予約専用電話による集団がん検診の予約受付を開始する ・高齢者肺炎球菌ワクチン・水痘ワクチンの予防接種が、定期予防接種となる（平成26年10月1日～） ・風しんワクチン接種事業の対象者が、妊娠を希望する女性（経産婦を除く）のみとなる ・愛知県広域予防接種事業開始（A類疾病） ・マタニティ教室の歯科健診対象者に妊婦の夫を追加する ・養育支援訪問事業のための養育支援訪問員養成開始 ・「こころの体温計」に「いじめのサイン」を追加する ・あいさい健康マイレージ事業を実施する（平成26年12月～） ・働く世代の女性支援のためのがん検診推進事業開始 ・愛知県公衆衛生研究会で「糖尿病性腎症・透析導入の予防に向けた取り組み」について発表し、愛知県知事賞を受賞する ・「二分の一人成人10年後の集い」の実施 ・食生活改善推進員として9名を追加養成する 	<ul style="list-style-type: none"> ・保健師の配置 <ul style="list-style-type: none"> 健康推進課（佐織保健センター） 7名 佐屋保健センター 6名 地域包括支援センター 3名 地域包括支援センターサブセンター 2名 保険年金課 2名 児童福祉課 1名 ・歯科衛生士の配置 <ul style="list-style-type: none"> 健康推進課（佐織保健センター） 1名 佐屋保健センター 1名 地域包括支援センター 1名 ・管理栄養士の配置 <ul style="list-style-type: none"> 健康推進課（佐織保健センター） 1名 ・愛西市第6期介護保険事業計画及び高齢者福祉計画策定 ・愛西市子ども・子育て支援事業計画策定 ・第4期愛西市障害福祉計画策定
27	<ul style="list-style-type: none"> ・母子健康手帳交付を、すべて随時交付とする（全件保健師による交付を継続） ・養育支援訪問事業開始 ・子どもの心の健康づくり事業のうち年長児対象のCAPプログラムを、公立保育園年長児親子対象の講演会に変更する ・がん検診等受診券の郵送対象を、クーポン検診対象者と過去5年間のがん検診等受診者に拡大する ・集団健康診査の申し込み方法として、予約専用電話の他に保健センター窓口とインターネットによる予約とする ・市制10周年記念事業として、健康づくり標語コンテストと12月～2月実施の健康マイレージ事業で参加記念品を配付する ・水痘予防接種の特例対象者（生後36～60月未満）への接種を廃止 ・17歳の日本脳炎ワクチン未接種者への個人通知を開始する ・高齢者肺炎球菌予防接種助成事業（70歳以上）を廃止する ・歯周疾患検診対象者を20歳から60歳の5歳刻みの年齢に拡大して医療機関委託（初年度は平成26年度対象者と重複するため、20歳・40歳・45歳を除いて実施する） ・成人歯科健診（集団健診）を廃止する ・地方創生先行型事業として、養育支援訪問員フォローアップ研修と、子どもの健康づくり教育事業を実施する ・愛西市健康づくり運動推進協議会設立 ・愛西市歯の健康づくり専門部会設置 	<ul style="list-style-type: none"> ・保健師の配置 <ul style="list-style-type: none"> 健康推進課（佐織保健センター） 8名 佐屋保健センター 5名 地域包括支援センター 3名 地域包括支援センターサブセンター 2名 保険年金課 2名 児童福祉課 1名 ・歯科衛生士の配置 <ul style="list-style-type: none"> 健康推進課（佐織保健センター） 1名 佐屋保健センター 1名 地域包括支援センター 1名 ・管理栄養士の配置 <ul style="list-style-type: none"> 健康推進課（佐織保健センター） 1名 ・愛西市子育て応援プラン2016-2019策定 ・愛西市人口ビジョン及び愛西市まち・ひと・しごと創生総合戦略策定 ・愛西市子ども読書活動推進計画（第二次）策定 ・愛西市行政改革第4期推進計画策定 ・愛西市国民健康保険データヘルズ計画策定
28	<ul style="list-style-type: none"> ・健康推進課を佐屋保健センターに置き、佐織保健センター職員を佐屋保健センターに集約する ・母子健康手帳交付、マタニティ教室、パパママ教室、離乳食教室、事後指導教室、健康相談は佐屋保健センターのみで実施 ・がん検診・特定健康診査等の佐屋保健センター実施分の集団検診を、市役所南館へ会場変更する ・高血圧予防教室を実施する ・3種混合ワクチンの製造中止に伴う在庫ワクチンの期限切れのため、3種混合予防接種は中止となる（平成28年7月～） ・B類予防接種（高齢者肺炎球菌と高齢者インフルエンザ）が、愛知県広域予防接種の対象となる ・B型肝炎予防接種が定期予防接種となる（平成28年10月～） ・一般不妊治療費の助成対象を、愛知県の補助基準に合わせ「妻の年齢が43歳未満で、夫及び妻の前年の所得の合計金額が730万円未満の者」に変更する ・がん検診等受診券の郵送対象者を、男性40歳以上、女性30歳以上、クーポン検診対象者及び過去5年間にがん検診を受診した者に拡大する ・集団がん検診の自己負担額の見直しを実施する ・骨粗鬆症検診の対象者を40歳以上5歳刻み年齢の男女に変更する ・健康日本21計画の一環として野菜の歌を作成する 	<ul style="list-style-type: none"> ・保健師の配置 <ul style="list-style-type: none"> 健康推進課（佐屋保健センター） 12名 高齢福祉課（地域包括支援センター） 3名 地域包括支援センターサブセンター 2名 保険年金課 2名 児童福祉課 2名 ・歯科衛生士の配置 <ul style="list-style-type: none"> 健康推進課（佐屋保健センター） 2名 ・管理栄養士の配置 <ul style="list-style-type: none"> 健康推進課（佐屋保健センター） 1名 ・愛西市障害者計画（第2期）策定 ・第3次愛西市男女共同参画プラン策定 ・愛西市と愛西市農畜産業振興会・名古屋学芸大学の連携協定締結

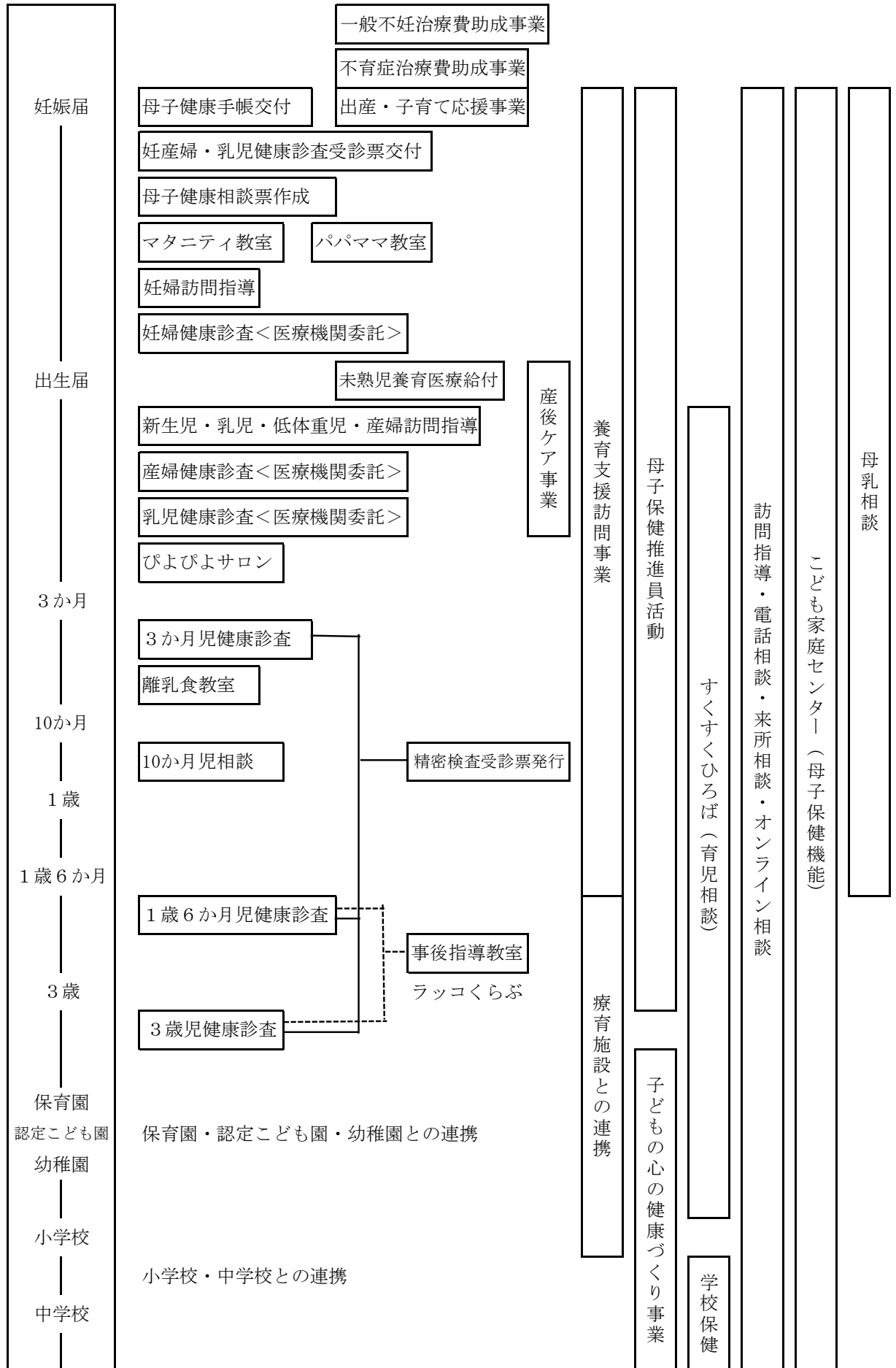
年度	保健事業	備考
29	<ul style="list-style-type: none"> 産後健康診査（1回）を開始する 産後ケア事業（宿泊型）を開始する マタニティ教室とパパママ教室を統合し、ママパパ教室（1クール2回）とする 出産後早期の育児支援として、びよびよサロンを開始する 後期離乳食教室を終了し、10か月児相談での栄養指導を充実させる 糖尿病予防教室・高血圧予防教室を終了する 健康なまちづくり事業を開始する 妊婦歯科健康診査を医療機関委託とする 8020表彰の場を、健康まつりから敬老会に変更する 7021表彰を終了し、歯科医療機関における認定事業とする 8020表彰事前歯科健診を終了し、歯科医院からの推薦とする 高齢者インフルエンザの接種期間を延長し、1月末までとする 野菜の歌に合わせた体操を作成する 子育て世代包括支援センターを設置する（平成29年6月～） 子どもの心の健康づくり事業のうち、中学校2年生のサマーセミナーの内容をいのちの授業に集約する 	<ul style="list-style-type: none"> 保健師の配置 <ul style="list-style-type: none"> 健康推進課（佐屋保健センター） 10名 高齢福祉課（地域包括支援センター） 3名 地域包括支援センターサブセンター 3名 保険年金課 2名 児童福祉課 2名 社会福祉課 1名 歯科衛生士の配置 <ul style="list-style-type: none"> 健康推進課（佐屋保健センター） 2名 管理栄養士の配置 <ul style="list-style-type: none"> 健康推進課（佐屋保健センター） 1名 第2次愛西市総合計画策定 第2次愛西市行政改革大綱策定 第2期愛西市国民健康保険データヘルス計画策定 第3期愛西市特定健康診査等実施計画策定 第5期愛西市障害福祉計画策定 第1期愛西市障害児福祉計画策定 愛西市第7期介護保険事業計画及び高齢福祉計画策定
30	<ul style="list-style-type: none"> 産婦健康診査のメンタルチェックに、エジンバラ産後うつ病質問票の利用を指定する 50歳以上を対象に、胃内視鏡検査を医療機関委託で開始する（隔年受診） 胃・大腸・肺の集団検診対象者を、40歳以上とする 健康相談実施回数を、毎週1回から月2回に変更する 健康まつりの医師相談を終了する 健康なまちづくり事業のうち、ヘルシーメニュー提供事業を開始し、あいさい野菜メニュー提供店を6店舗認定する 3種混合ワクチンの製造再開により、接種受付を再開する 愛西市動画チャンネルで、「愛西のびのびストレッチ」「野菜の歌の体操」及び「デンタルフロスの使い方」を配信する 園児保護者を対象とした睡眠講演会を開催する（1回） 子どもの心の健康づくり事業として、小学校5年生、6年生を対象に思春期講演会を実施する 愛西市自殺対策計画策定 第2次愛西市健康日本21計画「きらり☆あいさい21」、愛西市食育推進計画中間評価を実施し、報告書を作成する 食生活改善推進員として5名を追加養成する 	<ul style="list-style-type: none"> 保健師の配置 <ul style="list-style-type: none"> 健康推進課（佐屋保健センター） 10名 高齢福祉課（地域包括支援センター） 2名 地域包括支援センターサブセンター 2名 保険年金課 2名 児童福祉課 2名 社会福祉課 1名 八開診療所 1名 歯科衛生士の配置 <ul style="list-style-type: none"> 健康推進課（佐屋保健センター） 2名
令和元	<ul style="list-style-type: none"> 産婦健康診査の回数を1回から2回に拡大する 一般不妊治療費の補助内容、対象を拡大する 不育症治療費助成事業を開始する 助産師訪問を終了する 産後ケア事業（宿泊型）の委託先を2か所に拡大する 個別がん検診の実施期間を10月まで拡大する 個別乳がん検診（MMG）について、すべての施設で視触診を終了する 集団がん検診の会場を八開庁舎から八開総合福祉センターに変更する 健康まつりを、あいさいさん祭りのいきいきゾーンとして文化会館で開催する 睡眠講演会を小学生保護者、保育園・認定こども園・幼稚園・子育て支援センター・児童館職員、小中学校養護教諭等を対象に開催する（1回） あいさい野菜メニュー提供店を3店舗新規に認定し、合計9店舗となる 風しん第5期の予防接種事業を開始する（令和4年3月まで） 高齢者肺炎球菌の定期予防接種の70歳以上の実施が5年間延長となる 8020表彰事前歯科健診を再開する（佐屋・佐織保健センター） 新型コロナウイルス感染症対策として、3月4日から3月13日までの保健事業を中止又は延期した 	<ul style="list-style-type: none"> 保健師の配置 <ul style="list-style-type: none"> 健康推進課（佐屋保健センター） 12名 高齢福祉課（地域包括支援センター） 2名 地域包括支援センターサブセンター 2名 保険年金課 2名 児童福祉課 2名 社会福祉課 1名 市民協働課 1名 歯科衛生士の配置 <ul style="list-style-type: none"> 健康推進課（佐屋保健センター） 2名 第2次愛西市まち・ひと・しごと創生総合戦略策定 第2期子ども・子育て支援事業計画策定 第2期子育て応援プラン策定

年度	保健事業	備考
2	<ul style="list-style-type: none"> 子育て世代包括支援センター（母子保健型）の母子コーディネーターを1名から2名に増員する 一般不妊治療費助成事業において、令和3年1月1日以降治療終了分から所得制限を廃止し、事実婚も対象とする 産後ケア事業（宿泊型）の委託先を3か所に拡大する 母乳相談（ママパパ教室併設）を開始する オンライン相談室を整備し、相談受付を開始する（令和3年2月～） BCG予防接種を個別接種化する ロタウイルス感染症のワクチン接種を開始する（令和2年10月～） あいさい健康マイレージ事業に、アプリ（あいさい健康プラス：県との共同運用）を導入 あいさい野菜メニュー提供店を4店舗新規に認定し、合計13店舗となる 睡眠講演会を、民生委員、児童委員を対象に開催する（1回） 愛西市歯の健康づくり専門部会を愛西市健康日本21計画推進専門部会に統合する 歯周病検診の対象者を拡大し、70歳を加える <新型コロナウイルス感染症まん延（緊急事態宣言等）による変更内容> 高齢者インフルエンザ予防接種の自己負担金を無料にする 集団がん検診等の6月実施日程の中止 新型コロナウイルス感染症の感染拡大防止のため、特定健康診査・後期高齢者健康診査の集団健診を全日程中止 2歳児歯科健康診査保護者健診、親子歯みがき教室の中止 乳幼児健診の実施見合わせ、集団指導の中止等 あいさいさん祭りの中止に伴い、いきいきゾーン（健康まつり）を中止 	<ul style="list-style-type: none"> 保健師の配置 <ul style="list-style-type: none"> 健康推進課（佐屋保健センター） 12名 高齢福祉課（地域包括支援センター） 2名 地域包括支援センターサブセンター 1名 保険年金課 2名 子育て支援課 2名 社会福祉課 1名 市民協働課 1名 歯科衛生士の配置 <ul style="list-style-type: none"> 健康推進課（佐屋保健センター） 2名 愛西市第3期介護保険事業計画及び高齢者福祉計画策定 愛西市子ども読書活動推進計画（第三次）策定 第6期愛西市障害福祉計画、第2期愛西市障害児福祉計画策定 第2期愛西市国民健康保険データヘルス計画中間評価実施
3	<ul style="list-style-type: none"> 新型コロナウイルスワクチン接種を実施（5月より集団開始及び6月より個別開始） あいさい野菜メニュー提供店を1店舗新規に認定し、合計13店舗となる（1店舗廃業） あいさい野菜メニュー提供店スタンプラリーを開始する 健康なまちづくり事業運動支援事業において活動量計アップロードの運用開始 食生活改善推進員として、4名を追加養成する 睡眠の講演会を、介護支援専門員を対象に11月に開催する（1回） ウォーキングロードマップの見直しを行い、リニューアル版を作成する 高齢者の睡眠のチラシを作成し、令和4年3月の民生委員による一人暮らし老人及び高齢者世帯の訪問調査に配布依頼 小学生と保護者向けのたばこのチラシの原稿を作成する オンラインによるびよびよサロン、育児相談を開始する 離乳食教室で電子レンジ調理方法の紹介を開始する 子どもの心の健康づくり事業として保育園講演会を動画配信とする 産婦健康診査を助産所でも利用可能とする 乳児健康診査受診券の2回目の有効期限を生後1歳1か月の前日までに変更する 各種申請等の押印を廃止する 特定健康診査の無償化 <新型コロナウイルス感染症まん延（緊急事態宣言等）による変更内容> 2歳児歯科健康診査保護者健診、親子歯みがき教室、前期歯の健康センターの中止 ママパパ教室（1回）、集団指導の中止等 あいさいさん祭りの中止に伴い、いきいきゾーン（健康まつり）を中止 あいさい野菜メニュー提供店を1店舗新規に認定し、合計13店舗となる（1店舗廃業） 小学生と保護者向けのたばこ・アルコールのチラシ、たばこの動画を作成する 集団検診のインターネット予約の受付期間の拡充 ママパパ教室からババママ教室へ名称を変更する 高齢者インフルエンザ予防接種の自己負担金を無料にする 子宮頸がん予防接種の積極的勧奨を再開し、キャッチアップ接種（対象：平成9年4月2日～平成18年4月1日生まれ）を開始する 睡眠の講演会を介護サービスに従事する方及び介護支援専門員を対象に開催する（1回） 新型コロナウイルスワクチン集団接種を令和5年3月で終了する（個別接種は継続） 	<ul style="list-style-type: none"> 保健師の配置 <ul style="list-style-type: none"> 健康子ども部長 1名 健康推進課（佐屋保健センター） 12名 ※うち1名新型コロナウイルスワクチン接種推進室兼任 高齢福祉課（地域包括支援センター） 1名 保険年金課 2名 子育て支援課 2名 社会福祉課 1名 人事課 1名 危機管理課 1名 歯科衛生士の配置 <ul style="list-style-type: none"> 健康推進課（佐屋保健センター） 1名
4	<ul style="list-style-type: none"> あいさい野菜メニュー提供店を1店舗新規に認定し、合計13店舗となる（1店舗廃業） 小学生と保護者向けのたばこ・アルコールのチラシ、たばこの動画を作成する 集団検診のインターネット予約の受付期間の拡充 ママパパ教室からババママ教室へ名称を変更する 高齢者インフルエンザ予防接種の自己負担金を無料にする 子宮頸がん予防接種の積極的勧奨を再開し、キャッチアップ接種（対象：平成9年4月2日～平成18年4月1日生まれ）を開始する 睡眠の講演会を介護サービスに従事する方及び介護支援専門員を対象に開催する（1回） 新型コロナウイルスワクチン集団接種を令和5年3月で終了する（個別接種は継続） <新型コロナウイルス感染症まん延防止により中止していた事業の再開> 2歳児歯科健康診査保護者健診、前期歯の健康センターの実施 あいさいさん祭りのいきいきゾーン（健康まつり）を文化会館で実施する 	<ul style="list-style-type: none"> 保健師の配置 <ul style="list-style-type: none"> 健康子ども部長 1名 健康推進課（佐屋保健センター） 12名 高齢福祉課（地域包括支援センター） 1名 保険年金課 3名 子育て支援課 2名 社会福祉課 1名 人事課 1名 危機管理課 1名 歯科衛生士の配置 <ul style="list-style-type: none"> 健康推進課（佐屋保健センター） 2名 管理栄養士の配置 <ul style="list-style-type: none"> 健康推進課（佐屋保健センター） 1名

年度	保健事業	備考
5	<ul style="list-style-type: none"> ・新生児聴覚検査費助成を開始する ・9020認定事業を開始する ・あいさい野菜メニュー提供店を2店舗新規に認定し、合計15店舗となる（15店舗中1店舗休業中） ・睡眠の講演会を働く世代を対象に開催する ・高齢者インフルエンザ予防接種の自己負担無料を廃止する ・健康なまちづくり事業運動支援事業の活動量計を廃止し、運動支援アプリケーション「あいち健康プラス」を活用した事業へ変更する ・あいさい健康マイレージの対象者を小学生以上の市内在住・在勤者へ拡充する ・ウォーキングコースに「あいさい健康ロード（2コース）」を作成する ・小学生を対象に、たばこ・アルコールの健康教育を実施する ・あいさい健康マイレージの実施を2クールから1クールへ変更する ・あいさいさん祭りいきいきゾーン（健康まつり）を佐屋保健センターで実施する ・ヒトパピローマウイルス感染症にかかる定期接種の実施方法として9価HPVワクチンを開始する <p><新型コロナウイルス感染症まん延防止により中止していた事業の再開></p> <ul style="list-style-type: none"> ・乳幼児健康診査及び相談事業における集団指導を再開する ・高齢者肺炎球菌予防接種の対象者において、令和6年3月31日をもって予防接種の特例が終了 	<ul style="list-style-type: none"> ・保健師の配置 <ul style="list-style-type: none"> 健康子ども部長 1名 健康推進課（佐屋保健センター） 12名 高齢福祉課（地域包括支援センター） 1名 保険年金課 3名 子育て支援課 2名 社会福祉課 1名 人事課 1名 ・歯科衛生士の配置 <ul style="list-style-type: none"> 健康推進課（佐屋保健センター） 2名 ・管理栄養士の配置 <ul style="list-style-type: none"> 健康推進課（佐屋保健センター） 1名 ・第3期国民健康保険データヘルス計画策定 ・第4期特定健康診査等実施計画策定
6	<ul style="list-style-type: none"> ・第3次愛西市健康日本21計画、第3次愛西市食育推進計画及び第2次愛西市自殺対策計画を策定する ・小児の肺炎球菌感染症に係る定期の予防接種に用いるワクチンに、沈降15価肺炎球菌結合型ワクチン及び沈降20価肺炎球菌結合型ワクチンが追加され、沈降13価肺炎球菌結合型ワクチンは対象から外される ・ジフテリア、百日せき、急性灰白髄炎、破傷風及びHi b感染症に係る定期の予防接種に用いるワクチンに5種混合ワクチンが追加される ・新型コロナウイルスワクチンが定期接種化される ・高齢者肺炎球菌予防接種対象が65歳のみに変更 ・HPVワクチンのキャッチアップ接種終了（接種歴のある未完了者のみ1年延長） ・帯状疱疹予防接種費用助成（任意）開始 ・風しん第5期抗体検査事業終了 ・「子育て世代包括支援センター母子保健型」（健康推進課）と「家庭総合支援拠点」（子育て支援課）を統合し、「愛西市こども家庭センター（あいさいっ子相談室）」を設置する ・9020認定事業を廃止する ・8020表彰を愛知県歯科医師会事業へ移行する ・9020賞状授与事業を開始する ・親子歯みがき教室の事業対象者を年少児から年長児へ変更する ・あいさい野菜メニュー提供店を2店舗新規に認定し、合計16店舗となる。（1店舗登録廃止、16店舗中1店舗休業中） ・運動支援アプリケーション「あいち健康プラス」リアルウォークコースに3コースを追加する。 <p><新型コロナウイルス感染症まん延防止により中止していた事業の再開></p> <ul style="list-style-type: none"> ・親子歯みがき教室 	<ul style="list-style-type: none"> ・保健師の配置 <ul style="list-style-type: none"> 健康推進課（佐屋保健センター） 11名 高齢福祉課 1名 保険年金課 3名 子育て支援課 2名 社会福祉課 1名 人事課 1名 ・歯科衛生士の配置 <ul style="list-style-type: none"> 健康推進課（佐屋保健センター） 2名 ・管理栄養士の配置 <ul style="list-style-type: none"> 健康推進課（佐屋保健センター） 1名

Ⅱ 母子保健活動

1 母子保健事業の体系図 (令和6年度)



2 母子保健事業の内容

事業名	目的	対象者	内容	実施時期 (回数)	担当者	
					職種	委託先
不育症治療費助成事業	不育症治療を行っている夫婦等の経済的負担の軽減を図り、少子化対策の充実を目指す。	医療機関で不育症と診断され、婚姻が確認できる法律上の夫婦及び事実婚関係にある者	不育症の検査及び治療費（医療保険適用と適用外の両方）の実費負担分の助成を行う （自己負担額の1/2以内の額、上限額は年間10万円・2年間）	令和6年3月～ 令和7年2月 診療分	事務職	
一般不妊治療費助成事業	不妊治療を行っている夫婦等の経済的負担の軽減を図り、少子化対策の充実を目指す。	医療機関で不妊症と診断され、婚姻が確認できる法律上の夫婦及び事実婚関係にある者	一般不妊の検査及び治療費（医療保険適用と適用外の両方）の実費負担分の助成を行う （自己負担額の1/2以内の額、上限額は年間10万円・2年間）	令和6年3月～ 令和7年2月 診療分	事務職	
母子健康手帳交付	妊婦の自覚を高め、自ら健康管理ができるよう支援する。	妊 婦	母子健康手帳の交付と使い方の説明、妊娠・子育て支援	随時	保健師 母子コーディネーター	
医療機関委託健康診査	妊婦健康診査	異常を早期に発見し、早期治療につなげることで母体の健康管理及び胎児の健全な発育を促す。	妊 婦 妊婦一般健康診査（第1～14回） 初回血液検査（第1回） 血液検査＜血色素＞（第8・12回） ＜血糖＞（第8回） ＜HTLV-1＞（第8回） 超音波検査（第1・4・8・12回） GBS＜子宮頸管の細菌検査＞（第10回） 子宮頸がん検診（妊娠16週頃まで）	14回 1回		愛知県内の医療機関・助産所（県外の医療機関・助産所実施分は補助金対応）
	産婦健康診査	母体の回復を確認し、産後うつになりやすい時期に適切な支援につなげる。	産 婦 尿検査、血圧測定 エジンバラ産後うつ病質問票によるメンタルチェック	2回		
	乳児健康診査	異常を早期に発見し、早期治療につなげることで、乳児の健全な発育発達を促す。	乳 児 乳児一般健康診査 ＜身体計測、内科診察＞	2回		
	新生児聴覚検査	難聴の早期発見、早期治療と適切な療育支援につなげる。	新生児 聴性誘発反応検査（ABR）又は 耳音響放射検査（OAE）	1回		
マタニティ教室 (母乳相談併設)	妊婦が自ら健康管理ができ、妊娠・出産に対する不安が軽減できるよう支援する。 子育ての学習の場となるとともに、親としての意識を高める。 情報交換や仲間づくりを行う。	初妊婦 (パートナーも可) 母乳相談は産婦	＜妊娠編＞ 健康的な妊婦生活を送るための注意点・妊婦体操 妊娠中の食事、口腔ケア ＜出産編＞ 出産・育児に向けた心構え ＜母乳相談＞ 個別相談（予約制）	各6回	保健師 歯科衛生士 管理栄養士 助産師	
パパママ教室		妊婦とそのパートナー	＜佐屋児童館にて開催＞ 沐浴デモンストレーション 抱っこ・着替え体験 赤ちゃんとの生活について 先輩ママとの交流会（同会場で実施しているベビーマッサージ教室参加ママと交流）	6回	保健師	
未熟児養育医療給付	医療を必要とする未熟児を医療機関に入院させて、養育に必要な医療を給付し、適正な養育を行う。	未熟児であって医師が入院養育を必要と認めた者	＜給付対象＞ 医療費のうち、保険診療分の自己負担額と食事療養費（ミルク代）	令和6年3月～ 令和7年2月 診療分	事務職	
産後ケア事業	出産後の母子に対し、医療機関に一定期間宿泊させて育児支援を行うことで、産後の母親の心身の安定を図るとともに育児不安を解消し、安心して子育てができるよう支援する。	生後2か月未満（1医療機関のみ生後1歳未満、1医療機関のみ生後4か月未満）の乳児とその母親（支援を必要とする者）	母親の身体管理、生活面の指導、乳房管理 沐浴、授乳等の育児指導及びその他の保健指導 原則1泊2日～6泊7日	随時		産科4医療機関
ぴよぴよサロン	育児不安の軽減や孤立防止のため、生後1～3か月の児とその保護者が集まり交流することで情報交換や仲間づくりを行う。	生後2～3か月の児とその保護者	母親同士の交流会	6回	保健師 助産師	

事業名		目的	対象者	内容	実施時期 (回数)	担当者	
						職 種	委 託 先
乳幼児健康診査	3か月児健康診査	乳児の健全な身体発育及び精神発達を目指し、保護者に適切な保健指導を行う。また、疾病の早期発見、早期治療につなげるとともに、安心して子育てができるよう支援する。	3か月児	身体計測、診察、個別相談（育児相談）	16回	小児科医師 保健師 子育てお助け隊	
	1歳6か月児健康診査	幼児の健全な身体発育及び精神発達を目指し、保護者に適切な保健指導を行う。また、疾病の早期発見、早期治療につなげるとともに、安心して子育てができるよう支援する。	1歳6か月児	身体計測、診察、歯科診察、歯科指導、個別相談（育児相談・栄養相談・心理相談） 親子遊び	16回	小児科医師 歯科医師 保健師 管理栄養士 歯科衛生士 心理相談員 保育士 子育てお助け隊	
	3歳児健康診査	幼児の健全な身体発育及び精神発達を目指し、保護者に適切な保健指導を行う。また、疾病の早期発見、早期治療につなげるとともに、安心して子育てができるよう支援する。	3歳児	診察、歯科診察、歯科指導、身体計測 個別相談（育児相談・栄養相談・心理相談） 視力検査、聴力検査、屈折検査	15回	小児科医師 歯科医師 保健師 管理栄養士 歯科衛生士 心理相談員 保育士 子育てお助け隊	
乳幼児健康相談	10か月児相談	乳児の健全な身体発育及び精神発達を目指し、保護者に適切な保健指導を行う。安心して子育てができるよう支援する。	10か月児	集団指導（発達と事故予防・歯科・栄養） 身体計測、個別相談（育児相談・栄養相談・歯科相談）	12回	保健師 管理栄養士 歯科衛生士	
	すくすくひろば（育児相談）	発育・発達の確認及び親同士の情報交換の場とする。 子育ての悩みや不安のある親に対しては、個別相談を行い、不安の解消を図るとともに育児についての対処能力を高める。	乳幼児	身体測定 個別相談（育児相談・栄養相談）…予約制	24回	保健師 管理栄養士 母子保健推進員	
	オンライン相談	子育ての悩みや不安のある親に対してオンラインにて個別相談を行い、不安の解消を図るとともに育児についての対処能力を高める。	妊婦 子育て中の保護者	個別相談（育児相談・栄養相談・歯科相談）…予約制	随時	保健師 管理栄養士 歯科衛生士	
乳幼児教室	離乳食教室	生涯にわたっての規則正しい食生活習慣を育成するため、早期において、バランスのとれた適切な食習慣の土台づくりを目指す。また、各時期における離乳食の進め方、食品選択の知識と実践力を高める。	5～6か月児	離乳食について講義、デモンストレーション、個別相談	12回	保健師 管理栄養士	
	事後指導教室（ラッコくらぶ）	幼児健康診査で精神発達上の問題が認められた児や育児不安のある親に対して、発達確認や適切な指導を行うことで幼児の発達を促すとともに育児不安を解消する。	1歳6か月・3歳児 健康診査の経過観察児	集団遊び、自由遊び、個別指導	24回	保健師 心理相談員 保育士	
訪問指導		妊産婦や乳幼児のいる家庭を訪問し、保健指導を行うことで、安心して子育てができるよう支援する。	妊婦・産婦・新生児	若年・高齢初産・精神疾患の既往など、ハイリスク妊産婦の体調並びに子育て状況の把握、相談及び指導	延回数 874件 (実人員 556人)	保健師	
			乳幼児	新生児・乳児・低体重児・未熟児・経過観察が必要な児の発育・発達確認、相談、指導			
			経過観察児	3か月・1歳6か月・3歳児健康診査未受診児の受診勧奨			
母子保健推進員活動		育児中の親を支え、保健活動と親をつなぐ役割を担う母子保健推進員の活動により、子育てしやすい地域づくりを目指す。	乳児・初妊婦	初妊婦訪問と第2子以上で低リスク家庭への乳児訪問	電 話 35件 訪 問 110件 定例会等 5回 そ の 他 1回	母子保健推進員 14人	
			健康診査未受診児	3か月・1歳6か月・3歳児健康診査未受診児の受診勧奨 保健事業への協力			

事業名	目的	対象者	内容	実施時期 (回数)	担当者	
					職 種	委 託 先
養育支援訪問事業	養育支援が特に必要であると判断した家庭に対し、訪問し、養育に関する指導・助言を行うことにより、適切な養育の実施を確保する。	妊婦・乳幼児をもつ保護者	養育者の心身の健康に関する相談及び支援、児童の養育に関する相談及び支援並びに育児及び家事の援助	延回数 0回 (実人員 0人)	養育支援訪問員	
子どもの心の健康づくり事業	年齢にあわせた発達課題を解決して子どもの生きる力を高め、周囲の住民が見守り・育てることができる地域づくりのために、地域・園・学校と連携して取り組む。	一 般 住 民	保育所・こども園・幼稚園講演 十歳の集い(小4) いのちの授業(中2)	保育所・こども園・幼稚園講演 動画配信 十歳の集い 12校 いのちの授業 6校	保健師 保育士 小中学校教諭	
学校保健	学校との連携により、小中学生の現状と問題点に合わせた取り組みを行う。	小中学生	喫煙・飲酒防止教育 睡眠の教育 思春期教育 子どもの心の教育	喫煙・飲酒防止 3回 思春期 4回	保健師 小中学校教諭	
こども家庭センター(母子保健機能)	妊娠期から子育て期にわたる総合的相談や支援を提供することにより、妊産婦や保護者の妊娠・出産・育児に対する不安が軽減し、安心して地域で生活できるよう支援する。	全ての妊産婦 18歳までの子どもとその保護者	母子保健機能として、母子健康手帳交付時の面接相談、応援プラン・支援プランの作成とその後の進捗管理 <児童福祉機能(子育て支援課)と共同実施> ・子ども家庭センター運営協議会 ・子育て支援連絡会議 ・子育てアプリによる情報発信 など	母子健康手帳交付 随時 運営協議会 2回 子育て支援連絡会 5回 (全体会1回、部会4回) ママ・マルシェ、子育てアプリ 随時	保健師	
出産・子育て応援事業	妊婦・子育て世帯が安心して出産・子育てができる環境の整備を目的に、妊娠期から出産・子育てまで一貫して身近で相談に応じ、様々なニーズに即した必要な支援につなぐ伴走型相談支援の充実を図るとともに、子育て家庭の経済的負担の軽減を図る。	全ての妊婦 出産した乳児の養育者	妊娠届出時に「出産応援ギフト」を50,000円、出産後に「子育て応援ギフト」を50,000円支給し、経済的支援を実施するとともに、保健師と一緒に出産・育児の見通しを立て、必要な支援につなげるための面談等を行う伴走型相談支援を実施する。	経済的支援 妊娠届出時 出産後 伴走型相談支援 妊娠届出時 妊娠8か月 出産後	保健師	

3 母子の保健統計

(1) 母の出産年齢

(単位：人)

年度 \ 年齢	総数	15歳未満	15～19歳	20～24歳	25～29歳	30～34歳	35～39歳	40～44歳	45歳以上
令和2	273	0	2	25	82	90	59	15	0
3	309	0	2	31	88	115	61	12	0
4	302	0	2	18	91	112	68	10	1
5	280	0	4	22	75	109	63	7	0
津島保健所管内(令和5年)	1,886	0	9	158	580	681	374	82	2
愛知県(令和5年)	48,402	1	254	2,715	13,835	18,459	10,570	2,474	94

資料：「令和5年 愛知県衛生年報」

(2) 出生順位

(単位：人)

年度 \ 年齢	総数	第1児	第2児	第3児	第4児以上
令和2	273	114	96	51	12
3	309	111	119	65	14
4	302	122	120	37	23
5	280	111	113	45	11
津島保健所管内(令和5年)	1,886	836	729	251	70
愛知県(令和5年)	48,402	23,109	18,268	5,506	1,519

資料：「令和5年 愛知県衛生年報」

(3) 低体重児出生数

(単位：人)

年度 \ 体重	総数	1,300g	1,300g～	1,500g～	1,800g～	2,000g～	2,300g～	(参考)
		未満	1,499g	1,799g	1,999g	2,299g	2,499g	2,500g
令和2	36	1	0	2	1	8	24	0
3	27	2	0	4	2	9	10	0
4	24	2	0	2	3	6	11	1
5	28	3	0	3	0	10	12	0
津島保健所管内(令和5年)	173	10	2	9	11	51	90	4
愛知県(令和5年)	4,936	273	131	297	329	1,323	2,583	49

資料：「令和5年 愛知県衛生年報」

4 母子保健事業実施状況

(1) 一般不妊治療費助成事業

項目 年度	申請件数 (件)	助成件数 (件)
令和2	27	27
3	29	29
4	17	17
5	23	23
6	28	28

(2) 母子健康手帳交付

ア 母子健康手帳交付状況

(単位：人)

項目 年度	届出数	妊娠週数					年齢		就業	喫煙	飲酒
		満11週 以内	満12～ 19週	満20～ 27週	満28週 以上	不詳	20歳 未満	40歳 以上			
令和2	289	283	5	0	1	0	2	11	192	6	0
	[106]	(97.9)	(1.7)	(0.0)	(0.4)	(0.0)	(0.7)	(3.8)	(66.4)	(2.1)	(0.0)
3	309	292	14	2	1	0	3	9	210	6	0
	[120]	(94.5)	(4.5)	(0.7)	(0.3)	(0.0)	(1.0)	(2.9)	(68.0)	(1.9)	(0.0)
4	293	283	8	1	1	0	4	7	218	10	0
	[126]	(96.6)	(2.8)	(0.3)	(0.3)	(0.0)	(1.4)	(2.4)	(74.4)	(3.4)	(0.0)
5	256	237	15	3	1	0	8	16	182	6	1
	[105]	(92.6)	(5.9)	(1.2)	(0.4)	(0.0)	(3.1)	(6.3)	(71.1)	(2.3)	(0.4)
6	299	278	13	5	2	1	3	9	228	3	1
	[110]	(93.0)	(4.3)	(1.7)	(0.7)	(0.3)	(1.0)	(3.0)	(76.3)	(1.0)	(0.3)

※1 []内は初産婦再掲 ※2 ()内は率 (%)

※3 令和6年度の双胎の母子健康手帳交付は7件

イ 妊娠届出時アンケート結果

項目	年度	令和5			6		
		人	率(%)	県総計率(%)	人	率(%)	県総計率(%)
届出数(実人数)		256			299		
未婚・再婚・死別		54	21.1	7.7	50	16.7	8.3
母親の年齢が24歳以下		29	11.3	8.7	23	7.7	8.4
パートナーが無職、一人親の場合は母親が無職		3	1.2	1.0	5	1.7	1.2
経済的に困っている		29	11.3	10.1	32	10.7	9.7
困っているときに助けてくれる人がいない		0	0.0	2.0	2	0.7	2.0
妊娠中のタバコ・飲酒・妊娠前のタバコ		22	8.6	8.1	31	10.4	7.6
中絶2回以上		4	1.6	1.1	4	1.3	1.0
精神疾患の既往		13	5.1	5.1	24	8.0	5.4
妊娠がわかったときの気持ち		12	4.7	6.4	19	6.4	5.3
夫婦関係		4	1.6	1.2	7	2.3	1.2
2週間以上続いたうつ状態		21	8.2	7.5	23	7.7	7.5
妊娠届出週数が20週以降		4	1.6	0.8	8	2.7	0.9
その他(高齢初産、多児、多子、ステップファミリー、面接時気になる等)		114	44.5	18.6	93	31.1	19.4

(3) 妊産婦・乳児健康診査(医療機関委託)

ア 妊婦健康診査

(単位:人)

項目 年度	種別	交付数	受診者数 <県外再掲>	異常 なし	異常 あり	所見あり内訳(延件数)						
						血色素 11.0mg/dl未満	高血圧症	尿蛋白 ++以上	尿糖 ++以上	その他	HBs抗原 及びGBS 検査陽性	
令和 6	1回目	300	297 <4>	275	22	0	3	2	7	22	0	
	2回目	303	279 <3>	267	12		5	1	1	12		
	3回目	304	267 <6>	260	7		4	0	7	6		
	4回目	311	266 <5>	253	13		1	0	6	13		
	5回目	314	263 <6>	254	9		5	2	5	9		
	6回目	315	247 <6>	238	9		3	1	2	9		
	7回目	315	241 <7>	224	17		2	3	7	17		
	8回目	316	264 <6>	197	67		0	3	2	6	70	
	9回目	321	239 <8>	231	8			3	2	3	8	
	10回目	322	243 <10>	214	29			6	5	8	29	13
	11回目	323	218 <12>	207	11			5	1	6	11	
	12回目	323	210 <11>	170	40		0	6	4	4	41	
	13回目	325	159 <11>	153	6			4	3	2	6	
	14回目	325	94 <8>	87	7			6	2	0	4	
	子宮がん	301	291 <4>	283	8							

<基準>高血圧:収縮期血圧140mmHg以上又は拡張期血圧90mmHg以上

イ 産婦健康診査

(単位：人)

項目 年度	回数	交付数	受診者数 <県外再掲>	異常 なし	異常 あり	メンタルチェック検査方法		
						エジンバラ 産後うつ質問票	その他	未実施
令和2	1回目	332	264<15>	256	8	263	0	1
	2回目	335	121<9>	116	5	120	0	1
3	1回目	356	303<13>	282	21	303	0	0
	2回目	357	165<10>	153	12	164	0	1
4	1回目	333	295<18>	274	21	295	0	0
	2回目	334	161<14>	154	7	161	0	0
5	1回目	295	278<15>	253	25	277	0	1
	2回目	298	137<10>	124	13	137	0	0
6	1回目	326	242<13>	220	22	241	0	1
	2回目	327	142<11>	131	11	142	0	0

ウ 乳児健康診査

(単位：人)

項目 年度	種別	交付数	受診者数 <県外再掲>	異常 なし	異常 あり	異常あり内訳 (延件数)
令和2	1回目	333	269 <14>	255	14	尿道下裂1 ファロー四徴症1 心雑音3 発育性股関節形成不全1 低出生体重児1 左足第4指内反1 体重増加不良2 乳児湿疹1 右第3・4趾合趾1 左第3趾低形成1 VSD1 両側精巣腫大1
	2回目	369	203 <0>	189	14	低身長2 運動発達経過観察1 湿疹2 体重増加経過観察1 身長伸び経過観察2 顔面湿疹1 色素斑1 停留睾丸の疑い2 運動発達遅滞1 アトピー性皮膚炎1 低体重1
3	1回目	356	313 <15>	296	17	顔面湿疹1 臍ヘルニア4 臍肉芽1 体重増加不良3 咽頭のう胞1 心雑音3 左難聴1 左股関節開排制限1 クレチン症1 軽度肺動脈弁狭窄1 右手多指症1
	2回目	357	188 <0>	176	12	気管支喘息1 湿疹3 低身長2 低体重1 臍ヘルニア1 運動発達の遅れ4 CHDにて加療中1
4	1回目	338	300 <14>	276	24	心雑音6 黄疸1 鼻涙管閉塞1 体重増加不良2 顔面湿疹1 多指症1 血管腫2 尿道下裂1 心疾患1 校門周囲膿瘍1 胆道閉鎖術後フォロー1 停留精巣1陰嚢水腫1 巨脳症1 肺動脈弁狭窄1 先天性横隔膜ヘルニア1 極低体重児出生1

4	2回目	375	180 < 0>	175	5	遊走精巣1 生体肝移植術後フォロー1 多指症1 体重増加不良1 血管腫1
5	1回目	297	281 <16>	264	17	心雑音4 超低出生体重児2 体重増加不良2 停留精巣2 心室中隔欠損症1 臍肉芽1 右鼠径ヘルニア1 先天性内反足1 尿道上裂1 左手横軸形成障害1 福耳1
	2回目	322	185 < 0>	180	5	低身長・低体重1 筋緊張の低下1 アトピー性皮膚炎1 運動発達遅延1 超低出生体重1
6	1回目	328	250 < 12>	233	17	莓状血管腫1 心雑音3 リンパ管腫要観察1 両側水腎症（Ⅰ～Ⅱ）1 胃食管逆流症疑いにて小児科フォロー1 NICU入院中1 顔面湿疹1 多指症1 VSD1 乳児血管腫1 超低出生体重児1 右足趾合指症1 臍肉芽腫1 フェニルケトン尿症疑い1 臍ヘルニア1
	2回目	361	165 < 1>	160	5	陰のう水腫1 便秘症1 左乱視疑い1 左急性中耳炎 1 アトピー性皮膚炎1 喘息性気管支炎1 右遊走精巣1 低身長1 停留精巣疑い1

(4) ママパパ教室 (令和3年度まで)

項目 年度	対象者数 (人)	妊娠編			出産・育児編			母乳相談	
		実施回数 (回)	参加者数 (人)	参加率 (%)	実施回数 (回)	参加者数 (人)	参加率 (%)	実施回数 (回)	参加者数 (人)
令和2	106	5	19 (7)	17.9	6	43 (36)	47.2	11	22
3	120	5※1	38 (20)	31.7	4※2	47 (42)	39.2	9	16

() 内は夫の参加数

※1 新型コロナウイルス感染症の感染拡大防止のため1回中止

※2 新型コロナウイルス感染症の感染拡大防止のため2回中止

(5) マタニティ教室

項目 年度	対象者数 (人)	妊娠編			出産・育児編			母乳相談	
		実施回数 (回)	参加者数 (人)	参加率 (%)	実施回数 (回)	参加者数 (人)	参加率 (%)	実施回数 (回)	参加者数 (人)
令和4	126	6	37 (6)	24.6	6	52 (9)	34.1	6	12
5	105	6	30 (7)	21.9	6	39 (8)	29.5	12	14
6	110	6	42 (9)	30.0	6	49 (14)	31.8	12	12

() 内は夫の参加数【再掲】

(6) パパママ教室

年度	項目 対象者数 (人)	妊娠編		
		実施回数 (回)	参加者数 (人)	参加率 (%)
令和4	126	6	98 (47)	40.5
5	105	6	85 (42)	41.0
6	110	6	82 (40)	38.2

() 内は夫の参加数【再掲】

(7) 未熟児養育医療給付

年度	項目 給付実人数(人)	給付延日数(日)
令和2	6	329
3	10	394
4	12	460
5	12	598
6	10	514

(8) 産後ケア事業

年度	項目 利用実人数(人)	利用延日数(日)
令和2	6	28
3	7	20
4	8	24
5	19	93
6	9	50

(9) ぴよぴよサロン ～赤ちゃん和妈妈の集い～
ア 会場参加

年度	項目 対象者数	実施回数	参加者数	参加率(%)
令和2	227組	5回 ^{※1}	100人 (46組)	20.3
3	293組	4回 ^{※2}	106人 (52組)	17.7
4	312組	6回	109人 (52組)	16.7
5	295組	6回	123人 (58組)	19.7

※1 新型コロナウイルス感染症の感染拡大防止のため1回中止

※2 新型コロナウイルス感染症の感染拡大防止のため2回中止

6	260組	6回	94人 (46組)	17.7
---	------	----	--------------	------

イ オンライン参加 ※ぴよぴよサロンに参加した方を対象に翌月に実施

年度	項目	対象者数	実施回数	参加者数
令和3		52組	2回	7組
4		52組	1回	1組
5		58組	0回	0回

(10) 乳幼児健康診査

ア 3か月児健康診査

(ア) 健康診査受診状況 (単位：人)

年度	項目	対象者数	受診者数	受診率(%)
令和2		299	305	102.0
3		317	313	98.7
4		327	316	96.6
5		286	289	101.1
6		262	255	97.3

< 3か月児健康診査受診者の哺乳状況 >

(単位：人)

年度	月齢	1か月時			3か月～4か月時		
		母乳	混合	人工	母乳	混合	人工
令和2		86 (28.2)	197 (57.3)	22 (6.4)	121 (35.2)	104 (30.2)	80 (23.3)
3		86 (27.5)	203 (64.9)	24 (7.7)	109 (34.8)	101 (32.3)	103 (32.9)
4		74 (23.4)	215 (68.0)	26 (8.2)	103 (32.6)	111 (35.1)	102 (32.3)
5		60 (20.8)	192 (66.7)	36 (12.5)	79 (27.3)	108 (37.4)	102 (35.3)
6		61 (23.9)	165 (64.7)	29 (11.4)	73 (28.6)	84 (32.9)	98 (38.4)

※ ()内は率 (%)

(イ) 令和6年度健診結果

< 疾病の発見 >

(単位：人)

		97 ^h -センチル超	90 ^h -センチル超	90~10 ^h -センチル	10 ^h -センチル未満	3 ^h -センチル未満	
		>97 ^h -センチル	97 ^h ≥	>90	90 ^h ≥	≥10	10 ^h >
発育	体重	2	5	207	31	9	
	身長	1	3	204	36	11	
	頭囲	0	11	215	20	9	

発育	身体発育不良	所見なし	1～2階級	2階級超
		242	12	0
		所見なし	所見あり	
神経系	筋緊張	254	1	
	反射	255	0	
運動発達	定頸	210	45	
	手の握り(物をつかまない)	255	0	
	姿勢	255	0	
精神発達	笑わない	255	0	
	声が出ない	255	0	
	視線が合わない	255	0	
感覚器	追視	255	0	
	聴覚異常	255	0	
循環器	心音異常	254	1	
消化器	腹部腫瘍	254	1	
泌尿・生殖器	そけいヘルニア	254	1	
	停留精巣(男児)	135	1	
	仙骨皮膚洞・腫瘍	255	0	
	外性器異常	255	0	
股関節	股関節開排制限	246	9	
皮膚	血管腫	246	9	
	湿疹	233	22	
	被虐待跡	255	0	

総合判定	医師総合判定	異常なし	既医療	要観察	要医療	要医療【再掲】(精神面)	要医療【再掲】(身体面)	要精密
		191	8	44	0	0	0	12
	精密健康診査結果	異常なし	要観察	要医療				
		6	4	0				

<保健指導・支援>

(単位：人)

		支援不要	自ら対処可能	保健機関継続支援	他機関連携支援	状況確認
子育て支援	子の要因（発達）	251	4	0	0	0
	子の要因（その他）	214	23	1	0	17
	親、家庭の要因	231	19	3	0	2
	親子の関係性	252	3	0	0	0
	実件数	192	42	3	0	18
栄養方法		母乳	人工	混合		
	1か月時	61	29	165		
	3～4か月時	73	98	84		
健やか親子・問診項目	子育ての相談相手	いる	いない			
		255	0			
	ゆったりとした気分で子と過ごせる	はい	いいえ	何ともいえない		
		236	2	17		
	育児期間中の両親の喫煙	母親	なし	あり		
			245	10		
		父親	なし	あり		
			183	71		
	事故防止（誤飲）	はい	いいえ			
		191	63			
	妊娠・出産について満足している	はい	いいえ	どちらとも言えない		
		239	3	12		
	妊娠中の妊婦の喫煙	なし	あり			
		248	7			
	妊娠中の妊婦の飲酒	なし	あり			
252		2				
この地域で子育てをしたい	そう思う	どちらかといえばそう思う	どちらかといえばそう思わない	そう思わない		
	184	62	6	2		
父（パートナー）の育児参加	そう思う	どちらかといえばそう思う	どちらかといえばそう思わない	そう思わない		
	177	65	5	7		
育てにくさと対処方法	育てにくさ	いつも感じる	時々感じる	感じない		
		0	25	230		
	対処方法	はい	いいえ			
		19	3			

健やか 親子・ 問診 項目	子どもの社会性の 発達過程	はい	いいえ						
		245	9						
	主観的虐待感	しつけの し過ぎ	感情的に 叩いた	乳幼児だけを 家に残し外出 した	長時間食事を 与えなかった	感情的な言葉 で怒鳴った	子の口を ふさいだ	子を激しく 揺さぶった	該当なし
		0	2	2	1	12	0	0	239
	乳幼児揺さぶられ 症候群を知っているか	はい	いいえ						
		247	8						
	小児救急電話相談を 知っているか	はい	いいえ						
		205	50						
	子どもの かかりつけ医はあるか	はい	いいえ	何とも言えな い					
		167	38	47					
	就労妊婦への配慮	妊娠中の 就労	働いていた ことがある		働いていない				
			171		84				
		配慮の 有無	はい		いいえ				
			150		21				
マタニティマーク	妊娠中の 周知	知らなかった		知っていた					
		10		244					
	妊娠中の 利用	利用したことがある		利用したことはない					
		224		17					

イ 1歳6か月児健康診査

(ア) 健康診査受診状況 (単位：人)

項目 年度	対象者数	受診者数	受診率(%)
令和2	429	416	97.0
3	353	347	98.3
4	328	324	98.8
5	367	361	98.4
6	339	333	98.2

(イ) 令和6年度健診結果

<疾病の発見>

(単位：人)

		97 ^ハ -センチメートル超	90 ^ハ -センチメートル超	90~10 ^ハ -センチメートル	10 ^ハ -センチメートル未満	3 ^ハ -センチメートル未満		
		>97 ^ハ -センチメートル	97 ≧ >90	90 ≧ ≧10	10 > ≧ 3	3 ^ハ -センチメートル >		
発育	体重	11	20	259	32	11		
	身長	4	9	253	44	23		
	身体発育不良	所見なし 307	1~2階級 23	2階級超 3				
		所見なし	所見あり					
運動発達	歩行の遅れ	325	8					
	胸郭・脊柱の変形	333	0					
	歩容	324	7					
	O脚	331	1					
	手の使い方が未熟	330	3					
精神発達	発語の遅れ	299	34					
	視線が合わない	332	1					
	指示理解の遅れ	328	5					
	多動	329	4					
感覚器	斜視	330	3					
	聴覚異常	333	0					
消化器	腹部腫瘍	333	0					
	臍ヘルニア	331	2					
泌尿・生殖器	停留精巣(男児)	166	1					
	そけいヘルニア	331	2					
皮膚	アトピー性皮膚炎	327	6					
	被虐待跡	333	0					
総合判定	医師総合判定	異常なし	既医療	要観察	要医療	要医療【再掲】(精神面)	要医療【再掲】(身体面)	要精密
		268	8	48	0	0	0	9
	精密健康診査結果	異常なし	要観察	要医療				
		2	5	2				

<保健指導・支援>

(単位：人)

		支援不要	自ら対処可能	保健機関 継続支援	他機関 連携支援	状況確認
子育て 支援	子の要因（発達）	169	45	2	2	115
	子の要因（その他）	261	45	1	1	25
	親、家庭の要因	289	28	1	0	15
	親子の関係性	328	4	0	0	1
	実件数	125	74	4	2	128
生活 習慣・ 食習慣	朝食	ほぼ毎日食べる	週4～5日食べる	週2～3日食べる	ほとんど食べない	
		326	3	2	2	
	就寝時間	21時前	21時台	22時台	23時以降	
		137	131	47	16	
	メディアの視聴 （1日2時間以上）	いいえ	はい			
		201	130			
	おやつ の回数	3回未満	3回以上			
		301	32			
		ない	ある			
	甘いおやつを 食べる習慣	293	40			
甘い飲み物を 飲む習慣	287	46				
母乳を飲みながら 寝る習慣	305	28				
哺乳ビンで飲み ながら寝る習慣	313	20				
健やか 親子・ 問診 項目	歯みがき	保護者が仕上げ みがきをする	保護者のみが みがく	子どもだけで みがく	みがかない	
		229	95	8	1	
	子育ての相談相手	いる	いない			
		328	5			
	ゆったりとした気分 で子と過ごせる	はい	いいえ	何とも いえない		
		271	12	50		
	育児期間中の 両親の喫煙	母親	なし	あり		
315			16			
父親		なし	あり			
		237	90			
事故防止（浴室）対策 をしているか	はい	いいえ	該当しない			
	182	132	18			

健やか親子・問診項目	予防接種	4種混合	はい	いいえ					
			317	16					
		麻しん・風しん	はい	いいえ					
			316	17					
	この地域で子育てをしたい	そう思う	どちらかといえばそう思う	どちらかといえばそう思わない	そう思わない				
		217	100	10	2				
	父（パートナー）の育児参加	そう思う	どちらかといえばそう思う	どちらかといえばそう思わない	そう思わない				
		199	106	10	12				
	育てにくさと対処方法	育てにくさ	いつも感じる	時々感じる	感じない				
			2	68	263				
対処方法		はい	いいえ						
		61	8						
子どもの社会性の発達過程	はい	いいえ							
	326	7							
主観的虐待感	しつけのし過ぎ	感情的に叩いた	乳幼児だけを家に残し外出した	長時間食事を与えなかった	感情的な言葉で怒鳴った	子の口をふさいだ	子を激しく揺さぶった	該当なし	
	4	8	0	0	47	0	0	282	

ウ 3歳児健康診査

(ア) 健康診査受診状況 (単位：人)

項目 年度	対象者数	受診者数	受診率(%)
令和2	395	393	99.5
3	420	400	95.2
4	413	408	98.8
5	354	347	98.0
6	402	372	92.5

(イ) 令和6年度健診結果

< 疾病の発見 >

(単位：人)

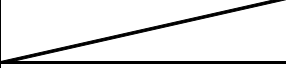
発育		ふとりすぎ	ややふとりすぎ	ふとりぎみ	ふつう	やせ	やせすぎ
		≧ +30%	+30% > ≧ +20%	+20% > ≧ +15%	41	-15% ≧ > -20%	-20% ≧
	肥満度	0	7	12	350	2	1

発育		所見なし	10 th -センチル未満	3 rd -センチル未満				
		≥10 th -センチル	10>	≥3	3>			
	低身長	302	44	26				
		所見なし	1～2階級	2階級超				
	身体発育不良	352	20	0				
		所見なし	所見あり					
運動 発達	胸郭・脊柱の変形	372	0					
	歩容	371	1					
	O脚	372	0					
	母指と示指で輪ができない	367	5					
精神 発達	発語の遅れ	346	26					
	視線が合わない	365	7					
	指示理解の遅れ	359	13					
	多動	354	18					
	吃音	364	7					
皮膚	アトピー性皮膚炎	353	19					
	被虐待跡	372	0					
視覚 聴覚	視覚検査	異常なし	管理中	異常の 疑いあり				
		261	11	40				
	聴覚検査	異常なし	主治医管理	異常の疑い (滲出性中耳炎等)		異常の疑い (難聴等)		
		345	5	2		17		
総合 判定	医師総合判定	異常なし	既医療	要観察	要医療	要医療 【再掲】 (精神面)	要医療 【再掲】 (身体面)	要精密
		246	15	57	0	0	0	54
	精密健康診査結果	異常なし	要観察	要医療				
		11	24	9				

<保健指導・支援>

(単位：人)

		支援不要	自ら対処可能	保健機関 継続支援	他機関 連携支援	状況確認
子育て 支援	子の要因（発達）	257	69	7	6	33

子育て支援	子の要因（その他）	292	59	6	0	15
	親、家庭の要因	312	42	4	4	10
	親子の関係性	360	8	0	0	4
	実件数	168	139	12	6	47
生活習慣・食習慣	朝食	ほぼ毎日食べる	週4～5日食べる	週2～3日食べる	ほとんど食べない	
		345	16	5	5	
	就寝時間	9時前	9時台	10時台	11時以降	
		112	161	87	12	
	メディアの視聴 （1日2時間以上）	いいえ	はい			
		186	184			
	排泄の自立	できる	手伝えばできる	できない		
		128	166	77		
	おやつ回数	3回未満	3回以上			
		322	50			
生活習慣・食習慣		ない	ある			
	甘いおやつを食べる習慣	253	119			
	甘い飲み物を飲む習慣	269	103			
	母乳を飲みながら寝る習慣	366	6			
	哺乳ビンで飲みながら寝る習慣	365	7			
	歯みがき	保護者が仕上げみがきをする	保護者だけでみがく	子どもだけでみがく	ほとんどみがかない	
		308	59	4	1	
健やか親子・問診項目	子育ての相談相手	いる	いない			
		360	12			
	ゆったりとした気分で 子と過ごせる	はい	いいえ	何ともいえない		
		269	18	84		
	育児期間中の 両親の喫煙	母親	なし		あり	
			344		26	
父親		なし		あり		
		247		110		

健やか 親子・ 問診 項目	事故防止（転落）	はい	いいえ				
		361	11				
	この地域で子育てをしたい	そう思う	どちらかといえば そう思う	どちらかといえば そう思わない	そう思わない		
		226	134	12	0		
	父（パートナー）の育児参加	そう思う	どちらかといえ ばそう思う	どちらかといえ ばそう思わない	そう思わない		
		201	122	20	12		
	育てにくさと 対処方法	育てにくさ	いつも感じる	時々感じる	感じない		
			6	108	258		
		対処方法	はい	いいえ			
			95	17			
	子どもの社会性の 発達過程	はい	いいえ	未入力			
		332	40	0			
	主観的虐待感	しつけの し過ぎ	感情的に 叩いた	乳幼児だけを家に 残し外出した	長時間食事を 与えなかった	感情的な言葉 で怒鳴った	該当なし
		16	21	2	0	98	260
子どもの かかりつけ医はあるか		はい	いいえ	何ともいえない			
	医師	329	13	30			
	歯科医師	277	94	1			

(11) 乳幼児健康相談

ア 10か月児相談

(単位：人)

項目 年度	対象者数	来所者数	来所率(%)	問題なし		要経過観察児	
				人数	率(%)	人数	率(%)
令和2	307	277	90.2	217	78.3	60	21.7
3	310	260	83.9	207	79.6	53	20.4
4	343	300	87.5	249	83.0	51	17.0
5	338	311	92.0	258	83.0	53	17.0
6	284	282	99.3	239	84.8	43	15.2

※新型コロナウイルス感染症の感染拡大防止のため、令和2年度は3回中止、令和3年度は1回中止

イ すくすくひろば（育児相談）

（単位：人）

年度	項目	合計	年齢別来所者内訳				
			6か月未満	6か月～ 1歳未満	1歳～ 1歳6か月未満	1歳6か月～ 2歳未満	2歳以上
令和2	自由来所者数	318	73	117	47	34	47
	個別相談者数	178	30	41	38	11	58
	合計	496	103	158	85	45	105
3	自由来所者数	293	46	81	91	24	51
	個別相談者数	133	29	33	26	11	34
	合計	426	75	114	117	35	85
4	自由来所者数	431	94	146	78	39	74
	個別相談者数	168	39	42	29	24	38
	合計	599	133	188	107	63	112
5	自由来所者数	408	122	127	73	28	58
	個別相談者数	183	41	53	39	16	34
	合計	591	163	180	112	44	92
6	自由来所者数	363	84	117	102	36	24
	個別相談者数	179	47	66	23	15	28
	合計	542	131	183	125	51	52

※新型コロナウイルス感染症の感染拡大防止のため、令和2年度は3回中止、令和3年度は5回中止
 <令和6年度個別相談内容内訳（延件数）>

相談内容項目		件数	相談内容項目		件数
栄養・発育	体重増加不良	60	視・聴力	視力検査	2
	肥満	9		聴力検査	0
	低身長	8		その他	0
	哺乳	15	子育て等		7
	離乳食・食事	63	歯科・口腔		2
	その他	4	予防接種		0

発達	精神発達	33
	言語発達	16
	運動発達（定額除く）	10
	定額	29
	その他	2
アトピー・湿疹		1

ウ オンライン相談（単位：件）

年度	項目	件数
令和4		4
5		0
6		0

(12) 乳幼児教室

ア 離乳食教室（単位：人）

年度	項目	参加者数	第1子	第2子以上	
令和2		88	68	20	
3		65	57	8	※新型コロナウイルス感染症の感染拡大防止のため2回中止
4		109	77	32	※新型コロナウイルス感染症の感染拡大防止のため3回中止
5		65	57	8	
6		70	55	15	

※平成29年度から後期の内容を10か月児相談と統合し、前期のみの教室として実施している。

イ 事後指導教室（単位：人）

年度	項目	実施回数(回)	参加者数	延人数	教室後の方針							
					終了	継続	園にて観察	通園施設	中断	他教室紹介	その他	合計
令和2		20	25	113	4	4	8	7	0	0	2	25
3		18	23	91	4	2	3	11	0	0	3	23
4		24	29	108	2	6	11	8	1	0	1	29
5		24	24	102	3	5	8	6	2	0	0	24
6		24	22	87	3	4	2	9	4	0	0	22

※令和2年度は新型コロナウイルス感染症の感染拡大防止のため4回中止

※令和3年度は新型コロナウイルス感染症の感染拡大防止のため6回中止

(13) 訪問指導

(単位：人)

項目 年度	妊婦		産婦		新生児 (未熟児を 除く)		未熟児		乳児 (新生児・ 未熟児を 除く)		幼児		その他		合計	
	実人数	延人数	実人数	延人数	実人数	延人数	実人数	延人数	実人数	延人数	実人数	延人数	実人数	延人数	実人数	延人数
令和2	5	5	141	148	7	9	12	14	143	171	124	247	1	2	433	596
3	8	17	175	201	6	10	6	6	180	224	76	154	11	22	462	634
4	10	15	193	222	14	21	4	4	198	252	79	119	15	33	513	666
5	14	16	192	235	21	26	11	15	170	227	48	91	16	75	472	685
6	8	13	180	222	15	17	22	26	150	191	143	266	38	139	556	874

(14) 母子保健推進員活動

(単位：人)

項目 年度	母子保健 推進員数	活 動 件 数											
		乳 児		健診未受診者への受診勧奨						妊 婦		合 計	
				3 か月		1 歳 6 か月		3 歳					
		訪問	電話	訪問	電話	訪問	電話	訪問	電話	訪問	電話	訪問	電話
令和2	14	58	18	0	2	2	2	1	3	35	38	96	63
3	14	82	19	0	2	0	9	0	7	41	62	123	99
4	14	72	15	0	1	1	1	4	6	42	43	119	66
5	14	96	3	0	0	1	2	1	1	34	11	132	17
6	14	64	3	0	0	1	1	10	11	35	20	110	35

(15) 養育支援訪問事業

ア 養育支援訪問件数

項目 年度	養育支援 訪問員数 (人)	訪問件数(件)	
		実件数	延件数
令和2	9	4	11
3	6	2	9
4	6	3	23
5	6	1	5
6	6	0	0

イ ケース検討会等実施内容

研修内容	講師名
ケース検討会議① 「事例に対する具体的な支援方法について」	中部大学 塩之谷 真弓
ケース検討会議② 「事例に対する具体的な支援方法について」 演習「愛着形成のために～褒めること・認めること～」	

(16) 子どもの心の健康づくり事業

ア 保育園・小学校講演会

項目 年度	実施 延回数 (回)	実施園・学校名
令和2	1	開治小学校
3	小学校講演会は、新型コロナウイルス感染症による影響により中止（令和3年度で終了） 保育園講演会は、市内の保育園、児童館等へ動画配信	
4	保育園講演会を市内の保育園、児童館等へ動画配信	
5	保育園講演会を市内の保育園、児童館等へ動画配信	
6	保育園講演会を市内の保育園、児童館等へ動画配信	

イ 十歳の集い※（市内全小学校で実施）

項目 年度	実施小学校数（校）
令和2	12
3	12
4	12
5	12
6	12

※令和4年度より「二分の一成人式」から名称変更

ウ いのちの授業

項目 年度	実施校数	実施回数 (回)	参加人数
			親子
令和2	5校	15	6組
3	5校	13	7組
4	6校（全中学校）	17	10組
5	6校（全中学校）	17	30組
6	6校（全中学校）	16	36組

(17) 学校保健

項目 年度	実施回数 (回)	内容別回数及び実施校数
令和2	8	喫煙・飲酒防止教育：3回 2校 思春期教育：6回 3校
3	10	喫煙・飲酒防止教育：3回 1校 思春期教育：7回 3校
4	10	喫煙・飲酒防止教育：4回 2校 思春期教育：6回 3校
5	10	喫煙・飲酒防止教育：5回 3校 思春期教育：5回 2校
6	8	喫煙・飲酒防止教育：3回 2校 思春期教育：4回 3校

(18) こども家庭センター（令和5年度まで「子育て世代包括支援センター」）

ア 相談事業

（単位：件）

項目 年度	母子健康手帳 交付時面接数	応援プラン 作成件数	支援プラン 作成件数	32週妊婦 電話件数		母子保健事 業での面接 回数
				電話	面接	
令和2	289	286	1	電話	179	65
				面接	17	
3	309	308	8	電話	243	61
				面接	7	
4	293	293	3	電話	208	66
				面接	11	
5	256	256	4	電話	173	68
				面接	20	

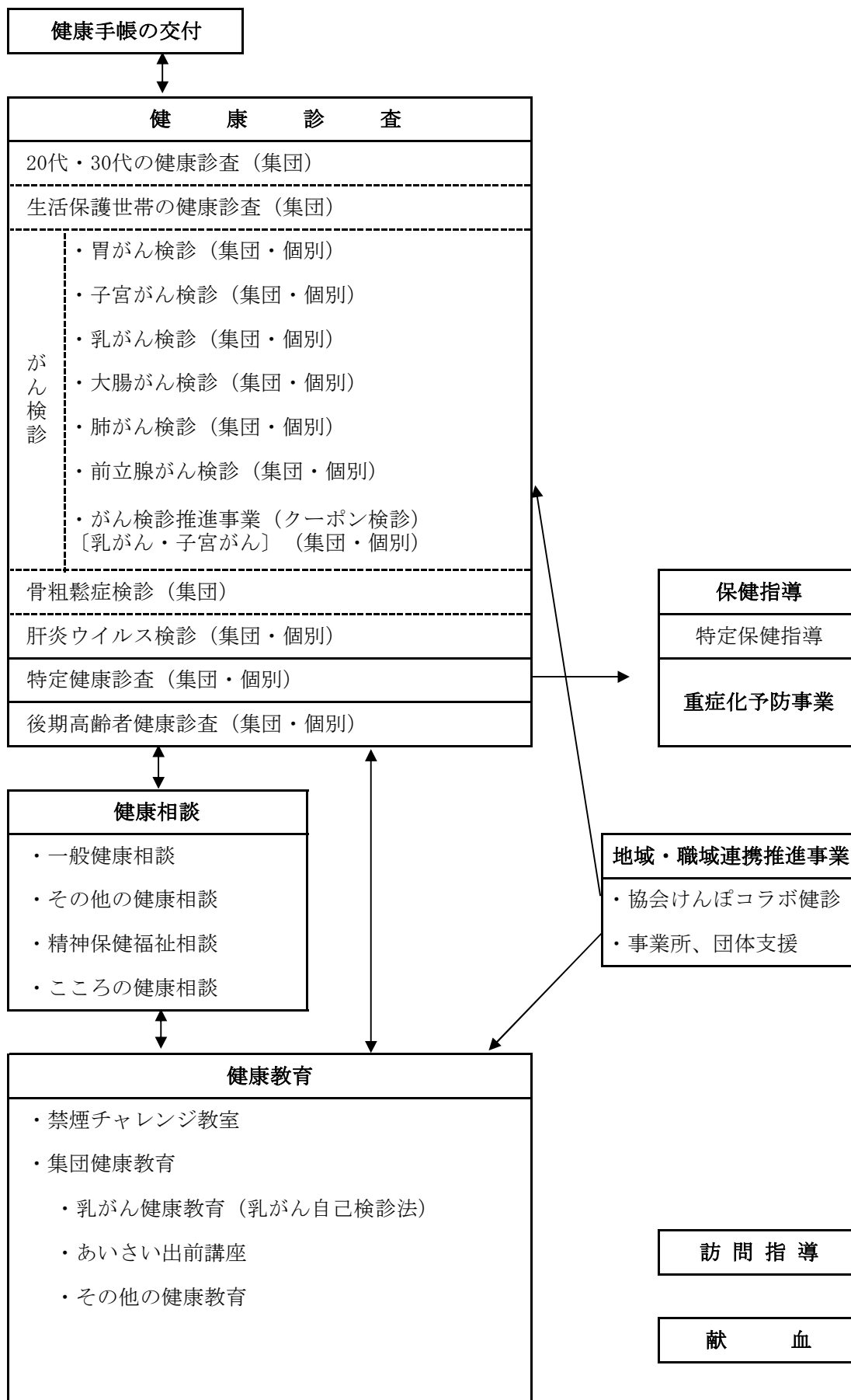
項目 年度	母子健康手帳 交付時面接数	応援プラン 作成件数	支援プラン 作成件数	32週妊婦 支援件数 (電話・面接・訪問)
令和6	299	296	3	220

イ 子育て支援連絡会議

項目 年度	実施回数（回）			
	全体会	部会	研修会	合計
令和2	1	4	1	6
3	1	3	0	4
4	1	4	1	6
5	1	4	1	6
6	1	4	1	6

Ⅲ 成人保健活動

1 成人保健事業の体系図（令和6年度）



2 成人保健事業の内容

事業名	目的	対象者	内容	実施時期 (回数)	担当者			
					職 種	委 託 先		
健康手帳の交付	医療、健康診査、健康教育、健康相談などの記録をすることにより、生活習慣改善の意識の高揚を図る。	20歳以上の住民	健康手帳の交付と使用法の説明	随時				
健康診査等	20代・30代の健康診査	(集団) 20歳～39歳の住民	問診、身体計測(身長、体重、BMI、腹囲)、理学的所見(身体診察等)、血圧測定、尿検査(糖、蛋白)、脂質検査(中性脂肪、HDLコレステロール、LDLコレステロール)、肝機能検査(AST(GOT)、ALP(GPT)、 γ -GT(γ -GTP))、血糖検査(HbA1c) ☆20代・30代の健康診査の貧血検査は医師が必要と認めた者のみ	7、9～11月 (4回)	保健師	集団健診機関		
	生活保護世帯の健康診査	(集団) 生活保護世帯の40歳以上の住民	☆生活保護世帯の健康診査のみ心電図、貧血検査、腎機能検査、痛風検査を全員に実施。眼底検査は医師が必要と認めた者のみ	6月～11月 (14回)		集団健診機関		
	特定健康診査 (保険年金課)	メタボリックシンドロームをはじめとする生活習慣病の兆候を早期に発見することにより、疾病の予防・生活習慣改善の意識の高揚を図る。	40歳～74歳の国民健康保険加入者	問診、身体計測(身長、体重、BMI、腹囲) 理学的所見(身体診察等)、血圧測定、尿検査(糖、蛋白)、心電図、脂質検査(中性脂肪、HDLコレステロール、LDLコレステロール) 肝機能検査(AST(GOT)、ALP(GPT)、 γ -GT(γ -GTP))、血糖検査(HbA1c)、貧血検査(赤血球数、血色素、ヘマトクリット)、腎機能検査(クレアチニン、e-GFR、尿素窒素)、痛風検査(尿酸) ☆眼底検査は医師が必要と認めた者のみ		6月～11月 (集団：15回)	集団健診機関	
						6月～10月	愛西市、津島市、弥富市、あま市及び海部郡内指定医療機関	
	後期高齢者医療健康診査 (保険年金課)	糖尿病や高血圧などの生活習慣病の早期発見重症化予防や、健康の保持・増進を図る。	後期高齢者医療制度加入者			(個別)		
	特定保健指導 (保険年金課)	特定健康診査を受診した結果、特定保健指導の対象となった者に対して、生活習慣の改善を促し、健康的な生活を維持できるよう支援する。	40歳～74歳の国民健康保険加入者	「標準的な健診、保健指導プログラム」及び「特定健康診査・特定保健指導の円滑な実施に向けた手引き」に基づいた特定保健指導(積極的支援及び動機付け支援)		6月～翌年8月	医師 保健師 管理栄養士	保健指導実施機関 愛西市、津島市、弥富市、あま市及び海部郡内指定医療機関
	健康づくり教室 (保険年金課)	特定健康診査及び後期高齢者医療健康診査の受診者が、健診結果に応じた適切な保健行動がとれるよう支援する。	特定健康診査及び 後期高齢者医療健康診査受診者	年代別の健康課題に応じた健診結果の活用方法及び生活習慣改善について指導		5回 (9月～2月)	保健師	部分委託
	生活習慣病重症化予防事業 (保険年金課)	糖尿病や高血圧の重症化を予防し、医療費の抑制、健康寿命の延伸、介護予防につなげる。	特定健康診査及び後期高齢者医療健康診査の結果、以下①又は②に該当する者で健診後の医療受診が確認できない者 ①HbA1c7.0%以上 ②収縮期血圧160mmHg以上又は拡張期血圧100mmHg以上	個人通知や電話及び家庭訪問による受診勧奨と生活指導		9月～3月	保健師	
糖尿病性腎症重症化予防事業 (保険年金課)	糖尿病の重症化リスクが高い者に対して腎不全、人工透析への移行を予防する。	国民健康保険及び後期高齢者医療加入者のうち、以下に該当する者 ①治療中断のおそれがある者 ②健診の結果、HbA1c・尿蛋白・e-GFRが基準値以上の者 ③HbA1c6.5%以上かつ尿蛋白(+)で未治療者 ④かかりつけ医より依頼のあった者	① 健診及び医療機関への受診勧奨 ②及び③ 手紙による受診勧奨 ※受診の確認が取れない者に電話及び家庭訪問 ④ 保健指導	9月～3月	保健師			

事業名	目的	対象者	内容	実施時期 (回数)	担当者			
					職 種	委 託 先		
健康診査等	胃がん検診	(集団・個別ともに) 40歳以上の住民	問診、胃部エックス線間接撮影	6月～11月 (26回)		集団健診機関		
				6月～10月		愛西市、津島市、弥富市、あま市及び海部郡内指定医療機関		
	子宮がん検診	(個別) 50歳以上の住民	問診、内視鏡検査	6月～10月		愛西市、津島市、弥富市、あま市及び海部郡内指定医療機関		
				(集団) 20歳以上の女性	問診、子宮頸部細胞診検査	6月～11月 (23回)		集団健診機関
						(個別) 問診、子宮頸部細胞診検査 子宮体部細胞診検査(6か月以内に不正性器出血、月経異常、褐色のおりものがあった者のうち希望者)	6月～10月	
	クーポン検診は20歳の女性	問診、子宮頸部細胞診検査	クーポン検診 6月～2月		集団健診機関及び指定医療機関			
	乳がん検診	(集団・個別ともに) 30歳以上の女性	(集団) 問診、マンモグラフィ	6月～11月 (23回)		集団健診機関		
				(個別) 問診、視触診、超音波検査又はマンモグラフィ	6月～10月		愛西市、津島市、弥富市、あま市及び海部郡内指定医療機関	
	大腸がん検診	(集団・個別ともに) 40歳以上の住民	問診、便潜血反応検査	クーポン検診は40歳の女性	問診、視触診、マンモグラフィ (一部医療機関は問診・マンモグラフィのみ)	クーポン検診 6月～2月	集団健診機関及び指定医療機関	
				6月～11月 (34回)		集団健診機関		
肺がん検診	(集団・個別ともに) 40歳以上の住民	問診、胸部エックス線直接撮影 喀痰細胞診検査(50歳以上で喫煙指数600以上の者のうち希望者)	6月～11月 (30回)		集団健診機関			
			6月～10月		愛西市、津島市、弥富市、あま市及び海部郡内指定医療機関			
前立腺がん検診	(集団・個別ともに) 50歳以上の男性	問診、血液検査による前立腺特異抗原(PSA)検査	6月～11月 (25回)		集団健診機関			
			6月～10月		愛西市、津島市、弥富市、あま市及び海部郡内指定医療機関			
骨粗鬆症検診	要介護状態となる原因でもある骨粗鬆症の早期発見・早期治療のために実施し、知識の普及啓発を図る。	(集団) 40歳から5歳刻みの節目年齢の住民	超音波伝導法	6月～11月 (9回)		集団健診機関		
肝炎ウイルス検診	国のC型肝炎等緊急総合対策の一環として、早期発見・早期治療を目指す。	(集団) 40歳の住民	HCV抗体、HBs抗原検査	6月～11月 (24回)		集団健診機関		
		(個別) 40歳以上で、過去に肝炎検査を受けたことがない者		6月～10月		愛西市、津島市、弥富市、あま市及び海部郡内指定医療機関		
協会けんぽ コラボ健診	全国健康保険協会(協会けんぽ)が行う特定健康診査受診者に対し、がんを早期に発見し、早期治療をするために併せて実施する。	全国健康保険協会加入事業所の従業員及びその家族	胃・大腸・肺・乳・子宮がん検診	2月		集団健診機関		

事業名		目的	対象者	内容	実施時期 (回数)	担当者	
						職 種	委 託 先
健康相談	精神保健福祉相談	精神保健福祉に関する指導、助言を行うことで、精神障害者の自立及び社会参加の促進を図り、市民の心の健康保持を図る。	精神障害者 一般住民	精神障害の医療及び福祉に関する相談・家庭訪問	随時	保健師	
	こころの健康相談	心の健康に関する指導、助言を行うことで、心の健康の保持増進を図る。	一般住民	心の健康に関する相談	4月～3月 (12回)	保健師	
	一般健康相談 その他の健康相談	心身の健康に関する一般的事項に関する指導、助言を行うことで、健康に関する知識の普及・健康増進を図る。	一般住民	血圧測定、尿検査（蛋白、糖、潜血）、個別相談	4月～3月 (24回) 随時	保健師	
健康教育	禁煙チャレンジ教室	個人の喫煙及び生活習慣を把握しながら、禁煙に向けて継続的に個別に指導、助言を行うことにより、禁煙を目指す。	一般住民	喫煙に関する個別指導、呼気中一酸化炭素濃度測定	随時	保健師	
	乳がん健康教育	子育て世代へ子ども健診の際に、乳がんの健康教育を行うことにより、乳がんの予防や早期発見を目指す。	2歳6か月児歯科健診を受診した保護者	乳がんの早期発見の重要性、乳がん自己検診法の説明	4月～3月 (12回)	保健師	
	あいさい出前講座	市民の依頼に応じた講座を出前にて実施することで、健康に関する知識の普及・健康増進を図る。	一般住民	「生活習慣病を予防するために」（健康推進課） 高血圧、糖尿病、脂質異常症、歯周病などの生活習慣病の予防について 「心とからだの健康生活」（健康推進課） 高齢者のうつ予防について 「健診から始める健康づくり」（保険年金課） 健診を受けることの大切さ、結果を活用した健康づくりについて	随時	保健師 歯科衛生士	
	あいさいさん祭り (いきいきゾーン)	健康に関する様々なコーナーを実施することにより、市民の健康に関する知識の普及及び意識の向上を図る。	一般住民	令和元年度より健康まつりをあいさいさん祭り（いきいきゾーン）として実施。 お薬相談、身体測定、血圧測定、体組成測定、歯科相談、瞬発力測定など	10月 (1回)		
訪問指導		対象者へ必要な保健指導、閉じこもり予防指導を行うことで、家庭における生活習慣病の予防やがんの早期発見・早期治療、要介護状態の予防を図る。	一般住民	がん検診要精密検査者の受診勧奨 閉じこもり予防指導	随時	保健師	
地域・職域連携推進事業	事業所支援	従業員やその家族に対して健康づくりの事業所支援を行うことで、働く世代からの健康づくりの取り組み体制を整備することを目指す。	希望のあった事業所の支援	事業所の従業員に向けた「睡眠の講演会」	2回	保健師	講師：大学教授
	Wチャレンジ共同賞状授与	優秀な取り組みをされた事業所に対し、協会けんぽと共同賞状授与をすることで、健康への意識を高め、職場での継続的な活動へ繋がり、働く世代の健康づくりの推進を図る。	協会けんぽ加入事業所	協会けんぽと共同で審査会開催、賞状授与	1回	保健師	
献血		人間愛と相互扶助の精神に基づき、社会奉仕の実践として献血運動を推進することで、社会全体の輸血用血液の確保に協力するとともに地域住民の健康を増進することを目指す。	16歳～69歳	・200ml、400ml献血の実施 ・献血ポスター募集事業（対象：市内小学6年生）	10回	事務職 保健師	(実施機関) 愛知県赤十字血液センター

3 成人保健事業実施状況

(1) 健康手帳の交付

(単位：人)

年度	項目 交付件数	年齢別内訳		
		20～39歳	40～69歳	70歳以上
令和2	25	1	11	13
3	23	1	8	14
4	34	2	17	15
5	32	0	12	20
6	8	0	5	3

(2) 健康診査等

ア 20代・30代の健康診査

(ア) 実施状況

(単位：人)

年度	項目 対象者数	受診者数	受診率 (%)
令和2	2,817	193	6.9
3	2,817	248	8.8
4	2,616	281	10.7
5	2,616	194	7.4
6	2,616	247	9.4

(イ) 年齢別・判定区分別受診者数

(単位：人)

年齢	項目 異常なし	放置可	要経過観察	要受診	要精密検査	治療中	合計
20～24歳	3	2	9	0	0	0	14
25～29歳	7	2	29	2	0	0	40
30～34歳	13	3	31	15	0	1	63
35～39歳	31	8	69	19	1	2	130
合計	54	15	138	36	1	3	247

イ 生活保護世帯の健康診査

(ア) 実施状況

(単位：人)

年度	項目 対象者数	受診者数	受診率 (%)
令和2	120	1	0.8
3	110	2	1.8
4	95	1	1.1
5	104	3	2.9
6	112	2	1.8

(イ) 年齢別・判定区分別受診者数

(単位：人)

年齢	項目	異常なし	放置可	要経過観察	要受診	要精密検査	治療中	合計
40～49歳		0	0	0	0	0	0	0
50～59歳		0	0	0	0	0	0	0
60～69歳		0	0	0	0	0	0	0
70歳以上		0	0	0	0	0	2	2
合計		0	0	0	0	0	2	2

ウ 特定健康診査・特定保健指導

(ア) 実施状況

(単位：人)

項目	特定健康診査			特定保健指導									
				動機付け支援					積極的支援				
	対象者	受診者	受診率 (%)	対象者	利用者	利用率 (%)	終了者	終了率 (%)	対象者	利用者	利用率 (%)	終了者	終了率 (%)
令和2	10,106	3,414	33.8	249	45	18.1	41	16.5	66	3	4.5	2	3.0
3	9,620	4,117	42.8	372	43	11.6	41	11.0	121	14	11.6	13	10.7
4	8,827	3,756	42.6	307	47	15.3	45	14.7	118	4	3.4	4	3.4
5	8,313	3,494	42.0	268	61	22.8	55	20.5	108	11	10.2	11	10.2
6	7,798	3,404	43.7	313	22	7.0	19	6.1	102	1	1.0	1	1.0

(イ) 年齢別実施結果

(単位：人)

年齢	特定健康診査			特定保健指導									
				動機付け支援					積極的支援				
	対象者	受診者	受診率 (%)	対象者	利用者	利用率 (%)	終了者	終了率 (%)	対象者	利用者	利用率 (%)	終了者	終了率 (%)
40～44歳	388	108	27.8	14	0	0.0	0	-	13	0	0.0	0	-
45～49歳	528	151	28.6	14	1	7.1	1	7.1	22	1	4.5	1	4.5
50～54歳	684	199	29.1	15	1	6.7	1	6.7	21	0	0.0	0	-
55～59歳	703	231	32.9	15	0	0.0	0	-	20	0	0.0	0	-
60～64歳	955	361	37.8	21	0	0.0	0	-	26	0	0.0	0	-
65～69歳	1,719	848	49.3	104	11	10.6	9	8.7	/	/	/	/	/
70～74歳	2,821	1,506	53.4	130	9	6.9	8	6.2	/	/	/	/	/
合計	7,798	3,404	43.7	313	22	7.0	19	6.1	102	1	1.0	1	1.0

(ウ) 結果説明会実施状況

年度	項目	実施回数 (回)	参加人数 (人)	実施会場
令和元		8	55	佐屋保健センター・佐織保健センター
2		/	/	新型コロナウイルス感染症の感染拡大防止のため中止 愛西市ホームページにて結果説明のページを作成
3		/	/	新型コロナウイルス感染症の感染拡大防止のため中止 愛西市ホームページにて結果説明のページを作成
4		5	55	愛西市役所・佐織保健センター

(エ) 健康づくり教室実施状況

年度	項目	アクティブ世代		シニア世代		実施会場
		実施回数(回)	参加人数(人)	実施回数(回)	参加人数(人)	
令和5		2	10	2	29	愛西市親水公園総合体育館
6		2	9	3	31	愛西市親水公園総合体育館

アクティブ世代：40歳～60歳代 シニア世代：70歳～80歳代

(オ) 生活習慣病重症化予防事業実施状況 (単位：人)

年度	項目	糖尿病				高血圧			
		国保		後期		国保		後期	
		対象者	実施者	対象者	実施者	対象者	実施者	対象者	実施者
令和2		19	19	/	/	58	58	/	/
3		27	27	/	/	45	45	/	/
4		28	28	/	/	73	73	/	/
5		23	13	14	14	88	88	29	29
6		23	23	21	21	102	102	62	62

(カ) 糖尿病性腎症重症化予防事業 (単位：人)

年度	項目	受診勧奨						保健指導	
		3期		1～2期		後期		依頼数	実施数
		対象者	実施者	対象者	実施者	対象者	実施者		
令和元		7	7	8	8	/	/	/	/
2		9	9	18	18	13	13	2	2
3		6	6	7	7	7	7	0	0
4		10	10	9	9	10	10	4	3
5		10	10	9	9	9	9	2	2
6		10	10	12	12	10	10	2	2

エ 後期高齢者健康診査

(ア) 実施状況 (単位：人)

年度	項目	対象者数	受診者数	受診率(%)
令和2		10,639	3,800	35.7
3		10,681	3,843	36.0
4		10,929	4,059	37.1
5		11,435	4,383	38.3
6		12,050	4,578	38.0

(県報告様式第1号より)
被保険者数：4月1日時点

(イ) 年齢別実施結果 (単位：人)

年齢	項目	対象者数	受診者数	受診率(%)
75～79歳		4,697	1,904	40.5
80～84歳		3,719	1,652	44.4
85～89歳		2,171	752	34.6
90～94歳		921	197	21.4
95～99歳		235	29	12.3
100歳以上		39	1	2.6
小計		11,782	4,535	38.5
65～74歳(障害)		268	43	16.0
合計		12,050	4,578	38.0

特定健診等データ管理システム(健診結果総括表より)
※年度途中75歳で後期高齢者医療保険となった者含む

(3) がん検診

ア 実施状況

(単位：人)

項目 年度	胃がん検診		子宮がん検診		乳がん検診		大腸がん検診		肺がん検診		前立腺がん検診	
	受診者数	受診率 (%)	受診者数	受診率 (%)	受診者数	受診率 (%)	受診者数	受診率 (%)	受診者数	受診率 (%)	受診者数	受診率 (%)
令和2	2,915	15.1	1,822	13.4	1,311	11.1	4,750	24.6	5,124	26.6	1,999	28.6
3	3,437	17.8	2,122	15.6	1,574	13.3	5,520	28.6	5,724	29.7	2,267	32.4
4	3,224	18.3	1,503	17.3	1,780	14.5	5,529	31.5	5,685	32.4	2,359	35.5
5	3,081	7.5	1,786	6.6	1,529	7.1	5,297	12.9	5,552	13.5	2,214	15.0
6	2,992	7.5	1,912	7.2	1,527	7.2	5,332	13.1	5,628	13.8	2,309	14.5
愛知県 令和5		5.5		7.2		6.7		11.5		13.0	—	—

※受診率は、胃・乳・大腸・肺がん検診は40歳以上、子宮がん検診は20歳以上、前立腺がん検診は50歳以上で算出。

※乳がん検診における津島保健所管内及び愛知県の実診率は、国推奨の検診方法（視触診+マンモ）を受けた者の数値を示す。

※県の受診率：資料「令和5年度がん検診の実施状況（県内市町村のがん検診の実施状況等について）」

※受診率の算出に当たっての分母となる対象者数は、令和4年度までは直近の国政調査の結果から算出していたが、令和5年度からは県報告に揃える。

イ 胃がん検診

(ア) 年齢別実施結果

(単位：人)

項目 年齢	対象者数	受診者数				受診率 (%)	一次検診結果(X線)				一次検診結果(内視鏡)		
		X線検査		内視鏡検査(個別)	合計		異常なし	要観察	要精検	判定不能	次回検診	要精検	要治療
		集団	個別										
40～44歳	3,119	128	30		158	5.1	116	41	1	0			
45～49歳	4,023	176	39		215	5.3	143	70	2	0			
50～54歳	4,445	189	59	44	292	6.6	215	73	4	0	44	0	0
55～59歳	4,402	167	43	42	252	5.7	181	64	7	0	42	0	0
60～64歳	3,868	172	67	60	299	7.7	217	71	11	0	59	1	0
65～69歳	3,438	200	105	95	400	11.6	289	85	26	0	92	3	0
70～74歳	3,893	223	152	128	503	12.9	358	113	32	0	124	2	1
75歳以上	12,600	316	274	283	873	6.9	630	173	69	1	271	6	6
合計	39,788	1,571	769	652	2,992	7.5	2,149	690	152	1	632	12	7

(イ) 精密検査結果

(単位：人)

項目 年度	受診者数	要精検者		精密検査結果										未受診・未把握
		人数	率 (%)	異常なし	胃がん	胃十二指腸潰瘍	胃ポリープ	粘膜下腫瘍	胃十二指腸潰瘍癒痕	胃炎	がんの疑い又は未確定	その他		
令和2	2,915	188	6.4	24	3	5	19	5	7	69	6	17	33	
3	3,437	224	6.5	18	11	7	29	9	7	80	3	30	30	
4	3,224	166	5.1	3	2	3	14	1	1	19	1	4	5	
5	3,081	152	4.9	13	5	4	19	7	3	53	2	20	26	
6	2,992	152	5.1	14	1	5	26	5	3	68	1	9	20	

(ウ) 精密検査結果内訳

(単位：人)

実施機関	項目	受診者数	要精検者数	要精検率 (%)	精検受診者数	精検受診率 (%)	精密検査結果										未受診・未把握	
							異常なし	胃がん	発見率 (%)	適陽性反応 (%)	胃十二指腸潰瘍	胃ポリープ	粘膜下腫瘍	胃十二指腸潰瘍癒痕	胃炎	がんの疑い又は未確定		その他
集団		1,571	55	3.5	43	78.2	6	1	0.06	1.82	0	8	3	1	20	0	4	12
個別 (X線)		769	39	5.1	36	92.3	5	0	0.00	0.00	1	10	2	0	15	0	3	3
個別 (内視鏡)		652	58	8.9	53	91.4	3	0	0.00	0.00	4	8	0	2	33	1	2	5
合計		2,992	152	5.1	132	86.8	14	1	0.03	0.66	5	26	5	3	68	1	9	20

ウ 子宮がん検診

(ア) 年齢別実施結果

(単位：人)

年齢	項目	対象者数	受診者数			受診率 (%)	一次検診結果			
			集団	医療機関	合計		異常なし	要精検	その他の疾患	要再検
20～24歳		1,539	13	42	55 (0)	3.6	50	3	2	0
25～29歳		1,374	34	64	98 (3)	7.1	92	3	3	0
30～34歳		1,217	43	76	119 (2)	9.8	108	3	8	0
35～39歳		1,314	84	80	164 (3)	12.5	152	2	10	0
40～44歳		1,539	87	102	189 (6)	12.3	160	7	22	0
45～49歳		1,962	101	119	220 (9)	11.2	180	2	37	1
50～54歳		2,654	114	126	240 (13)	9.0	193	2	43	2
55～59歳		2,168	107	88	195 (6)	9.0	176	2	16	1
60～64歳		1,908	89	89	178 (2)	9.3	155	0	19	4
65～69歳		1,773	92	56	148 (1)	8.3	131	1	16	0
70～74歳		2,095	90	55	145 (4)	6.9	131	1	12	1
75歳以上		7,177	95	66	161 (0)	2.2	142	0	18	1
合計		26,720	949	963	1,912 (49)	7.2	1,670	26	206	10

※ () 内は体がん検診再掲

(イ) 精密検査結果

(単位：人)

年度	項目	受診者数	要精検者		精密検査結果						未受診
			人数	率 (%)	異常なし	頸部がん	体部がん	又はがんの疑い未確定	上皮内病変	その他の疾患	
令和 2		1,824	27	1.5	13	0	0	0	12	0	2
3		2,122	31	1.5	5	0	0	0	18	3	5
4		2,070	27	1.3	5	0	1	2	9	1	9
5		1,786	22	1.2	9	1	0	1	10	0	1
6		1,912	26	1.4	7	0	0	0	13	1	5

(ウ) 精密検査結果内訳

(単位：人)

実施機関	項目	受診者数	要精検者数	要精検率(%)	精検受診者数	精検受診率(%)	精密検査結果									未受診・未把握
							異常なし	子宮がん				陽性反応適中(%)	がんの疑い又は未確定	上皮内病変	その他の疾患	
								頸部がん	体部がん	合計	発見率(%)					
集団		949	8	0.8	7	87.5	2	0	0	0	0.00	0.00	0	4	1	1
個別		963	18	1.9	14	77.8	5	0	0	0	0.00	0.00	0	9	0	4
合計		1,912	26	1.4	21	80.8	7	0	0	0	0.00	0.00	0	13	1	5

(エ) がん検診推進事業(クーポン検診)再掲

(単位：人)

年度	項目	対象者数	受診者数			受診率(%)	一次検診結果				精密検査の結果				未受診・未把握	
			集団	個別	合計		異常なし	要精検	その他の疾患	要再検	異常なし	子宮頸がん	その他のがん	上皮内病変		その他の疾患
令和2		336	9	16	25	7.4	21	1	2	1	0	0	0	0	0	1
3		366	10	26	36	9.8	33	1	2	0	0	0	1	0	0	
4		354	26	2	28	7.9	26	2	0	0	0	0	2	0	0	
5		304	5	12	17	5.6	15	0	2	0	0	0	0	0	0	
6		301	3	12	15	5.0	12	2	1	0	1	0	1	0	0	

エ 乳がん検診

(ア) 年齢別実施結果

(単位：人)

年齢	項目	対象者数	受診者数				受診率(%)	一次検診結果	
			集団	医療機関(MMG)	医療機関(超音波)	合計		要精検	要精検率(%)
30～34歳		1,217	39	7	61	107	8.8	14	13.1
35～39歳		1,314	71	7	55	133	10.1	17	12.8
40～44歳		1,539	111	59	22	192	12.5	13	6.8
45～49歳		1,962	133	33	41	207	10.6	16	7.7
50～54歳		2,654	144	39	50	233	8.8	15	6.4
55～59歳		2,168	110	31	27	168	7.7	4	2.4
60～64歳		1,908	97	47	32	176	9.2	10	5.7
65～69歳		1,773	97	38	40	175	9.9	10	5.7
70～74歳		2,095	88	32	33	153	7.3	10	6.5
75歳以上		7,177	136	28	59	223	3.1	13	5.8
合計(40歳未満を含む)		23,807	1,026	321	420	1,767	7.4	122	6.9
合計(40歳未満を除く)		21,276	916	307	304	1,527	7.2	91	6.0

(イ) 精密検査結果(40歳未満を除く)

(単位：人)

年度	項目	受診者数	要精検者		精密検査結果						未受診・未把握
			人数	率(%)	異常なし	乳がん	乳腺症	線維腺腫	嚢胞	その他	
令和2		1,583	101	6.4	31	6	14	15	5	21	9
3		1,851	111	6.0	37	9	21	20	0	19	5
4		1,503	124	8.3	46	6	17	18	0	32	5

5	1,529	98	6.4	36	2	19	17	0	17	7
6	1,527	87	5.7	31	1	20	17	0	16	2

(ウ) 精密検査結果内訳 (40歳未満を除く)

(単位：人)

実施機関	項目	受診者数	要精検者数	要精検率 (%)	精検受診者数	精検受診率 (%)	精密検査結果							未受診・未把握	
							異常なし	乳がん	陽性反応		乳腺症	線維腺腫	嚢胞		その他
									発見率 (%)	適中度 (%)					
集団		916	29	3.2	29	100.0	13	0	0.00	0.00	7	4	0	5	0
個別 (MMG)		307	42	13.7	42	100.0	15	1	0.33	2.38	8	9	0	9	0
個別 (超音波)		304	16	5.3	14	87.5	3	0	0.00	0.00	5	4	0	2	2
合計		1,527	87	5.7	85	97.7	31	1	0.07	1.15	20	17	0	16	2

(エ) がん検診推進事業 (クーポン検診) 再掲

(単位：人)

年度	項目	対象者数	受診者数			受診率 (%)	一次検診結果			精密検査の結果					未受診・未把握	
			集団	個別	合計		異常なし	要観察	要精検	異常なし	乳がん	乳腺症	線維腺腫	嚢胞		その他
令和2		361	39	34	73	20.2	64	3	6	2	0	1	2	0	0	1
3		311	45	30	75	24.1	63	1	11	3	1	2	3	0	1	1
4		313	38	40	78	24.9	60	4	14	4	0	5	2	0	2	1
5		258	30	30	60	23.3	51	1	8	3	0	2	2	0	1	0
6		295	40	33	73	24.7	66	3	4	1	0	0	1	0	2	0

オ 大腸がん検診

(ア) 年齢別実施結果

(単位：人)

年齢	項目	対象者数	受診者数			受診率 (%)	一次検診結果	
			集団	医療機関	合計		異常なし	要精検
40～44歳		3,119	163	57	220	7.1	211	9
45～49歳		4,023	231	72	303	7.5	291	12
50～54歳		5,445	294	135	429	7.9	413	16
55～59歳		4,402	242	120	362	8.2	350	12
60～64歳		3,868	257	190	447	11.6	426	21
65～69歳		3,438	293	342	635	18.5	595	40
70～74歳		3,893	340	578	918	23.6	864	54
75歳以上		12,600	495	1,523	2,018	16.0	1,832	186
合計		40,788	2,315	3,017	5,332	13.1	4,982	350

(イ) 精密検査結果

(単位：人)

年度	項目	受診者数	要精検者		精密検査結果								未受診・未把握	
			人数	率 (%)	異常なし	大腸がん	ポリープ	憩室	痔疾患	胃疾患	潰瘍性大腸炎	クローン病		その他
令和2		4,750	393	8.3	92	7	149	34	27	1	2	0	14	67
3		5,520	246	4.5	51	11	77	34	12	1	0	0	11	49

4	5,529	359	6.5	88	14	109	43	21	1	1	0	16	48
5	5,297	385	7.3	63	18	157	34	16	0	1	0	18	81
6	5,332	350	6.6	60	10	152	30	16	0	2	0	6	74

(ウ) 精密検査結果内訳

(単位：人)

実施機関	項目	受診者数	要精検者数	要精検率 (%)	精検受診者数	精検受診率 (%)	精密検査結果										未受診・未把握	
							異常なし	大腸がん	発見率 (%)	陽性反応適中度 (%)	ポリープ	憩室	痔疾患	胃疾患	潰瘍性大腸炎	クローン病		その他
集団	2,315	115	5.0	89	77.4	26	2	0.09	1.74	49	4	5	0	2	0	1	26	
個別	3,017	235	7.8	187	79.6	34	8	0.27	3.40	103	26	11	0	0	0	5	48	
合計	5,332	350	6.6	276	78.9	60	10	0.19	2.86	152	30	16	0	2	0	6	74	

カ 肺がん検診

(ア) 年齢別実施結果

(単位：人)

年齢	項目	対象者数	受診者数			受診率 (%)	一次検診結果	
			集団	医療機関	合計		要精検	要精検率 (%)
40～44歳	3,119	158 (0)	52 (0)	210 (0)	6.7	1	0.5	
45～49歳	4,023	194 (0)	63 (0)	257 (0)	6.4	1	0.4	
50～54歳	5,445	225 (7)	143 (0)	368 (7)	6.8	4	1.1	
55～59歳	4,402	201 (9)	114 (1)	315 (10)	7.2	3	1.0	
60～64歳	3,868	205 (15)	193 (1)	398 (16)	10.3	7	1.8	
65～69歳	3,438	273 (20)	352 (4)	625 (24)	18.2	11	1.8	
70～74歳	3,893	315 (17)	670 (2)	985 (19)	25.3	21	2.1	
75歳以上	12,600	467 (12)	2,003 (9)	2,470 (21)	19.6	53	2.1	
合計	40,788	2,038 (80)	3,590 (17)	5,628 (97)	13.8	101	1.8	

※ () 内は喀痰細胞診検査実施数再掲

(イ) 精密検査結果

(単位：人)

年度	項目	受診者数	要精検者		精密検査結果								未受診・未把握
			人数	率 (%)	異常なし	肺がん	良性肺腫瘍	肺結核			その他の疾患	がんの疑い又は未確定	
								活動	不活動	治癒			
令和2	5,124	159	3.1	42	7	3	1	0	1	79	13	13	
3	5,724	176	3.1	52	5	6	0	0	1	83	12	17	
4	5,685	102	1.8	43	2	2	0	0	0	39	7	9	
5	5,552	144	2.6	49	4	1	0	2	1	66	8	13	
6	5,628	101	1.8	40	0	0	0	0	0	38	10	13	

(ウ) 精密検査結果内訳

(単位：人)

実施機関	項目	受診者数	要精検者数	要精検率(%)	精検受診者数	精検受診率(%)	精密検査結果										未受診・未把握
							異常なし	肺がん	発見率(%)	陽性反応適中度(%)	良性肺腫瘍	肺結核			その他の疾患	がんの疑い又は未確定	
												活動	不活動	治癒			
集団		2,038	18	0.9	16	88.9	6	0	0.00	0.00	0	0	0	0	9	1	2
個別		3,590	83	2.3	72	86.7	34	0	0.00	0.00	0	0	0	0	29	9	11
合計		5,628	101	1.8	88	87.1	40	0	0.00	0.00	0	0	0	0	38	10	13

キ 前立腺がん検診

(ア) 年齢別実施結果

(単位：人)

年齢	項目	対象者数	受診者数			受診率(%)	一次検診結果	
			集団	医療機関	合計		異常なし	要精検
50～59歳		5,025	190	129	319	6.3	307	12
60～69歳		3,625	239	261	500	13.8	471	28
70歳以上		7,221	407	1,083	1,490	20.6	1,364	125
合計		15,871	836	1,473	2,309	14.5	2,142	165

(イ) 精密検査結果

(単位：人)

年度	項目	受診者数	要精検者		精密検査結果				未受診・未把握
			人数	率(%)	異常なし	前立腺がん	肥前立腺大症	その他の疾患	
令和2		1,999	98	4.9	23	8	26	20	21
3		2,267	172	7.6	53	21	33	25	40
4		2,359	174	7.4	44	16	32	39	43
5		2,309	143	6.2	45	16	23	27	32
6		2,309	165	7.1	30	9	35	49	42

(ウ) 精密検査結果内訳

(単位：人)

実施機関	項目	受診者数	要精検者数	要精検率(%)	精検受診者数	精検受診率(%)	精密検査結果						未把握
							異常なし	前立腺がん	発見率(%)	陽性反応適中度(%)	前立腺肥大症	その他の疾患	
集団		836	52	6.2	39	75.0	13	3	0.36	5.77	8	12	3
個別		1,473	113	7.7	104	92.0	20	6	0.41	5.31	27	37	14
合計		2,309	165	7.1	143	86.7	33	9	0.39	5.45	35	49	17

ク 骨粗鬆症検診

(ア) 実施状況 (単位:人)

年度	受診者数
令和2	209
3	243
4	260
5	237
6	266

(イ) 検査結果 (単位:人)

区分 年齢	正常範囲内 (異常なし)	要観察	要精検	合計
40~49歳	38	12	2	52
50~59歳	34	19	6	59
60~69歳	18	23	18	59
70歳以上	23	49	24	96
合計	113	103	50	266

ケ 肝炎ウイルス検診

(ア) 実施状況 (単位:人)

項目 年度	集団	個別	合計
令和2	40	36	76
3	41	41	82
4	50	43	93
5	44	35	79
6	51	43	94

(イ) 検査結果 (単位:人)

項目	節目検診(40歳)	節目外検診	合計	
C型	陰性	51	43	94
	陽性	0	0	0
B型	陰性	51	43	94
	陽性	0	0	0

(4) 健康相談

ア 一般健康相談

項目 年度	実施回数 (回)	来所人数 (人)
令和2	22	19
3	24	10
4	24	3
5	24	11
6	24	4

イ 精神保健福祉相談

(単位:人)

項目 年度	令和2			3			4			5			6		
	面接	訪問	電話	面接	訪問	電話	面接	訪問	電話	面接	訪問	電話	面接	訪問	電話
実人数	18	10	175	12	5	344	4	2	365	9	5	342	11	7	471
延人数	42	29	175	15	7	344	11	2	365	10	11	342	16	10	471

ウ こころの健康相談

項目 年度	実施回数 (回)	来所人数 (人)
令和2	12	9
3	12	5
4	12	6
5	12	8
6	12	6

エ その他の健康相談

年度	項目	実施回数 (回)	来所延人数 (人)
令和2		0	0
3		0	0
4		1	1
5		0	0
6		0	0

(5) 健康教育

ア 禁煙チャレンジ教室

(単位：人)

年度	項目	実人数	延人数
令和2		0	0
3		0	0
4		0	0
5		0	0
6		0	0

イ 集団健康教育

(ア) 乳がん健康教育（乳がん自己検診法）

年度	項目	実施回数 (回)	来所延人数 (人)
令和2		—	—
3		—	—
4		—	—
5		12	265
6		12	271

※令和2年度～令和4年度は新型コロナウイルス感染症の感染拡大防止のため中止

(イ) 出前講座等健康教育

年度	項目	実施回数 (回)	来所延人数 (人)
令和2		8	178
3		7	146
4		6	137
5		8	172
6		7	108

ウ あいさいさん祭りいきいきゾーン（旧健康まつり）

(単位：人)

年度	項目	参加延人数	実施会場	備考
令和2		—	—	※新型コロナウイルス感染症の感染拡大防止のため中止
3		—	—	
4		1,879	文化会館	
5		2,621	佐屋保健センター	
6		2,347	佐屋保健センター	

(6) 訪問指導

(単位：人)

年度	項目	要指導者		その他		合計	
		実人数	延人数	実人数	延人数	実人数	延人数
令和2		0	0	0	0	0	0
3		0	0	0	0	0	0
4		0	0	0	0	0	0
5		0	0	0	0	0	0
6		0	0	0	0	0	0

(7) 地域・職域連携推進事業

ア 事業所支援

年度	項目	実施内容	実施回数	対象
令和2		がん検診の受診勧奨	1回	全事業所向け
3		がん検診の受診勧奨	1回	全事業所向け
4		健康なまちづくり事業の参加勧奨	1回	全事業所向け
5		睡眠の講演会	5回	希望する事業所
6		睡眠の講演会	2回	希望する事業所

イ Wチャレンジ共同賞状授与

年度	項目	賞の区分
令和2		優秀賞
3		優秀賞／愛西健康づくりチャレンジ賞／継続は力なり賞
4		優秀賞／愛西健康づくりチャレンジ賞／継続は力なり賞／グッドサポート賞
5		優秀賞／愛西健康づくりチャレンジ賞／健康あいさい特別賞
6		優秀賞／愛西健康づくりチャレンジ賞／審査員特別賞

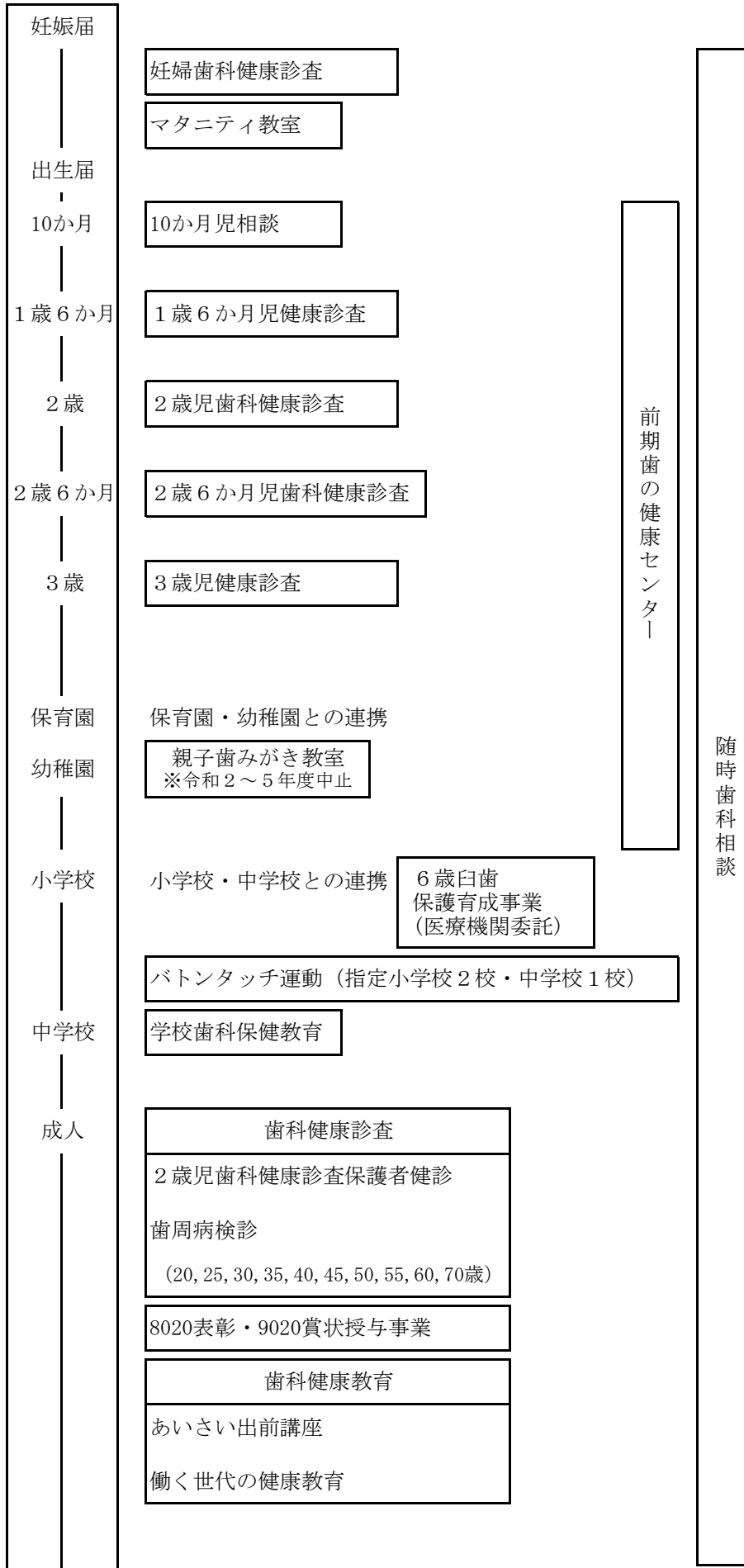
(8) 献血

(単位：人)

年度	項目	実施回数 (回)	受付数	献血者数		
				200ml	400ml	合計
令和2		15	823	9	703	712
3		15	745	4	652	656
4		11	438	6	365	371
5		10	392	3	345	348
6		7	280	2	255	257

IV 齒科保健活動

1 歯科保健事業の体系図（令和6年度）



2 歯科保健事業の内容

(1) 母子歯科保健事業

事業名	目的	対象者	内容	実施時期 (回数)	担当者		
					職 種	委 託 先	
妊婦歯科健康診査	健康診査により、早期発見・早期治療につなげる。また、口腔疾患の発生を予防し、併せて胎児の健全なる発育を図る。	妊婦	<医療機関委託> 歯科健康診査	4月～3月 (個別)		市内指定 医療機関	
マタニティ教室	妊娠期の口腔ケアと、胎児への歯科衛生に関する正しい知識の普及と向上を図る。	妊婦とその夫	健康教育、ブラッシング指導	6	保健師 助産師 歯科衛生士 管理栄養士		
10か月児相談	健全な生活習慣と正しい歯みがき習慣の確立をし、乳歯のう蝕予防の知識の普及と向上を図る。	10か月児	集団指導、個別相談	1 2	保健師 歯科衛生士 管理栄養士 事務職		
幼児歯科健康診査	1歳6か月児健康診査	健全な生活習慣と正しい歯みがき習慣を確立し、乳歯のう蝕予防、口腔機能の発達など知識の普及と向上を図る。	1歳6か月児	歯科診察、歯科個別指導	1 6	小児科医師 歯科医師 保健師 管理栄養士 歯科衛生士 心理相談員 保育士 事務職 子育てお助け隊	
	2歳児歯科健康診査	2歳児以降多発するう蝕予防と、口腔機能の発達など知識の普及と向上を図る。	2歳児	集団指導、歯科診察、保護者歯科健康診査、 歯科個別指導、フッ化物歯面塗布	1 2	歯科医師 保健師 歯科衛生士 事務職 子育てお助け隊	
	2歳6か月児歯科健康診査	2歳児以降多発するう蝕予防と、口腔機能の発達など知識の普及と向上を図る。	2歳6か月児	集団指導、歯科診察、歯科個別指導、フッ化物歯面塗布	1 2	歯科医師 保健師 歯科衛生士 事務職 子育てお助け隊	
	3歳児健康診査	乳歯列期完成に伴い、幼児期の継続的なう蝕予防と歯の健康の保持、増進を図る。	3歳児	歯科診察、歯科個別指導	1 5	小児科医師 歯科医師 保健師 管理栄養士 歯科衛生士 心理相談員 保育士 事務職 子育てお助け隊	
親子歯みがき教室	むし歯予防、歯に関する知識と“みがけている”歯みがきの技術の普及を行い、幼児期からの習慣を確立する。	幼稚園・保育園児 その保護者	健康教育、ブラッシング指導、保護者健康教育	随時 (3)	歯科衛生士		
前期歯の健康センター	むし歯の急増期にあたる年齢を対象者とし、永久歯萌出前に正しい口腔衛生の知識獲得と生活習慣を確立する。	乳幼児(就学前)	歯科医師による健康教育、歯科相談 <主催>海部歯科医師会、愛知県歯科衛生士会、愛西市	1	歯科医師 歯科衛生士		
6歳臼歯保護育成事業	第一大臼歯の保護育成を図り、生涯を通じた歯の健康づくりの大切さの認識を深め8020運動推進を図る。	小学1年生～小学3年生	歯っぴ～ノート(6歳臼歯保護育成事業受診票)の配付 歯科健康教育 <医療機関委託>歯科健康診査、歯科予防処置、歯科保健指導	4月～3月 (個別)	保健師 歯科衛生士	市内指定 医療機関	
学校歯科保健教育	自分の歯や歯肉の観察を通して歯の健康について関心を深め、自分に合ったむし歯・歯肉炎の予防法を実践する意欲を高める。	小学校・中学校	健康教育、保健指導	随時 (延29)	学校歯科医 学校教諭 歯科衛生士		

(2) 成人歯科保健事業

事業名	目的	対象者	内容	実施時期 (回数)	担当者	
					職 種	委 託 先
2歳児歯科健康診査保護者健診	口腔内の疾病を予防する。また、疾病を発見し、医療機関への受診を促し早期治療につなげる。	2歳児歯科健康診査を受診した児の保護者	歯科健康診査、デンタルフロスに関する指導	12	歯科医師 保健師 歯科衛生士 事務職	
歯周病検診	口腔内の疾病予防と、疾病の早期発見、早期治療を目的とし、継続的な口腔内の健康増進を図る。	20歳から60歳までの5歳刻み及び70歳の節目年齢の住民	<医療機関委託> 歯科健康診査	5月～3月 (個別)		市内指定 医療機関
障害福祉サービス事業所歯科相談	歯の健康に関する情報提供、個別指導、助言を行う。	市内障害福祉サービス事業所に通う心身障害者・事業所職員・保護者(希望者)	個別歯科相談、ブラッシング指導	依頼なし	歯科衛生士	
歯科健康教育	あいさい出前講座	口腔内の疾病予防と口腔機能を維持するための知識の普及、歯や体の健康に対する意識の向上を図る。	一般住民	健康教育、ブラッシング指導、歯間清掃用具に関する指導	依頼なし	歯科衛生士
	働く世代の健康教育	働く世代の歯と口腔の健康づくりとして、歯周病予防の知識の普及、歯間清掃用具の普及啓発と習慣化を図る。	一般住民	健康教育、ブラッシング指導、歯間清掃用具に関する指導	依頼なし	歯科衛生士
9020賞状授与事業	生涯を通じた歯の健康づくりの一環として9020達成者を対象とした賞状授与を行い、歯科保健への認識を高める。	90歳以上で、20以上自分の歯がある住民	歯科医院による事前審査、賞状授与	1 (44人)	歯科衛生士 保健師	

3 母子歯科保健事業実施状況

(1) 妊婦歯科健康診査

(単位：人)

項目 年度	対象者数	受診者数	受診率 (%)	未処置歯 保有者数	歯周疾患 あり	総合判定			精密検査 受診者数	
						異常なし	要指導	要精検		
令和2	初産	128	48	37.5	24 (29.6)	26 (32.1)	12 (14.8)	30 (37.0)	39 (48.1)	20 (51.3)
	経産	195	33	16.9						
	合計	323	81	25.1						
3	初産	140	53	37.9	30 (29.4)	38 (37.3)	11 (10.8)	45 (44.1)	46 (45.1)	11 (23.9)
	経産	203	49	24.1						
	合計	343	102	29.7						
4	初産	142	46	32.4	23 (23.0)	26 (26.0)	18 (18.0)	42 (42.0)	40 (40.0)	12 (30.0)
	経産	178	54	30.3						
	合計	320	100	31.3						
5	初産	122	40	32.8	30 (30.6)	40 (40.8)	6 (6.1)	38 (38.8)	54 (55.1)	18 (33.3)
	経産	159	58	36.5						
	合計	281	98	34.5						
6	初産	120	50	41.7	16 (14.0)	51 (44.7)	11 (9.6)	36 (31.6)	67 (58.8)	12 (17.9)
	経産	198	64	32.3						
	合計	318	114	35.8						

※()内は受診者に対する率(%)

(2) 10か月児相談

項目 年度	対象者数 (人)	来所者数 (人)	歯科相談件数 (件)	相談の割合 (%)
令和2	307	277	88	31.8
3	293	260	69	26.5
4	343	300	66	22.0
5	338	311	37	11.9
6	284	282	54	19.1

(3) 1歳6か月児健康診査

(単位：人)

項目 年度	対象者数	受診者数	受診率 (%)	う蝕なし			う蝕あり				う蝕本数(本)		う蝕有 病者率 (%)	1人当り う蝕本数 (本)
				01型	02型	合計	A型	B型	C型	合計	総本数	処置 歯数 (再掲)		
令和2	429	416	97.0	196	219	415	1	0	0	1	2	0	0.2	0.01
3	353	347	98.3	167	179	346	1	0	0	1	2	0	0.3	0.01
4	328	324	98.8	161	161	322	1	1	0	2	12	0	0.6	0.04
5	367	361	98.4	181	178	359	2	0	0	2	7	0	1.0	0.02
6	339	333	98.2	195	134	329	3	0	1	4	16	0	2.2	0.05

項目 年度	要観察		
	歯列・ 咬合異常	軟組織 異常	その他 異常
令和2	71	46	27
3	26	38	25
4	38	36	21
5	23	43	21
6	29	39	11

(4) 2歳児歯科健康診査

(単位：人)

項目 年度	対象 者数	受診 者数	受診率 (%)	う蝕なし			う蝕あり				う蝕本数(本)		う蝕有 病者率 (%)	1人当り う蝕本数 (本)
				01型	02型	合計	A型	B型	C型	合計	総本数	処置 歯数 (再掲)		
令和2	367	294	80.1	128	162	290	4	0	0	4	12	0	1.4	0.04
3	390	312	80.0	134	172	306	5	1	0	6	17	0	1.9	0.05
4	316	253	80.1	122	130	252	1	0	0	1	5	0	0.4	0.02
5	373	291	78.0	141	148	289	2	0	0	2	4	0	0.7	0.01
6	352	286	81.3	157	127	284	2	0	0	2	5	0	0.7	0.02

項目 年度	要観察		
	歯列・ 咬合異常	軟組織 異常	その他 異常
2	56	31	19
3	65	35	18
4	38	21	14
5	35	33	21
6	34	35	21

(5) 2歳6か月児歯科健康診査

(単位：人)

項目 年度	対象 者数	受診 者数	受診率 (%)	う蝕なし			う蝕あり				う蝕本数(本)		う蝕有 病者率 (%)	1人当り う蝕本数 (本)
				01型	02型	合計	A型	B型	C型	合計	総本数	処置 歯数 (再掲)		
令和2	396	306	77.3	119	179	298	8	0	0	8	11	0	2.6	0.04
3	406	309	76.1	121	180	301	7	1	0	8	16	0	2.6	0.05
4	371	272	73.3	113	156	269	3	0	0	3	4	0	1.1	0.01
5	358	265	74.0	120	137	257	7	1	0	8	29	0	3.4	0.10
6	378	271	71.7	119	148	267	1	3	0	4	14	0	1.5	0.05

項目 年度	要観察		
	歯列・ 咬合異常	軟組織 異常	その他 異常
令和2	55	13	19
3	70	9	29
4	47	30	22
5	42	19	24
6	50	12	19

(6) 3歳児健康診査

(単位：人)

項目 年度	対象 者数	受診 者数	受診率 (%)	う蝕 なし	う蝕あり					う蝕本数(本)		う蝕有 病者率 (%)	1人当り う蝕本数 (本)
					A型	B型	C1型	C2型	合計	総本数	処置 歯数 (再掲)		
令和2	395	393	99.5	371	16	6	0	0	22	69	1	5.6	0.18
3	420	399	95.0	376	18	4	0	1	23	82	19	5.8	0.21
4	413	408	98.8	388	15	5	0	0	20	64	8	4.9	0.16
5	354	347	98.0	325	15	7	0	0	22	64	3	6.3	0.18
6	402	372	92.5	352	16	4	0	0	20	52	10	5.4	0.14

項目 年度	要観察				口腔習癖 指しゃぶり おしゃぶり
	歯列・ 咬合異常	軟組織 異常	歯の形態・ 歯数異常	その他 異常	
令和2	78	20	19	1	29
3	72	17	27	6	26
4	78	13	36	3	28
5	55	14	23	4	20
6	43	14	31	9	15

(7) 親子歯みがき教室（保育園・幼稚園児と保護者を対象とした歯科健康教育）

項目 年度	実施回数(回)	実施人数(人)
令和2	—	—
3	—	—
4	—	—
5	—	—
6	3	215

※ 令和2年度から令和5年度までは、新型コロナウイルス感染症の感染拡大防止のため中止

(8) 前期歯の健康センター

項目 年度	実施回数(回)	実施人数(人)			実施内容
		乳幼児	保護者	合計	
令和2	—	—	—	—	・歯科健康教育 ・親子歯科健診 ※令和4年度は、 親子歯科相談として 実施した。
3	—	—	—	—	
4	1	16	17	33	
5	1	16	19	35	
6	1	12	16	28	

※令和2年度、令和3年度は、新型コロナウイルス感染症の感染拡大防止のため中止

(9) 6歳臼歯保護育成事業

ア 予防処置実施状況

項目 年度	フッ素塗布 実施延人数(人)	シーラント 処置実施本数(本)
令和2	73	193
3	42	206
4	11	128
5	6	115
6	3	116

イ 事業説明会実施状況

項目 年度	対象者数 (人)	実施回数 (回)	実施者数 (人)	実施内容	実施場所
令和2	443	12	443	・事業内容、予防処置説明 ・歯っぴ～ノートの配付 ・6歳臼歯保護育成事業 ・受診票の配付	小学校就学時健康診断 入学説明会
3	444	12	444		
4	424	12	424		
5	436	12	436		
6	442	12	442		

(10) 学校歯科保健教育

項目 年度	実施回数(回)	実施延人数(人)
令和2	11	260
3	11	450
4	15	330
5	26	640
6	29	855

4 成人歯科保健事業実施状況

(1) 2歳児歯科健康診査保護者健診

(単位：人)

項目 年度	実施 回数	受診 者数	う蝕		歯石		総合判定		
			有病 者数	有病者 率(%)	要除石 者数	要除石者 率(%)	異常 なし	要指導	要精検
令和2	—	—	—	—	—	—	—	—	—
3	—	—	—	—	—	—	—	—	—
4	12	224	35	15.6	51	22.8	152	36	36
5	12	273	46	16.9	73	26.7	163	55	55
6	12	257	50	19.5	76	29.6	156	46	55

※令和2年度、令和3年度は、新型コロナウイルス感染症の感染拡大防止のため中止

(2) 歯周病検診

ア 年齢別受診者率

年度	区分	年齢区分										合計
		20歳	25歳	30歳	35歳	40歳	45歳	50歳	55歳	60歳	70歳	
令和2	対象者数(人)	728	585	513	594	733	1,051	946	893	730	1,109	7,882
	受診者数(人)	36	25	22	35	51	54	92	47	67	131	560
	受診者率(%)	4.9	4.3	4.3	5.9	7.0	5.1	9.7	5.3	9.2	11.8	7.1
3	対象者数(人)	719	565	473	548	622	866	1,070	873	672	907	7,315
	受診者数(人)	55	23	45	48	51	51	98	68	84	90	613
	受診者率(%)	7.6	4.1	9.5	8.8	8.2	5.9	9.2	7.8	12.5	9.9	8.4
4	対象者数(人)	693	566	483	538	640	836	1,110	761	780	787	7,194
	受診者数(人)	53	25	34	37	70	50	116	59	102	92	638
	受診者率(%)	7.7	4.4	7.0	6.9	10.9	6.0	10.5	7.8	13.1	11.7	8.9
5	対象者数(人)	676	574	472	539	597	801	1,141	896	753	828	7,277
	受診者数(人)	36	27	24	46	48	46	137	67	102	113	646
	受診者率(%)	5.3	4.7	5.1	8.5	8.0	5.7	12.0	7.5	13.6	13.7	8.9
6	対象者数(人)	622	580	516	525	620	759	1,076	941	781	730	7,150
	受診者数(人)	34	30	25	35	66	54	98	71	114	99	626
	受診者率(%)	5.5	5.2	4.8	6.7	10.6	7.1	9.1	7.5	13.6	13.7	8.8

イ 令和6年度歯周病検診実施結果

(単位：人)

項目 年齢	受診者 数(人)	現在歯 数(本)	1人平均 保有歯数 (本)	歯石の付着		歯肉出血		歯周ポケット			総合判定		
				軽度	中等度 以上	出血 あり	診査 不可	浅い ポケット	深い ポケット	診査 不可	異常 なし	要指導	要精検
20歳	34	978	28.8	21	3	20	0	4	1	0	6	19	9
25歳	30	865	28.8	14	8	16	0	10	0	0	5	9	16
30歳	25	729	29.2	14	4	19	0	11	1	0	4	4	17
35歳	35	1,001	28.6	22	7	22	0	11	3	0	4	12	19
40歳	66	1,870	28.3	40	11	39	0	18	9	0	5	25	36
45歳	54	1,522	28.2	30	13	28	0	18	3	0	6	21	27
50歳	98	2,729	27.8	50	18	48	0	24	7	0	16	40	42
55歳	71	1,990	28.0	30	22	38	0	21	9	0	7	26	38
60歳	114	3,104	27.2	61	27	65	0	32	25	0	9	37	68
70歳	99	2,521	25.5	50	258	53	0	14	16	0	11	20	68
合計	626	17,309	27.7	332	371	348	0	163	74	0	73	213	340

(3) 障害福祉サービス事業所歯科相談

項目 年度	実施回数 (回)	実施人数 (人)	実施 事業所数 (か所)
令和2	0	0	0
3	0	0	0
4	3	23	1
5	3	23	1
6	0	0	0

(4) 8020表彰、9020認定事業、9020賞状授与事業

(単位：人)

項目 年度	7021認定事業	8020表彰	9020認定事業	9020賞状授与事業
令和2	81	48	—	—
3	37	66	—	—
4	48	76	—	—
5	—	72	8	—
6	—	—	—	44

V 健康推進事業

1 愛西市健康づくり食生活改善推進協議会活動

平成17年の4町村の合併で愛西市となったのを機に、4協議会を市の協議会として統一し、母子から高齢者までの幅広い年齢層を対象に、市全地域で食を通した健康づくりの普及活動を展開している。

市の関係機関や市内の小学校や園、社会福祉協議会等との連携をとりながらの幅広い活動行っており、平成28年度においては栄養関係功労者厚生労働大臣表彰を受表彰した。

(1) 令和6年度会員数

地区	会員数 (人)
佐屋	26
立田	8
八開	8
合計	42

(2) 市の保健事業への協力活動

年度	回数 (回)	参加者数 (人)
令和2	—※	
3	—※	
4	2	85
5	3	52
6	8	61

※令和2年度、令和3年度は、離乳食教室及びあいさいさん祭り中止のため

(3) 令和6年度 活動

活動内容	回数 (回)	内 容
総 会	1	事業報告、事業計画、決算、予算の承認
役 員 会	11	食生活改善推進員活動についての話し合い
研 修 会	3	市外研修会、市研修会、海部地域食育推進ボランティア研修交流会
食生活改善の知識の普及・啓発活動	7	シルバー料理教室及び講習会、親子おやつづくり講習会、小学生料理教室、あいさいさん祭り、自立クッキング
委 託 事 業	4	おやこ食育教室、食生活改善推進員が牽引するヘルスサポーター養成事業（若者世代、高齢世代）
県事業等への参加	3	県総会、食生活改善推進員指導者養成研修会、食生活改善地区組織育成・強化推進会議
そ の 他	6	食生活改善推進員養成講座、クリスマス会

(4) 令和6年度 主な活動の内訳

事業名	回数 (回)	参加者数 (人)	会場	内容
あいさいさん祭り	1	23	佐屋保健センター	健康教育
シルバー料理教室 及び講習会	1	15	八開総合福祉センター	献立説明・調理補助
親子おやつづくり 講習会	2	36	佐屋児童館、永和児童館	試食準備・献立説明
小学生料理教室	1	24	佐屋西児童館	献立説明・調理補助
自立クッキング	2	33	愛知県立佐屋高等学校、 愛知県立愛西工科高等学校	調理補助

2 愛西市健康づくり運動推進協議会活動

健康日本21計画の運動分野で、運動のきっかけづくりの体操として、平成20年に愛西市の歌「いつの日も」に合わせた「愛西のびのびストレッチ」を制作した。健康づくりリーダー及び運動推進員で「のびのび愛西の会」として、出前講座や教室で運動の大切さを周知する活動を行ってきたが、市民の主体的な活動の幅を広げるため平成27年4月に協議会を設立した。

平成29年度は、「愛西のびのびストレッチ」制作10周年を記念して、市内各地で「愛西のびのびストレッチ」を市民も交えて撮影し、記念動画を作成した。また、愛西市オリジナルソング「野菜の歌～届け！野菜の力～」や、「負けないで」の曲に体操の振り付けを行った。

(1) 令和6年度 愛西市健康づくり運動推進協議会会員数

会員（人）	13
-------	----

(2) のびのびストレッチ出前講座活動状況

年度	実施回数 (回)	参加者数 (人)	指導会員数 (人)
令和2	4	237	10
3	5	121	12
4	6	866	17
5	12	1,703	37
6	10	1,699	47

(3) のびのび健康教室開催状況

年度	回数 (回)	参加者数 (人)
令和2	3	70
3	3	54
4	4	94
5	4	63
6	4	75

(4) 令和6年度 その他の活動

活動内容	回数（回）	内容
総会	1	事業報告、事業計画、決算、予算の承認
研修会	2	外部講師による研修会
勉強会	5	のびのび健康教室の企画・練習・反省、あいさいさん祭りの企画 新作の体操作成
その他	58	あいさいスポーツクラブ講師 指導員1名 (リズム体操23回、ウォーキング講座12回、エクササイズ23回)

3 愛西市健康日本21計画（きらり☆あいさい21）

(1) 計画の推進体制

平成26年3月に策定した第2次愛西市健康日本21計画の効果的な推進を図るために、愛西市健康日本21計画推進専門部会設置要綱を制定（平成26年6月1日施行）し、愛西市健康日本21計画推進専門部会（以下「専門部会」という。）と愛西市健康日本21計画推進市民部会（以下「市民部会」という。）を組織し、平成26年度より開催している。

具体的な取り組みとしては、4つの重点的な分野①健診（検診）、②野菜の摂取、③運動、④睡眠の検討・推進を行っている。また、令和2年度より、「愛西市歯の健康づくり専門部会」の統合、最終評価に向けたたばこ、アルコールの分野においても重点項目に加え、検討・推進を行っている。

現計画は平成26年度から令和6年度までの11年間の計画期間としている。

計画期間終了に伴い、更なる市民の健康の増進を図るため、令和6年度に最終評価を行い、従来の計画に「愛西市自殺対策計画」を加えた「第3次愛西市健康日本21計画」を策定した。

ア 専門部会

計画推進の具体的な事業内容の検討と、組織間で計画推進のための積極的な連携を図るために、学識経験者、保健医療福祉団体の関係者、地域団体の関係者、学校保健の関係者、市内の就労者、市役所関係各課の職員で組織している。

(ア) 実施状況

年度	専門部会員数（人）	開催回数（回）
令和2	26	2
3	26	2
4	26	2
5	26	2
6	25	2

(イ) 令和6年度実施内容

	日程	協議内容
第1回	令和6年9月26日（木）	<ul style="list-style-type: none"> 令和6年度愛西市健康日本21計画の推進について 中間評価D判定指標改善に向けた取り組み 講義 「第3次愛西市健康日本21計画の策定に向けて」 講師 藤田医科大学 巽 あさみ教授 (愛西市健康日本21計画策定委員会委員長)
第2回	令和7年3月6日（木）	<ul style="list-style-type: none"> 令和6年度愛西市健康日本21計画の実績報告について 第3次愛西市健康日本21計画の推進について

イ 市民部会

計画推進の具体的な事業内容の検討と実践を行うために、健康づくりに関心のある市民を募集し組織している。

(ア) 実施状況

年度	市民部会員数（人）	開催回数（回）
令和2	20	3
3	20	2
4	19	2
5	16	2
6	17	2

(イ) 令和6年度実施内容

	日程	協議・実践内容
第1回	令和6年7月2日（火）	<ul style="list-style-type: none"> 令和5年度愛西市健康日本21計画の実績報告について 令和6年度愛西市健康日本21計画の推進について
第2回	令和7年3月6日（木）	<ul style="list-style-type: none"> 令和6年度愛西市健康日本21計画の実績報告について 第3次愛西市健康日本21計画の推進について

(2) 推進事業

ア 令和6年度事業内容

分野	内容	
健診 (検診)	継続	<ul style="list-style-type: none"> ・がん検診等受診券、健康診査・がん検診等のお知らせの個別通知 ・出前講座、健康教育、総会等にて健診受診を啓発 ・のぼり旗設置による啓発 ・受診しやすい健診の設定（集団検診と個別検診を実施、休日検診の実施、託児の実施、協会けんぽ特定健診と市がん検診の同時開催） ・健（検）診のインターネット予約の随時受付 ・健康マイレージ事業と関連づけた健診のPR
野菜の摂取	継続	<ul style="list-style-type: none"> ・野菜の歌、タペストリー、のぼり旗を活用したPR ・野菜のレシピを使用した啓発活動 ・出前講座、健康教育、総会等にて野菜摂取の必要性を啓発 ・健康マイレージ事業と関連づけた野菜摂取のPR ・大型仕掛け紙芝居の実施（対象：児童館に通う小学生）
運動	継続	<ul style="list-style-type: none"> ・愛西のびのびストレッチ及び野菜の歌「届け!野菜の力」の体操の活用（運動推進協議会による出前講座、愛西市動画チャンネルにおける配信） ・ロコモティブシンドロームの啓発（出前講座、健康教育等） ・健康マイレージ事業と関連づけた運動のPR ・「あいち健康プラス」の活用
睡眠 (自殺対策)	継続	<ul style="list-style-type: none"> ・年代に応じたリーフレットの配付 ・睡眠についての講演会の開催（働く世代） ・自殺対策の相談窓口一覧チラシの配布 ・健康マイレージ事業と関連づけた睡眠等のPR ・ゲートキーパーについての普及啓発（新規採用職員向け） ・「こころの体温計」の運用
たばこ・ アルコール	継続	<ul style="list-style-type: none"> ・小学生とその保護者向け たばこの動画を小学校へ配信依頼
歯の健康	継続	<ul style="list-style-type: none"> ・ライフステージに応じた歯間清掃用具を用いた歯の健康づくりの方法に関する普及啓発 ・咀嚼機能獲得、維持のための支援や知識の普及啓発

4 あいさい健康マイレージ事業

(1) 事業の目的

生涯にわたって健康な生活が営めるよう、市民自らが自発的・自立的に自分に合わせた健康づくりに取り組むとともに、家庭・地域・行政が力を合わせてその取り組みを支え・守るための環境を整え、健康づくりのきっかけを提供することを目的として平成26年度より実施している。

(2) 対象者

小学生以上の市内在住者

(3) 小中学生用あいさい健康マイレージ

ア 事業内容

① 市内18小中学校にチャレンジシートを配布

② ポイントを貯める

運動・食生活など生活習慣に関して、自分で決めた健康づくりに関する取り組みを実践

③ 30ポイント達成者に達成賞を進呈

イ 実施状況

年度 項目	令和6
実施期間	令和6年7月1日～9月30日
小学校	543
中学校	223
計	766

(4) 一般用あいさい健康マイレージ

ア 事業内容

① チャレンジシートを入手、又はスマートフォン用アプリケーション「あいち健康プラス」アプリをダウンロードする

② ポイントを貯める

運動・食生活など生活習慣に関して、自分で決めた健康づくりに関する取り組みを実践

③ 100ポイント達成者に「あいち健康づくり応援カード～MyCaまいか～」を発行

④ Wチャンスとして抽選で市内協賛団体提供の賞品を進呈

イ 実施状況

年度 項目	令和2	3	4	5	6
実施期間	1クール 4か月 2クール	1クール 4か月 2クール	1クール 4か月 2クール	1クール 6か月	1クール 6か月
抽選特典協賛 団体数 (か所)	12	11	12	14	12
参加実人数 (人)	812	869	918	570	568
参加延人数 (人)	1,319	1,432	1,492		

(ア) 令和6年度性別・年齢・参加方法別参加実人数

項目 年齢	チャレンジシート				アプリケーション			
	男	女	不明	計	男	女	不明	計
20歳未満	0	3	0	3	1	1	0	2
20歳代	6	15	1	22	13	16	0	29
30歳代	11	19	1	31	13	16	0	29
40歳代	15	21	1	37	24	25	1	50
50歳代	6	24	0	30	38	36	0	74
60歳代	11	50	1	62	14	22	0	36
70歳以上	31	114	4	149	7	7	0	14
不明	0	0	0	0	0	0	0	0
計	80	246	8	334	110	123	1	234

(イ) アンケート結果

【チャレンジシート利用者】

①この事業は健康づくりに役立ったか

	回答者数	割合(%)
はい	330	98.8
いいえ	3	0.9
未回答	1	0.3
合計	334	100

②これからも健康の取り組みを継続しようと思うか

	回答者数	割合(%)
はい	330	98.8
いいえ	3	0.9
未回答	1	0.3
合計	334	100

【あいち健康プラス利用者】

①ご自身の健康に関心があるか

	回答者数	割合(%)
とても関心がある	82	35.0
どちらかといえば関心がある	144	61.5
どちらかといえば関心がない	7	3.0
関心がない	1	0.5
合計	234	100

②「あいち健康プラス」を利用して、ご自身に変化（気持ち・生活・運動習慣など）はあったか

	回答者数	割合(%)
変化があった	150	64.1
変化がなかった	84	35.9
合計	234	100

③この事業を終了しても、今後も健康づくりを継続する気持ちはあるか。

	回答者数	割合(%)
継続する	165	70.5
この事業のみ参加する	59	25.2
継続するつもりはない	10	4.3
合計	234	100

5 自殺対策事業

(1) 愛西市自殺対策計画推進体制

自殺対策基本法の見直し等の国の方針や現状を踏まえ、自殺対策を総合的かつ効率的に推進するため、平成31年3月に「愛西市自殺対策計画」を策定した。

自殺対策計画推進については、愛西市健康日本21計画の休養・こころの健康分野に位置づけ、愛西市健康日本21計画の推進専門部会・市民部会において、検討・推進を行っている。

(2) 愛西市自殺対策強化事業の実施

ア 実施状況

年度	実施状況
令和2	<ul style="list-style-type: none"> パンフレットによる普及啓発（20代・30代の健康診査受診者、成人式出席者） あいさい出前講座（高齢者のうつ病予防について） 「こころの体温計」の運用 こころの体温計相談窓口一覧の作成、チラシ配付（高校3年生） 市内コンビニと市内郵便局にこころの体温計のチラシとカード設置 睡眠の講演会（民生委員対象）及びチラシ配布
3	<ul style="list-style-type: none"> パンフレットによる普及啓発（20代・30代健康診査受診者、成人式出席者） あいさい出前講座（高齢者のうつ病予防について） 「こころの体温計」の運用 こころの体温計相談窓口一覧の作成、チラシ配付（高校3年生） 睡眠の講演会（介護支援専門員対象） 高齢者向け睡眠のチラシ作成及び民生委員の訪問調査にて配布依頼 睡眠のチラシ配布（園児・小学1年生）
4	<ul style="list-style-type: none"> パンフレットによる普及啓発（20代・30代健康診査受診者、二十歳の集い出席者） あいさい出前講座（高齢者のうつ病予防について） 「こころの体温計」の運用 こころの体温計相談窓口一覧の作成、チラシ配付（高校3年生） 睡眠の講演会（介護サービス従事者及び介護支援専門員（未受講者）対象） 睡眠のチラシ配布（園児・小学1年生）
5	<ul style="list-style-type: none"> パンフレットによる普及啓発（20代・30代健康診査受診者、二十歳の集い出席者） あいさい出前講座（高齢者のうつ病予防について） 「こころの体温計」の運用 こころの体温計相談窓口一覧の作成、チラシ配付（高校3年生） 睡眠の講演会（働く世代対象） 睡眠のチラシ配布（園児・小学1年生）
6	<ul style="list-style-type: none"> パンフレットによる普及啓発（20代・30代健康診査受診者、二十歳の集い出席者） あいさい出前講座（高齢者のうつ病予防について） 「こころの体温計」の運用 こころの体温計相談窓口一覧の作成、チラシ配付（高校3年生） 睡眠の講演会（働く世代対象） 睡眠のチラシ配布（園児・小学1年生）

イ こころの体温計アクセス数

(ア) サイト総アクセス数

年度	属性		総アクセス数
	市民	市民以外	
令和2	9,325	3,359	12,684
3	8,866	3,370	12,236
4	9,701	5,074	14,775
5	9,728	5,438	15,166
6	8,548	4,677	13,225

(イ) モード別アクセス数（市民のみ）

年度	本人モード	家族モード	赤ちゃんママ	ストレスタイプ	アルコールチェック	楽観主義	いじめのサイン	計
令和2	5,304	951	270	1,049	661	879	211	9,325
3	5,136	810	286	949	608	799	278	8,866
4	5,402	912	320	1,097	706	893	371	9,701
5	5,315	944	396	1,073	749	884	367	9,728
6	4,711	867	354	953	646	690	327	8,548

6 愛西市健康なまちづくり事業

(1) 事業概要

平成29年度から令和元年度までの3年間は地方創生推進交付金により実施し、令和2年度から市独自事業として実施している。

運動支援事業においては、事業への参加をきっかけに日常生活の中で歩くことへの意識を高め、運動習慣の定着を図ることを、またヘルシーメニュー提供事業においては、提供店によるあいさい野菜メニューを通して、市特産の野菜を知り、野菜を食べるきっかけとしてもらうほか、健康についての情報を得る仕組みにより知識、意識の向上につなげることを目的としている。

これら運動と食の両面でのアプローチを行うことにより、健康をより身近に感じてもらい、健康づくりを実践することで、生活習慣病の予防を目指す。

(2) 事業内容

ア 事業の推進体制

項目	年度				
	令和2	3	4	5	6
健康なまちづくり事業推進委員会	2	2	2	2	2
健康なまちづくり事業作業部会	2	2	2	2	2

イ 運動習慣をつけるための支援事業

(ア) Webシステムでの活動量計を使用したウォーキングの普及事業

		平成30	令和元	2	3	4
参加対象者		20歳以上の在住、在勤		18歳以上の在住、在勤者		
参加人数		計404人 新規：200人 継続：204人	計472人 新規：149人 継続：323人	計437人 新規：125人 継続：312人	計310人 新規：37人 継続：273人	計228人 新規：15人 継続：213人
事業内容	データ送信場所	5か所			5か所 活動量計データ送信アプリ	
	バーチャルウォーキング大会	奥の細道 達成賞98人 努力賞113人	中山道 達成賞126人 努力賞115人	奥の細道(第2弾) 達成賞116人 努力賞90人	奥の細道(第3弾) 達成賞88人 努力賞71人	温泉名所 達成賞77人 努力賞61人
	グループ対抗戦	14組参加	23組参加	12組参加	8組参加	4組参加

(イ) スポーツ施設との連携事業

- ・あいさいスポーツクラブのウォーキング講座(12回/年)の実施

ウ 飲食店などと連携したヘルシーメニューの提供事業

年度	事業内容
令和2	<p>(1) 提供店の募集・認定 ・9店舗継続 ・新規：4店舗認定</p> <p>(2) 認定店の周知 ・地域情報誌、広報、ホームページで情報発信 ・クローバーテレビ「なるほど海部津島」、FMななみ「アフタヌーンバラエティ」にてPR ・リーフレット作成</p>
3	<p>(1) 提供店の募集・認定 ・12店舗継続(1店舗廃業) 新規：1店舗認定</p> <p>(2) 啓発・協力店の募集状況 ・地域情報誌、広報、ホームページ、公式LINEで情報発信 ・クローバーテレビ「なるほど海部津島」、FMななみ「アフタヌーンバラエティ」にてPR ・3つ折りリーフレット、スタンプラリー台紙の配布</p> <p>(3) あいさい野菜メニュー提供店を巡るスタンプラリーの実施 ① 対象店 あいさい野菜メニュー提供店13店舗のうち、協力店11店舗で実施 ② 実施期間 令和3年12月1日～令和4年2月28日 ③ 応募数 137名</p>
4	<p>(1) 提供店の募集・認定 継続：12店舗(1店舗はあいさい野菜メニューの提供が難しくなり認定廃止) 新規：1店舗認定</p> <p>(2) 啓発・協力店の募集状況 ・地域情報誌、広報、ホームページ、公式LINEで情報発信 ・FM AICHI「MORNING BREEZE」、FMななみ「飛び出せ！ななみ号」にてPR ・スタンプラリー台紙の配布</p> <p>(3) あいさい野菜メニュー提供店を巡るスタンプラリーの実施 ① 対象店 あいさい野菜メニュー提供店13店舗のうち、協力店10店舗で実施 ② 実施期間 令和4年10月1日～令和5年2月28日 ③ 応募数 178名</p>
5	<p>(1) 提供店の募集・認定 継続：13店舗(13店舗中1店舗休止中) 新規：2店舗認定</p> <p>(2) 啓発・協力店の募集状況 ・地域情報誌、広報、ホームページ、公式LINE、運動支援アプリケーション「あいち健康プラス」のバナー広告で情報発信 ・FMななみ「飛び出せ！ななみ号」、クローバーTV「あまネタ」にてPR ・スタンプラリー台紙の配布</p> <p>(3) あいさい野菜メニュー提供店を巡るスタンプラリーの実施 ① 対象店 あいさい野菜メニュー提供店13店舗のうち、協力店11店舗で実施 ② 実施期間 令和5年10月1日～令和6年2月29日 ③ 応募数 140名</p>
6	<p>(1) 提供店の募集・認定 継続：16店舗(16店舗中1店舗休止中) 新規：2店舗認定</p> <p>(2) 啓発・協力店の募集状況 ・地域情報誌、広報、ホームページ、公式LINE、運動支援アプリケーション「あいち健康プラス」のバナー広告で情報発信 ・FMななみ「飛び出せ！ななみ号」、FM AICHI「AFTERNOON COLORS」 ・スタンプラリー台紙の配布</p> <p>(3) あいさい野菜メニュー提供店を巡るスタンプラリーの実施 ① 対象店 あいさい野菜メニュー提供店16店舗のうち、協力店14店舗で実施 ② 実施期間 令和6年10月1日～令和7年2月28日 ③ 応募数 216名</p>

VI 予防接種事業

1 予防接種事業の内容

実施体制	事業名	対象者及び接種回数	実施場所・回数等	備考
個別接種	BCG	生後1歳に至るまで 【1回】	愛西市、津島市、弥富市、あま市、海部郡内指定医療機関 愛知県広域予防接種協力医療機関	
	ヒブ感染症	生後2月から生後60月に至るまで <接種開始時の月齢と回数> 生後2月～7月未満開始 【4回】 生後7月～1歳未満開始 【3回】 1歳～5歳未満開始 【1回】		
	小児の肺炎球菌感染症	生後2月から生後60月に至るまで <接種開始時の月齢と回数> 生後2月～7月未満開始 【4回】 生後7月～1歳未満開始 【3回】 1歳～2歳未満開始 【2回】 2歳～5歳未満開始 【1回】		
	B型肝炎	生後1歳に至るまで 【3回】		
	5種混合 ジフテリア 百日せき 破傷風 不活化ポリオ (急性灰白髄炎) Hib	生後2月から90月に至るまで 初回 【3回】 追加 【1回】 (1期初回接種(3回)終了後6月以上の間隔をおく)		
	4種混合 ジフテリア 百日せき 破傷風 不活化ポリオ (急性灰白髄炎)	生後2月から90月に至るまで 初回 【3回】 追加 【1回】 (1期初回接種(3回)終了後6月以上の間隔をおく)		
	3種混合 ジフテリア 百日せき 破傷風	生後2月から90月に至るまで 初回 【3回】 追加 【1回】 (1期初回接種(3回)終了後6月以上の間隔をおく) 生後2月から90月に至るまで 初回 【3回】 追加 【1回】 (1期初回接種(3回)終了後6月以上の間隔をおく)		

実施体制	事業名	対象者及び接種回数	実施場所・回数等	備考
個別接種	麻しん及び風しん (MR混合)	< 1期 > 生後12月から24月に至るまで【1回】 < 2期 > 5歳以上7歳未満 (小学校就学前1年間) 【1回】	愛西市、津島市、弥富市、あま市、海部郡内指定医療機関 愛知県広域予防接種協力医療機関	
	麻しん (単抗原) ※風しんに確実に罹患した者	< 1期 > 生後12月から24月に至るまで【1回】 < 2期 > 5歳以上7歳未満 (小学校就学前1年間) 【1回】		
	風しん (単抗原) ※麻しんに確実に罹患した者	< 1期 > 生後12月から24月に至るまで【1回】 < 2期 > 5歳以上7歳未満 (小学校就学前1年間) 【1回】		
	水痘	生後1歳から3歳に至るまで【2回】		
	〔 2種混合ジフテリア破傷風 〕	11歳以上13歳未満の者 (小学6年生) 【1回】		
	日本脳炎	< 1期初回 > 生後6月から90月に至るまで【2回】 < 1期追加 > 生後6月から90月に至るまで (1期初回終了後概ね1年おく) 【1回】 < 2期 > 9歳以上13歳未満 【1回】 平成19年4月1日までに生まれた方は特例対象者 (※1)		予防接種法施行令及び予防接種実施規則の一部改正により、日本脳炎接種対象者及び接種間隔等に関する特例の実施
	ロタウイルス感染症	< ロタリックス 1価 > 出生6週0日後～ 24週0日後に至るまで 【2回】 < ロタテック 5価 > 出生6週0日後～ 32週0日後に至るまで 【3回】		令和2月10月～開始
	ヒトパピローマウイルス感染症	小学校6年生から高校1年生の女子 平成9年4月2日～ 平成18年4月1日生まれ的女子 【3回】		令和4年4月～積極的勧奨へ変更
	高齢者インフルエンザ	65歳以上又は60歳から65歳未満で、 厚生労働省令で定める者 【1回】		愛西市、津島市、弥富市、あま市、海部郡内指定医療機関、市内老人施設 愛知県広域予防接種協力医療機関

実施体制	事業名	対象者及び接種回数	実施場所・回数等	備考
個別接種	高齢者肺炎球菌	年度内に65歳なる方又は60歳から65歳未満で、厚生労働省令で定める者 【1回】	愛西市、津島市、弥富市、あま市、海部郡内指定医療機関 愛知県広域予防接種協力医療機関	自己負担額 2,000円
	〔大人の風しん風しんワクチン接種事業<任意接種>〕	妊娠を予定または希望している女性（妊娠中の方を除く）	愛西市、津島市、弥富市、あま市、海部郡内指定医療機関	助成額 MRワクチン：5,000円 風しんワクチン：3,000円
	風しんの追加的対策	昭和37年4月2日～昭和54年4月1日生まれの男性に抗体検査を実施し、抗体価が低い方にMR混合ワクチンによる予防接種を実施（※2）	全国の風しん抗体検査及び風しん第5期定期接種受託医療機関	

（※1）1期・2期に相当する未接種分について、20歳未満であれば接種可能

（※2）令和6年度は、抗体検査未実施者に勧奨はがき、転入者には案内文を送付

2 予防接種実施状況

(1) BCG (単位：人)

年度	項目	対象者数	接種者数	接種率(%)	接種者内訳		
					5か月未満	5か月以上 1歳未満	1歳以上 4歳未満
令和2		337	355	105.3	6	349	0
3		332	304	91.6	4	300	0
4		319	325	101.9	4	321	0
5		293	293	100.0	1	292	0
6		258	256	99.2	1	255	0

(2) ヒブ感染症 (単位：人)

年度	項目	1期初回									追加			接種者合計
		1回目			2回目			3回目			対象者数	接種者数	接種率(%)	
		対象者数	接種者数	接種率(%)	対象者数	接種者数	接種率(%)	対象者数	接種者数	接種率(%)				
令和2		279	299	107.2	274	294	107.3	288	307	106.6	345	399	115.7	1,299
3		335	318	94.9	338	325	96.2	335	317	94.6	321	310	96.6	1,270
4		317	305	96.2	313	312	99.7	324	317	97.8	329	327	99.4	1,261
5		281	279	99.3	289	285	98.6	286	284	99.3	304	323	106.3	1,171
6		21	1	4.8	44	18	40.9	67	39	58.2	314	269	85.7	327

令和6年4月より、4種混合ワクチンにヒブワクチンが追加された5種混合ワクチンが定期接種に追加される

(3) 小児の肺炎球菌感染症 (単位：人)

年度	項目	1期初回									追加			接種者合計
		1回目			2回目			3回目			対象者数	接種者数	接種率(%)	
		対象者数	接種者数	接種率(%)	対象者数	接種者数	接種率(%)	対象者数	接種者数	接種率(%)				
令和2		279	292	104.7	274	282	102.9	288	297	103.1	353	386	109.3	1,257
3		335	318	94.9	338	325	96.2	335	317	94.6	328	308	93.9	1,268
4		317	307	96.8	313	313	100.0	324	317	97.8	335	328	97.9	1,265
5		281	278	98.9	289	284	98.3	286	285	99.7	314	335	106.7	1,182
6		254	270	106.3	255	260	102.0	257	253	98.4	291	286	98.3	1,069

(4) B型肝炎 (単位：人)

年度	項目	1回目			2回目			3回目			接種者合計
		対象者数	接種者数	接種率(%)	対象者数	接種者数	接種率(%)	対象者数	接種者数	接種率(%)	
令和2		279	290	103.9	274	281	102.6	327	341	104.3	912
3		335	320	95.5	338	326	96.4	321	287	89.4	933
4		317	305	96.2	313	312	99.7	329	330	100.3	947
5		281	277	98.6	289	283	97.9	304	296	97.4	856
6		254	268	105.5	255	260	102.0	255	251	98.4	779

(5) 4種混合（ジフテリア・百日せき・破傷風・不活化ポリオ）（単位：人）

項目 年度	1期初回									1期追加			接種者合計
	1回目			2回目			3回目			対象者数	接種者数	接種率(%)	
	対象者数	接種者数	接種率(%)	対象者数	接種者数	接種率(%)	対象者数	接種者数	接種率(%)				
令和2	274	281	102.6	288	295	102.4	337	331	98.2	400	399	99.8	1,306
3	338	324	95.9	335	320	95.5	332	308	92.8	358	363	101.4	1,315
4	313	313	100.0	324	323	99.7	319	328	102.8	332	305	91.9	1,269
5	289	301	104.2	286	305	106.6	293	311	106.1	330	337	102.1	1,254
6	21	1	4.8	44	19	43.2	67	40	59.7	314	349	111.2	409

※令和6年4月より、4種混合ワクチンにヒブワクチンが追加された5種混合ワクチンが定期接種に追加される

(6) 3種混合（ジフテリア・百日せき・破傷風）（単位：人）

項目 年度	1期初回									1期追加			接種者合計
	1回目			2回目			3回目			対象者数	接種者数	接種率(%)	
	対象者数	接種者数	接種率(%)	対象者数	接種者数	接種率(%)	対象者数	接種者数	接種率(%)				
令和2	—	0	—	—	0	—	—	0	—	—	0	—	0
3	—	0	—	—	0	—	—	0	—	—	0	—	0
4	—	0	—	—	0	—	—	0	—	—	0	—	0
5	—	0	—	—	0	—	—	0	—	—	0	—	0
6	—	0	—	—	0	—	—	0	—	—	0	—	0

※平成26年12月にワクチン製造が中止され、平成28年7月をもってワクチンの有効期限切れにより接種終了

※平成29年1月29日よりワクチン製造が再開され、平成30年度より接種再開する。

(7) 不活化ポリオ（急性灰白髄炎）（単位：人）

項目 年度	1期初回					1期追加	接種者合計
	対象者数	接種者数			接種者数		
		1回目	2回目	3回目			
令和2	—	0	0	0	0	0	0
3	—	0	0	0	0	0	0
4	—	0	0	0	0	0	0
5	—	0	0	0	0	0	0
6	—	0	0	0	0	0	0

(8) 麻しん・風しん（単位：人）

項目 年度	麻しん及び風しん（MR混合）ワクチン						接種者合計
	第1期			第2期			
	対象者数	接種者数	接種率(%)	対象者数	接種者数	接種率(%)	
令和2	389	371	95.4	440	426	96.8	797
3	356	304	85.4	441	416	94.3	720
4	333	330	99.1	418	401	95.9	731
5	354	335	94.6	430	398	92.6	733
6	332	279	84.0	441	415	94.1	694

(9) 水痘 (単位：人)

項目 年度	1回目			2回目			接種者合計
	対象者数	接種者数	接種率 (%)	対象者数	接種者数	接種率 (%)	
令和2	335	364	108.7	386	374	96.9	738
3	308	306	99.4	367	343	93.5	649
4	341	329	96.5	328	281	85.7	610
5	306	334	109.2	337	309	91.7	643
6	284	286	100.7	323	323	100.0	609

(10) 2種混合 (ジフテリア・破傷風) (単位：人)

項目 年度	対象者数	接種者数	接種率 (%)
令和2	559	473	84.6
3	556	484	87.1
4	513	438	85.4
5	497	427	85.9
6	445	372	83.6

(11) 日本脳炎 (単位：人)

項目 年度	1期初回						1期追加		
	1回目			2回目					
	対象者数	接種者数	接種率 (%)	対象者数	接種者数	接種率 (%)	対象者数	接種者数	接種率 (%)
令和2	383	433	113.1	387	456	117.8	401	407	101.5
3	438	360	82.2	422	359	85.1	415	286	68.9
4	402	397	98.8	407	385	94.6	419	491	117.2
5	337	356	105.6	329	354	107.6	412	383	93.0
6	399	346	86.7	396	342	86.4	356	374	105.1

項目 年度	2期			接種者合計
	対象者数	接種者数	接種率 (%)	
令和2	—	543	—	1,839
3	—	274	—	1,279
4	—	640	—	1,913
5	—	505	—	1,598
6	—	396	—	1,458

※ 令和3年度は日本脳炎ワクチンの供給不足により接種者数が大幅に減少した。

(12) ロタウイルス感染症

(単位：人)

項目 年度	1 価		5 価			合計
	1 回目	2 回目	1 回目	2 回目	3 回目	
	接種者数	接種者数	接種者数	接種者数	接種者数	
令和 2	86	70	53	34	30	273
3	194	189	122	135	125	765
4	172	190	130	118	123	733
5	73	77	204	205	201	760
6	62	59	205	197	185	708

※令和 2 年10月 1 日より定期の予防接種となる

※ロタワクチンは1 価と 5 価の 2 種類あり、どちらかを選択して接種

(13) ヒトパピローマウイルス (HPV) 感染症 (単位：人)

項目 年度	対象者数	1 回目	2 回目	3 回目	接種者合計
		接種者数	接種者数	接種者数	
令和 2	264	44	17	5	66
3	1,559	92	104	91	287
4	1,618	265	250	205	720
5	1,576	272	218	195	685
6	1,518	787	731	593	2,111

※平成25年 4 月 1 日から定期の予防接種となるが、6 月14日から積極的勧奨が差し控えとなる。

※令和 3 年度から対象者を「令和 3 年10月 1 日時点の小学 6 年生から高校 1 年生相当の女子」とした。

(14) 高齢者インフルエンザ

(単位：人)

項目 年度	60～64歳					65歳以上				
	対象者数	接種者数	接種率 (%)	(接種者数再掲)		対象者数	接種者数	接種率 (%)	(接種者数再掲)	
				医療機関委託	施設委託				医療機関委託	施設委託
令和 2	15	14	93.3	14	0	19,585	13,904	71.0	13,757	147
3	30	9	30.0	9	0	19,540	12,165	62.3	12,025	140
4	28	10	35.7	10	0	19,404	12,380	63.8	12,243	137
5	19	10	52.6	19	0	19,315	11,054	57.2	10,968	86
6	21	11	52.4	11	0	19,222	10,130	52.7	10,011	119

(15) 高齢者肺炎球菌

(単位：人)

項目 年度	60～64歳		65歳		70歳		75歳		80歳		85歳		90歳	
	対象者	接種者	対象者	接種者	対象者	接種者	対象者	接種者	対象者	接種者	対象者	接種者	対象者	接種者
令和 2	15	2	711	378	387	99	294	55	368	78	219	36	140	21
3	30	0	637	326	361	77	399	85	331	58	211	39	118	23
4	28	0	749	238	321	67	468	96	330	59	229	38	156	23
5	19	0	749	287	321	75	468	97	330	54	229	48	156	21
6	21	0	719	148	—	—	—	—	—	—	—	—	—	—

項目 年度	95歳		100歳		65歳以上合計		
	対象者	接種者	対象者	接種者	対象者	接種者 合計	接種率 (%)
令和2	61	9	10	0	2,190	676	30.9
3	61	4	13	6	2,161	618	28.6
4	59	9	16	5	2,328	535	23.0
5	59	8	16	4	2,328	594	25.5
6	—	—	—	—	719	148	20.6

※ 令和6年度より予防接種の特例が終了し、対象が60～65歳の厚生労働省令で定められた者及び65歳のみとなる。

(16) 大人の風しん (単位：人)

項目 年度	風しん	MR混合	合計
令和2	0	0	0
3	2	8	10
4	0	4	4
5	0	9	9
6	1	3	4

※ 令和3年度から「経産婦」及び「過去に風しんまたはMR混合を接種した者」を対象者として拡充。

3 愛知県広域予防接種事業（接種者再掲、延人数）

(単位：人)

項目 年度	BCG	ヒブ	小児の肺炎球菌	B型肝炎	4種混合	3種混合	不活化ポリオ	MR	水痘	2種混合	日本脳炎	ロタウイルス	
												1価	5価
令和2	10	49	47	35	42	0	0	12	12	4	32		
3	9	58	59	42	53	0	0	14	24	2	17	21	14
4	9	31	32	24	34	0	0	18	21	2	20	6	8
5	11	48	48	40	51	0	0	12	18	3	28	11	22
6	11	4	38	31	10	0	0	8	14	1	20	19	8

項目 年度	ヒトパピローマウイルス(HPV)感染症	高齢者インフルエンザ	高齢者肺炎球菌	計
令和2	0	436	13	692
3	3	378	12	706
4	6	367	10	588
5	12	371	13	688
6	10	340	0	514

4 風しんの追加的対策

(単位：人)

項目 年度	抗体検査			予防接種		
	対象者	実施者	実施率 (%)	対象者	接種者	実施率 (%)
令和2	2,575	1122	43.6	234	212	90.6
3	6,077	755	12.4	182	168	92.3
4	5,142	196	3.8	40	50	125.0
5	5,127	51	1.0	14	12	85.7
6	5,139	156	3.0	45	43	95.6

※ 令和2年度の抗体検査の対象者数は勧奨人数とし、令和3年度からは4月1日時点における対象者数から抗体検査を実施した人を引いた数とする。令和6年度は風しんの追加的対策としての抗体検査実施の最終年度であるため勧奨人数とした。

VII その他

1 令和6年度保健師活動状況（常勤保健師）

（1）保健師活動内容

（1単位：4時間）

区 分		単 位	率 (%)	
地区管理	調 査 研 究	15	0.2	
	地 区 管 理	1,293	17.1	
保健福祉事業	家 庭 訪 問	662	8.8	
	健 康 相 談	119	1.6	
	保 健 指 導	254	3.4	
	デ イ ケ ア	0	0.0	
	健 康 診 査	982	13.0	
	健 康 教 育	771	10.2	
	地 区 組 織 活 動	102	1.3	
	機 能 訓 練	0	0.0	
	予 防 接 種	417	5.5	
	そ の 他	247	3.3	
コーデイネート	会議	個 別	80	1.1
		地 域	407	5.4
	会議以外	個 別	138	1.8
		地 域	48	0.6
研教育	研 修 企 画	10	0.1	
	実 習 指 導	17	0.2	
業 務 管 理		172	2.3	
業務連絡・事務		1,157	15.3	
研 修 参 加		255	3.4	
そ の 他		418	5.5	
計		7,562	100.0	
保 健 師 数		16		

(2) 家庭訪問内容

(単位：人)

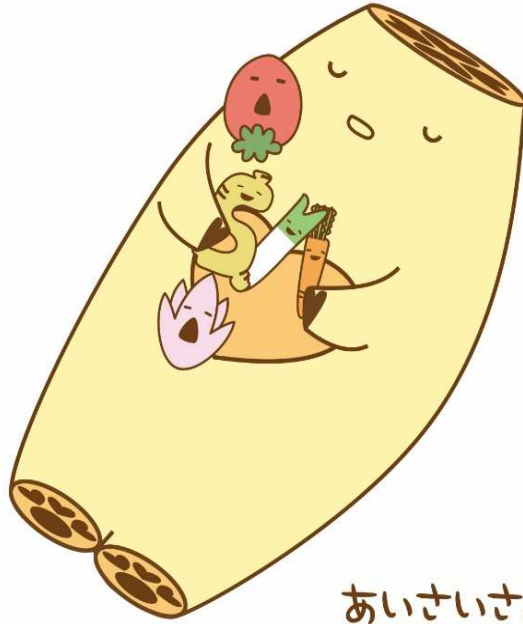
区 分		被指導延人員	率 (%)	
感染症 (結核を除く)		0	0.0	
	結 核	0	0.0	
	DOTS (再掲)	0	0.0	
精神保健福祉		12	1.7	
成人・高齢者保健	個別健康教育	0	0.0	
	要指導者	53	7.5	
	閉じこもり予防	0	0.0	
	介護家族者	7	1.0	
	寝たきり者	0	0.0	
	認知症の者	0	0.0	
	介護予防事業	16	2.3	
	特定保健指導	0	0.0	
	その他	10	1.4	
難 病		1	0.1	
母子保健	妊 婦	11	1.6	
	産 婦	167	23.8	
	乳 児	新生児	15	2.1
		未 熟 児	19	2.7
		そ の 他	144	20.5
	幼 児	190	27.1	
	そ の 他	57	8.1	
合 計		702	100.0	
(再掲)	虐 待	乳幼児・児童	49	
		障害児・者	6	
		高齢者	9	
		その他	0	
	D V		1	
	健康危機管理		0	
	長期療養児		0	
	発達障害児		20	

2 学生実習指導

年度	学 校 名	養成課程	実習生数 (人)	実習期間
令和 2	愛知県立看護大学	看護師 保健師	3	1グループ 12日間
	名古屋医健スポーツ専門学校	歯科衛生士	6	3グループ 1日間
3	日本福祉大学	看護師	3	1グループ 15日間
		保健師		
	名古屋医健スポーツ専門学校	歯科衛生士	4	2グループ 2日間
4	名古屋医健スポーツ専門学校	歯科衛生士	4	2グループ 2日間
5	人間環境大学	看護師 保健師	3	1グループ 15日間
6	人間環境大学	看護師 保健師	2	1グループ 15日間

3 調査・研究等

年度	実施年月日	内 容	場 所
平成 28	平成29年2月12日(日)	平成28年度愛知県小児保健学術研修会 虐待予防に視点を置いた妊娠期からの体制づくり～妊娠届出書から養育支援訪問事業につなぐ～	あいち小児保健医療総合センター
29	平成30年2月25日(土)	平成29年度愛知県小児保健協会学術研修会 母子保健とつなぐ子育て支援～子育て世代包括支援センターの立ち上げから～	あいち小児保健医療総合センター
30	平成31年1月27日(日)	平成30年度愛知県小児保健協会学術研修会 「愛西市子どもの心の健康づくり事業」10年の取組み	愛知県医師会館
令和 元	令和2年3月31日発行	第17回日本教育保健学会 保健センターを核に、園・学校・地域の連携で子どものこころを育てる～愛知県愛西市での20年間の取組み～	紙上発表 じゅうろくプラザ (岐阜市文化産業交流センター)



あいさいさん

編集・発行

令和8年3月

愛知県愛西市稲葉町米野225番地1

愛西市健康子ども部健康推進課

電話 (0567) 28-5833

FAX (0567) 28-8001

メール kenko@city.aisai.lg.jp