

Aisai



広報あいさい

あいさいさん祭り

協賛大募集!

あいさいさん祭りに協賛いただける企業・団体・個人を募集します。ご協賛いただき、あいさいさん祭りを一緒に盛り上げてください。皆様のご支援をお待ちしています。

開催趣旨

市民が主体となりイベントの企画・運営を行い、参加団体と来場者の交流を通じて愛西市の魅力を創出し、愛西市に対する愛着や親しみを育むことを目的とします。

開催日時

10月25日(日)午前9時30分～午後3時(雨天決行、荒天中止)

開催場所

市役所周辺、垣見鉄工アリーナ(親水公園総合体育館)

協賛方法

申出書を記入し、6月8日(月)から8月31日(月)までに事務局へ提出してください。

①資金協賛：一口5,000円から

②物品協賛：希望物品など

(内容によって、事務局と調整させていただきます。)

協賛特典

(①～②共通)

企業等名称を協賛金額によりパンフレット、会場、市ホームページ、ステージで紹介します。

協賛特別特典

資金協賛50,000円以上の協賛申出者で希望される場合は、抽選または先着順により、次の特別特典を受けることができます。
※50,000円ごとに1特典～複数特典を受けることも可能です。
ただし、特典は数に限りがあります。

①ブース出店【限定5者】

会場内においてブースでの出店ができます。

②菓子まき【限定2者】

イベント名に企業等名称を冠として付けます。
ステージで菓子まきを行うことができます。

NEW!!

③ビジョン放映【限定5者】

ステージ横に設置するビジョンにおいて、企業等のPR映像等を放映することができます。
(3分以内 複数回)



協賛のご応募お待ちしております。

協賛方法ははじめ、詳細はこちら▶

☎ あいさいさん祭り実行委員会事務局(市民協働課内) ☎(55)7113



あいさい音楽祭2026を 開催します

開催日 12月20日(日)

会場 文化会館 ホール

音楽合戦グランプリ予選 参加者募集

今年も音楽祭「あいさい音楽祭2026 Sing a Song for友&愛」を12月20日(日)に開催します。
昨年と同様に「音楽合戦グランプリ決勝」のステージで演奏していただく方を募集します。
心から音楽を愛するみなさまのご参加をお待ちしております。楽しい音楽祭をつくりあげましょう♪

音楽合戦グランプリ予選

- 日時** 11月15日(日) 午前10時から(予定)
- 応募資格** 東海三県在住 年齢不問
- 分野** 声楽 器楽(ピアノ、クラリネット、ヴァイオリン、箏、笛、和太鼓など)アコースティックの楽器のみ(ジャンル問わず)アンプ等音響機器については使用できません。
- 構成** 1人~12人まで
- 演奏曲** 自由曲(1分以上5分以内)
- 審査基準** **心ゆさぶる演奏であること**
- 参加料** 3,000円(1エントリーにつき)
- 応募方法** 指定の応募用紙および舞台配置図明細表に必要事項を記入のうえ提出。郵送・メール・FAXでの提出も可。(市ホームページからダウンロードできます。)届き次第、指定振込用紙を郵送します。
- 応募先** 〒496-8555 愛西市役所 生涯学習スポーツ課
音楽合戦グランプリ係(住所記入不要)
- 応募締切** 9月30日(水) (当日消印有効)
※予選通過者は、12月20日(日)「あいさい音楽祭2026 第1部 音楽合戦グランプリ 決勝」に出演していただきます。音楽合戦グランプリ予選(11月15日)と決勝(12月20日)は同一曲を演奏するものとします。

あいさい音楽祭2026

Sing a Song for 友&愛 スケジュール

12月20日(日)

第1部 音楽合戦グランプリ 決勝

11月15日のグランプリ予選通過者が演奏します。
聴衆の皆さまにも審査に参加(投票)していただけます。
<グランプリ審査員>
飯田賀菜(声楽)・榊原祐子(ピアノ)・
榊原利修(コントラバス)・中村貴志(指揮)
※50音順 敬称略

第2部「Sing a Song for 友&愛」

ベートーヴェンの第九 4楽章「歓喜の歌」合唱

第3部 音楽合戦グランプリ表彰式

※音楽合戦グランプリの様子を動画サイト(YouTube)にて紹介する予定です。
あらかじめご了承の上ご応募ください。

「第九」合唱団員募集

あいさい音楽祭で「第九」を一緒に歌う合唱団員を70人程度募集します。

募集人数を上回った場合は、抽選を行います。
※やむを得ない事情により中止となる場合があります。



※詳細は市ホームページおよびチラシをご覧ください。

問 生涯学習スポーツ課 ☎(55)7137
✉ syogaisports@city.aisai.lg.jp



あいさい音楽祭 2025の様子

愛西市議会議員一般選挙の結果をお知らせします

投票区別投票結果、開票結果は次のとおりです。

●投票区別投票結果

投票区	場所	当日の有権者(人)	投票者(人)	投票率(%)
佐屋第1投票区	佐屋西児童館	3,909	1,696	43.39
佐屋第2投票区	佐屋児童館及び老人憩いの家	4,276	1,902	44.48
佐屋第3投票区	市役所 南館	4,632	1,842	39.77
佐屋第4投票区	西保地区防災コミュニティセンター	2,055	947	46.08
佐屋第5投票区	市江地区コミュニティセンター	2,170	924	42.58
佐屋第6投票区	永和地区公民館	3,264	1,695	51.93
佐屋第7投票区	永和地区防災コミュニティセンター	2,892	1,383	47.82
立田第1投票区	立田北部地区防災コミュニティセンター	2,781	1,616	58.11
立田第2投票区	立田南部地区防災コミュニティセンター	2,855	1,529	53.56
八開第1投票区	開治子育て支援センター	1,634	918	56.18
八開第2投票区	八開地区コミュニティセンター	1,746	1,016	58.19
佐織第1投票区	勝幡地域防災コミュニティセンター	3,982	2,048	51.43
佐織第2投票区	藤浪地域防災コミュニティセンター	1,877	967	51.52
佐織第3投票区	佐織総合福祉センター	3,094	1,457	47.09
佐織第4投票区	町方地域防災コミュニティセンター	1,904	959	50.37
佐織第5投票区	草平地域防災コミュニティセンター	3,098	1,647	53.16
佐織第6投票区	川淵地域防災コミュニティセンター	3,556	1,600	44.99
合計		49,725	24,146	48.56

●開票結果

候補者氏名	得票数	候補者氏名	得票数	候補者氏名	得票数
当 山田 門左工門	2,412	当 山岡 幹雄	1,098	原 裕司	644
当 中野 利哉	1,712	当 馬淵 紀明	1,083	古川 智康	642
当 石崎 誠子	1,517	当 竹村 仁司	1,042	立松 正光	540
当 吉川 三津子	1,501	当 高松 幸雄	1,030	三輪 俊明	245
当 河合 克平	1,388	当 鈴木 啓人	903	無効・その他	263
当 加藤 正彦	1,316	当 鬼頭 勝治	812	按分切り捨て票	0.001
当 中村 文武	1,302	当 永田 千佳	793		
当 佐藤 信男	1,219	当 佐々木 亮	761.018		
当 近藤 武	1,176	当 佐々木 遼平	746.981		

問 市選挙管理委員会(市役所総務課内) ☎(55)7120

災害発生!

あなたは いつ どこ に逃げる!?

災害が発生したときに大切なことは、自らの命は自らが守る意識を持ち、自らの判断で避難することです。防災情報で見聞きする言葉の意味を再確認し、迷いなく避難の判断ができるようになります。

1 避難するタイミングは自分で見極めよう

「警戒レベル」って何？

「警戒レベル」は、災害が発生したときに取るべき行動を直感的に理解しやすくするために作られたものです。市では、大雨などにより木曾川や日光川などの堤防の決壊のおそれがある場合に、「警戒レベル」を示して、市民の皆さんが取るべき行動を呼びかけています。

避難情報と警戒レベル

警戒レベル	状況	住民が取るべき行動	行動を促す情報（避難情報等）
5	災害発生 又は切迫	命の危険 直ちに安全確保！	緊急安全確保 (必ず発令されるものではない)

〈警戒レベル4までに必ず避難！〉

4	災害のおそれ高い	危険な場所から 全員避難	避難指示
3	災害のおそれあり	危険な場所から 高齢者等は避難※	高齢者等避難
2	気象状況 悪化	自らの避難行動を 確認する	レベル2 氾濫・大雨・ 土砂災害・高潮注意報
1	今後気象 状況悪化の おそれ	災害への心構えを 高める	早期注意情報

※高齢者等以外の人も、必要に応じ、普段の行動を見合わせたり、避難の準備をしたり、自主的に避難

危険な場所にいる人は必ず警戒レベル4までに避難してください。
早めの避難行動は、大切な命を守ります。



市が指定した「指定緊急避難場所」と「指定避難所」は次のページで確認できます。



2 避難できる場所を理解しよう

もしもの時に避難するのは「緊急避難場所」です！「避難所」ではありません。

「指定緊急避難場所」って何？

津波や洪水による危険が迫っているとき、命を守るために**緊急かつ一時的に避難する場所**。安全が確認できていれば、親戚や知人宅などでも構いません。

「指定避難所」って何？

災害が起こってから一定の時間がたち、危機が去った後に帰宅できないなど**避難が長引く場合に、緊急避難場所から移動(移行)して滞在・生活する施設**。

3 適切な避難行動は災害の種類ごとに異なることを知ろう

災害の種類によって身の安全を確保することのできる避難場所は異なります。災害ごとの避難方法や場所については、**愛西市防災ハンドブック**や**ハザードマップ**にも掲載していますので、確認しましょう。避難の際には、特別な理由がない限り、車の利用を控えてください。

※台風などの風水害時は、自主避難者受入施設を開設する場合があります。開設する際は、市防災メールや市ホームページなどでお知らせします。**(市では、自主避難者の方に非常食・毛布などを支給しませんので、必ず各自で準備してください。)**



市防災メールに登録を！！

災害時には、複数の手段によって情報を収集するよう心がけてください。その1つとして「市防災メール」をご利用ください。



防災について詳しくはこちら

市防災
市ホームページ



市防災
ハンドブック



市防災
ハザードマップ



指定緊急避難場所・指定避難所一覧

◆指定緊急避難場所兼指定避難所

番号	施設名	所在地	電話番号	建造物の構造	指定避難所(※)
1	開治小学校 (校舎棟) (体育館棟)	鶏多須町中道248	(37)0654	3階建 1階建	○
2	八開総合福祉センター	江西町宮西38	(37)3313	3階建	○
3	八開地区コミュニティセンター	江西町大縄場155-1	(55)7144	2階建	○
4	八開中学校 (校舎棟) (体育館棟)	江西町川原11	(37)0684	3階建 2階建	○
5	八輪小学校 (校舎棟) (体育館棟)	立石町宮西39	(37)0353	3階建 1階建	○
6	愛西工科高校 (校舎棟) (体育館・武道場)	洲高町藤島1	(37)1288	3階建 1階建	— ○
7	川渚地域防災コミュニティセンター	洲高町権左38-2	(37)3022	2階建	○
8	西川端小学校 (校舎棟) (体育館棟)	西川端町寺東15	(37)1978	3階建 1階建	○
9	佐織西中学校 (校舎棟) (体育館棟)	草平町阿原86	(37)2030	3階建 1階建	○
10	草平小学校 (校舎棟) (体育館棟)	草平町北田名57	(28)2569	3階建 1階建	○
11	草平地域防災コミュニティセンター	草平町草場77	(23)0991	2階建	○
12	町方地域防災コミュニティセンター	町方町南堤外72-3	(23)0382	2階建	○
13	あいさい笑顔公民館 (佐織公民館)	諏訪町郷西456-1	(26)1123	4階建	○
14	佐織中学校 (校舎棟) (体育館棟)	諏訪町郷東167	(28)2543	4階建 2階建	○
15	佐織体育館	諏訪町郷東75	(24)3837	2階建	○
16	佐織総合福祉センター	小津町観音堂27	(24)9733	2階建	○
17	北河田小学校 (校舎棟) (体育館棟)	北河田町郷前406	(28)3394	3階建 1階建	○
18	藤浪地域防災コミュニティセンター	持中町郷前29	(23)3030	2階建	○
19	勝幡小学校 (校舎棟) (体育館棟)	勝幡町五俵入2227	(28)2332	3階建 1階建	○
20	勝幡地域防災コミュニティセンター	勝幡町駅東26-1	(25)6935	2階建	○
21	立田北部地区防災コミュニティセンター	早尾町野数11-1	(28)2170	2階建	○
22	立田北部小学校 (校舎棟) (体育館棟)	新右工門新田町郷前83	(28)2044	2階建 2階建	○
23	立田中学校 (校舎棟) (体育館棟)	石田町宮東1	(25)2661	2階建 3階建	○
24	立田体育館	小茂井町松下5	(24)3637	2階建	○
25	立田南部小学校 (校舎棟) (体育館棟)	山路町小割7	(28)2210	2階建 2階建	○
26	立田南部地区防災コミュニティセンター	森川町村仲46-1	(23)6031	2階建	○
27	旧佐屋北保育園	日置町上川田131	-	2階建	○
28	佐屋西小学校 (校舎棟) (体育館棟)	内佐屋町河原136	(26)7212	3階建 1階建	○
29	佐屋中学校 (校舎棟) (体育館棟) (武道場棟)	須依町東田面2	(28)3388	3階建 2階建 2階建	○
30	佐屋小学校 (校舎棟) (体育館棟)	須依町東田面17	(28)3385	3階建 1階建	○
31	中央図書館	須依町東田面6	(28)7760	2階建	○
32	文化会館	稲葉町米野303	(28)3000	3階建	○
33	佐屋中央保育園	北一色町昭和113	(24)7100	2階建	○
34	垣見鉄工アリーナ (親水公園総合体育館)	落合町上通21	(32)5455	3階建	○
35	市江地区コミュニティセンター	東條町西田面11-1	(31)0417	2階建	○
36	市江小学校 (校舎棟) (体育館棟)	東條町西田面77	(31)0428	2階建 2階建	○
37	佐屋高校 (校舎棟) (体育館棟) (武道場棟)	東條町高田39	(31)0579	4階建 1階建	— ○

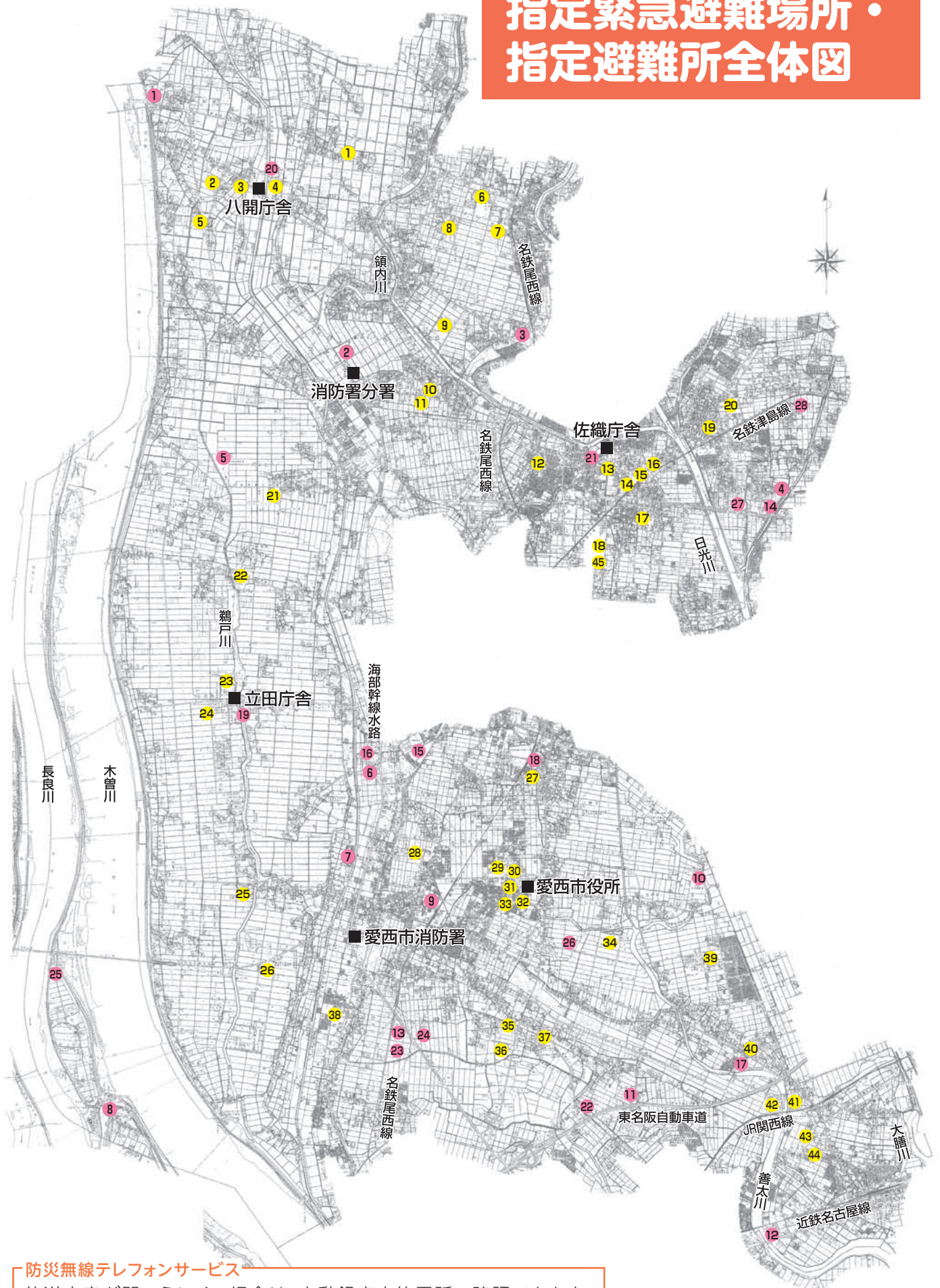
(※) 「○」：市の指定避難所 「—」：対象外

番号	施設名	所在地	電話番号	建造物の構造	指定避難所(※)
38	西保地区防災コミュニティセンター	西保町北川原23-13	(23)2600	2階建	○
39	佐屋老人福祉センター	大井町浦田面297	(32)2355	2階建	○
40	永和地区公民館	大井町前田面215	(31)0004	2階建	○
41	永和小学校 (校舎棟) (体育館棟)	大井町弥八115	(31)0014	3階建 1階建	○
42	永和中学校 (校舎棟) (体育館棟) (武道場棟)	善太新田町七草平111-1	(31)0015	3階建 1階建 1階建	○
43	永和地区防災コミュニティセンター	鷺江町郷裏147	(32)5039	2階建	○
44	社会福祉法人八開福祉会永和保育園	大野町末28	(31)3725	2階建	○
45	学校法人平山学園 (校舎棟) 清林館高校 (体育館棟)	持中町八町88	(28)3010	3階建 1階建	— ○

◆指定緊急避難場所

番号	施設名	所在地	電話番号
1	木曾川高畑地区河川防災 ステーション(屋外)	給父町北部13	(37)3678
2	佐織総合運動場	鷹場町孫田1-1	(37)2166
3	ヨシツヤ平和店(屋上)	稲沢市平和町須ヶ脇 367	(46)3711
4	布日電機株式会社 佐織工場 (屋上)	千引町郷浦104	(24)6622
5	貝沼建設 花はすフィールドあいさい (立田総合運動場)	早尾町草場68	(24)0520
6	株式会社名古屋光商事	雀ヶ森町開田27	(25)1711
7	愛西ガーデン	山路町野方 149-130	(27)0211
8	船頭平開門管理所及び周辺施設	立田町十六石山	(24)6233
9	ヨシツヤ佐屋店(屋上)	須依町前田面95-1	(28)5511
10	佐屋総合運動場	金棒町東20-1	(31)2911
11	佐川急便株式会社 佐屋営業所	本部町町鴨田58-1	0570(01)0619
12	ひまわり会館	善太新田町十割下 1-4	(32)3015
13	モドライン・ロジスティクス・ジャパン 合同会社 愛西物流センター	西保町鳥居先34-1	050(8881)1471
14	株式会社テクノ豊米	千引町郷前73	(26)1177
15	津島高校	津島市宮川町3-80	(28)4158
16	あいち海部農業協同組合 北部営農センター	津島市大縄町9-63	(23)3011
17	あいち海部農業協同組合 永和支店	大井町七川北72-1	(31)0011
18	あいち海部農業協同組合 佐屋支店	柚木町東田面822	(28)2353
19	あいち海部農業協同組合 立田支店	石田町宮前2-1	(28)2377
20	あいち海部農業協同組合 八開支店	江西町川原8	(37)0311
21	あいち海部農業協同組合 佐織支店	諏訪町郷西495-1	(28)7255
22	あいち海部農業協同組合 市江支店	本部町町宮ノ切 252-1	(31)1121
23	鴻池運輸株式会社 愛西配送センター	西保町寄之内6-1	(24)7003
24	日本通運株式会社 愛西ロジスティクス事業所	東保町昭和20	(22)2231
25	旧農村環境改善センター跡地	立田町福原3	-
26	垣見鉄工株式会社	北一色町東田面90	(28)4595
27	布日電機株式会社 愛西工場	古瀬町村前100-1	(31)7288
28	株式会社三和スクリーン銘板	佐折町東川176-2	(25)2333

指定緊急避難場所・指定避難所全体図



防災無線テレホンサービス

放送内容が聞こえにくい場合は、自動録音応答電話で確認できます。
☎(26)0202(通話料は利用者負担)

問 危機管理課 ☎(55)7130

排水機場 現地学習会開催!

(立田輪中悪水土地改良区)

令和7年11月に立田北部小学校と立田南部小学校のそれぞれ4年生の皆さんが、森川町の木曾川沿いに隣接する立田排水機場と立田輪中第二排水機場の現地学習会に来てくれました。

愛知県海部農林水産事務所の主催で、県営の農業農村整備事業で建設された排水機場を広く知ってもらう広報活動の一環で開いて頂いたものです。

そもそも土地改良区という団体は、農業インフラ設備を管理する目的で存在します。その地区に農地があるから農林予算で排水機場の建設をして頂いています。守るべきものも本来は農地。台風や大雨が農地に悪影響を及ぼさないために、排水機場や水路施設を管理しています。

しかし、その地区全体が水溜まりのように窪んでいたら、守るべきものは農地だけでは済まされません。住宅も道路も、何もかもを守る使命を帯びているのが現実です。今回学習会に参加してくれた4年生の皆さんには、目の前を雄大に流れる木曾川の高い水位と、自分たちが暮らす立田地区地盤の高低差を実感して頂いたり、排水機場の中のポンプ設備がどんな仕組みで動くのかを実体験して頂いたりしました。

帰り際には、『今日おうちに帰ったら、水害から地域の暮らしを守っている施設が身近にあることを、ご家族にも教えてあげてね』とお願いしました。こどもたちに興味深々の質問を頂いて、職員も光栄の至りでした。またこれからもぜひお越しください。お待ちしております。



令和7年度 維持管理費		令和7年度 排水機場 運転状況		
水路,排水機場等 施設全体	うち光熱水費のみ	排水機場名	運転日数	運転時間
41,814,121円	29,970,149円	<small>たつた</small> 立田排水機場	240日	2,173時間
		<small>たつたわじゅう</small> 立田輪中 第二排水機場	253日	2,108時間

※維持管理費は、令和8年3月31日現在で支出処理が確定している値のみを記載しています。

排水機場は水を吸い込む機能上たくさんのゴミが流れてきます。処分には多くの費用が掛かりますので、水路へのゴミ捨てはやめてください。

令和8年度追加募集 市民活動支援公募事業補助金

公益的な**市民活動を応援**するため、活動費の一部を支援します。

補助金額	補助対象経費の5分の4の額（上限10万円）
補助対象団体	・市民活動を行っている、または行う意思があると認められる5人以上の団体 ・市内に活動拠点を有し、市民活動の効果が市内で生じること ・組織の運営に関する規約、会則などの定めがあること
補助対象事業	市民活動団体が実施する公益的な活動で、その活動の自立性が認められる事業 ※国や他の地方公共団体から補助金などの交付を受ける事業、宗教活動、政治活動を目的とする事業などは認められません。

※**交付決定日以後に支払われた経費**が補助対象となります。



【募集期間】

事前相談 7月3日(金)まで
申請書類 7月10日(金)まで

まずは経営企画課へ
ご相談ください！

皆さんの「始めたい」を応援します！

問 経営企画課 ☎ (55)7133



詳しくはこちら

愛西市発達支援センター 作業療法士による発達相談(要予約)

子どもの次のような日常生活動作について相談ができます。

- ①乳幼児期であればハイハイ、歩行運動、物をつかむなどの手先の使い方やおもちゃの遊び方など
- ②幼児期であれば食事や着替えなど、身の回りの動作についてなど
- ③児童期以降「授業中じっと座ってられない」「黒板の文字を写すことが苦手」といった集団行動や、学習の悩みなど
お気軽にご相談ください。

相談日時／6月5日(金)・12月9日(水)

①午前10時～11時 ②午前11時～正午 ③午後1時30分～2時30分

相談場所／発達支援センター

相談対象／0～18歳までの子どもおよび保護者

相談方法／面談

申し込み／事前の予約が必要です。問い合わせ先へご連絡ください。



問 発達支援センター ☎ (24)3955



開催日 **7.11** **土**
2026 **7.12** **日**

場所：道の駅ふれあいの里HASUパーク

新しい蓮田で 「蓮見の会」を開催します

男女共同参画のすすめ

～2026年男女共同参画週間キャッチフレーズ～

あなたらしさが社会のチカラ

毎年6月23日から29日までの1週間は、男女共同参画週間です。

「男女共同参画基本法」が広く皆さんに知らされた日が平成11年6月23日であることから、毎年この1週間を男女共同参画週間として、様々な男女共同参画の啓発が行われています。

愛西市では、愛西市中央図書館で、男女共同参画コーナーを設置し、男女共同参画に関する本の紹介を行います。

また、6月12日より中央図書館で本の紹介とあわせて啓発パネルを展示します。仕事と家庭の両立など、知っていただきたい情報を掲示しています。

この週間を機会に、職場で、学校で、地域で、家庭で、誰もがそれぞれの個性と能力が発揮できる社会を目指して、男女共同参画について考えてみましょう。



☎ 市民協働課 ☎ (55)7113

Topic
01

児童手当の現況届について

問 子育て支援課 ☎(55)7118

「児童手当現況届」は原則提出不要ですが、下記に該当する方は提出が必要です。

提出が必要な方

- ① 離婚協議中で配偶者と別居している
- ② DV等により住民票と実際の住所が愛西市と異なる
- ③ 支給対象児童の住民票がない
- ④ 児童が海外留学している
- ⑤ 父母指定者・未成年後見人・里親として受給している
- ⑥ 第3子加算対象(18歳年度末超～22歳年度末)の子が、進学していないまたは別居している
- ⑦ その他、提出の案内があった場合

変更があった場合は速やかに届出が必要

- ① 児童を養育しなくなったとき
- ② 公務員になったとき
- ③ 氏名・住所の変更
- ④ 配偶者の有無の変更(婚姻・離別など)
- ⑤ 年金の種類変更(※3歳未満の児童がいる場合)
- ⑥ 第3子加算対象(18歳年度末超～22歳年度末)の子の状況変更
(住所・進学状況・監護相当・生計費の負担状況など)

届出に必要なもの

- ① 児童手当 現況届
- ② 受給者の資格確認書等のコピー
- ③ 継続受給の申立書・その他必要書類
※児童の監護状況に応じて提出する申立書の種類が異なります。
詳しくは子育て支援課までお問い合わせください。

届出期間／6月1日(月)～30日(火)
(土・日曜日除く)

支給額/(児童1人・月額)

3歳未満	第1・2子の場合	月 15,000円
	第3子以降の場合	月 30,000円
3歳～18歳 18歳到達後の 最初の年度末まで	第1・2子の場合	月 10,000円
	第3子以降の場合	月 30,000円

※第3子以降の算定対象は
22歳到達後の最初の年度末まで

Topic
02

議会6月定例会放映のお知らせ

問 議会事務局 ☎(55)7141

6月定例会のクローバーTVによる議会放映の日程です。ぜひご覧ください。

会議日	内容	クローバーTV放映日時(チャンネル121)
5月29日(金)	一般質問	6月3日(水)午前10時～・午後7時～
6月1日(月)	一般質問	6月4日(木)午前10時～・午後7時～

寄附

一般の方から

4月1日に、第15回立田中クラス会 柴田哲様・水谷瀧男様から学校教育の推進に役立ててくださいと、現金74,541円の寄附をいただきました。ご意向のとおり活用させていただきます。

ありがとうございました。

募集

シルバー人材センター 今月の入会説明会

日時／6月17日(水)午後2時～

場所／シルバー人材センター本所
(佐織総合福祉センター内)

募集要件／60歳以上の愛西市民で、心身ともに健康で働く意欲のある方

問シルバー人材センター本所

☎(24)5588

募集

税務職員(高校卒業程度) 募集

国税庁では、今後の国税の職場を担う有為な人材を多数確保するため、職員/税務職員(高校卒業程度)の募集にかかる採用試験を行います。

令和8年度採用試験の受付期間・受験資格・試験方法など詳細は、国税庁ホームページをご覧ください。

問津島税務署総務課

☎(26)2161



募集

平和を願う作品募集

書道、絵画、写真など、平和を願う作品を募集します。

※平和祈念週間(8月6日(木)～15日(土))に市役所南館1階で展示します。(土・日曜日、祝日を除く)

受付期間／6月1日(月)～30日(火)
(土・日曜日を除く)

対象／市内在住・在勤・在学の方

受付場所／経営企画課および各支所

問経営企画課 ☎(55)7133

募集

平和への祈りを込めて 鶴を折りませんか

市役所などの公共施設に、折り紙を用意した「平和コーナー・折り鶴コーナー」を設置します。(市販の折り紙(7.5cm四方)でも可)
※50羽ごとに糸を通していただくと助かります。糸と針の貸し出しも行います。

設置場所／

- ①市役所南館1階
- ②佐屋老人福祉センター
- ③佐織総合福祉センター
- ④八開総合福祉センター
- ⑤文化会館
- ⑥あいさい笑鵬公民館(佐織公民館)

期間／

6月19日(金)～7月10日(金)

その他／

一人ひとりの平和への思いが込められた折り鶴は、非核平和広島派遣事業に参加する中学生を通し、平和記念公園内の「原爆の子の像」に捧げます。

問経営企画課 ☎(55)7133

募集

令和9年度採用 海部地区環境事務組合職員募集

募集職種／技術職(機械、機械(高卒)、電気、電気(高卒)、化学)

試験日／

- ①一般方式 7月18日(土)
- ②SPI方式7月4日(土)～7月18日(土)

試験要領・申込書の配布／

海部地区環境事務組合総務課で配布(ホームページからも入手可)

☞<http://www.atkankyo.or.jp>

受付期間／6月1日(月)～6月30日(火)必着

問海部地区環境事務組合 総務課
住所:津島市新開町二丁目212番地
☎(28)3810

募集

水道メーターの検針員を 募集しています

業務内容／

海部南部水道企業団が管理する給水区以内の水道メーターを、検針用機器を用いて検針し、「使用量のお知らせ」を配布する業務です。

奇数月の1日から15日の間に検針業務を行います。

検針件数は、概ね500件から1,000件程度になります。

応募資格／

- ・給水区域内または、近隣市町に在住する方
- ・責任を持って機器の操作および管理ができ、期日までに業務を完了できる方
- ・継続して業務に従事することが可能な方

検針手数料／

- ・住宅密集地1件につき 95円
 - ・住宅点在地1件につき 105円
- ※交通費の支給はありません。委嘱によるため、社会保険、雇用保険はありません。個人委託員の傷害保険に加入しています。

応募方法／

海部南部水道企業団 業務課へ直接ご連絡ください。

問海部南部水道企業団(業務課)
☎(32)3111



市からのお知らせ

くらし

65歳以上の方の年金所得に係る 個人住民税は公的年金から 引き落とされます

対象となる方／令和8年4月1日現在、65歳以上の公的年金受給者のうち、前年中の年金所得に係る個人住民税の納税義務者
※介護保険料が年金から引き落とされていない方、引き落とされる個人住民税の額が老齢基礎年金などの額を超える方は対象にはなりません。

☎ 税務課 ☎ (55)7123

くらし

愛西市物価高騰対応支援金の 申請期限は6月30日です

3月下旬に届いた封筒に「愛西市物価高騰対応支援金 申請書」が同封されていた方は、6月30日(必着)までにオンラインまたは郵送での申請が必要です。

また、一度申請していただいた場合でも、不備のお知らせが届いた方は、再度提出が必要となりますので、ご確認ください。

6月30日を過ぎると申請できなくなりますので、お忘れのないようにご注意ください。

申請書再発行のご依頼や申請書が届いていない場合、ご不明な点がある場合は、愛西市物価高騰対応支援金コールセンターまでご連絡ください。

☎ 電話番号／
☎ 0120(734)362



☎ 受付時間／
午前8時30分～午後8時
(土・日曜日、祝日も利用可能)

☎ 経営企画課 ☎ (55)7133

くらし

軟骨伝導イヤホン 設置しました

高齢者や聴覚に不安のある方が安心して相談や手続きが出来るよう、高齢福祉課の窓口にて「軟骨伝導イヤホン」を設置しました。

「軟骨伝導イヤホン」は、耳の入り口付近の軟骨を振動させて音を伝える軟骨伝導という仕組みを応用した耳にやさしく、音漏れののしにくいイヤホンです。

高齢福祉課以外の窓口でもお使いいただけますので、使用を希望する方は、お気軽にお声掛けください。



☎ 高齢福祉課 ☎ (55)7116

くらし

内職出張相談

☎ 日時／6月10日(水)、23日(火)
午前10時～正午、午後1時～3時

☎ 場所／市役所 南館会議室1-6

☎ 内容／内職のお仕事をお探しの方へ相談・あっせんを行います。内職のお仕事を出したいなど、事業所も募集します。

☎ 持ち物／本人確認ができるもの(免許証など)

☎ あいち労働総合支援フロア内 県労働協会内職相談
☎ 052(562)5016

☎ 産業振興課 ☎ (55)7128

くらし

令和7年度公文書公開・ 自己情報開示等実施状況

公文書公開実施状況

愛西市情報公開条例第21条の規定に基づき、次のとおり令和7年度公文書公開の実施状況について公表します。

公開請求件数	96(件)
公開決定件数	81
(全部公開決定件数)	(58)
(部分公開決定件数)	(23)
非公開決定件数	1
公文書不存在件数	13
請求取下げ件数	1
審査請求件数	0
審査請求処理件数	2

自己情報開示等実施状況

愛西市個人情報保護に関する法律施行条例第7条の規定に基づき、次のとおり令和7年度自己情報開示等の実施状況について公表します。

開示等請求件数	7(件)
開示決定件数	5
(全部開示決定件数)	(5)
(部分開示決定件数)	(0)
不開示決定件数	0
不保有件数	2
請求取下げ件数	0
審査請求件数	0
審査請求処理件数	2

☎ 総務課 ☎ (55)7120

ごみの散乱防止・不法投棄禁止 !!

紙くず・空き缶・ペットボトル・たばこの吸殻など、ポイ捨てをしないでください。道路や公園に散乱しているごみは、地域の美観を損なうばかりでなく、快適な生活環境にも少なからず影響を与えることになります。

私有地に不法投棄をされた場合、津島警察署へ通報してください。土地所有者又は管理者は、管理責任があるため、適正に処理する必要があります。防犯カメラの設置や草を刈る等をして、不法投棄されないための環境づくりを行うことが大切です。

☎ 環境課 ☎ (55)7114

6月の休日診療

海部地区急病診療所

津島市莪原町字郷西37 ☎(25)5210
 病状などのお問い合わせは、受付時間
 に直接お電話してください。

受付時間

内科・小児科

日曜日・祝日 午前9時～11時30分
 年末年始 午後1時～4時30分

歯科

日曜日・祝日 午前9時～11時30分
 年末年始 午後2時～4時30分

上記の受付時間外、平日夜間に急病で
 困ったときは救急医療情報センター
 【☎(26)1133】へ

休日診療(外科)

診療時間 日曜日・祝日・午前9時～正午、午後1時～5時
 ※午後5時以降は消防本部【☎(26)1100】へおたずねください。

日(曜)	病院名	電話番号	住所
7(日)	リハビリ・整形外科 385クリニック	0567(69)8150	愛西市大野町郷西122-2
14(日)	浅井外科クリニック	052(441)8002	あま市七宝町沖之島 九ノ坪44
21(日)	あま中川整形外科・ 手のクリニック	052(526)7757	あま市七宝町沖之島 九ノ坪106
28(日)	駅前ふじたクリニック	052(462)0222	あま市甚目寺五位田 103KAFOビル

あいさい見聞録 その64 コウノトリ目撃情報2

コウノトリの目撃が愛西市周辺で頻発するよう
 になって、3年目を迎えます。コウノトリは翼を広げると
 2mを越える日本最大級の鳥で、その大きさ、優雅な
 容姿だけでも目立ちます。2026年になって、愛西市
 周辺で20羽のコウノトリの飛来が確認されています。

さて、コウノトリは鳴きません。クラッタリングと
 言って、クチバシを激しく叩いて音を出し、挨拶・求
 愛・威嚇など意思疎通しています。愛西市周辺でコウノトリの目撃情報が増えても生存確認だけでは物足りま
 せんが、クラッタリングの知識で生態観察へ発展できます。

先日、知人が撮影した、三羽のコウノトリが激しくクラッタリングしている動画を見る機会があり、コウノトリ
 の生活も平穩じゃない、と、とても驚きました。と同時に、コウノトリの生態観察、身近な場所で豊かな自然観察
 ができるありがたさは、愛西市の魅力とあらためて感じました。

☎ 市観光協会 ☎(55)9993



写真提供:今村吉雄 様

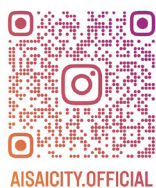
6 月暮らしの相談日

相談名	日時	場所	問い合わせ
行政相談	19日(金) 午後1時30分～3時30分	市役所 北館 2階 相談室	総務課 ☎(55)7120
	7月17日(金) 午後1時30分～3時30分	佐織庁舎 1階 相談室	
	※7月分の予約は、6月1日(月)からです。		
消費生活相談	【センター相談】 月～金曜日(祝日、年末年始除く)午前9時～午後4時30分	県海部総合庁舎 1階 南側	海部地域 消費生活センター ☎(23)0150
	【出張相談】要予約	相談対象地域の市町村役場	
人権相談	2日(火) 午前10時～11時30分	八開総合福祉センター 相談室	社会福祉課 ☎(55)7115
	7月7日(火) 午前10時～11時30分	立田庁舎 相談室	
障害者就業相談 (要予約)	11日(木) 午後1時～3時	市役所 北館 1階 相談室	
	25日(木) 午後1時～3時		
年金相談 (※欄外参照)	16日(火) ①午前10時～正午②午後1時～3時	市役所 北館 1階 相談室1-2	保険年金課 ☎(55)7119
	(注意)受付定員に限りがあります。相談時間が1人約20分のため、相談が完了しない場合があります。ご了承ください。		
弁護士相談 (法律相談) (要予約)	12日(金) 午後1時30分～3時30分	八開総合福祉センター 1階 相談室	市社会福祉協議会 ☎(37)3313
	26日(金) 午後1時30分～3時30分	佐織総合福祉センター 2階 図書室	
	7月10日(金) 午後1時30分～3時30分	市役所 北館 1階 相談室	
	7月24日(金) 午後1時30分～3時30分	立田庁舎 1階 第1会議室	
	※7月分の受付は6月1日(月)からです。		
司法書士相談 (相続・登記関係) (要予約)	18日(木) 午後1時～3時	市役所 北館 1階 相談室	相談は1回4組、 相談時間1組30分、 同一案件の再相談は できません。
	7月16日(木) 午後1時～3時	八開総合福祉センター 相談室	
	※7月分の予約は、7月1日(水)から受付開始です。		
行政書士相談 (行政手続き関係) (要予約)	24日(水) 午後1時～3時	市役所 北館 1階 相談室	
	7月22日(水) 午後1時～3時	八開総合福祉センター 相談室	
	※7月分の予約受付は、7月1日(水)から15日(水)までです。		
健康相談	9日(火)・23日(火) 午前9時30分～11時30分	佐屋保健センター	健康推進課 ☎(28)5833
こころの健康相談 (要予約)	18日(木) 午後1時30分～3時30分		
心理士による発達相談 (要予約)	17日(水) ・午前10時～11時30分 ・午後2時～3時30分	発達支援センター	発達支援センター ☎(24)3955

※16日(火)年金相談:午前8時30分から1階 保険年金課付近で整理番号札を配布します。受付定員は①午前4人②午後4人です。年金相談では、相談者の本人確認書類が必要です。相談者が代理人であるときは、委任状および代理人の本人確認書類が必要です。

愛西市公式Instagram /

愛西市に公式Instagramがあることをご存じですか？
愛西市公式Instagramでは愛西市の魅力ある一瞬を投稿しています



AISACITY.OFFICIAL

みなさんのご登録お待ちしております



今月の市税や料金など 納期限:令和8年6月30日(火)

市県民税…1期分、介護保険料…2期分
上下水道料金(佐織・八開地区)…4・5月分

納付には便利な口座振替をご利用ください
お申し込みの2か月後以降の納期限分からとなります。

口座振替について▶





健康ガイド

問 健康推進課(佐屋保健センター)
☎(28)5833

定期予防接種について

接種区分	対象者	回数	自己負担金	通知方法等	接種場所	
高齢者の肺炎球菌ワクチン	①65歳の方 ②60歳以上65歳未満の者で、心臓、腎臓、呼吸器の機能、または、ヒト免疫不全ウイルスにより免疫機能に1級程度の障害を有する方	1回	4,600円	対象者①は、65歳到達月の翌月初旬に個別通知 対象者②は、事前手続きが必要	海部管内(愛西市、津島市、弥富市、あま市、海部郡)の指定医療機関	
高齢者の帯状疱疹ワクチン ※⑦、⑧ いずれか一方	⑦「ビケン」 ⑧「シングリックス」	①年度内に65歳となる方 ②60歳以上65歳未満の者で、ヒト免疫不全ウイルスにより免疫機能に1級程度程度の障害を有する方 ③年度内に70、75、80、85、90、95、100歳となる方(経過措置による対象者)	1回	3,000円		対象者①・③は、令和8年3月末に個別通知 対象者②は、事前手続きが必要
	HPVワクチン (子宮頸がんワクチン)	12歳となる年度の初日から16歳となる年度の末日まで(小学校6年生～高校1年生)の女子	2回 または 3回	無料		
RSウイルスワクチン	妊娠28週から37週までの方	1回	無料	母子手帳交付時に交付 ※一部郵送交付の方があります。		

愛知県広域予防接種事業について

定期予防接種について、海部管内の指定医療機関以外にかかりつけ医がいる場合や長期入院、里帰りなどの事情がある場合、海部管内以外の医療機関(愛知県内の接種協力医療機関)で接種を受けることができます。接種を受ける前に手続きが必要ですので、健康推進課へお問い合わせください。

妊娠を希望している方の風しんワクチン接種費用の助成について

妊娠を希望する女性で、風しんの抗体検査の結果、風しんの抗体が不十分と判断された方(経産婦、妊婦、接種歴・既往歴がある方を除く)を対象に、麻しん風しん混合ワクチンまたは風しんワクチンの接種費用の全部または一部を助成しています。

※愛知県の助成事業として、抗体検査にかかる費用の助成を受けることができる場合があります。

特別の理由による任意予防接種費用の助成について

骨髄移植手術その他の理由により、接種済みの定期予防接種の効果が期待できないと医師に判断され、任意による再接種を受ける方に対し、再接種に要する費用の全部または一部を助成しています。再接種を受ける前までに手続きが必要ですので、健康推進課へお問い合わせください。

予防接種について→



歯と口の健康講座

口臭について

口臭は、自分自身では慣れてしまって分らない場合が多く、周りから指摘されて気づく場合や、周りの人のしぐさから自分に口臭があると思ひ込んでしまう場合があります。

原因は、主にお口の中の舌苔やプラークで、それらが原因の口臭を「生理的口臭」と分類しています。朝起きた時や空腹時、疲労時、緊張して口が渇いたときに感じる口臭、加齢による口臭などが挙げられます。新陳代謝で古くなってはがれた粘膜などのタンパク質を、舌苔やプラークの中にいる細菌や微生物が分解

すると口臭のもとになるガスが発生します。

一方、全身の健康状態や生活習慣と関連しているものもあり、歯周病などのお口の病気が糖尿病などの全身の病気などによって起こる口臭は「病的口臭」と呼ばれています。

口臭の治療は、まず検査を受けて原因を明らかにしましょう。病気が原因の場合は、その病気の治療が必要になります。

病的口臭でも生理的口臭でも、お口の中をきれいにして口臭を発生する細菌

を減らすことが治療になります。正しいブラッシングに加え、歯間ブラシやデンタルフロスを使用した歯と歯の間の清掃、舌ブラシを使用した舌磨きを行うことが口臭の軽減には効果的です。入れ歯の方は、入れ歯の清掃も行いましょう。また薬用成分が含まれている洗口剤やタブレット、ガムなども補助的に使うことで口臭予防の効果が期待できます。ただし、自己流での清掃や洗口剤のみの使用では不十分な場合もあるので、口臭が気になる方は歯科医院を受診し専門的な指導やクリーニングを受けましょう。

(海部歯科医師会)





のびのびストレッチ・野菜の歌「届け!野菜の力」 出前講座のお知らせ

愛西市では、市の歌「いつの日も」に合わせた「愛西のびのびストレッチ」や、オリジナル野菜ソング「届け!野菜の力」に合わせた体操を行っています。

これらは、愛西市健康づくり運動推進協議会の運動推進員が出前講座としてお届けしています。

地域のサロンやイベントで、楽しく体を動かしてみませんか？

〈時 間〉 各体操30～40分(各グループ年1回)

〈指 導 者〉 愛西市健康づくり運動推進協議会(運動推進員2～5名)



市内ウォーキング大会、児童館、
女性の会などで講座を行っています!



「愛西のびのびストレッチ」・野菜の歌「届け!野菜の力」の体操は愛西市公式Youtubeで配信しています
ぜひこちらからご覧ください

愛西のびのびストレッチ



野菜の歌「届け!野菜の力」



申問 健康推進課 ☎(28)5833

献血のお知らせ

献 血 日 6月11日(木) 受付時間 午前9時30分～午後4時

場 所 佐屋保健センター(愛西市役所北)

※患者様の身体的負担や献血に伴うリスク軽減のため、当日は400ml献血のみ受付させていただきます。

※薬の種類によっては、3日以内の服用でも献血が可能場合があります。受付でご申告ください。

●当日服用していても献血できるもの

降圧剤、一部の高脂血症治療薬、胃腸薬、
痛風・高尿酸血症治療薬 など

●前日までの服用であれば献血できるもの

解熱剤、鎮痛剤、下剤、市販のかぜ薬 など

※いずれも当日の体調等から医師が総合的に判断し、献血の適否を決めます。

♥血液検査サービス

献血された方には検査を行います。健康管理にお役立てください。

✚ 愛知県赤十字血液センター

問 健康推進課 ☎(28)5833





子育て1.2.3



あいさいっ子 応援ナビ

スケジュール管理

予防接種のスケジュールを自動で作成！
プッシュ通知も届きます。

子育て情報満載

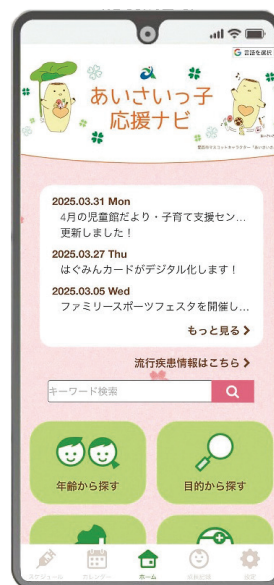
子育て教室・講座や
お子さんの健診の情報を
入手できる！

すぐ見つかる

市内の保育園・幼稚園・
児童館・子育て支援センターの
場所や情報が見つかる！

成長記録

お子さんの身長・体重などの
成長の記録をしたり、
子育て日記を作れる！



アプリダウンロードはこちらから！！
無料でカンタン登録しよう♪

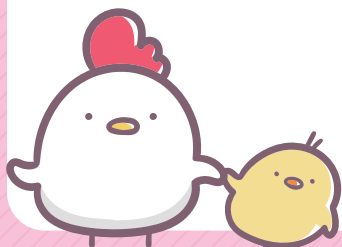
問 あいさいっ子相談室 ☎(55)7131
(愛西市こども家庭センター)



海部地区小中学校教科書展示会の開催のお知らせ

期間 6月2日(火)～6月26日(金)(休館日を除く)
時間 火曜日～日曜日 午前9時～午後5時
場所 あま市七宝公民館
内容 愛知県教育委員会では、教科書に対する理解や関心を深めていただくために、教科書展示会を開催します。

問 愛知県教育委員会義務教育課
☎052(954)6799



就学支援のお知らせ

受付時間 午前9時～午後4時
※閉庁日を除く

場 所 学校教育課・就学先小学校

内 容 愛西市教育委員会では、小学校へ入学するにあたり、お子さんの学校生活について、心配なことや相談したいことがある方の就学相談を随時行っています。

お子さんの様子によって、相談に多くの日数や時間がかかることもございますので、新年長児の方は早めにご相談ください。

また、入学を翌年に控えたお子さんに限らず利用することができます。小さな心配事でも、お気軽にお問い合わせください。

問 学校教育課
☎(55)7136





募集

第2回オリンピックが教える ボート教室を開催します

オリンピック(オリンピック出場経験者)が、初心者を対象としたナックルフォアの操縦方法などについて講習を行います。

日時／6/21(日)

午前10時～正午※小雨決行

場所／長良川国際ボートコース
(国営木曽三川公園長良川サービスセンター内)

参加費／無料

対象／市内在住・在勤・在学の小学校6年生以上の方

定員／20人(先着)

申し込み／あいち電子申請・届出システムもしくは申込書に必要事項を記入の上、生涯学習スポーツ課および市内体育館までお申し込みください。

申込締切／6/10(水)

※定員になり次第募集を終了します。

募集

市民弓道大会

日時／7/12(日)

集合:午前9時

開会式:午前9時30分

場所／垣見鉄工アリーナ弓道場

参加資格／市内在住・在勤・在学者または、市スポーツ協会加盟者で、高校生以上であること

参加費／1,500円(当日徴収)

種目／

【個人の部】四つ矢2回(坐射)(8射の的中数による)同中の場合、優勝決定は射詰。以下は遠近法。

【団体の部】弓道版ストラックアウト 四つ矢2回

チーム編成は当日の決定。

申し込み／6/20(土)までに所定の申込書に記入し、問い合わせへ

主催／市スポーツ協会

主管／市弓道クラブ

☎ 生涯学習スポーツ課 ☎(55)7138 市スポーツ協会 ☎(32)3800
その他施設は欄外各体育館

募集

市民ハンドボール大会

日時／8/2(日)

午前9時～午後6時

会場／垣見鉄工アリーナ

参加資格／市内在住・在勤・在学者または、市スポーツ協会加盟者

参加費／1チーム3,000円(当日徴収)

競技区分／

①一般男子の部(高校生以上)

②中学生の部

申し込み／6/21(日)までに所定の申込書に記入し、問い合わせ先へ

主催／市スポーツ協会

主管／市ハンドボール協会

垣見鉄工アリーナ(親水公園総合体育館) ☎(32)5455 立田体育館 ☎(24)3637 佐織体育館 ☎(24)3837

第98回 選抜高等学校野球大会



小吹 玲央さん

「第55回全国支部 将棋対抗戦」西地区大会



山崎 結仁さん

スターゼンカップ 第56回日本少年野球 春季全国大会



鈴木 晃成さん

文部科学大臣杯 第17回 全日本少年春季軟式野球大会ENEOSTーナメント



稲垣 大地さん



加藤 直倫さん

第33回全日本シングルス ソフトテニス選手権大会



浮貝 美希さん

全国大会
出場
おめでとう



高校連携講座 清林館高等学校

(※4月号申込注意参照)

固 ☎ 生涯学習スポーツ課 ☎(55)7137

SHS ENGLISH ADVENTURE

時 8/8(土)午前9時～正午

場 清林館高校

内 ゲームを通じて異文化コミュニケーションを楽しむ英語レッスン。

講 清林館高等学校教員および生徒

定 小学生5年生～中学生3年生 50人

料 100円

申 7/3(金)～文化会館

あいさい笑鵬公民館 (佐織公民館)

(※4月号申込注意参照)

固 ☎(26)1123

愛西市の偉人 ～二人の神野金之助～

時 8/2(日)

午後2時～3時30分

場 あいさい笑鵬公民館

内 愛知の産業偉人となった二人の神野金之助の活躍を振り返ります。

講 神野新田研究会 会長 森健一氏

定 一般20人

料 200円

申 7/5(日)～あいさい笑鵬公民館

永和地区公民館

(※4月号申込注意参照)

固 ☎(31)0004

親子で挑戦! ペーパークラフトで動物作り

時 7/25(土)

午前9時30分～11時30分

場 永和地区公民館

講 シルバー会員 高橋寛直氏

定 親子10組

料 800円

申 7/9(木)～永和地区公民館

中央図書館

固 ☎(28)7760

親子でたのしむたなばた会

時 7/5(日)午後2時～

場 中央図書館 2階会議室

内 ボランティアグループ「とんがりぼうし おはなし会」さんによる絵本の読み聞かせの後、みんなで工作をします。

対 小学校低学年まで(未就学の方は保護者同伴)

定 12組(先着順)

申 6/13(土)～中央図書館カウンター

図書館で朝カツ!しよう

時 7/22(水)～24(金)

午前7時～9時

場 中央図書館

内 涼しくて静かな時間に、図書館で夏休みの宿題や調べ学習、読書をしませんか。

対 小学生～高校生(保護者の方の付き添いはご遠慮ください)

申 6/20(土)～中央図書館カウンター

シニア世代のスマホ教室 (LINE編)

時 7/16(木)

午前10時～11時30分

(開場午前9時30分～)

場 中央図書館 2階会議室

内 シニア世代の方々を対象とした講座です。体験用のスマホを使って、LINEの基本操作を学びましょう。

対 大人

定 20人(先着順)

申 6/26(金)～中央図書館カウンターまたは電話

持 不要(一人1台スマホ(Android)を貸し出します。)

※ご自身のスマホは、お使い

いただけません。

おはなし会

中央図書館

とんがりぼうし おはなし会

時 6/12(金)午前10時30分～

6/13(土)午前10時30分～

場 中央図書館 おはなし室

佐織図書館

さおりブックキャットおはなし会 &季節の工作会

時 6/14(日)午前10時30分～

場 あいさい笑鵬公民館

(佐織公民館)2階 和室

内 今回は「梅雨」をテーマにした工作をします。

文化会館

固 ☎(28)3000

第6回愛西シネマ劇場 「35年目のラブレター」

時 7/5(日)

開場:午後1時30分

上映:午後2時～

場 文化会館 ホール

内 読み書きのできない65歳の西畑保(笑福亭鶴瓶)が長年自分を支えてくれた妻・饺子(原田知世)に感謝の手紙を送ろうとする…。(119分)【字幕付き】

定 600人

料 前売り1,000円

当日1,200円(全席自由席)

申 文化会館・佐織総合福祉センターで販売中

くらしの中のいけばな教室

時 7/11(土)

午前9時30分～12時30分

場 文化会館 美術実習室

内 季節の花材を使って、基本の生花とアレンジフラワーの2作セットの講座です。小学生以上のお子様と親子参加もお勧めです!

講 真生流 林翠葉氏

定 親子10組(個人での参加も可)

料 2,000円

申 6/11(木)～ 文化会館

ランプシェードで「納涼」を「増量」!

- 時 7/18(土)午前10時～正午
- 場 文化会館 美術実習室
- 内 不織布と豆電球を使って、お手製のランプシェードを作ってみよう。優しい灯りがお部屋に見た目の涼しさをもたらしてくれます。
- 講 木曾三川公園に集う会 北洞美智子氏
- 定 一般14人
- 料 400円
- 申 6/12(金)～ 文化会館

歯の健康センターを 開催します

- 時 6/14(日)
受付:午前9時15分～9時30分
- 場 佐屋保健センター
- 対 乳幼児(就学前)とその保護者
- 内 親子教室・親子歯科相談
テーマ「お口の健康と発育」
- 申 6/9(火)まで
30組(申し込み多数の場合、第2部の受付時間を設けます。)
- 主 海部歯科医師会
※予約制です。ぜひ、ご家族でお越しください。
- 問 健康推進課 ☎(28)5833

権利擁護普及啓発講演会 「知って安心!」 成年後見制度と遺言」

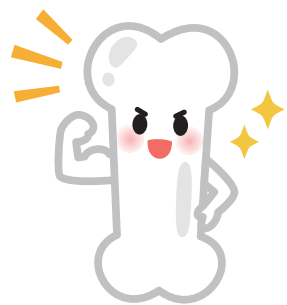
- 時 7/4(土)
午前10時～11時30分
- 場 文化会館 3階大研修室
- 内 安心した老後を過ごせる方法の一つとして、成年後見制度と遺言について学びます。
- 講 弁護士 山下陽子氏
- 定 70人
- 申 7/1(水)までに問い合わせ先へ
- 問 市権利擁護支援センター
☎(31)6232

水中運動教室 全6回

- 時 7/9・16・23(木)・31(金)、
8/6・20(木)
午前9時30分～10時30分
(受付開始 午前9時15分)
- 場 朝日スポーツクラブBIG-S愛西
- 内 屋内温水プールを利用した運動教室です。水中歩行やアクアビクスを行います。水の浮力で足腰への負担を軽減し、水の抵抗を使って全身運動ができます。
- 講 朝日スポーツクラブ
- 対 市内在住の65歳以上の方で
医師による運動制限のない方
- 定 15人(定員を超えた場合は抽選。令和7年度の参加者も受け付けますが、新規参加者を優先します。)
- 持 水着、キャップ、からだを拭くタオル、水分補給できるもの
- 申 6/1(月)～11(木)
※申込後、健康状態を確認しますので、ご協力をお願いします。
- 問 高齢福祉課 ☎(55)7116

骨の健康と乳酸菌

- 時 7/8(水)午後1時～3時
- 場 佐織総合福祉センター
2階会議室
- 内 骨粗しょう症加齢による骨量の変化について学ぶ
- 講 株式会社ヤクルトマーケティング東海
- 対 60歳以上の市民
- 定 20人
- 申 問い合わせ先窓口または電話
- 問 佐織総合福祉センター
☎(24)9733



相続と争族のはなし

- 時 7/14(火)午後1時～3時
- 場 佐織総合福祉センター
2階会議室
- 内 生前贈与の有効性と争族回避のポイントを学ぶ
- 講 明治安田生命保険相互会社
- 対 60歳以上の市民
- 定 20人
- 申 問い合わせ先窓口または電話
- 問 佐織総合福祉センター
☎(24)9733

マップやカメラを 使ってみよう

- 時 7/23(木)午後1時～3時
- 場 佐織総合福祉センター
2階会議室
- 内 マップとカメラを利用してスマホの便利な使い方を学ぶ
- 講 ソフトバンク株式会社
- 対 60歳以上の市民
- 定 20人
- 申 問い合わせ先窓口または電話
- 問 佐織総合福祉センター
☎(24)9733

蓮紙で作るハスの花教室

- 時 7/12(日)午前10時～(蓮見の会と同時開催)
- 場 道の駅ふれあいの里HASUパーク 東ゾーン はす見テラス2階 調理体験工房
- 内 紙コップの土台に、好みの色の蓮紙を複数枚貼り付けて「ハスの花」に見立てた飾りを作ります。
作品は、インテリアとして飾っていただけます。
- 講 岩本英姫氏
- 定 25人(先着順)
※お子様は保護者同伴でご参加ください。
- 料 1,200円(材料費含む)
- 申 6/8(月)～問い合わせ先へ
- 問 市観光協会
☎(55)9933



筋力系新機種導入

UPGRADE

垣見鉄工アリーナ トレーニングルーム

はじめてでも安心の設備
もっと効果的に

最新スミスマシン登場

バーベルプレート充実

ダンベル最重量30kg

利用時間：10：00～21：00（受付20：00まで）

- ・ 公共施設なので安全・便利
- ・ サポートスタッフが常駐で安心
- ・ 初めてご利用の方は初回講習有（予約制）

住所：愛西市落合町上通21 ☎0567-32-5455

愛西市スポーツ施設等指定管理者 株式会社技研サービス

